

中国大百科全书

中国大百科全书出版社

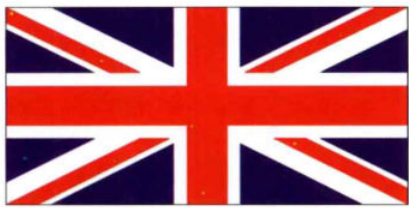
中国大百科全书

(第二版简明版)

9

中国大百科全书出版社

英国 United Kingdom; Britain 欧洲西部岛国。位于欧洲大陆西北海岸以西的不列颠群岛上，国土由大不列颠岛、爱尔兰岛东北部及周围的5 500多个小岛组成。西临大



西洋，东隔北海，南以多佛尔海峡和英吉利海峡同欧洲大陆相望，陆地上仅与爱尔兰为邻。面积24.41万平方千米（包括内陆水域）。人口6 179.2万（2009）。英格兰人（又称英吉利人）居多数（5 180.97万），约占全国人口的83.85%。苏格兰人、威尔士人和北爱尔兰人分别占全国人口的8.41%、4.85%和2.90%（2009年），余为外来移民。英语是英国的主要语言，也是世界上应用最广泛的语言之一。威尔士和苏格兰地区的人们不同程度地使用盖尔语。基督教是英国的传统宗教，约60%的居民信奉基督教新教，其余居民主要信奉天主教、伊斯兰教、印度教、犹太教、锡克教，还有极少数居民信奉佛教。全国划分为英格兰、威尔士、苏格兰和北爱尔兰部分。首都伦敦。

地理 地势总体特征是西北高、东南低。大体可划为西北高地区和东南低地区。

西北高地区包括苏格兰、威尔士、北爱尔兰全部和英格兰西部地区，是加里东和海西褶皱山地的残余。多为海拔500米以下的低山和低高原。多冰川地貌。

格兰扁山脉的主峰本内维斯山海拔1 344米，为英国最高峰。奔宁山脉有“英格兰脊骨”之称，纵贯南北。东南低地区。位于英格兰中、东部，是丘陵、断崖、谷地和平原相间分布的地区，海拔均在200米以下，大部地表起伏和缓。

主要河流有塞文河（全长290千米）、泰晤士河（全长336千米）、默西河等。英国海岸为海浸型海岸，多海湾、岬角、半岛和岛屿，多天然良港。

主要矿产资源有煤、铁、石油和天然气。国土绝大部分处于北纬50°~60°之间，属冬暖夏凉、全年温和、湿润的温带海洋性气候。

历史 约公元前700年以后，欧洲西部

的凯尔特人移入不列颠群岛。公元1世纪罗马人占领了英格兰东南部，在伦敦筑起了城堡。5世纪起，北欧部族纷纷入侵，有盎格鲁人、撒克逊人、朱特人，并在此定居。7世纪开始形成封建制度，许多小国合并成7个王国，彼此角逐达200年之久；其间北欧海盗屡屡入侵。827年威塞克斯国王爱格伯特统一了英格兰。8世纪末遭丹麦人侵袭，并于1016~1042年沦为丹麦海盗帝国的一部分。后经英王短期统治，1066年法国诺曼底公爵渡海征服英格兰，称威廉一世。1215年约翰王被迫签署《自由大宪章》，王权遭到抑制。1337~1453年英法进行百年战争，英国先胜后败。伊丽莎白一世时期（1558~1603）于1588年击溃西班牙无敌舰队，树立海上霸权，进行了一系列殖民扩张。

1640年爆发资产阶级革命，1642年发生保王党和议会党人之间的内战，1649年5月19日宣布为共和国。1660年斯图亚特王朝复辟，1688年发生了“光荣革命”，奠定了君主立宪制的基础。1284年威尔士成为英国封邑，1535年并入英国；苏格兰原为独立国，1707年并入英格兰；北爱尔兰原是爱尔兰一部分，1921年爱尔兰南部26郡成立“自由邦”时被划归英国。自此形成今日的“联合王国”。18世纪后半叶至19世纪前半叶成为世界上第一个完成工业革命的国家，一度成为“世界工厂”。1914年占有的殖民地比本土大111倍，为世界第一殖民帝国，自称“日不落帝国”。第一次世界大战后开始衰落。1931年被迫颁布威斯敏斯特条例，承认其自治领在内政、外交上





图1 伦敦城市一角

独立自主，殖民体系开始动摇。第二次世界大战中损失惨重。战后经济实力削弱，政治地位随之下降。现维持着松散的英联邦体系。目前，英国在海外仍有13块领地。1973年加入欧共体。1998年4月10日，英国、爱尔兰和北爱尔兰有关各方达成北爱尔兰和平协议。

政治 英国迄今无成文宪法，它以历来涉及国家根本问题的惯例、传统、宣言、法案等作为行宪准则。政体为君主立宪制。国王(女王)是国家元首、武装部队总司令、英国国教和世俗领袖，形式上有权任免首相、大臣、高级法官和各属地的总督，召集、停止和解散议会等，但事实上实权在内阁。议会为英国的立法机构，由国王(女王)、上院和下院组成。上院又称贵族院，成员由王室后裔、世袭贵族、新封贵族、上诉法院法官和教会大主教、主教组成。下院又称平民院，成员由选举产生，任期5年。公共立法须经上下两院通过。政府实行内阁制。由女王任命在议会选举中获得最多票数的政党领袖出任首相并组阁，向议会负责，任期4年。在下议院中占少数议席的最大政党则成为正式的反对党，拥有自己的领袖和“影子内阁”。英国的主要政党有：①工党。1900年成立，原名劳工代表委员会，1906年改用现名。②保守党。前身为1679年成立的托利党，1833年改用现名。③自由民主党。1988年3月由原自由党和社会

民主党内支持同自由党合并的多数派组成。其他政党还有苏格兰民族党、威尔士民族党、绿党。第二次世界大战后，一直由保守党和工党轮流执政。

经济 世界经济强国之一。2009年国内生产总值22 608亿美元，为世界最大的海外投资国之一。经济私有化程度较高，私营部门的产值占国内生产总值的60%以上。

英国是个发达的资本主义国家，具有资本高度垄断、第三产业比重高、基础设施雄厚、科技力量强、经营管理经验丰富等特点。但其原料来源、产品市场、食物供应等严重依赖国际市场，基础工业和传统工业尚有一定地位。20世纪末，服务业已成为国民经济的主导部门。金融和商业领域处于世界领先地位。制造业仍在经济中占据一定的地位，特别是医药、生物工程、精细化工以及电子等高科技产业取得了突出的成就。

农用土地占国土面积77%多的草场和牧场，仅1/4用于耕种。农业生产水平较高，约占国内生产总值的比重不到1%。主要部门有畜牧业、种植业、园艺和渔业。主要农产品有小麦、大麦、燕麦、马铃薯、甜菜等。1/3农场从事养殖业，主要牲畜有牛、羊、猪和家禽等。渔业发达，渔业产量约能满足本国需求量的一半。森林覆盖率约为12%。木材及木制品主要依靠进口。畜牧业占农业产值的60%以上。种植业从属于畜牧业。

工业可以分为传统部门和新兴部门。纺织、采矿、冶金、机械等传统工业部门规模效益和产品市场竞争力不强，亟待更新改造。有航空、电子、海上石油开采与石油化工、信息工程、卫星通信、微电子技术等新兴部门，规模较大，发展较快。主要工业品有石油、天

然气、煤、钢铁、电力、汽车、合成橡胶、新闻纸、水泥等。

英国服务业创造的国内生产总值呈快速增长之势。2009年服务业产值在国内生产总值中的比重达75%。其中金融服务业产值占国内生产总值的9.4%。2009年服务贸易总额4 820亿美元，居世界第二位。

英国是世界上继美国、西班牙、法国、意大利之后的第五大旅游国，旅游业产值约占国内生产总值的5%，为210多万人提供了就业机会。伦敦、爱丁堡、加的夫、布赖顿、格林尼治、斯特拉福、牛津、剑桥等是英国主要的旅游地区。

英国公路、铁路、水路、航空运输发达，交通网稠密。铁路始建于1825年。1994年英吉利海峡隧道通车。全国铁路长度1.66万千米，公路总长达39.4万千米。

内河航线总长3 200千米，有大小港口300多个，其中100个为重要商业港口，海运担负着95%的外贸运输量。吞吐量超过1 000万吨的港口有伦敦、蒂斯-哈特尔浦、格里姆斯比-因明翰、福斯、南安普敦、萨仑沃、利物浦、多佛尔等。

英国航空运输主要经营国际航线。英国航空公司是世界最大的航空公司之一。伦敦希思罗机场是英国最大的国际机场，也是世界上最繁忙的机场之一。其他著名的尚有伦敦的盖特威克、曼彻斯特、格拉斯哥、伯明翰、爱丁堡等机场。

北海油田的石油大多通过水下输油管道回陆地。输油管道总长1 686千米，输气管道约5 330千米。

英国是世界上第五大贸易国，其商品和服务业约占世界贸易量的6%，商品和劳务出口约占国内生产总值的1/3。与80多个国家和地区有贸易关系。2009年贸易总额8 312亿美元，长期顺差。主要出口石油及相关产品、机械、汽车、航空设备、电器和电子产品、化工产品等，进口原材料和食品等。最大贸易伙伴为欧盟成员国和美国，与欧盟成员国的贸易约占英国外贸额的一半以上。英国的对外投资大多在发达国家，外国在英国的投资大多来自发达国家，美国几乎占一半。

文化 英格兰、苏格兰和威尔士凡年龄在5~16岁间，北爱尔兰4~16岁间的儿童和青少年，均需接受义务教育。公立学校学生免交学费，约占学生总数的93%；私立学校师资条件与教学设备都较好，但收费高。英国高等教育享有盛誉，有综合性大学110所。牛津大学、剑桥大学是世界上顶尖级大学。其他著名高校还有伦敦大学、伦敦政治经济学院、爱丁堡大学等。

主要报刊有《泰晤士报》、《金融时报》、《每日电讯报》等。主要通讯社有路透社、新闻联合社、AFX新闻有限公司。英国广播公司创办于1922年，业务发达，有6个



图2 英格兰千年古堡格拉德拉堡

电台,用43种语言向全世界各国播放节目;1936年播放电视节目。

至2011年英国拥有28处世界文化和自然遗产,包括坎特伯雷大教堂、哈德良长城,位于威尔特郡的斯通亨奇(巨石阵)和埃夫伯里的史前巨石阵遗址,以及位于北爱尔兰的巨人堤等。英国皇家植物园是植物种类和标本藏量最丰富的植物园之一。

对外关系 英国与美国有传统的合作关系。英国视美国为主要盟国,是美国在重大国际问题上的坚定盟友。重视发展同其他大国的关系,努力改善与中、俄、日等国家关系。主张加强同西欧的关系,支



图3 威尔特郡巨石阵遗址

持欧共体,赞成建立共同体统一大市场,但反对建立超国家的“欧洲联邦或邦联”。英国同第三世界国家特别是英联邦国家有着传统密切的经济合作和贸易关系。已与185个国家建立了外交关系。

英国与中国于1954年6月17日达成互派代办的协议,1972年3月13日两国签订了升格为大使级外交关系的联合公报。1984年12月19日,中英两国政府签署《中英关于香港问题的联合声明》,确认中国于1997年7月1日恢复对香港行使主权,并设立香港特别行政区。

英国保守党 British Conservative Party 英国资产阶级政党。其前身是托利党。1834年R.皮尔在其《塔姆沃思宣言》中公开使用保守党名称。一般认为,1834~1835年皮尔内阁是保守党第1届内阁。

1912年自由党统一派正式与保守党合并,保守党遂称保守统一党。此后20年中,R.A.T.索尔兹伯里侯爵3次组阁。第一次世界大战期间,保守党参加战时联合内阁。联合内阁维持到1922年。从1922~1945年,除了极短的两次工党内阁外,其他年代均是保守党执政。1945年大选中,保守党败于工党。40年代末进行改组。1951年W.丘吉尔再任首相。此后,基本上是保守党和工党轮流执政。1975年2月,撒切尔夫人当选为保守党领袖,她从1979年5月组阁任首相至1990年。保守党在1997年及2001年两次大选中连遭失败,成为在野党。

2003年11月,M.霍华德继J.梅杰、W.黑格和I.D.史密斯之后当选党的领袖。2005年12月,D.W.D.卡梅伦当选。2010年5月英国大选,保守党重获执政地位,与自民党组联合政府。

《英国病人》 *The English Patient* 美国故事片。1996年米兰马克斯影片公司摄制。安东尼·明赫拉编导,拉尔夫·法因斯、克里斯廷·斯科特·托马斯、朱丽叶·比诺什主演。1943年在北非,一架英国飞机被德军击落,驾驶员严重烧伤,在盟军战地医院,这个伤员被称作“英国病人”。护士汉娜决定独自留在修道院照顾这位“英国病人”。“英国病人”被一本旧书勾起回忆:匈牙利的历史学家阿尔马西爱上了飞机师克利夫顿的妻子凯瑟琳。克利夫顿驾机向阿尔马西撞去。克利夫顿当场死去,凯瑟琳受重伤,而阿尔马西完好无恙。为救凯瑟琳,阿尔马西用探险家

马铎绘制的非洲地图换取了德国人的帮助。但当他来到凯瑟琳藏身的洞穴时,凯瑟琳早已死去。由于阿尔马西将地图交给德国人,使得德军长驱直入开罗城。马铎觉得罪在自己,遂饮弹自尽。一位为盟军效力的间谍欲杀死阿尔马西,却难以下手。阿尔马西决定自己结束生命,汉娜帮助他走向死亡。该片获1997年第69届奥斯卡金像奖最佳影片等9项奖。

英国东印度公司 British East India Company 17世纪至19世纪中期英国对东方



设在伦敦的英国东印度公司总部(主要是对印度和中国)进行商业垄断贸易和殖民扩张的组织。全称对东印度群岛贸易的英国商人联合公司。总部设在伦敦。

英国东印度公司成立于1600年。它得到英国伊丽莎白一世女王的特许状,有垄断好望角以东各国的贸易权。1609年,公司在印度西海岸的苏拉特建立第一个商业事务所。莫卧儿皇帝为对抗葡萄牙势力,

1613年颁发敕令,允许公司在苏拉特设立商站,给它种种贸易特权。1689年,东印度公司董事会决定在印度增加税收、扩大贸易、保持武力、建立国家。从此,东印度公司不再是一个单纯的贸易公司,而是一个拥有武装的政权机构。

18世纪中期,英国东印度公司在印度建立150处商站和15家大代理站,并通过战争排挤法国势力,由一个商业强权变成了一个军事的和拥有领土的强权。它向印度发动一系列殖民侵略战争,在19世纪中期,侵占整个印度。此外,东印度公司的商业活动还扩大到波斯湾、东南亚和东亚;它还进行罪恶的鸦片贸易,毒害中国人民,攫取巨额利润。这些财富源源不断流入英国,为工业革命准备了重要的前提。英国政府先后于1813年和1833年取消公司对印度和中国的贸易垄断权。1858年,撤销东印度公司。除股本外,公司的全部财产归英国国家所有;英国内阁设印度事务大臣;印度总督改称副王,为英王驻印度直接代表。

英国工党 British Labour Party 现代英国政党。1900年1月建立于伦敦,称劳工代表委员会。1906年改称工党。初期是工会组织与费边社、独立工党和社会民主同盟之间的联盟。

第一次世界大战以后,工党与保守党轮流执政。1945~1951年,C.R.艾德礼组成第3届工党政府,在国内推行“民主社会主义”,用对资产阶级提供补偿的办法将英格兰银行和一系列企业部门国有化,改革社会保险、卫生保健等项制度,建立福利国家。在1979年大选中失败后,连续18年在野。1994年,T.布莱尔任工党领袖,对工党进行改革,修改党章第4条的公有制条款,改变工会与企业主的关系,修改工党传统的经济和社会政策,赢得广大中产阶级的支持。1997年、2001年、2005年大选中连续获胜,蝉联执政。2007年5月10日布莱尔宣布辞去工党领袖职务。同年6月G.布朗继任工党领袖和首相。2010年5月英国大选中工党失利,布朗辞职。

工党同工会之间始终保持着特殊关系。经费主要来自工会的捐助,绝大部分党员是工会会员。现有个人党员20万人。

英国公共档案馆 British Public Record Office 英国最高层次的官方档案机构,全国唯一的国家级综合性档案馆。1838年成立,隶属于大法官。由老馆和新馆两部分组成。负责收集、保管英格兰、威尔士和联合王国中央政府及法院的档案并提供利用,其

馆藏档案的源头可上溯至11世纪,最古老的公务档案是1086年形成的《末日审判书》。馆藏档案的封闭期为30年,年满14岁的国内外利用者均可前来查阅。内设建制与财务、档案管理、档案业务与出版三个部。

英国管 English horn 双簧气鸣乐器。是一种中音双簧管,而音高比普通双簧管低5度。管嘴成弧形插入管身;喇叭口为梨形,中部隆起。作为一件木管乐器,它的指键的数量和指法与双簧管相同,任何一位双簧管演奏家都可演奏。它是一件移调乐器,记谱比实际音响高一个5度,记谱音域为 $e \sim a^2$ 。英国管是从古式狩猎双簧管发展而成,是在18世纪出现的,最初制成弯形。1839年法国制造家H.布罗德将其造成直形的、大约101.6厘米长、球形喇叭口形状的乐器。英国管的音质柔和、圆润,比双簧管更幽暗并带有鼻音,常用于表现自然风光。

英国国会大厦 British Houses of Parliament 英国浪漫主义建筑的代表作。坐落于伦敦,又称新威斯敏斯特宫,以区别于1834年焚毁的旧宫。1836年,古典主义建筑师C.巴雷爵士受命设计,1840年动工,60年代在其子E.M.巴雷主持下完成。浪漫主义建筑师A.W.N.普金担任巴雷爵士的助手,负责把这幢建筑物装饰为哥特式风格。国会大厦的平面基本是古典主义的格栅式。在纵横两个轴线的交点上设八角形的中央大厅。其南侧是上院,北侧是下院。两院都有大量的附属房间,包括办公楼、餐厅、图书室、休息室等。大厦的正面朝西,因照顾一些旧建筑物而不对称。东面濒临泰晤士河,长267米,是古典主义构图,对称而整齐,细节表现了垂直式哥特建筑风格的特点。北端的大钟塔高96米,南端的维多利亚塔高102米,两者的形式差别很大,强烈的对比造成了浪漫主义所追求的变化丰富的轮



英国国会大厦外景

廓线。大厦全用灰色石块建造,采取传统的拱券结构方法。国会大厦是泰晤士河上风景线的重点建筑物之一。

英国国教会 Church of England 即英格兰圣公会,圣公会在英格兰被定为国教。见安立甘宗。

英国皇家芭蕾舞团 Royal Ballet 英国舞蹈演出团体,世界著名古典芭蕾舞团。前身为1931年由N.de瓦卢娃创办于伦敦的维克·威尔斯芭蕾舞团和萨德勒的威尔斯芭蕾舞团。1946年迁入考文特花园的皇家歌剧院,1956年由女王授名“皇家芭蕾舞团”。第二次世界大战期间,演员们冒着炮火演出,受到广泛赞誉。60年代后,新编《交



英国皇家芭蕾舞团演出芭蕾舞《舞姬》剧照

响变奏曲》、《玲珑剔透》、《茶花女》、《关不住的女儿》等各式经典剧目,奠定了叙事与抒情并举的英国芭蕾学派。舞团曾先后聘请过许多世界一流的编导和演员,如F.阿什顿、D.M.芳婷、R.努里耶夫等。创作了《曼依》、《梅雅林》、《三位一体》、《协奏曲》等大型芭蕾舞剧和交响芭蕾,赢得了较高的国际声誉。附属舞校建于1926年。在校生每年均在皇家歌剧院公演,并参加舞团演出,优秀毕业生则大多进入皇家芭蕾舞团。

英国皇家学会 Royal Society of United Kingdom 英国最高学术研究机构,世界科学研究重要中心。又称伦敦皇家学会,全称伦敦自然知识皇家学会。1660年创立,1662年领到皇家特许状。宗旨是促进英国科学的发展和国际学术交流。它是一个自治的学术团体,世界上最古老而又从未中断过的科学学会,拥有最先进的科学仪器和设备,处于科学探索和科学发现的最前沿。作为政府的咨询机构,又起着英国科学院的作用。通过项目资助,每年聚集数百位著名学者和博士后进行研究工作;通过每年批准3000名访问学者和合作项目,促进国际科学技术交流;设有20多种奖项,每年向对全世界作出杰出贡献的科学家授予奖章和奖金。学会分两大学科领域:A类为物质学科领域(包括数学),B类为生物学科领域。学会会员分为3类:①皇家会员,只产生于皇族,不定期选举;②外籍会员,每年至多选40名;③外籍会员,每年至多

选4名。会员享有很高的社会荣誉,被视同他国科学院院士。有约1500名会员(含外籍会员)。每年11月召开学会年会,每年3月召开选举年会。出版《英国皇家学会年鉴》等。

英国皇家音乐学院 Royal College of Music 英国培养音乐人才的高等学府。由威尔士亲王于1883年创立。院长常由皇室成员担任。该院为从事音乐表演或教学以及一切力图在音乐领域谋求职业的学生提供教育,为乐器演奏者、歌唱者、指挥及作曲者提供实践教学及学院授课。课程设有亚历山大工艺学、听力研究与音乐史、作曲、指挥、早期音乐、电子音乐、音乐史、歌剧等。乐器教授有铜管乐器、管风琴、打击乐器、钢琴、弦乐器、木管乐器等。

英国开放大学 Open University; UK 英国20世纪60年代初出现的以广播、电视、函授与暑期学校相结合的成人高等教育机构。1969年英国政府颁发皇家特许状并准予颁发学位。1971年正式成立,大学总部设在白金汉郡。办学宗旨是向所有愿意学习的成年人提供受大学教育的机会。

对学生的年龄、学历、背景等均无严格限制,只要年满18岁,居住在英国或欧洲其他国家的成人都可申请入学。学生不需参加入学考试,一般不需按时到校上课,无严格的学习年限。2006年共有本科生15万人、研究生3万多人,其中1万学生是残疾人。学生中在职教师所占比例最大,其次为文、法、医、技术人员和家庭主妇。

开放大学提供的教育有3种:①第一学位教育(普通文学士、荣誉学士)。②非学位教育。为有职业经验者再教育而开设,颁发高级职业证书。③研究生教育。

开放大学不限于进行高等教育,已发展成为一所终身教育机构。教学以网络为基础,结合函授、电视、广播等。

英国邱园 Kew Gardens 英国皇家植物园的别称。位于英国伦敦西南萨利郡的瑞其门镇附近,北临泰晤士河。它的前身是由几块叫作“邱”的皇室产业合并而成,于1759年成为皇室私有的植物园。1841年该园归国家所有,迅速发展成为闻名世界的一流植物园,面积达120公顷。

邱园是典型的英国自然山水园,拥有引自全球各地的5万多种植物,使邱园的园景远胜一般园林。不适于露地生长的植物则被栽培于多座不同的温室中,这些温室都出自建筑大师手笔。19世纪建成的棕榈温室和“中国塔”是邱园的标志。邱园



棕榈温室（建于1844~1848年。分为非洲、美洲和大洋洲植物展区，是棕榈科植物多样性展示中心）

的威克赫斯特分园以引种栽培露地木本植物为主，附设大规模的冷藏种子库，保存并研究多种濒危珍稀种类的种子。

园内有3个博物馆，展出经济植物和植物绘画等。邱园大型的植物标本馆始建于1852年，藏有蜡叶标本650多万份、液浸标本3.5万多瓶。这些标本加上丰富的活植物，是进行植物学研究的宝贵资料。邱园有多个图书馆，其中的总图书馆藏书近75万种、期刊2000种、手稿和信函档案25万份，是世界一流的专业图书馆。邱园的“焦卓尔实验室”是进行细胞遗传学、植物解剖学和植物化学研究和学术讲座的一座综合性实验楼。作为植物分类学重要文献的“邱园公报”和“邱园索引”自林奈时代至今定期出版，记载了世界上已发现的所有高等植物。邱园每年平均为其他国家鉴定5万份植物标本，附设的园艺学校专门培养植物园或园艺人才。

英国石油公司 BP PLC 世界最大的石油和石化集团公司之一。国际总部设在英国伦敦，北美总部设在美国芝加哥。业务范围遍及全球100多个国家。2006年拥有雇员9.7万人。

公司由英国石油公司(BP)和阿莫科石油公司(Amoco)合并而成。BP公司的前身是英国人W.K.迪亚斯创立于1909年的英波(斯)石油公司，1954年更名为BP。阿莫科石油公司成立于1910年，1998年8月与英国石油公司合并。2000年，英国石油公司又兼并美国阿科公司和嘉实多公司，成立新的BP集团。

公司业务范围包括石油天然气的勘探开发、石油化工产品的生产和营销、发电、运输及炼油和成品油的销售。

英国“挑战者”号考察 British Challenger Expedition 英国海军部与英国皇家学会联合组织的，由英国“挑战者”号船于1872年12月7日至1876年5月26日进行的世界第一次环球海洋考察。这次考察是近代海洋科学的开端。

“挑战者”号船是一艘由木质轻巡航舰

改装的调查船，长68米，排水量2306吨，依靠风帆和蒸汽机的动力推进。船上配备有当时最先进的调查仪器、设备和实验室。英国爱丁堡大学博物学家C.W.汤姆孙任科学调查队队长，调查队员是6名科学家，G.S.内厄斯任船长。航程达68890海里，对除北冰洋以外的世界各大洋都进行了调查。调查内容包括海洋生物学、海洋地质学和地理学、海洋化学、海洋物理学等。在362个站位上进行了水文观测，

在492个站位上作了深度测量，在133个站位进行了深水拖网与采样。采集到大量的海洋底栖生物、海洋浮游生物和深海鱼类标本以及水样和沉积物样品。在太平洋马里亚纳海沟测量到8180米的深度，采集了锰结核，发现了海底软泥和红黏土，掌握了航海罗盘的偏差，绘制了等深线图，总结出海水各主要化学成分间含量的恒比关系，否定了重物不能沉入海底的论点。所有调查研究成果都收入《H.M.S.挑战者号航行科学成果报告》(50卷)中。

英国文学 British literature 不列颠群岛居民从7世纪至今用英文所写的文学作品的总称。

早期至中世纪文学 英国在10世纪以前属于古英语时期，早期的凯尔特等部族及5世纪入侵的盎格鲁、撒克逊和朱特人，都没有留下书面文学。6世纪末，基督教传入英国，但僧侣们基本都用拉丁文写作。9世纪末，韦塞克斯国王为振兴文化，邀请一批学者将拉丁文著作译成英语，并倡导以英语撰写《盎格鲁-撒克逊编年史》，其中包括英雄史诗《贝奥武甫》和《朱迪斯》，以及一些抒情诗、方言诗、谜语和宗教诗、宗教记述文、布道词。1066年，诺曼人入侵，古英语从12世纪起发展为中古英语，文学上出现韵文形式的骑士传奇，如《高文爵士与绿衣骑士》。14世纪后半叶是中古英语发展的高峰。G.乔叟以其诗体短篇小说集



图1《坎特伯雷故事集》插图

《坎特伯雷故事集》和其他长短诗集成为英国文学的重要奠基人。同时代最优秀的作品还有《农夫皮尔斯》等。

文艺复兴时期文学 16世纪中叶至17世纪初，英国开始文艺复兴运动。学者纷纷翻译意大利和法国学术、文学名著并自行著述，以T.莫尔的《乌托邦》最有价值。英国文艺复兴文学最突出的是诗歌和戏剧。P.锡德尼的十四行诗、E.斯宾塞的《仙后》都是诗歌方面的代表作。在剧本中运用无韵体诗，促使诗歌和戏剧两方面都达到空前的成就。W.莎士比亚将这种诗剧发展到巅峰。稍晚的B.琼森擅写社会讽刺诗剧。16世纪末至17世纪初，文艺复兴渐趋尾声，出现了以J.多恩为代表的玄学派诗人，以善于表达活跃跳动的思绪和蕴涵哲理而独树一帜。

17世纪文学 17世纪40~80年代，英国发生资产阶级革命，建立起君主立宪式政权。大诗人J.弥尔顿先以书写政论文参加斗争，晚年所作长诗《失乐园》(1667)、《复乐园》(1671)和诗剧《力士参孙》(1671)，以炽烈的感情、壮丽的想象、优美的语言使17世纪英国无韵体诗歌达到一个新的美学高度。之后，J.德莱顿的讽刺诗和文论都卓有成就。代表下层社会的J.班扬及其寓言性梦幻寓言小说《天路历程》(1678)，被视为英国近代小说的发端。

18世纪文学 18世纪社会的相对稳定和启蒙主义思想的传播，使英国文学出现新的盛况，写实小说兴起，相继涌现一批作家：D.笛福、J.斯威夫特、S.理查逊、H.菲尔丁、L.斯特恩、T.G.斯摩莱特、O.哥尔德斯密斯等，其中菲尔丁以他的《汤姆·琼斯》把英国现实主义小说推进到一个新的水平。这个世纪的末期，出现以神秘、恐怖、暴力为特征的哥特小说。期刊文学是此时期文学的又一重要成就。出现大批期刊，许多知名作家及诗人、剧作家都曾主编期刊或为期刊撰稿，形成独具英国特色的期刊随笔。其他形式的散文作品，也出现不少佳作。

19世纪文学 19世纪初，继18世纪以来A.蒲柏、T.格雷和R.彭斯等诗人优雅含蓄的抒情诗作之后，出现了以W.布莱克为先导的浪漫主义诗歌运动。前期代表诗人是W.华兹华斯和S.T.柯尔律治的湖畔派。二人的诗歌合集《抒情歌谣集》或寄情山水，或神游异域、远古和梦境，开一代诗歌之新风，并以理论著述奠定了英国浪漫主义诗歌的理论基础。19世纪20年代以后，相继出现G.G.拜伦、P.B.雪莱、J.济慈三大浪漫派诗人。这个世纪中后期，先后出现了A.丁尼生、R.布朗宁、M.阿诺德、罗塞蒂姐妹、A.C.斯温伯恩等重要诗人，他们的作品各自以独特的风格成为19世纪英国诗歌的重要组成部分。

从19世纪初开始，散文创作更上一层楼。W.哈兹里特的文论《时代的精神》

(1825)、C.兰姆的散文集《伊利亚随笔集》(1823)、T.德·昆西的长篇自述《一个英国鸦片吸食者的自白》、T.卡莱尔的《法国大革命史》(1825)、J.罗斯金的美学著作《威尼斯之石》(1851~1853)等,都是名作。散文小说在整个19世纪更是盛况空前。首先,苏格兰作家W.司各特以他的27部作品开创了历史小说这一新领域;同时,女作家J.奥斯丁以6部作品开创了风俗小说的天地。40~60年代,正值维多利亚女王时代的前期,以C.狄更斯为首,相继出现了W.M.萨克雷、盖斯凯尔夫人、A.特罗洛普、勃朗特姐妹、G.艾略特等一系列具有世界影响的小说家。70年代至20世纪初,又相继出现了以T.哈代为首的重要小说家,包括G.梅瑞狄斯、W.莫里斯、S.勃特勒、R.L.斯蒂文森、J.康拉德、A.柯南道尔、R.吉卜林等,都具有自己的独特艺术个性和探索精神。

20世纪文学 20世纪以后,英国文学出现了小说、诗歌、戏剧多元化发展的走向。20世纪初,爱尔兰人萧伯纳在伦敦对戏剧理论和实践所作的贡献,以及爱尔兰本土文艺复兴运动在戏剧方面所取得的成就,使英国戏剧大为振兴。原小说家哈代转事诗歌创作,完成诗剧《列王》(1903, 1906, 1908),成为第一次世界大战前英国诗歌的代表作。第一次世界大战对人们的生活和思想感情产生巨大冲击,充分体现危机感的现代主义思潮蔓延到英国。T.S.艾略特的长诗《荒原》(1922)的发表,成为现代派诗歌的起点。J.乔伊斯的《尤利西斯》和V.吴尔夫的《海浪》等,是意识流小说的重要代表作;D.H.劳伦斯则以一系列富有时代色彩的作品表达出自己独特的生活见解和艺术独创性。与此同时,一些战前和甚至19世纪即已崭露头角的小说家如H.G.威尔

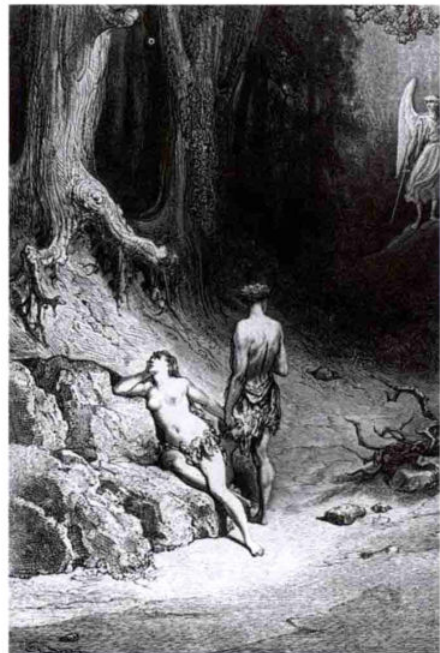


图2 弥尔顿的作品《失乐园》插图

斯、A.本涅特、J.高尔斯华绥、W.S.毛姆、E.M.福斯特等,仍旧沿循现实主义的航道行进。至第二次世界大战结束以后,小说家A.赫胥黎、G.奥威尔、E.沃、C.伊舍伍德、G.格林、W.戈尔丁、J.R.福尔斯特等,大都在传统与现代的合流上继续前进。两次世界大战使妇女生活思想发生巨大变化,英国文坛也随之出现一批优秀女小说家,如M.斯帕克、I.默多克、D.莱辛、M.德拉布尔等。50年代集中出现的“愤怒的青年”,也是一个颇有影响的文学潮流。A.S.拜厄特把70~80年代相当流行的文人小说推到了极致。移民文学的代表印度裔S.拉什迪、日裔石黑一雄和印度裔V.S.奈保尔的作品体现了他们在文化身份归属上的两难窘境。除小说作品外,还有优秀剧作。爱尔兰人S.贝克特和伦敦人H.品特则是英国荒诞派戏剧的代表。在诗歌领域,艾略特的组诗《四个四重奏》是40年代的杰作;50~70年代,最优秀的诗人是P.拉金和T.休斯;爱尔兰人S.希尼是继这二人之后最有影响的诗人。

英国-伊朗战争 Anglo-Iranian War 19世纪中叶英国侵略伊朗的战争。伊朗卡扎尔王朝时期,伊朗国王企图恢复其统治,于1837年在俄国支持下出兵包围赫拉特。英国立即派军舰前往波斯湾,占领哈尔克岛,以战争相威胁,伊朗被迫撤军。1856年5月,伊朗乘英、俄克里木战争之机,再次出兵攻占赫拉特。11月,英国向伊朗宣战,进军波斯湾,攻克哈尔克岛和布什尔港等地。1857年3月,英军在霍拉姆沙赫尔附近登陆,占领阿瓦士城。伊朗在布什尔失陷后即派代表前往欧洲试图与英国缔结协定。1857年1~2月间,印度民族大起义已迫在眉睫,英国也急于媾和,以便回师印度。同年3月4日,双方签订《巴黎条约》。伊朗在英伊战争中的失败,是伊朗沦为半殖民地的开端。

英国议会君主制 British Constitutional Monarchy 英国1688~1689年光荣革命后建立起来的国家政体,属资产阶级民主制政体类型。又称议会制君主立宪制或立宪君主制。

一般认为1265年召开的“孟福尔议会”(见金雀花王朝)是英国议会的开端。1295年,爱德华一世(1272~1307年在位)为筹集战费又召集议会。从14世纪以后,议会逐渐区分为上、下两院。以后,下院权力不断扩大,到15世纪末,已有提出财政议案权和法律议案权。在英国资产阶级革命中,议会成为资产阶级同国王斗争的政治中心。1688年“光荣革命”推翻斯图亚



唐宁街10号首相官邸

特王朝,迎立荷兰执政威廉和玛丽同时登位。1689年议会通过《权利法案》,1701年又通过《嗣位法》,从法律上确认“议会主权”原则,给王权以很大限制。专制君主为受宪法约束的立宪君主所取代。英国议会制君主立宪政体初步确立。

立宪君主是名义上的世袭国家元首。就法律地位而论,英王拥有许多重要权力,如任免首相、政府大臣、法官,召集和解散议会,批准和公布法律,统率军队、宣战和媾和等。英王还是英联邦的元首。英联邦国家的公民都是英王的臣民。现在位女王的头衔全称“天佑大不列颠及北爱尔兰联合王国和她的其他领土及领地的女王、英联邦元首、基督教护教者伊丽莎白二世”就表明英王的权力。但实际上,立宪君主只是统而不治的虚君。英王仍是国家政权中不可或缺的组成部分,是人们崇拜的偶像,也是维护国家团结、统一的象征。

议会是议会君主制政体的权力重心,国家最高立法机关。英国议会实行两院制,上院议员不经选举,由各类贵族组成,故上院又称贵族院。上院议员有731人(2005)。下院议员由选举产生,贵族不得竞选下院议员。下院议员任期5年,届满全部改选。下院有646个席位(2005)。在1832年改革以前,议会选举制度十分混乱。从中世纪延续下来的一套旧选举制度没有改造,议会为一小撮贵族寡头操纵。1832年议会改革后,工业资产阶级的代表得以进入议会。通过这一系列的改革,资产阶级争得政治统治权,打击并排挤王权和贵族对议会的控制,使议会下院成为表达资产阶级意志的最高权力机构,促进了议会民主。

议会的主要职权有立法权、财政权和对行政的监督权,主要由下院行使。立法的程序一般是提出议案、议会辩论、经三读通过、送交另一院通过,最后呈英王批准颁布。英王批准只是一种形式,从18世纪初叶以来,英王从未行使过否决权。

议会君主制所确定的议会至上原则,在19世纪中期曾一度成为政治生活的现实。从19世纪末叶以来,随着英国政治制度渐趋保守,议会在国家机构中的实际地位和作用下降,国家权力的重心逐渐转移

到内阁和首相手中。

中央政府及其核心——内阁是最高国家行政机关。内阁由占议会多数席位的政党组成。议会大选后，国王任命议会多数党领袖为首相并授权由他组阁，批准他提出的内阁成员名单。内阁大臣必须由议员充任。

英国的内阁最早是由中世纪后期的枢密院外交委员会演化而来。该委员会性质是封建君主的咨询机构。1721年，下院多数党辉格党领袖、内阁首席大臣兼财政大臣R.沃波尔取代国王而成为内阁首脑。沃波尔内阁是英国第一届正规内阁。但“内阁”一词，直到1900年才见于官方正式文件，而首相直到1905年才开始接受国王的委任状。1937年的《国王大臣法》才使内阁的名称和首相的职位有了成文的法律依据。到19世纪中期，议会、内阁的职能和制度进一步完善，责任内阁制最后形成。

内阁是政府的领导核心，其中心人物是内阁首相。按惯例，首相兼任内阁首席财政大臣。在内阁出现早期，首相多由贵族议员出任，后来是下院议员任首相者居多。近百年来，首相只来自下院已成惯例。首相既是行政首脑，又是议会多数党领袖，他集行政和立法大权于一身，控制着国家的统治大权。

英国征服印度的战争 British Wars of the

Conquest of India 1757~1849年英国政府通过东印度公司进行的一系列侵略印度的战争。结局是印度最终沦为英国的殖民地。

普拉西之战 1757年6月23日的普拉西之战，是英国殖民军与孟加拉王公军队进行的决战，是英国东印度公司征服印度的第1次重要战役。普拉西战役后，殖民军队虽遭到孟加拉各地王公和莫卧儿帝国军队的抵抗，但仍向前推进。1764年，英国殖民者侵占了恒河下游的广大地区。

征服迈索尔 18世纪下半叶，英国对迈索尔土邦发动4次侵略战争。1799年，英军第4次大举入侵迈索尔。蒂普苏丹阵亡。战争结束后，英国殖民者把迈索尔中部地区交给迈索尔前印度王公，其余地区被英国以及马拉提、海得拉巴两土邦瓜分。

征服马拉提 18世纪70年代至19世纪20年代，英国向西印度的马拉提联邦发动3次侵略战争。1779年，英军进攻浦那，被马拉提联邦军队击败。1780年，马拉提联邦与迈索尔联合抗英。1782年马拉提被英军打败，签订《萨尔拜条约》。1803年爆发第2次英马战争，英军2.4万人从南北两路侵入马拉提联邦。1805年，英印总督G.巴洛同辛地亚、霍尔卡尔分别签订条约。1817年，英军12万人入侵马拉提联邦。1818年6月，英军获胜，马拉提联邦大部分土地被并入英属孟买管区。

征服旁遮普 19世纪40年代，英国为

了完成对印度的全面占领，将侵略矛头指向印度西北部。1843年，吞并信德，随后向旁遮普发动两次侵略战争。1848年4月，在舍尔·辛格领导下，木尔坦的锡克教军民举行抗英起义。接着，哈扎特的锡克教军队在查特·辛格领导下也举行起义。1849年2月，两支起义军在古吉拉特会师并同英军决战，英军用炮战打败起义军。3月，英军又打败阿富汗军队。3月29日，旁遮普省被并入英属印度领地，由印度总督直接统治。旁遮普的被吞并，标志着英国基本完成了对印度的征服过程，统一的“英属印度”的出现，使整个印度沦为英国的殖民地。

英国殖民扩张 British colonial expansion

16世纪至20世纪初叶英国殖民主义者对外进行的侵略扩张。英国是近代最大的殖民国家，其殖民地曾遍布全球。英国的殖民扩张对其资本主义的兴衰、对世界近代历史和地理政治的演变均有极大影响。

英国殖民扩张的进程与资本原始积累、工业资本和金融资本3个发展阶段密切联系着。

英国原始积累时期的殖民扩张，源于16世纪，迄于18世纪后期工业革命兴起。它促进了资本主义的产生和发展。在这一时期，商业资本家是殖民扩张的主要推动者。殖民掠夺通常由政府授予特权的贸易公司进行。



16世纪末受伊丽莎白女王纵容的海盗

当葡萄牙、西班牙这两个老牌殖民国家称霸海上时，人迹罕见的北美东岸成为英国最早的殖民活动地区。到1733年，英国在北美东岸共建立13个殖民地。17世纪20~30年代，英国相继占领西印度群岛的圣基茨、巴巴多斯、尼纳斯、托尔图加、蒙特塞拉特、安提瓜、普罗维登斯、巴哈马、特克斯瓜德罗普和马提尼克，把这些岛屿变成种植园、贩奴基地和海盗出没之所。

在西班牙的无敌舰队被英国消灭及荷兰3次对英商业战争均遭败北后，海外扩张的优势已为英国取代，英国开始同法国争夺殖民霸权。1689~1763年间，两国有过4次战争，每次都以英国的胜利告终。英国

的殖民地大为增加。

1783年北美13个殖民地的独立给英国以沉重打击。此后，英国殖民的重点转向东方，特别是印度。1600年成立的英国东印度公司是英国在东方的殖民机构。1757年普拉西一役，奠定了英国在印度斯坦的统治地位。英国还从荷兰手中夺得苏门答腊(1781)和马六甲，从吉打苏丹手中割走槟榔屿(1786)。

1768年英人J.库克考察了澳大利亚东岸和新西兰，英国随即向那里移民。在反拿破仑战争中，英国抢占了法国、荷兰、西班牙的许多海外属地。

英国工业革命兴起后，代表工业资产阶级利益的政府奉行自由贸易政策，开始了工业资本掠夺殖民地的时期。

1813年，东印度公司的贸易垄断权被撤销，英国大量机制纺织品涌入印度，摧毁了当地传统的棉织手工业。1843~1849年英国先后兼并信德、克什米尔和旁遮普，完成了对印度的征服，进而向印度外围扩张。至1847年，英国先后把新加坡、马来亚、北婆罗洲等东南亚地区并入自己的势力范围。

在非洲，1843年英国兼并纳塔尔(今属南非)。1808、1861和1874年，塞拉利昂、尼日利亚和黄金海岸(今加纳)相继沦为英国殖民地。1833年南美东岸的马尔维纳斯群岛，改称福克兰群岛。

英国不满足于对中国的经济侵略，在两次鸦片战争后，不仅要中国赔款、开辟通商口岸，还割去了香港(1842)和九龙半岛界限街以南的土地(1860)。

1857年印度民族大起义后，英国于1858年撤销东印度公司的行政大权，将印度改为直辖领地。对加拿大、澳大利亚和新西兰，英国采取移民拓殖政策，使其成为自己工业的附庸。

19世纪70年代以后，英国逐步丧失其工业世界的垄断地位，但资本输出和殖民扩张仍然领先。

1876年，英国将印度命名为印度帝国，继续向其周围扩张。1878~1879年阿富汗沦为英国附属国。1886年占曼德勒，完成将缅甸并入印度的计划。1887年宣布哲孟雄(今印度锡金)受其保护。在马来半岛，英国先后建立英属马来联邦和马来属邦。到1914年马来半岛南部均落入英国之手。1907年英、俄两国在伊朗划分了势力范围。

在大洋洲，1874年英国占斐济，1884年宣布巴布亚为保护地。1893~1904年又先后占所罗门、汤加、吉尔伯特、库克、埃利斯和菲尼克斯群岛。1906年，与法国共管新赫布里底群岛。在地中海，1878年从土耳其手中夺得塞浦路斯岛。

非洲是帝国主义瓜分的最后一块大陆，英国夺得其中最有价值的部分。在19世纪末，东非的索科特拉岛、索马里、乌干达、

肯尼亚、桑给巴尔岛等地先后沦为英国的保护地。

1882年，埃及实际上变成英国的殖民地。1899年，苏丹实际上沦为英国殖民地。经过英布战争，英国占领了布尔人的两个共和国——德兰士瓦和奥伦治。

到20世纪初，世界领土被瓜分完毕，其中英国所占份额最大。到1914年增加到3350万平方千米的领地和39350万人口，相当于英本土的137倍和人口的8倍多。V.I.列宁称英国为“殖民帝国主义”。

在帝国主义为重新瓜分世界而进行的第一次世界大战中，英国夺取了德国绝大部分的海外殖民地，并在战后以委任统治的名义将其纳入帝国领域。第一次世界大战也是英国由盛而衰的转折点。第二次世界大战后，在民族解放的革命浪潮冲击下，帝国主义殖民体系土崩瓦解。今天，英国绝大多数的殖民地、附属国已取得独立，剩下的已屈指可数。

英国资产阶级革命 English Bourgeois Revolution 导致资本主义制度在英国确立的一次早期资产阶级革命。又称英国内战、清教徒革命。这次革命对英国和整个欧洲都起了重大影响。一般把革命开始的1640

年作为世界近代史的开端。

17世纪30年代末发生了苏格兰人起义。查理一世为了筹措军费，不得不于1640年4月13日召集议会。但因议员拒绝国王的要求，查理一世于5月5日又解散了议会。史称这届存在仅3周的议会为短期议会。查理一世的横暴引起群情愤激，同时苏格兰起义军又大举进攻，查理一世被迫于1640年11月3日重开议会，结束了11年的独裁统治，议会一直存在到1653年4月20日，史称长期议会。长期议会成为反对以查理一世为首的王党的领导中心；它的召开是革命开始的标志。

在群众运动的支持和推动下，长期议会从召开到1641年夏季之间取得了一连串胜利。1642年8月间，查理一世挑起了内战。内战分为第一次内战（1642~1646）和第二次内战（1648~1649）。

内战开始后，全国分成两个敌对阵营。王党所依靠的主要是经济落后的北部和西北部地区的封建贵族。议会的社会支柱是资本主义较发达的东南部的资产阶级、新贵族、自耕农和城市平民。1645年议会建立了主要由自耕农和手工业者组成的新模范军。在T.费尔法克斯和O.克伦威尔指挥下，新模范军于1646年6月攻克王党的大

本营牛津。第一次内战以议会的胜利而结束，国王也成了议会的阶下囚。

第一次内战结束后，议会实际上成为全国最高政权机关。但议会里掌权的长老派反对革命进一步发展，并与国王谈判保留君主制，他们所实行的政策只有利于上层新贵族和大资产阶级。1647年8月6日军队开进伦敦，清洗了长期议会中的长老会派首要分子。随后，军队内部独立派高级军官与平等派之间的分歧迅速扩大。克伦威尔于1647年镇压了平等派士兵的反抗。

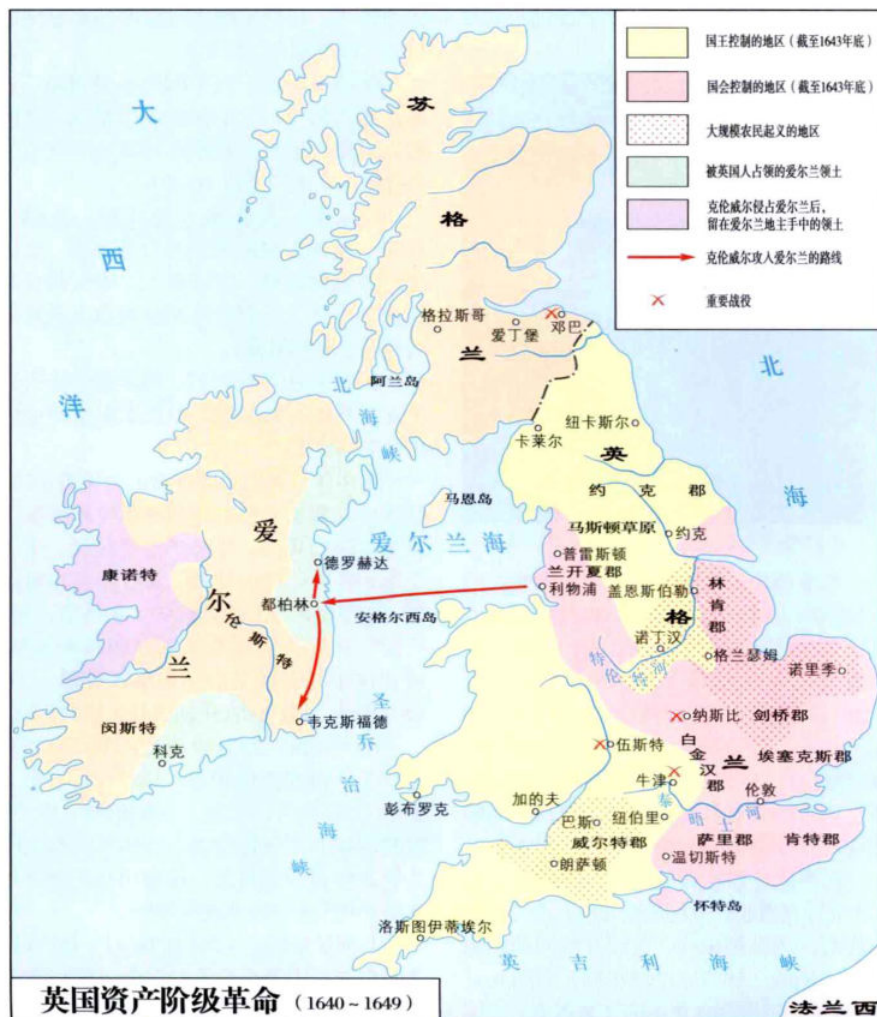
1648年春，南威尔士、肯特、埃塞克斯等地的王党暴动，并与苏格兰军队勾结，挑起了第二次内战。7月，克伦威尔等高级军官与平等派士兵重新联合，协力平定王党叛乱。8月在普雷斯顿战役中，克伦威尔击溃苏格兰军队，第二次内战胜利结束。根据最高法院判决，1649年1月30日将查理一世斩首。随后，议会又先后通过取消上院和废除君主制的决议。5月19日正式宣布英国为共和国和自由邦。

共和国的领导权落入克伦威尔等高级军官手中。他们没有实现中、下层人民关于扩大选举权和社会经济改革的要求。1649年春，平等派领导人李尔本发动平等派士兵起义，但被镇压。同时，在许多郡还发生了掘土派运动。结果被政府派军队驱散。

1649年8月，克伦威尔率军征讨爱尔兰，残酷屠杀当地人民，并将爱尔兰2/3左右的土地没收。克伦威尔从1650年开始又征讨苏格兰。1652年将苏格兰合并于英国。英国同荷兰争夺海上霸权，击败荷兰。1655年发动对西班牙的战争，占领牙买加岛。1658年又在欧洲西海岸摧毁西班牙军队。克伦威尔于1653年12月16日被宣布为护国公，集立法行政及军事大权于一身。护国公制实质上是半君主制的军事专政，共和国名存实亡。

1658年9月克伦威尔去世后，国内政局动荡，阶级矛盾尖锐。大资产阶级、新贵族欲迎接查理·斯图亚特复辟。查理·斯图亚特于1660年5月回到伦敦登位，即查理二世（1649~1651、1660~1685年在位），斯图亚特王朝复辟。1685年查理二世死后，其弟詹姆斯继位，即詹姆斯二世（1685~1688年在位）。1688年辉格党和托利党联合发动政变，并迎接詹姆斯二世的女儿玛丽和女婿荷兰执政威廉到英国来，尊为英国女王及国王，即玛丽二世和威廉三世，并确立了立宪君主制（见光荣革命）。

英国自然历史博物馆 British Natural History Museum 世界上最古老的博物馆。位于伦敦南肯辛顿区。原为1753年创建的不列颠博物馆的一部分，1881年由总馆分出后开放，1963年正式独立。为维多利亚式建筑，形似中世纪大教堂，总建筑面积为4





英国自然历史博物馆外观

万多平方米，是欧洲最大的自然历史博物馆。拥有世界各地动植物和岩石矿物等标本约4 000万件，其中古生物化石标本700多万件，图书馆有书刊50万种，并保存着大量早期的自然科学研究手稿和图画等珍贵品。

全馆有20间大陈列厅，内容包括古生物、矿物、植物、动物、生态和人类6个方面。现代生命科学陈列厅用立体景观、展柜介绍进化论和人类学知识。展出的古生物化石标本中有高5米的霸王龙、展翼后高17米的翼龙以及始祖鸟的完整骨骼。现代动物标本以鸟类的最为出色。哺乳动物标本中较精彩的是非洲热带草原动物和澳大利亚有袋类动物。矿物标本有35万件，其中不乏珍品，并有专室陈列陨石。

该馆有动物学、昆虫学、古生物学、矿物学和植物学5个研究部，是植物、动物和矿物的国际分类学研究中心之一。博物馆实验室、工作室、标本室的面积几乎和陈列厅的面积相等，实验室配备各种现代科学仪器。

英荷皇家壳牌石油集团 Royal Dutch Shell Group 世界石油跨国公司。荷兰皇家石油公司成立于1890年，和1897年成立的英国壳牌运输与贸易公司原是竞争对手。1907年，两家联合组织了英荷皇家壳牌石油集团，总部设在荷兰海牙和英国伦敦。1913年，两家母公司又收购罗马尼亚、俄国、伊拉克、埃及、委内瑞拉、墨西哥、美国加利福尼亚和俄克拉何马等地的产油公司，并扩大了在欧洲、亚洲、美洲、非洲和澳大利亚的销售机构，成为世界著名的石油公司，经营的石油和天然气约占世界产量的8%。这两家母公司是行政管理机构，不经营实际业务，是公众性公司。在公司之下设有

两个持股公司，即壳牌石油公司和壳牌石油有限公司。这两个持股公司拥有并管理经营具体业务的子公司。各子公司从事石油、石化和有关工业业务，从研究、勘探到生产、销售，无所不包。有几家子公司还经营五金、原子能、煤和非金属原料等。

英荷战争 Anglo-Dutch Wars 17世纪英国和荷兰为争夺殖民地和海上霸权进行的三次战争。英国资产阶级革命取得胜利后，更积极地向外扩张，与荷兰发生尖锐矛盾。1651年英国颁布针对荷兰的航海条例，给荷兰的航运业和贸易造成沉重打击。不久，双方开始军事行动。

第一次战争(1652~1654) 荷兰为回击英国，于1652年发动战争。战事在两国海域、地中海、印度洋和松德海峡同时进行。初期英国失利，但凭借其装备精良的战船很快反败为胜。1654年双方签订《威斯敏斯特和约》，荷兰被迫接受航海条例。

第二次战争(1665~1667) 战事在欧洲和殖民地同时展开。英国于1660年颁布新的航海条例，进一步排挤荷兰在国际贸易中的地位。1664年，英占荷兰在大西洋上的戈雷岛、北美的新阿姆斯特丹等殖民地。1665年，荷收回戈雷岛，战事爆发，双方互有胜负。1667年，荷军封锁泰晤士河口，直接威胁伦敦。英被迫接受和平，双方签订《布雷达条约》。荷将包括新阿姆斯特丹在内的北美殖民地让给英国；英稍稍放宽航海条例的限制，并把东印度群岛的几块领地和圭亚那给予荷兰。

第三次战争(1672~1674) 1670年英、法签订《多佛尔秘密协定》，英王查理二世承诺与法王共同对荷作战。1672年英对荷宣战。荷兰在对英海战中取胜。英国怕更危险的竞争者法国实力增强，遂退出战争，于1674年2月同荷兰签订《多佛尔和约》，双方承认《布雷达条约》继续有效。

战后，荷兰失去海上强国地位，英国海上实力大大增强。

英吉利海峡隧道 Channel Tunnel 穿越英吉利海峡用于连接英国和法国的海底铁路隧道。又称欧洲隧道。是世界海底部分最长的隧道，被誉为20世纪建筑奇迹。由法英两国共同建造，于1987年12月动工兴建，1990年底贯通，1994年5月6日正式通车。整个隧道是由埋设在海底25~45米深处并排的3条隧道构成：两边的隧道铺设轨道供火车运行，中间的隧道又称为服务通道，是在隧道全长范围内提供正常维护和紧急撤离的通道。工程是在英吉利海峡最窄的地方多佛尔(法语称加来)海峡建造，单线隧道长约50千米，其中37.5千米位于海底。隧道最大埋深为海平面以下约100米。两条上下行铁路隧道内径7.6米，中距30米，沿纵

向每250米设一条内径2.0米的横向联通减压风道，每375米设一条内径3.3米连接铁路隧道和服务隧道的横向安全通道，每750米设一座变电所或配电房。服务隧道内径4.8米。海底有两个转轨厅，使电气列车可在上、下行隧道间分道运行。隧道采用横向送风、行车时活塞作用纵向排风方式。施工中融入了最新盾构法技术，隧道掘进机分别在法国和英国侧掘进。隧道投入运营后2年，1996年11月18日发生严重火灾事故，车辆、线路、设备、隧道结构损失严重。1997年6月恢复通车。

英里 mile 英制长度单位。旧译哩。用于机动车行车时速时直译迈。美国使用符号为mi，英国使用符号为mile。按国际单位制，1英里=5 280英尺=1.609 344千米。英里源自罗马的千步(mile passus，相当于5 000罗马英尺或4 840英尺)。

英美法系 Anglo-American law system 广义指英国从11世纪起主要以普通法为基础，逐渐形成的一种独特的法律制度以及仿效英国的其他一些国家和地区的法律制度。是西方国家中与大陆法系并列的一种历史悠久和影响较大的法系。又称普通法法系、英国法系或判例法系。1066年诺曼公爵威廉征服英国以前，英国大部分地区施行的是盎格鲁-撒克逊的习惯法；东北部则施行入侵的丹麦人传入的北欧条顿人习惯法。诺曼人在英国以其判例作为普通法适用于全国，并由国王派出的巡回法官在各地宣传和施行这些法律。狭义的普通法即指这类判例法。

英国判例法中还包括一种它所特有的衡平法。这是从14世纪开始发展的一种与普通法并行的主要适用于民事纠纷的法律原则和诉讼程序。

英美法系也有制定法。但英国的制定法有其特点：不论民事、刑事的实体法和程序法，都没有统一的法典；对某些特定问题，例如证据、货物销售、性犯罪、盗窃罪以及青少年犯罪等，虽然制定了单行法，但是往往民刑不分，实体规定与程序规定兼及，而且修改频繁，同名法令很多，在援用时必须注明法令颁布的年代；有的法令内容重复，甚至前后规定不一；而且法令绝大部分是归纳判例而成，不论概念或原则，多来自司法习惯，因而解释和适用时往往需要借助判例。

17世纪起，随着英国的对外扩张，英国法也传播和移植到各殖民地附属国。这些国家在独立后大都根据英国法原则，按照其各自的特点和习惯，适应其政治、经济和文化发展的需要，或多或少地作了修改，以建立自己的法律制度。属于英美法系的国家，除美国外，还包括大部分英联

邦国家以及一些原属英国殖民地或附属国的亚洲、非洲、大洋洲和加勒比海地区的国家。不过,英国的苏格兰和加拿大的魁北克省保留了法国法的特点,斯里兰卡则具有罗马-荷兰法的特点,亚洲、非洲和大洋洲的国家则具有更多的宗教或习惯法的特点。美国法对英美法系的改动更大,其原属法国的路易斯安那州仍保持大陆法系的某些特点。

英美烟公司 British American Tobacco 英美资本垄断烟草业的国际托拉斯组织。1902年,美国烟草公司、英国帝国烟草公司等六大烟草公司共同出资组成英美烟公司。总公司设于伦敦,分支机构遍布欧、美、澳、非、亚等洲60余国。公司成立当年即进入中国,收购原属花旗烟公司的上海浦东烟厂。1919年设驻华总部于上海(1936年迁香港)。随后在上海、天津、汉口、郑州、青岛、哈尔滨、沈阳、营口、香港等地设卷烟厂11个。1930年设启东烟公司,1934年设颐中烟草公司,经营卷烟制造业务。

英美烟公司在中国设厂的同时,还建立原料供给基地。1913年起先后在山东、河南、安徽等省推广种植美烟,并设6个大型烤烟厂。它又通过买办合组永泰和烟草公司及其专设的颐中烟草运销公司,形成了一个买办经销网,以上海为中心,从城市到乡村,从沿海到边疆,遍布全中国。此外,还设立6个印刷厂、1个包装材料厂和1个机械厂等,形成庞大的“烟草王国”。

英美烟公司在中国的生产和经销,从一开始就凭借不平等条约,先后从清政府、北洋政府及国民政府取得捐税的优惠待遇,以极大的优势逐步巩固和扩大了它在中国卷烟业产销上的统治地位,从而获得巨额利润。

抗日战争前夕,英美烟公司在中国及香港地区的工厂和销售机构及其附属企业共33个,资本已达21554万元,职工总数2.5万人。1937年的销售量已达110万箱,占全中国销售量的2/3,致使中国民族卷烟工业受到严重摧残。抗战初期,英美烟公司在各地的工厂托庇于租界,并与敌伪合作,其年产量仍能保持在较高水平。太平洋战争爆发后为日军接管。抗日战争胜利后,英美烟公司伦敦总公司决定,紧缩在华企业,继续外移资金,南迁设备。中华人民共和国建立后,英美烟公司在中国的生产、经销宣告结束。

英缅战争 Anglo-Burmese Wars 英国为把缅甸变为其殖民地而在1824~1885年间发动的3次侵缅战争。

第一次侵缅战争(1824~1826) 1759年,缅王雍籍牙收复尼格莱斯岛。英国借口缅甸威胁英属印度的安全,在1824年3月5日对缅发动第一次侵略战争。1826年



第一次侵缅战争——仰光之役(1824)

2月,英军进占蒲甘和杨达波。2月24日,缅甸政府被迫签订杨达波条约。这是缅甸历史上第一个丧权辱国的条约。

第二次侵缅战争(1852) 1851年,仰光市长处罚了两名违法的英国船长。英国借口缅甸虐待英商,发动了第二次侵缅战争。1852年4月1日,H.T.戈德温率领的英印殖民军队向缅甸发动进攻,抢占缅甸南部沿海城市和三角洲地区,10月进占卑谬,12月推进到美荻。12月20日,达贺胥侯爵宣布下缅甸为英国殖民地。

第三次侵缅战争(1885) 19世纪70年代后,为了通过缅甸侵略中国云南,英国也加紧对缅甸的侵略。1885年10月22日,印督向缅政府发出最后通牒,要缅政府允许英国外交代表带卫队进驻曼德勒并可自由觐见缅王,柚木公司案件交印督仲裁,缅甸要协助英国人从八莫到中国云南进行贸易,缅甸外交要受英监督,缅政府没有完全答应这些要求。英国又借口缅甸迫害英商,在11月14日向缅甸发动了进攻。1886年元旦,印度总督达弗林宣布整个缅甸为英国殖民地。

英诺森三世 Innocent III (1160/1161~1216-06-16) 罗马教皇(1198~1216年在位)。生于罗马附近阿纳尼,卒于佩鲁贾。在巴黎大学攻读神学,并曾闭门研修神学理论,1198年当选为教皇。在位期间教廷权势达到历史上的顶峰,积极参与欧洲各国的政治斗争,曾迫使英国、丹麦、葡萄牙、瑞典等国王称臣。又曾发动第四次十字军东征,镇压异端阿尔比派,批准天主教多明我会与方济各会成立,1215年主持召开第四次拉特朗公会议,颁布了圣餐变体说教义。

英日同盟 Anglo-Japanese Alliance 1902年英国和日本为对抗俄国在远东的扩张而结成的军事同盟。20世纪初,英国为加强在远东的地位,力图假日本之手遏制俄国在远东的扩张;而日本为侵占朝鲜和中国东北,急于寻求反俄同盟军。1902年1月30日,双方签订《英日同盟条约》。主要内容是:缔约国双方相互承认有权保护自己在中国和朝鲜的利益,如英国在中国的、日本在中国和朝鲜的“特殊利益”遭到他

国威胁,或因中朝内部发生“骚乱”而受到侵害,两国有权进行干预;缔约国一方为保护上述利益而与第三国作战时,另一方应严守中立;如缔约国一方遭到两个或两个以上国家进攻时,另一方应予以军事援助,共同作战。条约有效期5年。英、

日同盟是针对俄国的军事攻守同盟,也是侵略中国和朝鲜的战争工具。1921年12月13日条约失效。

英若诚 Ying Ruocheng (1929-06-21~2003-12-27) 中国话剧演员、戏剧翻译家。满族。生于北平(今北京),卒于北京。1946年入清华大学学习,并开始业余演剧活动。毕业后考入北京人民艺术剧院。20世纪80年代起历任中国戏剧家协会常务理事、文化部副部长。

英若诚先后参加过20余个剧目的演出,扮演的角色有:《龙须沟》中的茶馆掌柜、《茶馆》中的老刘麻子和小刘麻子、《推销员之死》中的威利·洛曼等。他还在电影《白求恩》、电视系列片《马可·波罗》中扮演了角色。他的表演鲜明、深刻、含蓄,融粗犷与细腻为一体。50年代曾翻译出版K.S.斯坦尼斯拉夫斯基的《奥赛罗导演计划》,后又翻译剧本《咖啡店的政客》、《推销员之死》等,还将中国剧作《茶馆》、《王昭君》、《家》等译成英文。



英属北美殖民地 British colonies in North America 1607~1775年英国在北美东起大西洋沿岸西迄阿巴拉契亚山脉的狭长地带建立的13个殖民地。1606年,伦敦的弗吉尼亚公司组织首批移民迁往北美;1607年5月在詹姆斯河河口处建立定居点,定名“詹姆斯敦”。史称此次行动为英国建立北美殖民地的开端。殖民地最初建立时分4种类型:公司特许殖民地、业主殖民地、英王直辖殖民地与自治殖民地。为加强控制,1752年后,13个殖民地中的8个成为英王直辖殖民地。殖民地最高行政首脑称总督,代表英王进行统治;下设参事会协助总督管理。殖民地的民族成分十分复杂,除印第安人、黑人外,还有法国人、荷兰人、德意志人和英国人等,其中英国移民最多。殖民地的阶级结

构也很复杂,顶端是大商人和大种植园主,中间是小土地所有者、小工厂主等,再下面是佃农、雇农、渔民、工匠等,最底层的是契约奴、黑人。印第安人则是屠杀与剿灭的对象。殖民地人民反抗英国殖民统治和压迫的斗争与反对殖民地的剥削者的斗争交织在一起,贯穿于这一时期的始终。1681~1691年的J.莱斯勒起义与1676年的培根起义是早期两次最大的反叛运动。殖民地经济以农业为主,工商业也有一定的发展,总体来说是处于商业资本主义阶段。七年战争后,英国变本加厉地压迫殖民地,殖民地人民反抗宗主国的斗争日益激烈。1765年反对《印花税条例》的斗争、1770年波士顿人民反抗英国殖民当局制造波士顿惨案的斗争、1773年波士顿的“倾茶事件”等,把反抗英国殖民统治的斗争推向高潮,终于导致1775年北美独立战争的爆发。

英属维尔京群岛 British Virgin Islands 加勒比海的英国属地。位于小安的列斯群岛中背风群岛的北端,距波多黎各东海岸100千米,与美属维尔京群岛毗邻。由托尔托拉、维尔京戈尔德、阿内加达、约斯特范代克4个大岛和附近多个小岛、岩礁组成。面积153平方千米。人口2.8万(2008年估计)。居民中黑人占83%。多数人信奉基督教。通用英语。最高点为托尔托拉岛上海拔521米的塞奇山。为热带海洋性气候,年平均气温21~32℃,年平均降水量1000毫米。首府罗德城。

1666年被英国占领。1762年成为英国殖民地。1872~1956年为英属背风群岛联邦的一部分。1960年后由英王任命的总督管辖。实行内部自治。总督任行政委员会主席,任命立法委员会中多数党领袖为首席部长。立法委员会中的13名代表由普选产生。主要政党有维尔京群岛党、关心市民运动、民族民主党、统一党。

经济以旅游业和金融服务业为主。2007年国内生产总值11.02亿美元。流通货币为美元。20世纪70年代以来旅游业发展迅速,约占涉外收入的一半。为加勒比地区金融中心之一,离岸金融业收入占政府收入的一半。农业主要种植水果、蔬菜和甘蔗。有畜牧养殖业。渔业产品主要供出口。工业规模较小,主要生产朗姆酒、旅游用品和建材等。主要出口食品、生禽、酒类和运输器械;进口机器、食品、燃料。主要贸易伙伴是美国、波多黎各、英国、美属维尔京群岛。外援主要来自英国和加勒比开发银行。无铁路,岛内交通运输以公路为主。有直达英国、美国和荷兰的海运航线,主要港口为罗德城。主要机场为牛肉岛机场。有通往迈阿密以及美属维尔京群岛等附近岛国的空中航线。

中、小学实行免费义务教育。维尔京

群岛大学为唯一一所高等学校。报刊有《英属维尔京灯塔》、《维岛太阳》和《欢迎》。维尔京群岛广播有线公司创立于1965年。有英属维尔京有线电视台。

英仙座星系团 Perseus cluster 英仙座方向距离约70兆秒差距的一个富星系团。又称Abell 426。它是X射线波段观测到的最亮的星系团,也含有若干强射电源。其中三个已被证认为星系IC 310、NGC 1265和NGC 1275。最强的射电源(3C48A或英仙A)同超椭圆星系NGC 1275成协。该星系核区有强的连续辐射,周围有半径达40千秒差距的发射线亮条星云。

英语 English language 世界上通用的语言。属印欧语系日耳曼语族西支。美、英等60多个国家和地区都以英语为官方语言和半官方语言,它也是联合国的工作语言之一。全世界有7亿多人使用英语。分布区域和使用范围最广。英语科技词汇基本上已成为国际通用的术语。英语的演变经历了三个时期。从5世纪中叶至今,历时1500多年。英国语言学家H.斯维特把古英语时期称为“词形变化完备时期”,把中古英语时期称为“词形变化减少时期”,把近代英语时期称为“词形变化消失时期”。

古英语时期(450~1150)从不列颠岛被异族入侵开始。5世纪初,日耳曼民族的三个部落朱特人、盎格鲁人和撒克逊人相继入侵,占领了岛上的平原地区,把当地的凯尔特人赶到西部和北部山区。朱特人、盎格鲁人和撒克逊人均操日耳曼语族西支的方言,虽然各不相同,但彼此相通。语言学家统称这些方言为古英语。古英语的词形变化很多。

中古英语时期(1150~1450)以1066年诺曼人征服英国这一重大历史事件为起点。中古英语有几种方言,但以中东部方言占优势。从古英语到中古英语最重要的变化是词尾变化的减少。

近代英语时期(1450~)分为早期(约1450~1700)和晚期(约1700年至现在)。晚期近代英语即现代英语。约从1400年起,英语发生了巨大的语音变化,称作“元音大移位”,延续了几个世纪,直到约1750年才稳定下来。早期近代英语时期正是英国文艺复兴时期。当时英国学者中有很多人精通古典语言,他们从希腊语、拉丁语借来许多词语。W.莎士比亚把外来语和本族语巧妙地结合在一起,收到了生动的艺术效果。诗人弥尔顿的诗篇运用了大量拉丁语词,也丰富了英语的表达能力。1611年出版的英王詹姆斯一世钦定的英译本《圣经》长期被认为是近代英语的句子结构和文体的楷模。莎士比亚作品的出现和钦定本《圣经》的诞生说明英语越来越成熟。

英语发展到17世纪,已成为能够和古代希腊语、拉丁语、近代法语、意大利语相媲美的文学语言。1662年正式成立的皇家学院提倡用质朴的英语探讨哲学和自然科学。从此,英语逐渐代替拉丁语,成为科学和哲学著作的语言。1755年出版的S.约翰逊编纂的《英语词典》第一次把英语作为全民语言记录下来,它对英语的规范化起了积极的作用。17世纪,英语扩展到北美。18世纪,又逐渐扩大到印度、澳大利亚、新西兰各地,导致英语词汇的扩大。几个世纪以来世界各民族文化互相接触,给英语带来了数以千计的新词。据估计,古英语词汇有5万~6万个,现代英语大辞典收入的词条多达65万~75万。一方面词汇在扩大,另一方面词的用法力求符合规范,这两种倾向同时起作用。

英语是当今世界上通行极广的语言。由于使用范围极为广泛,不可避免地出现了各种地区性变体。除英国英语外,最值得注意的是美国英语。除美国英语外,还有加拿大英语、澳大利亚、新西兰英语、南非英语等,它们亦各有自己的地区性的语词和语法。其他像印度英语、东南亚英语、加勒比地区英语和非洲某些新兴国家的英语,也都各自具有语音和词汇上的特点。美国英语和英国英语在语音上有相当明显的差别,但拼写的差异则不是很大。在词汇方面,美国英语曾长期以英国英语为规范。第二次世界大战以后,由于美国的大众传播媒介迅速发展,美国英语已反过来对英国英语产生影响,并且正在日益扩大这种影响。在文学作品上,这两种英语的区别比较明显,但在学术、科技文章方面,两国作者使用的是一种中性的共同文体。

英制 British system of units 以长度单位码(yd)、质量单位磅(lb)、容量单位加仑(gal)为基本单位的计量单位制。英制长度单位有码、英寸(in)、英尺(ft)、英里(mile)等,1码=0.9144米,1英寸=1/36码=0.0254米,1英尺=1/3码=0.3048米,1英里=1760码=1609.344米。英制质量单位有磅、格令(gr)、盎司(oz)、英担等。英制有常衡磅和金衡磅,1常衡磅=7000格令=0.45359237千克,1金衡磅=5760格令=0.373242千克。格令是最小的质量单位,1格令=0.6479891克。盎司(英两)也有常衡盎司和金衡盎司,1常衡盎司=1/6常衡磅=28.3495克,1金衡盎司=1/2金衡磅=31.1035克。英担有长英担和短英担,1长英担=112磅=50.8023千克,1短英担=100磅=45.3592千克。英制容量单位有加仑、品脱(pint)、夸脱(quart)、蒲式耳(bushel)等。1品脱=1/8加仑=0.568261分米³,1夸脱=1/4加仑=1.13652分米³,1蒲式耳=8加仑=36.3687分米³。1英制

9-12 莺 ying

加仑 = 1.200 95 美国加仑。

莺 *Sylviidae*; *old world warbler* 雀形目莺科鸟类的统称。共48属281种。中国有19属83种。旧大陆著名的鸣禽。仅少数种类(如戴菊、北极莺)越过白令海峡,到达阿拉斯加,但冬季仍返回菲律宾和马来群岛。



长尾缝叶莺

岛越冬。体型短小或中等;嘴形尖细,有时微具缺刻;体羽大都呈纯色,仅少数非洲种彩色较多。代表种为长尾缝叶莺。

《莺莺传》 *Biography of Yingying* 中国唐代传奇。又名《会真记》。元稹撰。此篇是作者的自寓之作,借张生的经历自叙艳遇,一般认为创作于唐德宗贞元二十年(804)。关于莺莺的生活原型,宋代王铎《传奇辨正》认为是唐代永年县尉崔鹏之女,陈寅恪《元白诗笺证稿》推测是名为曹九九的“酒家胡”。故事讲述贞元中,张生寓居于蒲州普救寺,他的远房姨母崔氏母女也投宿在这座寺中。时值军人作乱,大掠薄人,崔氏得到张生救护,因而无事。崔母设宴相待,让女儿以兄妹之礼拜见张生。张生被莺莺美貌所动,托崔氏婢女红娘赋诗通意,得与莺莺幽会。后来张生赴长安参加科举考试,与莺莺书信往来。一年后,莺莺已嫁给别人,张生也另有所娶。《莺莺传》文笔优美,描述生动,刻画出莺莺介于感情与礼教之间复杂而矛盾的心理。《莺莺传》对后世文学创作影响很大,金代董解元《西厢记诸宫调》、元代王实甫《西厢记》、明代李日华《南西厢记》等皆受此影响。

罂粟 *Papaver somniferum*; *opium poppy* 罂粟科罂粟属的一种。一二年生草本植物。中国宋朝《开宝本草》中称罂子粟,又称御米、米囊子。原产欧洲南部及亚洲伊朗、土耳其等地。果中渗出的乳汁阴干后称鸦片。7世纪时由波斯(今伊朗)输入中国。中国药用罂粟由国家控制栽种,鸦片仅作

麻醉药品。

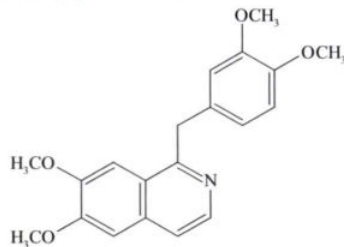
全株光滑无毛,茎直立,有白粉。叶互生,长椭圆形或长卵形,基部抱茎,边缘有缺刻。夏季开花,花大,单生于枝顶,白色、红色或紫色。蒴果球形或椭圆形。种子多数。鸦片生物碱含量约为20%,其主要成分为吗啡,还有可待因、那可汀、



罂粟形态

蒂巴因、罂粟碱、那碎因等20多种生物碱。有镇痛、镇咳和止泻作用,但常用会成瘾。种子入药可治反胃、腹痛、泻痢、脱肛等症,并可榨油供食用及作绘图用油。果壳入药称罂粟壳或米壳,可治久咳、久泻、腕臂疼痛等症。花色艳丽,可作庭园观赏植物。

罂粟碱 *papaverine* 异喹啉型生物碱,分



子式 $C_{20}H_{21}NO_4$ 。为罂粟的主要生物碱。无色棱柱状或针状晶体;熔点 $147\sim 148^{\circ}\text{C}$;易溶于苯、丙酮、热乙醇、冰醋酸,稍溶于乙醚、氯仿、四氯化碳,不溶于水,溶于浓硫酸;加热到 110°C 变为玫瑰红色,至 200°C 则变为紫色。它与多种无机酸和有机酸生成结晶盐。罂粟碱的药理作用介于吗啡和可待因之间,主要解除平滑肌,特别是血管平滑肌的痉挛,并可抑制心肌的兴奋性。其盐酸盐可治疗心绞痛和动脉栓塞等症。

罂粟科 *Papaveraceae*; *poppy family* 双子叶植物纲木兰亚纲的一科。共43属700余种。主要产于北温带。中国有19属300多种,南北均产,以西南为多;其中血水草属和疆堇属为中国特有属。常为有乳状或有色液汁的草本。基生叶通常莲座状;茎生叶

大多互生,全缘或分裂,有时具卷须;无托叶。花单生或排列成总状、聚伞、圆锥花序。萼片2或3,多分离,早落;花瓣4~8(~12),稀无,有时外面的2或1枚呈囊状或距状,大多颜色鲜艳;雄蕊多数,或4枚或6枚成2体,离生;子房上位,由2至多数合生心皮组成,1室,侧膜胎座。蒴果,瓣裂或顶孔开裂。罂粟科植物富含异喹啉类生物碱,如原阿片碱、异紫堇碱、罂粟碱、吗啡、可待因、血根碱、白屈菜碱、博落回碱等。

罂粟科有不少著名的庭园观赏植物,如花菱草(金英花)、虞美人、荷包牡丹等。多种植物供药用,如罂粟、虞美人、绿绒蒿、血水草、金罂粟、荷青花、白屈菜、博落回、延胡索、紫金龙等。

缨翅目 *Thysanoptera*; *trips* 昆虫纲的一目。小型有翅昆虫。见蓟马。

樱花 *Prunus serrulata*; *oriental cherry* 蔷薇科李属的一种。落叶乔木。又称山樱花、福岛樱。著名的春季观赏花木,有300多个樱花品种。中国长江流域各地和东北、华北及朝鲜半岛、日本均有分布。树皮暗褐色,光滑,小枝无毛。叶卵形至卵状椭圆形。花白色或淡粉红色,伞房状或总状花序,萼筒钟状。花期4月,与叶同放。7



樱花盛开

月果熟。通常泛称的樱花除该种外还包括其他很多种和变种,主要变种有山樱花、毛樱花等,主要品种有重瓣白樱花、重瓣红樱花、垂枝樱花等,其他种有日本晚樱、日本樱花、早樱等。樱花为温带树种,性喜光,喜深厚肥沃而排水良好的土壤,有一定耐寒能力。用扦插或嫁接方法繁殖。扦插在春季用硬枝、夏季用嫩枝;嫁接砧木可用适应性强的单瓣樱花或樱桃实生苗,于3月下旬切接或8月下旬芽接。

樱桃 *Prunus spp*; *cherry* 蔷薇科李属植物的统称。落叶乔木或灌木。此属植物共有120种以上,自然分布于北半球温带。世界上主要作为果树栽培的樱桃有:欧洲甜樱桃、欧洲酸樱桃、中国樱桃和毛樱桃。此外,还有很多观赏种。中国北自山东、南至广东均有分布。著名品种有安徽太和的大鹰

嘴、全红桃，浙江诸暨的短柄樱桃，山东的大乌芦叶等。叶片卵圆形至椭圆状卵圆形，有重锯齿。花成伞形或总状花序或单生，花瓣白色或粉色。核果小，近球形，红色至黑色或黄色，果肉多汁，稍甜带酸。树性抗寒耐旱，对土壤要求不严，但不耐涝。多用分株、扦插和压条等方法繁殖。欧洲甜樱桃用嫁接繁殖。果实虽小，而所含蛋白质、维生素C和胡萝卜素等营养成分较高。除供鲜食外，可制作果酱、果酒、果汁、蜜饯及罐头等。叶、根、花均可入药。树姿优美，花、果色彩绚丽，为观赏植物。

樱桃番茄 *Lycopersicon esculentum* var. *cerasiforme*; cherry tomato 茄科番茄属的一个变种。半蔓生一年生草本植物。又称迷你番茄。原产南美洲。美国、欧洲多有栽培。中国20世纪80年代后流行，南北各地均有种植。

根系发达，茎半蔓生。羽状复叶，互生。总状或复总状花序，花黄色，浆果，圆球形、枣形或梨形，红、橙或黄色(见图)。喜温暖，



较耐热，喜充足光照。适于土层深厚、疏松肥沃的壤土或砂壤土种植。常见的红色枣形品种有圣女、串珠，红色圆球形品种有美味、樱桃红，以及梨形品种洋黄梨、洋红梨等。樱桃番茄富含番茄红素，果皮中还含有芦丁，对心血管有保健功效，多用于生食、作色拉或当作水果食用。

《樱桃园》*The Cherry Orchard* 俄国剧作家A.P.契诃夫的最后剧本。写于1902年。剧本描写女地主朗涅夫斯卡娅年轻时嫁给一个有一身债务的男人，丈夫死后，她爱上一个不成器的男人，不久7岁的儿子不幸落水身亡。痛不欲生的她带着女儿安尼雅离开了故乡去了法国。5年后饱经挫折的朗涅夫斯卡娅回到家乡，见到那满园白色的樱桃园、见到久别重逢的哥哥加耶夫等亲朋好友，不由热泪盈眶。但由于朗涅夫斯卡娅兄妹不能按期缴付抵押借款利息，樱桃园被拍卖，工于心计的商人罗巴辛将

其买到手，并宣布这个从前他家祖祖辈辈为奴的地方如今完全属于他了。他要用斧子将这些樱桃树砍去，并在这片土地上盖别墅，要在这里过崭新的生活。朗涅夫斯卡娅决定再次出国，回到巴黎情夫的身边。临走之时，她对樱桃园依依不舍，加耶夫也和妹妹一样心情沉重，俩人都在啜泣着。唯有安尼雅欢呼不已，对未来充满信心。

这是一部有着浓厚抒情意味和悲喜剧因素的剧作，表现了新旧社会的交替过程。它一方面揭示了樱桃园繁花似锦的日

子一去不复返，贵族地主的旧生活即将毁灭；另一方面则强烈地表达了与过去告别、奔向幸福未来的美好憧憬。契诃夫赋予了剧本鲜明的浪漫主义色彩和乐观主义情绪。在风格上，《樱桃园》更是契诃夫戏剧特征的集大成者，无论是结构、人物还是对话方式都与前几部剧作一脉相承，可以被视为契诃夫的一部重要代表作。

鸚鵡 Psittacidae; parrot 鸚形目鸚鵡科鸟类的统称。世界有78属，分布于亚洲南部、



不同种类的鸚鵡

a 红眼镜亚马孙鸚鵡 b 红色吸蜜鸚鵡 c 东玫瑰鸚鵡 d 葵花凤头鸚鵡 e 黄耳鸚鵡 f 红额鸚鵡 g 花头鸚鵡
h 黄额鸚鵡 i 凤头鸚鵡 j 金色鸚鵡 k 黑翅情侣鸚鵡 l 帝王亚马孙鸚鵡

大洋洲、非洲、中美洲和南美洲，主要产于大洋洲。中国有7种，见于西藏南部、四川南部、云南、广东、广西。此科鸟类大小差别悬殊，全长80~990毫米。嘴甚短强；上嘴钩曲而具蜡膜，犹如猛禽；上嘴能向上活动，其与头骨如具铰链一般；嘴钩内有锉状构造；舌多肉质而柔软。翅形稍尖。尾长短不一。跗跖短健，被以细鳞。前后皆两趾，适于攀树。体羽常为绿色，或绿蓝和红色等，非常艳丽。雌雄相差不多，幼鸟与雄鸟相似。

鹦鹉螺类 nautiloid 头足纲一大类动物。全海生。鹦鹉螺类已知最早出现于寒武纪，在奥陶纪和志留纪达到全盛，种类繁多，分布极广。至今共有75科300属3500种，现存存1科1属3种，其他类型和属种均已绝灭。现生1属3种是海洋中的活化石，主要分布于菲律宾群岛南部、新喀里多尼亚岛、新不列颠岛附近的海域。鹦鹉螺类壳



体主要分为胎壳、气壳和住室三大部分。表面光滑，或具细密的横向、生长线纹，也有具粗的横肋、纵棱或瘤、刺等。壳表具各色花纹，但化石中多不能保存。壳形成螺旋形、直锥形、弯锥形。主要营底栖生活，主要以蟹类、底栖虾类和海胆等为食。

鹦鹉螺类的特异结构是研究生物进化的重要材料。鹦鹉螺类化石是一类重要的标准化石。

鹦鹉热 psittacosis 由鹦鹉热衣原体引起的急性传染病。又称鸟热。鸟类和家禽如鸡、鸭等的传染病，也可传染给人，引起肺部感染。潜伏期7~15日或更长。临床表现以发热及肺炎为主。诊断根据有鸟类或家禽接触史及临床表现。确诊可作血清补体结合试验及分离衣原体。四环素、土霉素治疗有特效。

鹦形目 Psittaciformes; parrots/parakeet 鸟纲的一目。有鹦鹉科、凤头鹦鹉科和吸蜜鹦鹉科3科330余种。大都分布于热带和南半球。中国南部和西南部产鹦鹉7种。著名的笼鸟。中型攀禽。头骨的髯型为索髯。嘴强大而曲，先端具钩，基部具蜡膜。翅的外形略呈尖形，第5枚次级飞羽缺。尾长短不一。足呈对趾型，第2、3趾向前，第1、4趾向后，有利于在树上攀缘。

尾脂腺被翮。廓羽具副羽。雌雄鸟无大差别。羽色艳丽，鸣声单调，但舌多肉质而柔软，大多能模拟人语。以谷物、果实等为食。在树洞中营巢。雏鸟为晚成性。

鹰 Accipiter; hawk 鹰属种类(真鹰)的统称。分布于6个主要的大陆地区。亦包括苍鹰和雀鹰。广义的“鹰”，指小型至中型的白昼活动的猛禽，包括鹰科的他种鸟类(如鸢、鸱和鹞)。大多数种类营巢于树上，但有些种类(如沼泽鹰)营巢于多草的地面，其余种类营巢于悬崖上。每窝产3~6枚卵，卵具褐色斑点。绝大多数鹰对人类利多害少，偶然捕食家禽和小型鸟类，通常以小型哺乳类、爬行类和昆虫为食。有多种觅食技能，最典型的捕食技巧是搜索或穷追猎物以防逃逸。一旦用强有力的爪抓住猎物，便使用尖而强壮的喙将其撕碎。鹰属的代表种类是：条纹鹰体长约30厘米，背部灰色，腹部具细窄的锈色横斑，分布于美洲大部分地区。库珀氏鹰(鸡鹰)，产于北美，貌似条纹鹰而较大，体长50厘米，尾长，翅圆形，飞行低而迅速，十分灵活，以鸟类和小型哺乳动物为食。鸢(鸢鹰)翅宽，尾宽，善高飞，见于美洲、欧亚大陆和非洲。红尾鹰(牙买加鸢)是最普通的北美种类，体长约60厘米，羽色各异，但通常背部淡褐色，腹部稍淡，尾亦褐色；主要食啮齿类，但亦捕食其他小型哺乳动物、鸟类、爬行动物、两栖类，甚至昆虫。赤肩鹰(条纹鸢)常见于北美东部和太平洋沿岸一带，体长约50厘米，体羽呈红褐色，腹部具密集横斑。黑鹰(黑鸡鸢)尾短，翅特宽，黑色，以蛙、鱼、蟹及其他水生动物为食。大黑鹰(大黑鸡鸢、巴西雕)体长约60厘米，分布于墨西哥到阿根廷一带；体型较小的普通黑鹰(煤黑鸡鸢、墨西哥黑鹰)有白色斑纹，分布于南美北部到美国西南部。栗翅鸢(哈里斯氏鹰)形大，黑色，肩部为不明显的褐色，腰为亮白色，见于南美向北到美国西南部。宽翅鹰(宽翅鸢)大小如乌鸦，体呈灰褐色，尾具黑白带斑，见于北美西部，成大群地迁徙。斯温森氏鹰(斯温森氏鸢)产于北美西部，迁徙到阿根廷。毛脚鹰(毛脚鸢)类包括最大型的北美鸢——王鸢(赤褐色鹰)和新、旧大陆的毛脚鸢。非洲鹞鹰和美洲热带的鹞鹰似鹞，中等大小，灰色，但翅短而宽。

鹰潭市 Yingtan City 中国江西省辖地级市。位于省境东北部，信江中下游。东南与福建省相连。辖月湖区、余江县，代管贵溪市。面积3554平方千米。人口112万(2010)，汉族占99%以上，少数民族有畲、回、蒙古、满、侗、壮、苗等族。唐称鹰潭坊，明万历在鹰潭设巡检司。清乾隆定名鹰潭司，同治四年(1865)改名鹰潭镇。

1979年撤镇设市。属中亚热带温暖湿润季风气候。矿产有金、银、铜、铅、锌、瓷土、硅石、耐火黏土、花岗岩、红石等。盛产稻谷、油莱子、大豆、花生、芝麻、黄红麻、柑橘、甘蔗等。工业有冶炼、电力、化工、食品加工、建材、机械、林业、制药、仪器仪表、工艺美术等。为中国最大的银矿和铜业生产基地，有“铜都”的美称。名胜有龙虎山(原名云锦山)，为国家级风景名胜，拥有99峰、24岩、108个自然景观和近百处人文景观，是中国道教正一派发祥地。

鹰嘴豆 Cicer arietinum; gram chickpea 豆科鹰嘴豆属的一种。又称鸡豆。原产地不详。中国甘肃、青海、陕西、山西、河北等省有栽培。一年生草本。茎直立，有黏性的腺体短柔毛，高25~50厘米。奇数羽状复叶，互生，小叶9~15，卵形、倒卵形或椭圆形，长10~15毫米，边缘有密锯齿，两面有白色腺毛；托叶大，具长齿。花两性，两侧对称，单生叶腋；萼钟状，萼齿5，披针形；花冠蝶形，白色或淡紫色；雄蕊10，结合成9个花丝合生，1个花丝离生的二体雄蕊；心皮1，子房上位。荚果卵球形；种子1~2粒。种子可食用。

迎春 Jasminum nudiflorum; winter jasmine 木犀科素馨属的一种。落叶灌木。又称迎春花、金腰带。原产中国，园林中普遍栽培。枝直立，顶端弯曲下垂成拱形，小枝绿色，四棱形。叶对生，三小叶掌状复叶。花单生，先花后叶，花冠黄色，五裂。萼片绿色。浆果紫黑色。耐寒、耐旱、忌涝，喜肥沃土壤。繁殖多用扦插，亦可分株、压条。同属植物近300种，常见栽培观赏的还有：探春、素馨、茉莉。迎春枝黄绿色，开花早，



为园林中重要观赏花木。植成花篱，建筑物基础栽植，用于山坡、坡地地被，或配植山石，庭院栽培无不相宜。还可盆栽装饰居室。

荧光 fluorescence 激发态分子辐射衰变的一种类型。通常观察到的荧光是从第一激发单重态 S_1 经过辐射跃迁回到基态单重态 S_0 时产生的光。荧光的寿命很短，通常在 $10^{-8} \sim 10^{-4}$ 秒的量级。此外，处于第一激发三重态 T_1 的分子也有可能通过吸收能量提升为第一激发单重态 S_1 ，发射荧光。这