

俄罗斯圣彼得堡列宾美术学院


Санкт-Петербургский государственный академический институт живописи, скульптуры
и архитектуры им. И. Е. Репина

GUANGXI FINE ARTS PUBLISHING HOUSE

人体速写

主 编 陈文华
广西美术出版社

О. Эддингс



俄罗斯圣彼得堡列宾美术学院

人体速写

主 编 陈文华 副主编 马 遥

广西美术出版社

图书在版编目(CIP)数据

俄罗斯圣彼得堡列宾美术学院. 人体速写 / 陈文华编
著. —南宁: 广西美术出版社, 2008.6
ISBN 978-7-80746-413-6

I. 俄… II. 陈… III. 裸体人物画—速写—技法(美术)
IV. J214

中国版本图书馆CIP数据核字(2008)第091669号

版式设计 望 达

封面设计 黄宗湖

俄罗斯圣彼得堡列宾美术学院

人体速写

ELUOSI SHENGBIDEBAO LIEBIN MEISHU XUEYUAN
RENTI SUXIE

主 编 陈文华
副主编 马 遥
图书策划 覃西娅
责任编辑 覃西娅
出 版 人 蓝小星
终 审 黄宗湖
责任校对 陈小英 陈宇虹
审 读 林柳源
监 制 吴纪恒 凌庆国
发 行 广西美术出版社
地 址 广西南宁市望园路9号(邮编 530022)
网 址 www.gxfinearts.com
制 版 广西雅昌彩色印刷有限公司
印 刷 精一印刷(深圳)有限公司
开 本 787mm × 1092mm 1/12 5印张
印 数 5000
出版日期 2008年9月第1版第1次印刷
书 号 ISBN 978-7-80746-413-6/J · 917
定 价 35.00元

版权所有 翻印必究

前言

俄罗斯高等美术教育素描教学分成两大部分，一是中、长期素描写生，二是速写。19世纪后半叶，俄罗斯许多伟大的艺术家把写生与速写当成艺术创作的重要组成部分，留下了许多不朽之作。

速写，在俄罗斯一般指的是用10分钟左右完成的快速写生与素描，运用的是最简便的工具与材料，像软性铅笔、钢笔、色粉笔、毛笔等都是艺术家常用的工具，松软的绘画材料适用于在较大的作品上进行创作，普通的铅笔则因有着很丰富的层次感而用于小幅速写作品。速写在上世纪早就成为了创作中不可缺少的部分。列宾、苏里科夫在绘画创作中的速写一直都是俄罗斯现代艺术家学习的典范。

这本集子介绍的是当代俄罗斯最优秀的艺术家的速写作品。他们在长期的教学与绘画创作中表现出了一种特有的俄罗斯绘画气质，从他们的绘画中不难看到前辈艺术大师的影子。俄罗斯艺术家、列宾美院前院长叶列梅耶夫来过中国，到过我们出版社，我们过去从未见面，却一见如故，伟大的俄罗斯的艺术使我们天涯海角却共聚一堂。当他在墙上的签字板上写下他的名字时，我仿佛看到了离莫斯科不远——森林茂密的托尔斯泰庄园——伟大的艺术家列宾为托翁速写的身影，我给列宾送上了一朵白色的不知名的小野花。

黄宗湖

2008年5月于茗园

部分画家简介



叶列梅耶夫 (1922—)

1957年以优秀的成绩毕业于列宾美院科学院士约翰逊画室。1990年—2001年任列宾美院院长。俄罗斯美术家协会会员，俄罗斯艺术科学院正式院士，获银质奖章及人民艺术家称号。作品多次参加国际画展，被国内外诸多博物馆和个人收藏。



梅里尼科夫 (1919—)

俄罗斯艺术科学院院士、副主席，俄罗斯人民艺术家，获社会主义劳动英雄最高称号。1946年毕业于列宾美术学院，是俄罗斯最具有代表性和权威性的画家之一，多次获国家奖，是一位杰出的教育家和深受人民喜爱的艺术家。



阿列史尼果夫 (1904—1987)

俄罗斯著名肖像画大师，列宾美院教授，曾任列宾美院院长。1937年获列宾美院油画系博士学位。俄罗斯艺术科学院院士，获得劳动红旗奖章和人民艺术家称号。俄罗斯博物馆有其个人作品陈列室。他不仅是位杰出的画家，也是位知名的教育家，托卡列夫、梅里尼科夫、彼得·法明、列赫特、彼诺诺夫等都曾是他的学生。



尼古拉·列宾 (1932—)

俄罗斯著名油画大师，列宾美术学院教授、导师。1964年毕业于列宾美术学院梅里尼科夫工作室。俄罗斯美术家协会会员，俄联邦功勋艺术活动家，俄罗斯艺术科学院院士。



陈文华 (1971—)

中国山东日照人。1990年毕业于苏州工艺美术大学。1995年—1999年就读于中央美术学院油画研修班及在兰州大学学习。毕业作品《岗》获第九届全国美展山东省三等奖。2000年9月赴俄罗斯列宾美术学院学习，就读于彼诺诺夫教授工作室。2002年7月毕业于俄罗斯国立师范大学，获



科罗斯捷列夫 (1923—)

列宾美术学院教授，1960年成为俄罗斯美术家协会成员。他的作品突出特点是：诗意荡漾，色调鲜明，装饰效果明显。俄罗斯及其国外26所博物馆中均收藏有他的作品。



朱波夫 (1955—)

列宾美术学院教授、工作室导师。1970年毕业于列宾美院梅里尼科夫教授工作室。其作品为俄罗斯国内、外多所博物馆及私人收藏。



谢尔盖·毕加赫奇 (1963—)

1990年进入列宾美术学院学习，1996年毕业于梅里尼科夫工作室，毕业作品《痛苦》获金奖，后到意大利皇家美术学院学习两年，获博士学位。1997年至今在列宾美术学院油画与构图教研室任教。1998年成为俄罗斯美术家协会会员。其作品被俄罗斯、美国、荷兰、意大利、法国、韩国等国家博物馆收藏。



利特维诺夫 (1939—)

1965年毕业于列宾美院梅里尼科夫工作室，1966年在法国皇家美院学习。被俄罗斯画家联合会、文化部、教育部授予奖章。现为俄罗斯画家联合会成员，俄罗斯国立师范大学教授，指导研究生毕业创作。作品被国内外政府及博物馆收藏。

主编简介

艺术教育学士学位，毕业作品《家》获一等奖。2004年7月，毕业于该大学艺术系油画专业，毕业创作《马嵬坡》获一等奖，并获得硕士研究生学位，同时攻读该系美术理论学博士及列宾美院油画系博士学位。留学期间成功策划“俄罗斯当代油画·素描大展”。2006年2月于深圳成功举办“中俄当代油画名家作品展”。2008年获俄罗斯国立师范大学理论学博士学位。

目 录

女人体	1	女人体	32
女人体	2	人体习作	33
女人体(局部)	3	女人体群像	34
人体习作	4	女人体群像	35
坐姿女人体	5	女人体	36
人体习作	6	女人体	37
人体习作	7	女人体	38
女人体	8	女人体	39
女人体	9	女人体	40
女人体	10	人体习作	41
人体习作	11	镜前女人体	42
男人体	12	人体习作	43
男人体(局部)	13	女人体	44
斜躺男人体	14	人体习作	45
男人体	15	女人体	46
人体习作	16	女人体	47
女人体	17	女人体	48
女人体	18	背面人体习作	49
人体习作	19	女人体	50
人体习作	20	女人体	51
女人体	21	女人体	52
男人体	22	女人体	53
男人体(局部)	23	人体习作	54
人体习作	24	人体习作(局部)	55
人体习作(局部)	25		
背面女人体	26		
背面女人体(局部)	27		
斜倚女人体	28		
斜倚女人体(局部)	29		
女人体	30		
女人体	31		

寥寥数笔，一挥而就，看似简单却耐人品味。速写不是深思熟虑，反复推敲的艺术，似乎只是通过观察按本能作画，可是就在那一瞬间的“挥写”中，表明了一切。



叶列梅耶夫 女人体 28cm × 19.5cm 1968年

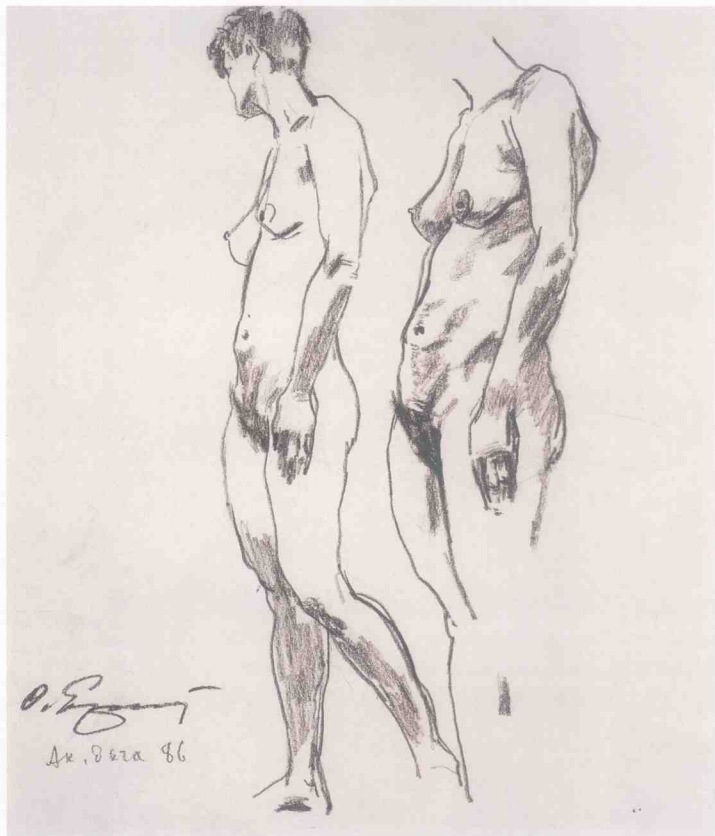


叶列梅耶夫 女人体 61.2cm x 42.3cm 1963年

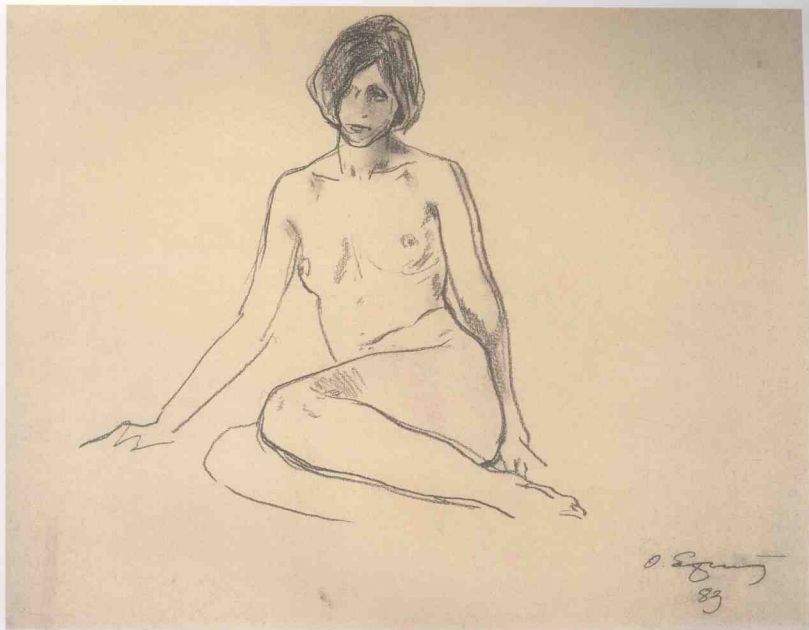
曾任列宾美院 11 年院长的叶列梅耶夫，他主张：为了成功地掌握素描的要领，必须认识许多规律，在这些规律的基础上研究形式问题，形成描绘人体的技能和表现人体的优美。这幅调子素描其效果采用了“书写”的速写手段。“活”的线条和笔触，“活”的人体和空间。



女人体（局部）

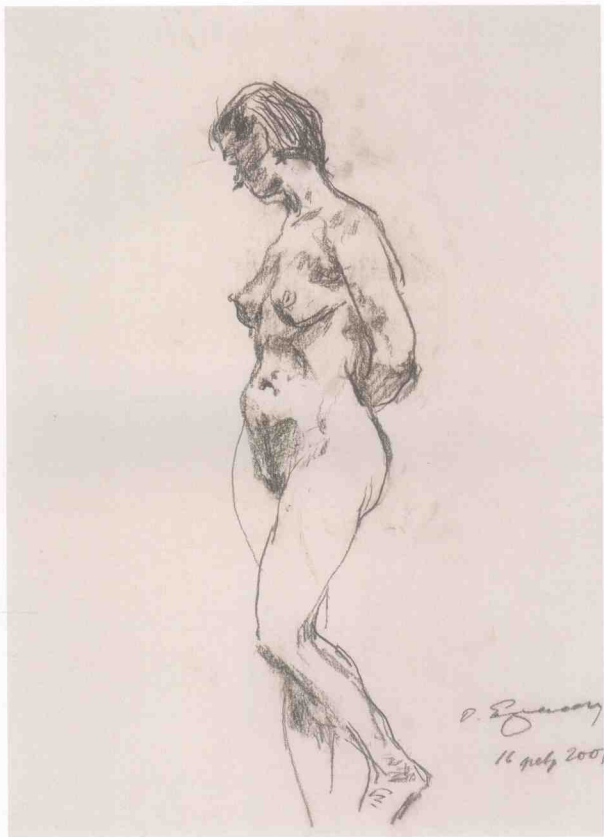


叶列梅耶夫 人体习作 28.5cm × 19cm 1986年



叶列梅耶夫 坐姿女人体 41cm × 58cm 1983年

线条不仅与人体的轮廓边缘紧密相关，它还表示空间、运动、重量、形状、节奏、特征、情绪等。线条由于灵活丰富的表现力和简单性与直接性，而成为速写的主要手段，请仔细“看”线，线第一。

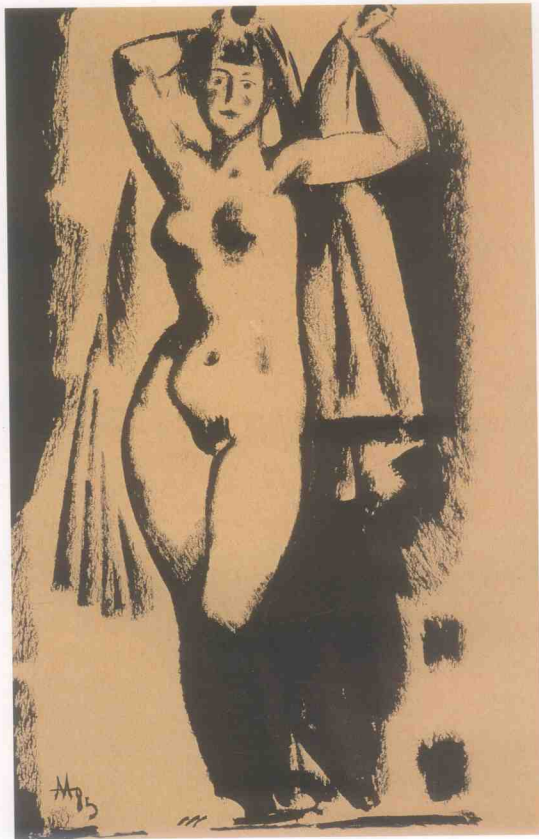


叶列梅耶夫 人体习作 40cm x 29cm 2001年

“线面结合”也是速写的主要画法，以结构线为主，略施明暗，用以强化空间和体积关系。速写要抓大关系：大的动态、结构、比例、明暗关系等，对细节要删减省略。



叶列梅耶夫 人体习作 40cm × 30cm 1987年



梅里尼科夫 女人体 41cm × 25cm 1985年

梅里尼科夫作为列宾美院最具权威的画家和最“牛气”的工作室主持人之一，他的艺术实践和风格对于列宾美院来说具有标杆的作用。他的速写从一个侧面反映了列宾美院在严格的科学写实之上，对艺术个性的某种认可和对材料、手段、效果的广泛运用和挖掘。

此画采用墨汁涂绘，像黑白装饰画，程式化的修饰很明显。点、线、面的构成十分精彩。

肥硕的女人体，具有某种象征意味，已经超越了“循规蹈矩”的画法，但夸张不逾规，率意不悖理。人体结构的逻辑关系没有改变，呈现在我们眼前的，除了形式美之外，还有艺术个性的张扬。



梅里尼科夫 女人体 40cm × 26cm 1985年



简洁的用线，淡
雅的色彩，朴素的造
型，一切都刚好。

梅里尼科夫 女人体 39cm × 28.5cm



梅里尼科夫 人体习作 18cm × 23cm 1980年

此画用湿画法完成，复杂粗犷的背景衬托了单纯精致的人体。人体线条不是随意勾勒，一定经过刻意的安排和布局。