

- ★ 国家新闻出版改革发展项目库入库项目
- ★ 国家“十二五”重点规划图书
- ★ 财政部中央文化企业国有资本经营预算资助项目

中国

四川卷四

地理标志产品大典

丛书主编◎国家质量监督检验检疫总局
分卷主编◎四川省质量技术监督局



中国质检出版社
中国标准出版社

- ★ 国家新闻出版改革发展项目库入库项目
- ★ 国家“十二五”重点规划图书
- ★ 财政部中央文化企业国有资本经营预算资助项目

中国

四川卷四

地理标志产品大典

丛书主编◎国家质量监督检验检疫总局
分卷主编◎四川省质量技术监督局



中国质检出版社
中国标准出版社

一个国家只有专业出版水准上去了，这个国家的话语权才能起来……“中国地理标志产品大典”编辑出版是关乎国家文化基本建设的基础工程。（在2012年12月全国质检出版工作会议上的讲话）

——国家新闻出版广电总局原副局长 邬书林

“中国地理标志产品大典”具有突出的民族性、品牌性、人文性和普及性，既是对我国丰富的地域物质文化精致而美好的呈现，又是对悠久的中华文明深入而凝练的弘扬，势将为我国地理标志产品乃至中华文化走向世界做出贡献。

——全国政协文史和学习委员会委员、韬奋基金会理事长 聂震宁

“中国地理标志产品大典”所记载的是中国种植、养殖优秀基因品种，是在写大地上活的历史，可以从中寻找到历史人文智慧记忆。

——中国工程院院士、植物种质资源学家 刘旭

“中国地理标志产品大典”所展现的地理标志产品，是我们祖辈流传下来的宝贵动植物品种，是中国的也是世界的宝贵的物质和精神财富。

——中国工程院院士、中国农业科学院副院长 吴孔明

中国地理标志产品是我国农耕文明的活化石，其文化是民族人文智慧的结晶。“中国地理标志产品大典”所展现的不同产品是我国各省、各地的靓丽名片。

——电视纪录片《走进中国地理标志》总策划、总制片人 窦德荣

总编委会

主任	支树平					
副主任	梅克保	孙大伟				
委员	李元平	高玉潮	武津生	黄国梁	李迎丰	刘洪生

执行编委会

主任	武津生	黄国梁	李迎丰	刘洪生		
副主任	裴晓颖	田 壮	刘红春	王少清	刘国普	白德美
	陈 刚	戴 群	张 宁	李本军		
委员	姚泽华	岳 宁	李 悦	刘云昌	高 莹	谢 瑛
	邢树亭	张立新	任亚江	王 成	徐 焱	魏丽萍
	张琳瑄	段 方	刘东旭	黄德胡	李素琴	赵小红
	孙斌斌	张利华	朱輿好	王 康	杨 蕾	张晶晶
	李洛雨	张 林	范梓暄	青 云		

分卷编委会

名誉主编 甘霖

主 编 郭春英

副主编 苟小兰

主 审 姜德玉

执行主编 文勇

执行副主编 杜泽均

统 稿 雷鸣

编 委 (按姓氏笔画排序)

王青	王玉成	王国强	龙吟	田运凌	刘鹏
刘超群	孙志强	李雷	李成兵	李威敬	李显权
李洪文	李路军	杨虹	杨正勇	杨胜骥	肖忠
张强	陈东	赵蓉	赵明全	唐伟	唐大波
斯日拉伍	蒋成彬	韩杨	韩伟建	蒲华荣	蔡燕汶
颜旭平					

撰 稿 (按姓氏笔画排序)

王述冬	母开霞	吕婷	朱泓宇	江泽明	孙志强
肖忠	肖诗明	邱兴春	张强	青云	范华培
赵邯	赵蓉	赵明全	胡渠	姚永峒	袁宇萍
殷鸿	郭鑫	唐楠	龚超	蒋光伟	简体平

总序

我们的祖国地域辽阔，物华天宝。千百年来，勤劳智慧的中华民族代代相传，创造了璀璨的物质文明。从东北沃土深藏的长白山人参，到西南被誉为“川菜灵魂”的郫县豆瓣；从东海之滨浓郁甘醇的西湖龙井茶，到西北驰名中外的吐鲁番葡萄；天山脚下，关中平原，齐鲁大地，彩云之巅……一方水土育一方文明，展现着中国地理标志产品最光彩夺目的魅力。

1999年，原国家质量技术监督局发布了《原产地域产品保护规定》；2001年，原国家出入境检验检疫局发布了《原产地标记管理规定》；2005年，以原有两个规定及多年实践为基础，国家质量监督检验检疫总局（简称国家质检总局）颁布实施了《地理标志产品保护规定》。截至2013年底，正式获批受保护的地理标志产品逾1600件，其中涉外保护产品24件（境外在华保护14件，境外保护10件）。

为宣传地方特色，促进产品贸易，传承华夏文明，传播中华文化，在国家质检总局的指导下，国家质检总局科技司、中国质检出版社深入调研，通过不断论证、完善，组织编写了“中国地理标志产品大典”。本套书以独特的视角展示地理标志产品文化和自然环境的多样性，以生动的文字再现产品背后的精彩故事，以丰富的图片讲述产品质量特色和工艺传承，充分诠释中华地域自然和人文孕育而成的地理标志产品的独特魅力，让世界更好地认识美丽中国。

本套书为2012年度国家新闻出版改革发展项目库入库项目、国家“十二五”重点规划图书、财政部中央文化企业国有资本经营预算资助项目。在整套书的策划、组织编纂和出版等过程中，得到了财政部、国家新闻出版广电总局的大力支持和指导；各地质量技术监督局、出入境检验检疫局精心组织本地区分卷的编纂工作，每一分卷参编单位平均达30家，组织、联络工作量大，文稿质量要求较高；部分地区农业局、新闻出版广电局以及相关协会、企业、记者站等单位也积极参与编纂或提供素材，付出了大量的辛勤汗水；地理标志专家对稿件进行了认真审读，在此我们一一表示衷心感谢。

“中国地理标志产品大典”总编委会

2014年9月

在中国的西南、长江上游之际，有一片广袤神奇的土地，她占地48.5万多平方公里，有着4000多年的悠久历史文化。她，就是四川。距今2000年前的汉代文学家刘向在他的《战国策》中这样描述过四川：“田肥美，民殷富……沃野千里，蓄积饶多，此谓天府。”从此，四川在中国独享了“天府之国”的美称。

在这片美丽富饶的土地上，勤劳聪慧的四川人民创造出了悠久灿烂的古蜀文化，成为中华文化的一个重要的组成部分。漫漫历史长河中，更是孕育出无数青史留名的伟人：司马相如辞赋天下闻，李白飘逸诗无敌，三苏文章耀神州，郭沫若学问贯古今。

四川，有着独特的地理环境，从高原、山地、峡谷到盆地、丘陵、平原，从江河湖泊到温泉瀑布，从岩溶地区到丹霞地貌，雄秀奇幽，更有“峨眉天下秀，九寨天下奇，剑门天下险，青城天下幽”，蜀道雄关组成一曲曲历史乐章，名山大川绘就一幅幅自然画卷。常言说，一方水土养一方人。气象万千、物华天宝的四川省，自古就以出产丰富、珍藏众多而闻名天下。这里，有着丰富的物产资源，是我国小麦、水稻、桑蚕、水果的重要产区，川西高原、山地的竹子、白蜡及中药材川贝、麝香、虫草等产品享誉全国。成都、宜宾、泸州、绵竹等地酿酒业历史悠久，加之独特的酿造工艺造就了四川白酒举足轻重的地位，美誉天下。

但数千年来，“蜀道之难，难于上青天”，加之自给自足的盆地意识，使许多四川特色产品“养在深闺人未识”。而随着我国地理标志制度的正式实施，魅力无尽的国家地理标志保护产品平台为四川特色地理标志产品注入

了强大的活力，为四川地理标志产品走出四川，进入国内外市场，提供了宝贵的契机和广阔的舞台。

深厚的人文历史底蕴，协同独特的地质条件和丰富的物产资源，形成了四川独有的地理标志保护产品。峨眉山下，沏一壶“竹叶青”茶，邀三五知己，偷得浮生半日闲，清幽淡泊，心香一瓣在玉壶。大街小巷，“蜀绣”“羌绣”飞针走线，绣出锦绣河山，绘出人生百态。农家院坝，“茂县花椒”“剑门关豆腐”“郫县豆瓣”“自贡井盐”“中坝酱油”“宜宾芽菜”佐出百菜百味，飘香海内外。收获季节，“苍溪雪梨”“安岳柠檬”“会理石榴”硕果累累，漫山遍野。围炉夜话时，品“五粮液”，尝“泸州老窖”，饮“剑南春”“郎酒”“舍得”千杯醉，“古今多少事，都付笑谈中”。

看不尽的风景名胜，听不够的康定情歌，尝不厌的特产风味。“人杰地灵”是大自然赐予四川的厚礼，“天府之国”的含义在这里无限延伸。本书图文并茂、内容丰富、文字简明，逐一介绍了四川省主要地理标志产品的人文历史、产品特点，以及保护的相关信息、发展成效等，是一本浓缩的地理标志产品手册。让我们一起翻阅此书，走进四川，走进天府之国，走进四川地理标志产品，领略那独特的文化，品一杯川茶，尝一口川味，饮一壶川酒。

编者

2015年3月



产品概况

产品名称: 攀枝花块菌

国家公告号: 国家质量监督检验检疫总局2013年第134号

保护范围: 四川省攀枝花市现辖行政区域

目录



攀枝花块菌



攀枝花啫啫鸡



苴却砚



米易何首乌



国胜茶



盐边油底肉



溪芝鹅



南充丝绸

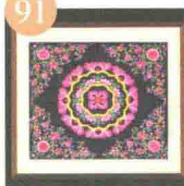


米城大米



旧院黑鸡、
旧院黑鸡蛋

91



汶川羌绣

101



茂县花椒

113



松贝（松潘产区）

125



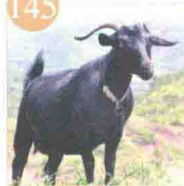
阿坝蜂蜜

135



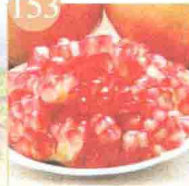
凉山苦荞茶

145



会理黑山羊

153



会理石榴

163



金阳青花椒

173



金阳白魔芋

183



雷波脐橙

攀枝花块菌



攀枝花块菌是攀枝花市地域文化的代表之一，其原始的采挖方式和悠久的食用习俗形成了独特的块菌文化。攀枝花块菌生长于地表下面，与泥土的最亲密接触使其充满着泥土的芳香。其外形奇特，有的小如花生，有的大如手球，子囊果呈不规则球形、椭圆形，表面有明显的如桑葚状的突起，由深网状勾缝分隔，呈黝黑色或棕黑色，子实体横切面呈黑色或深褐色、犹如迷宫般的大理石纹理，较其他产地块菌形体偏大，少虫蛀，成熟度高，其香味浓郁独特，咬一口那浓浓的香味就一直弥漫在舌尖……





地理环境

攀枝花市位于金沙江和雅砻江的汇合处，处于川滇交界部，介于东经 $101^{\circ}39' \sim 101^{\circ}49'$ ，北纬 $26^{\circ}32' \sim 26^{\circ}39'$ ，平均海拔1200米。全市辖东区、西区、仁和区、米易县和盐边县，辖区面积7444.4平方千米，林地面积占幅员总面积的74%，森林覆盖率达60%。

攀枝花市地处横断山脉南沿、云贵高原西部，属于侵蚀、剥蚀的中山丘陵、山原峡谷地貌，具有山高谷深、盆地交错分布的特点。境内山脉纵横，地形起伏，山脊大多在海拔2000~3000米。金沙江、雅砻江、安宁河、大河、三源河及其支流深嵌在山地之间，形成雄伟的川西南峡谷区。

攀枝花市复杂的地质地貌和独特的气候使其土壤具有明显的区域性和垂直地带性变化。攀枝花市在中亚热带气候区域形成了较为独特的以南亚热带为基带的岛状式立体气候，涵盖南亚热带至北温带的多种气候类型，有独特的光热资源优势。攀枝花市一般最热月在5月或6月、最冷月在12月或1月；夏季持续时间长；年平均气温 $19.7 \sim 20.5^{\circ}\text{C}$ ，日照时间2300~2700小时，太阳辐射578~628千焦每平方厘米，是四川省年平均气温和总热量最高的地区。

攀枝花市有植物2300余种、动物500余种，其中有国家重点保护的野生植物14种、野生动物49种；自然植被有针叶林、阔叶林、灌丛、灌草丛和稀疏灌草丛5个类型；野生食药菌类资源主要有块菌、香菇、黑木耳、鸡枞、美味牛肝菌、羊肚菌、松茸、灵芝、茯苓、猴头菌等。块菌的菌丝体形成几个树种的根共生的菌根关系，经常生长枯枝落叶和土壤之间，因此攀枝花多植被的生态环境十分有利于攀枝花块菌的生长。

《攀枝花市志》载：“攀枝花块菌，为子囊菌类中的一类地下食用真菌，俗称猪拱菌、无娘藤果，又称松露，是较松茸、冬虫夏草更具商业价值的珍稀食用菌，在欧洲被誉为‘黑钻石’”。攀枝花市有丰富的块菌资源，主要有印度块菌、夏块菌和假凹陷块菌，其中印度块菌和夏块菌为商业块菌。2008年4月12日，国家林业局中国经济林协会授予攀枝花市“中国块菌之乡”的称号。



· 基地实景图



军队南征染瘴疾 藤果奇效治疾患

蜀汉建兴三年（225年）三月，丞相诸葛亮南征。五月，乃境域内一年中最为干燥、闷热季节，大队人马不适应酷热天气，加上地处蛮荒，“深入不毛”而染上“瘴疾”。大军萎靡不振，士卒脚力疲弱，损员十之二三，诸葛亮不得不屯军休整（今攀枝花市与云南楚雄州永仁县交界处方山有“诸葛营”遗址）。诸葛亮忧心如焚，严令随军医士遍觅良方以治“瘴毒”。当地土著酋长献无娘藤果（块菌），称其藤生山北，果产山南，果实出土后裂口处散发出带有独特香味的薄薄雾气，其果肉形似脑花状髓肉而称其为“猴脑花”，当地人视为神物，有治疗“瘴疾”奇效。诸葛亮命依当地食俗，用此果炖牛羊肉、煮鸡汤，先由庶人尝服，后由士卒服用，均称食后饭量大增、体力充沛、脚力强健，瘴疾顿消。诸葛亮大喜，厚赏献方者。秋，平定四郡（越嵩、永昌等）。冬，班师回到成都。

从此，当地人有夏天用鸡炖块菌以健脾胃，冬天用牛、羊肉炖块菌以增强抗寒体力的食俗文化。



· 块菌犬寻块菌