

富水水库誌

富水水库管理局

富水水庫誌

徐曉春

发展水利繁荣

经济修葺库志

惠及千秋

一九九〇年春月

於温泉 乃世民



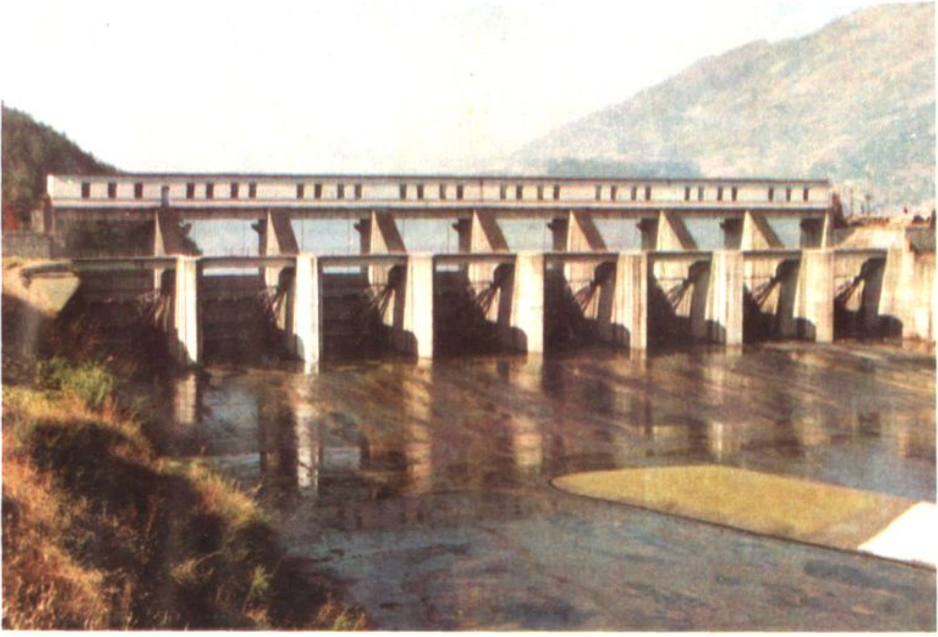
1960年5月19日,湖北省省长张体学(左)
在工程指挥长温英(右)陪同下视察富水工地



富水水库大坝

水库溢洪道





溢洪道闸门

过坝滑道

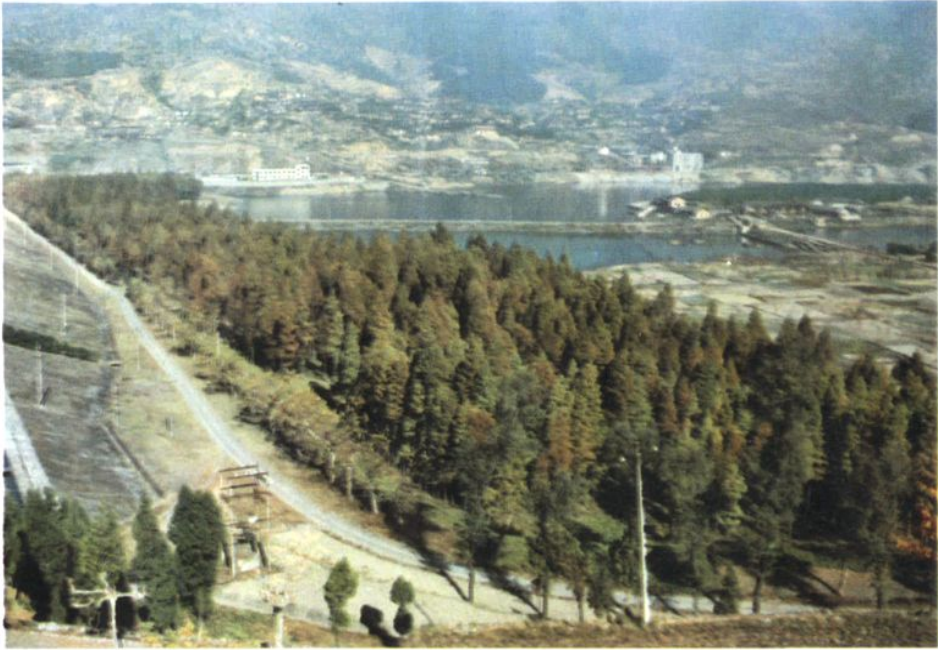




富水电站



电站发电机组



坝下防护林



发电输水管进水闸



管理局防汛大楼

无线
电通
信设
施



水库雨量、水位
遥测中心



坝下三角洲桔园

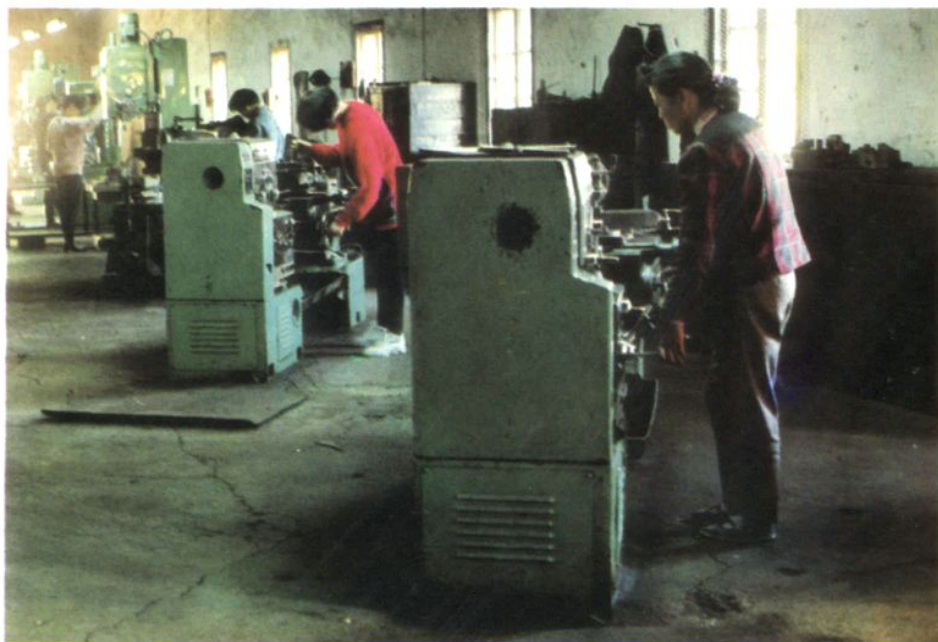
三
角
洲
鱼
池



鱼种投库



原管
汁理
厂局
一柑
角桔

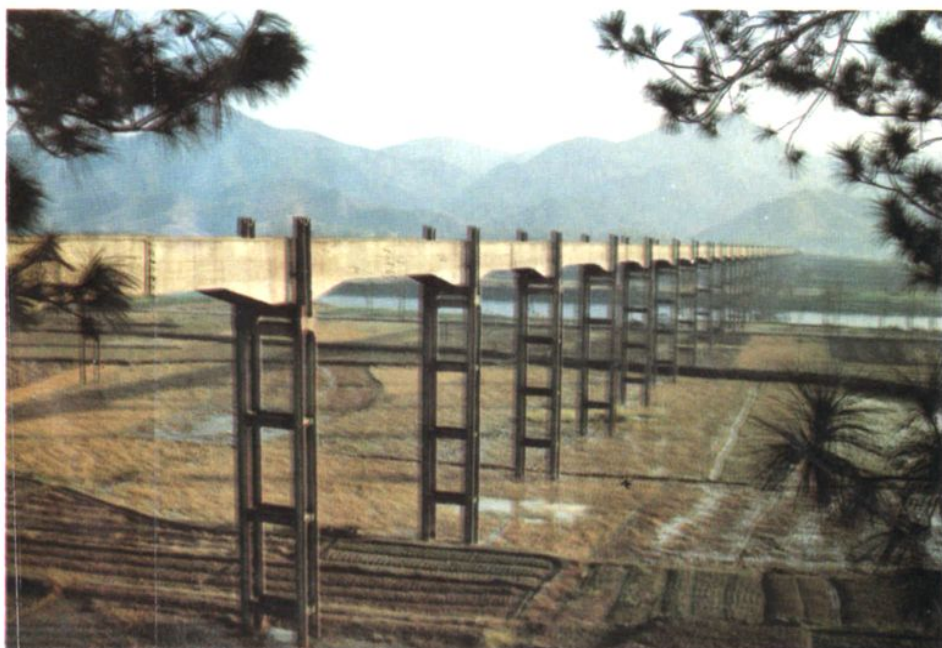


五金
厂加
工车
间



管理局长江船队

灌次渠上的汪家垅渡槽





1992年12月17日在鄂南水利驻汉办事处召开《富水水库志》评审会



参加评审会的全体同志合影

《富水水库志》编纂委员会

名誉主任:文克勤 石义坤

主任委员:沈捍东

副主任委员:何秀满 陈理欣

委员:杨荣国 艾国华 马光明

编审:王根群 姚贤贺

《富水水库志》编辑组

主编:马光明

编辑:马光明 朱敬熙 阮和平

陈理欣 李之华 胡国风 魏永山

摄影:王甫南 刘富兰

制图:张召礼

校对:李顺发 陈征波

《富水水库志》编纂委员会

名誉主任:文克勤 石义坤

主任委员:沈捍东

副主任委员:何秀满 陈理欣

委员:杨荣国 艾国华 马光明

编审:王根群 姚贤贺

《富水水库志》编辑组

主编:马光明

编辑:马光明 朱敬熙 阮和平

陈理欣 李之华 胡国风 魏永山

摄影:王甫南 刘富兰

制图:张召礼

校对:李顺发 陈征波

序

1958年，我从黄冈地委调阳新县委工作后不久，即参加了富水水库这一大型水利工程建设。今《富水水库志》编写组的同志送来库志讨论稿并嘱作序，抚卷思昔，颇多感慨。

富水，系长江中游南岸一支流，发源于幕阜山北麓，流经通山、阳新两县入长江。流域内雨量充沛，气候温湿，物产丰富。上游多为丘陵山区，盛产竹、木、油茶、油桐、茶叶、苎麻、板栗等林特产；中下游属低丘、平原和湖区，盛产稻谷、大麦、小麦、玉米、高粱、油菜籽、棉花等农产品和各种水产品。富水流域，堪称是鱼米之乡。

但是，在建国前，历代统治者却不顾人民死活，政治腐败、水利失修，流域内水、旱灾害频繁，基本是“三年两旱”、“十年九淹”；下游平原湖区，每到汛期，或江水倒灌，或山洪涤荡，干湿交替，钉螺密布，成为血吸虫病重疫区。流域内人民饱受苛政和水、旱、虫害之苦。

建国后，在百废待兴之际，党和政府就十分关心人民群众的疾苦，重视农田水利建设，先后对富水流域进行了多次的勘察、测量和规划，1958年8月，富水水库工程正式破土动工。在党和政府的正确领导下和原黄冈专区12个县人民的大力支持下，数万民工，奋战8年，于1960年完成大坝合龙截流，1964年完成大坝填筑，1966年电站第一台发电机组安装投产。自己作为几万建设大军中的一员、第一任工程指挥长，虽时隔30来年，但当时工地上广大干部、工人、民工、工程技术人员那种一天等于20年地建设社会主义的精神、奋不顾身忘我劳动的施工场面，仍历历在目、记忆犹新，且永远值得后人学习。

水库建成后不久，治理富水的其它配套工程——富池口大坝、富池口电排站以及网湖围堤和闸、站等项工程相继完成，发挥了防洪、排涝、发电、灭螺、灌溉、垦殖等综合效益。至此，富水两岸人民世代的夙愿，终于得以胜利实现。

富水水库工程质量优良，效益卓著。投入运行20多年以来，尚未发现非正常现象。但不容盲目乐观，今后在管理、运行中，必须加强工程的监测、观察，科学、经济、合理地调度洪水，以保证工程安全，使工程发挥出更大效益，为改革开放、发展经