

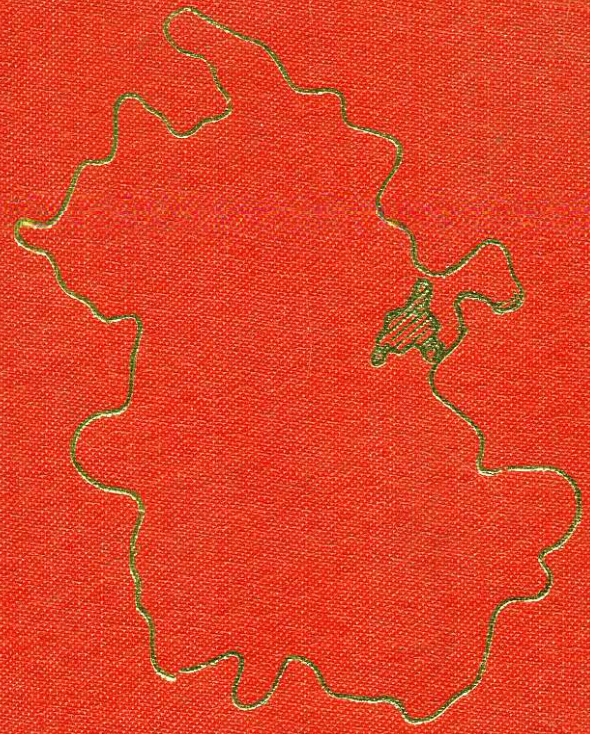
016127

# 安徽省

ANHUI SHENG

## 滁州市地名錄

CHUZHOU SHI      DIMING LU  
(342323)



滁州市地名領導小組辦公室編

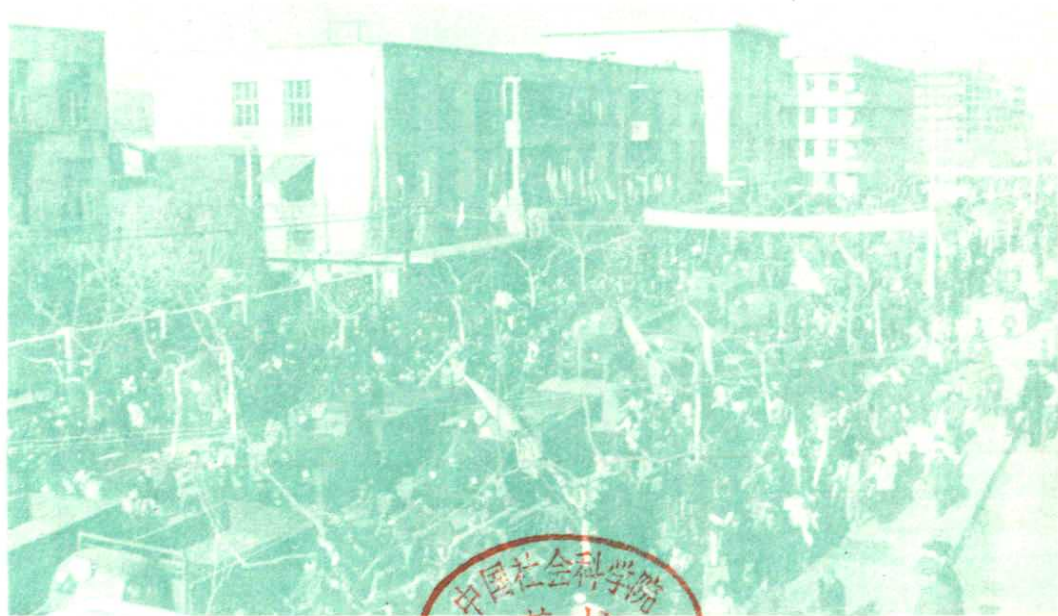


# 安徽省滁州市地名录

ANHUI SHENGCHUZHOU SHI DIMINGLU

(342323)

内部资料



滁州市地名领导小组办公室编

一九八四年四月

# 前 言

地名是人类社会活动的产物，它与人们日常生活有着密切的关系。随着我国国防、交通、邮电、新闻、出版、公安、民政、文教、外事、农林、水利、工矿、地质、测绘和科研事业的发展，都需要应用一部准确的地名资料。《地名录》是一部具有法定性的地名工具书，是推广标准地名的重要手段，也是国家地名资料档案的重要组成部分。它以较为简明的形式，集中地反映了地名的规范化和标准读音，直接为各部门服务。

滁州市地名普查工作是从1980年11月中旬开始的，1982年9月完成普查工作，同时向省地名办公室上报了全部材料。1983年6月我们着手编纂《滁县地名录》，在整理资料中，又深入基层进行校核工作，历时三个月。在此期间正值体制改革，原“公社”改为“乡”，並有少数大队改为“行政村”，此时所绘制的地名图已制版付印。1983年12月25日根据国务院国函字(82)257号关于“设立滁州市，撤销滁县”的批复，正式撤县设市。所以本录中仍用“公社”、“大队”，仅将封面书名改为《滁州市地名录》。

在编纂过程中，我们以上级有关文件为依据，反复核实修改编写成册。对原有地名，尽量尊重其历史性与习惯性；非改不可的，在与有关部门协商后，提出更改理由，报请市政府批准后执行。凡改动的地名对原名均作简要注明。

本录收集滁州市各类地名3460条，地名图29幅，照片99张，插图14张，名胜、古迹、山川，河流概况等8篇，並附文件7份，名单4份。

本录编成后，经市政府组成的审核组进行全面审核，並报请安徽省地名办公室复核。出版发行后，凡引用本市地名时，一律以本录为准，不得随意更改本市任何街、路、巷、乡、村名称。新建街道、村庄应按《国务院关于地名命名、更名的暂行规定》和安徽省人民政府批转《安徽省地名管理暂行办法》的通知办理，严格履行报批手续。

本录有关数字，经市统计局核对，除已注明时间外，均为1980年底数字。由于我们受政治水平和社会知识所限，谬误之处在所难免，敬请各方予以指正。

滁州市地名领导小组办公室

1984年4月10日

104-4

# 图

# 例

★ 市政府驻地

⊙ 镇政府驻地

⊙ 公社、大队同一驻地

⊙ 公社驻地

⊙ 大队驻地

○ 自然村

● 企事业单位

⊕ 机、排、电灌站

⚓ 航运站、码头

⚡ 变电所

— · — · — · — · — 省界

— · — · — 县界

▬ 公社界

— — — — — 铁路、车站

▬ 公路

~ ~ ~ 河流

⊕ 水库

— — — — — 桥

— — — — — 闸

— — — — — 堤

∩ 山洞

▬ 盐库

∩ 亭

⊕ 庙宇

▬ 碑(墓)

▲ 山峰及高程

1:50000



4

# 目 录

(一) 前 言	
(二) 图 例	
(三) 滁州市行政区划图	
(四) 滁州市概况·····	(1—4)
(五) 行政区划、居民地 (扉页)	
城关镇地名图	
古滁州城图	
城关镇概况及正文·····	(5—12)
乌衣镇地名图	
乌衣镇概况及正文·····	(13—16)
汪郢公社地名图	
汪郢公社概况及正文·····	(17—20)
黄圩公社地名图	
黄圩公社概况及正文·····	(21—24)
乌衣公社地名图	
乌衣公社概况及正文·····	(25—32)
担子公社地名图	
担子公社概况及正文·····	(33—38)
琅琊公社地名图	
琅琊公社概况及正文·····	(39—44)
腰铺公社地名图	
腰铺公社概况及正文·····	(45—50)
大王公社地名图	
大王公社概况及正文·····	(51—56)
滁东公社地名图	
滁东公社概况及正文·····	(57—66)
三官公社地名图	
三官公社概况及正文·····	(67—72)
沙河公社地名图	
沙河公社概况及正文·····	(73—82)

2

黄泥公社地名图	
黄泥公社概况及正文	(83—90)
张浦营公社地名图	
张浦营公社概况及正文	(91—94)
城郊公社地名图	
城郊公社概况及正文	(95—104)
珠龙公社地名图	
珠龙公社概况及正文	(105—116)
曲亭公社地名图	
曲亭公社概况及正文	(117—124)
花山公社地名图	
花山公社概况及正文	(125—134)
施集公社地名图	
施集公社概况及正文	(135—142)
李集公社地名图	
李集公社概况及正文	(143—148)
常山公社地名图	
常山公社概况及正文	(149—152)
章广公社地名图	
章广公社概况及正文	(153—158)
皇甫公社地名图	
皇甫公社概况及正文	(159—162)
(六) 企事业单位、台、站、港、场 (扉页)	
正    文	(163—178)
(七) 人工建筑物 (扉页)	
正    文	(179—182)
(八) 自然地理实体 (扉页)	
滁河概况 清流河概况 滁城内河概况	(183)
正    文	(184—190)
滁河、清流河全图	
琅琊山示意图	
古滁州交通示意图	
(九) 纪念地、名胜古迹 (扉页)	
烈士墓正文	(191)
古清流关	(192—194)
琅琊寺兴废考	(195—204)
醉翁亭	(205—214)
丰乐亭考证	(215—220)
滁州十二景石刻诗画	(221—228)

(十) 附录

关于成立县地名领导小组的通知 (革发〔80〕238号文件) .....	(229)
滁县人民政府关于调整县地名领导机构成员的通知 (滁政〔83〕226号文件) .....	(229)
滁县人民政府关于同意窝李水库更名为“海东大坝”的批复 (滁政〔83〕230号文件) .....	(229)
滁县人民政府关于更改十九个大队名称的通知 (滁政〔81〕083号文件) .....	(230)
滁县人民政府关于批转县地名普查领导小组办公室 编制的《滁城街路巷名称变更对照表》的通知 (滁政〔82〕34号文件) .....	(231)
《滁城街路巷名称变更对照表》 .....	(232—236)
滁县人民政府关于批转县地名领导小组办公室 编制的《乌衣镇街路巷名称变更对照表》的通知 (滁政〔83〕229号文件) .....	(237)
《乌衣镇街路巷名称变更对照表》 .....	(237—238)
各公社(镇)参加本录普查和审核人员名单 .....	(239)
滁州市地名领导小组成员名单 .....	(240)
滁州市地名领导小组办公室工作人员名单 .....	(240)
市审核小组成员名单 .....	(240)
滁州市人民政府关于更改市地名领导机构名称的通知 (滁市政〔84〕108号文件) .....	(241)
地名首字笔划索引 .....	(242—264)

(十一) 编后记

# 滁州市概况

滁州市位于安徽省东部，地理方位在东经117°50′——118°30′，北纬32°05′——32°36′之间。东与来安县交界，西与定远、肥东两县接壤，南与全椒县相连，北与嘉山县毗邻，东南和江苏省江浦县隔滁河相望。

滁州，以滁河得名。《禹贡》记载时为扬州之域。春秋时先属钟离，继属吴，吴亡属越，越亡属楚，楚并于秦，为九江郡地。汉初属淮南国，元狩初复为九江郡。三国属吴，名涂中。西晋属淮南郡。东晋为顿邱郡顿邱县。宋（南朝）置平昌郡顿邱县，梁（南朝）大同二年（公元536年）立新昌郡。魏置南谯州，废顿邱县别设赤湖、获港、薄阳三县。隋初罢新昌郡改南谯州为滁州。大业初州废，以其地属江都郡为清流县。唐初复置滁州，天宝年间改为永阳郡，乾元初复为滁州。五代时，南唐有其地，后入于周。宋为滁州。元初为滁州路，后复为州，隶扬州路。明初以清流、全椒、来安三县并入州，隶凤阳府。洪武十四年，复置全椒、来安为属县，直隶京师。清代隶安徽布政使司。民国元年（公元1912年）4月改滁州为滁县，属安徽省。1949年解放，属皖北人民行政公署滁县专区专员公署。1956年属蚌埠专区专员公署。1961年属滁县地区行政公署。1983年12月25日根据国务院国函字（82）257号关于“设立滁州市，撤销滁县。以原滁县的行政区域为滁州市的行政区域”的批复，撤县设市，属地辖市。

本市为皖东政治、经济、文化、交通中心，市场繁荣，交通方便。滁县地区行政公署设在滁城育新路，滁州市人民政府设在滁城东大街。

全市面积为1398.7平方公里。东西长60.8公里，南北宽56公里。辖21个公社，两个镇，170个大队，1773个生产队，2531个自然村。现有耕地500764亩。共有75739户，人口为339752人（截至1980年底），以汉族为主，也有一部分回族及少数满族、壮族、畲族、朝鲜族、蒙古族、京族、彝族、水族同胞。

本市地形全貌为丘陵地，自西北向东南倾斜，西、西北和西南属山区，地势较高，占全市面积的48.2%。最高点是曲亭公社的“北将军”山，海拔为399.3米。北部、东部、南部起



伏较小属丘陵缓坡地带，占全市面积的47%。另外东南圩区地势较低，占全市面积的4.8%。滁河蜿蜒于东南边境，自西向东流经汪郢、黄圩两公社边境，为本市和江苏省江浦县的天然分界线。清流河汇集大、小沙河流经沙河、三官、城郊、滁东、城关镇、琅琊、担子、大王乌衣镇等公社（镇）至来安、江浦交界的三汊河汇入滁河，向东流经江苏省六合县入长江。

本市气候温和，属北亚热带向温暖带过渡区域。1952—1980年，平均气温为摄氏15.2度。历史最低气温是摄氏零下23.8度，最高气温是摄氏41.2度。年平均降雨量为1031.2毫米，年最大降雨量是1430.9毫米，年最小降雨量为858.8毫米。平均温土层10—30厘米，冻结深度为8厘米，最深13厘米。年无霜期217天，常年主导风向为偏东风，夏季多为东南风，冬季多为西北风。

自然资源丰富。矿藏有铜、磷、锰、白云石、石灰石、石英石、煤矸石等。琅琊山地下的铜矿石蕴藏量目前为1100万吨，1958年由琅琊山铜矿开采，为皖东唯一的产铜地。野生药材有党参、大药、红根、紫背天葵等数百种。野生动物有野鸡、野鸭、鹭鸟、画眉、绶带、杜鹃和獐、獾、兔等。目前皇甫山区有鹭鸟6万多只（占全地区的60%），现已划为鹭鸟保护区，面积达54000余亩。

土壤有机质较低，普遍缺磷少氮。山区多为灰砂土、黑土、黄砂土和黄粘土。丘陵、平原和圩区多为粘土、白沙土、红土、白土、马肝土、黄泥土、沙土、黄砂土、黄泥锥子土、砂姜土及黄土等。清流河一带产黄砂、红土，行销省内外。

土特产有滁菊、茶叶、元竹、桐油、板栗、黄花菜、大蒜、席草、竹篮、鱼、鳖、虾、蟹、藕、芡实、荸荠、菱角等。

建国后，工业、农业、林业、交通、水利和电力等都有很大发展。

建国前滁县仅有一个面粉厂（有工人226人）和一家代客加工的碾米坊，产值折合人民币1.3万元。建国后，在“以农业为基础，以工业为主导”的方针指引下，县办工业蓬勃发展。到1980年止，全县有国营工商业48个（包括地直），其中有机制造、化肥、造纸、卷烟、水泥、印刷和肉类联合加工等厂，拥有近二万名工人，总产值达19361万元，产品有200多种，质量不断提高，有些产品在省内外具有一定的竞争能力。画席、玉雕、喷汽电熨斗和服装等产品已进入外贸市场。社办工厂96个，年产值666万元。

1949年粮食产量为7972万斤，1980年上升到31500万斤。主要农产品有水稻、小麦、玉米和薯类，油料作物有菜籽、花生、芝麻。经济作物有棉花、麻、茶叶、薄荷等。

林区范围主要分布在西北山区11个公社和琅琊山、红琊山两个林场。有松、杉、榆、槐、元竹、毛竹、油桐、板栗以及薪炭林等。现有社队林场157个，有林地面积30万亩，森林复盖率已达17.6%。

京沪铁路纵贯我市五个公社两个镇，计39公里。境内公路17条，总长299.8公里，社社通行客车，各大队均有土公路，拖拉机能开到每个自然村。水路有滁河、清流河，通行机、帆船，航程为44公里。

全市共有148座水库，其中沙河、城西、独山三座大、中型水库有效灌溉面积为397200亩。排灌机电设备拥有量为53962匹马力。

建国前仅大成面粉厂有一个发电机组，发电容量为180千瓦，仅供滁城部分商店定时照明。建国后，经过三十多年建设，全市23个公社（镇）170个大队全用上了电。

文教卫生事业，建国后发展较快。1980年全市有中学30所，小学356所，幼儿园两所（不

## （2）滁州市概况

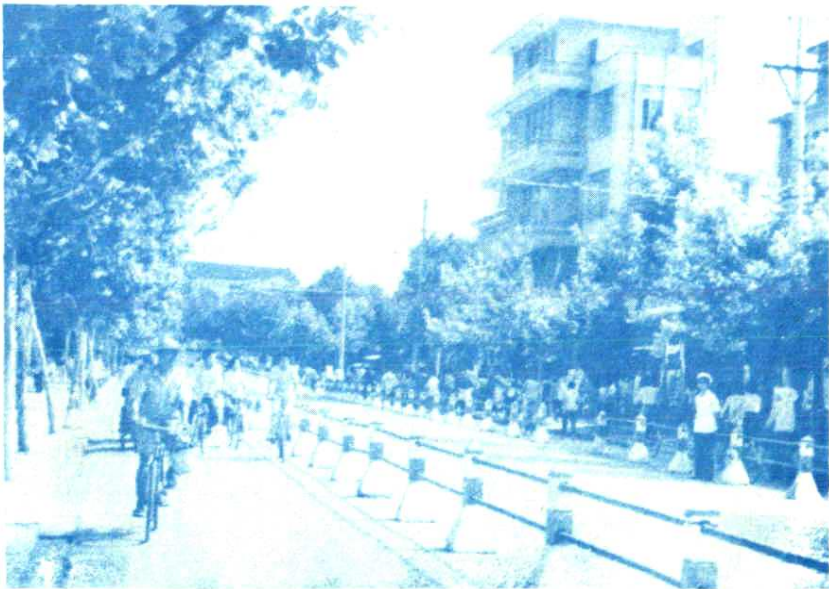
包括单位自办的)。滁城有师范专科学校1所,中等技术学校3所(师范、技校、卫校),中学6所,小学21所。市有广播站、文化馆、图书馆和黄梅剧团各1个,各公社(镇)均有广播放大站、文化站。滁城有影剧院6个,各公社(镇)均有影剧院1个。各公社都有医院1所,城关镇有地、市、镇(矿)医院6所(病床500张),防疫站、妇幼保健站各2所。

境内琅琊寺、醉翁亭和丰乐亭,为著名游览胜地。



市人民政府

胡中太摄

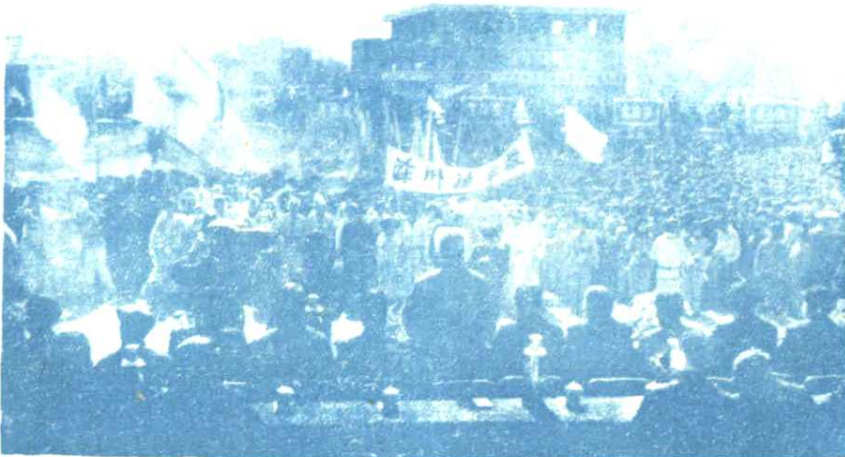


南大街新貌

王绍华摄



一九八三年建成的濉县地委办公大楼 王绍华摄



濉州火车站广场

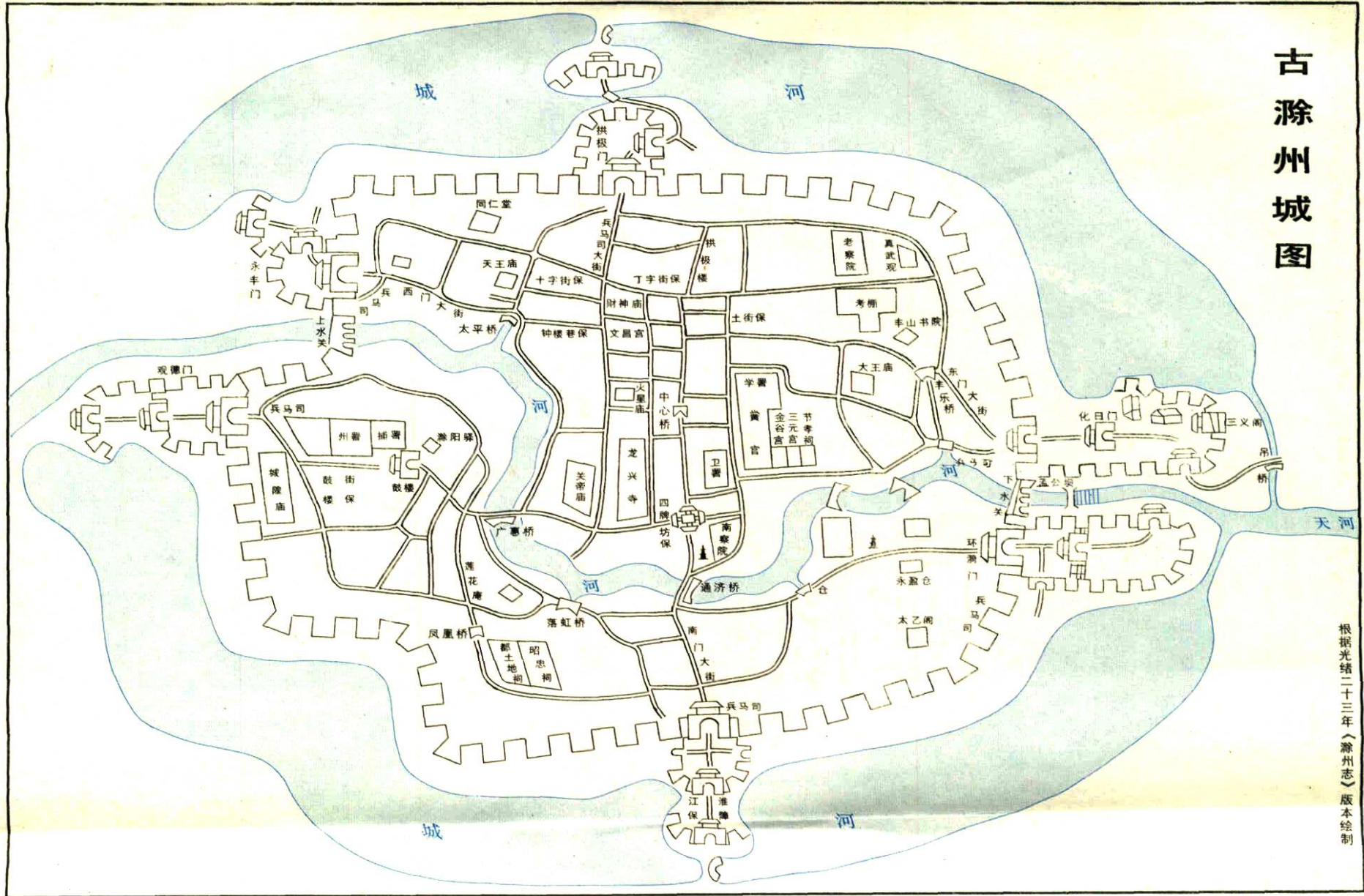
石 寅摄

(4) 濉州市概况

## 行政区划、居民地



# 古滁州城图



根据光绪二十三年《滁州志》版本绘制

## 城关镇概况

城关镇位于市内中部偏东，琅琊山东麓，周围与滁东、琅琊、花山、城郊四公社接壤。镇址在滁城内公管巷21号。

滁城历史悠久，隋、唐建州城，现为滁县地、市、镇三级政府所在地，是皖东政治、经济、文化中心。京沪铁路贯穿东部，公路四通八达，航运由清流河经滁河入长江。

全镇面积12平方公里，耕地面积3752亩，其中蔬菜地2528亩。镇辖4个街道办事处，4个派出所，18个居委会，19条街，23条路，51条巷，3个园，4个蔬菜大队，45个生产队，63个自然村。居民17923户，69994人，菜农2266户，9281人。有少数回族、满族、壮族、京族、彝族、朝鲜族和蒙古族等兄弟民族。

建国前滁城有七十二条半巷（所谓“半条巷”即一个巷名），六条街。街巷狭窄、路面不平，交通不便，房屋简陋。建国后经改建扩建，面貌大为改观，南市区新建14米宽的柏油路4条，有公共汽车两路往返市内。市自来水厂利用城西水库水源，为滁城提供了生活和生产用水。

镇办工业有机电厂、颗粒肥料厂、构件厂、羊毛衫厂、鬃刷厂、印刷厂等18个单位，1980年工业产值542万元。省、地、市设在镇内的企业单位有154个。

市区内有师范专科学校1所，中等专业技术学校3所（师范、卫校、技校），中学6所，小学32所，幼儿园2所。文化馆1个，文化站4个，图书馆1个，影剧院5个，体育场1个。医院6所。

滁城原有城隍庙、都土庙、天王庙、关帝庙、龙兴寺、火神庙、夫子庙等殿宇，均毁。沿西涧古桥有上水关、广惠桥（古称宏济桥，唐·永徽前建）、通济桥（1979年改建新桥）、文德桥和下水关。城内原有文峰塔、大圣塔、和城外一塔（名不详），均已拆除。

标准名称	汉语拼音	说明
城关镇人民政府	Chéngguānzhèn Rénmín Zhèngfǔ	辖东、南、西、北4个街道办事处,城关、丰乐、北庵、石马4个蔬菜大队,驻地公管巷21号。
东门街道办事处	Dōngmén Jiēdào Bànshìchù	以古城东门取名,辖遵阳、城河、路西、路北、桥东、路东6个居委会,4条街、8条路、9条巷、6个村,东后园1个。曾取名“向阳”后复为“遵阳”。西从东门口东至铁路桥洞。
遵阳街	Zūnyáng Jiē	
桥东街	Qiáodōng Jiē	从铁路桥洞口起至五孔桥(包括菜场)止。
新街	Xīn Jiē	从五孔桥起向东北经行署粮食局车队至西方寺的十字路口止。
路东街	Lùdōng Jiē	从老火车站的水泵向北至毛巾厂止。
五孔桥路	Wǔkǒngqiáo Lù	从五孔桥东起经县食品公司、县生资公司至滁东供销社门市部止。
西方寺路	Xīfāngsì Lù	从新大桥北起至东营房止。
仓库路	Cāngkù Lù	从老汽车站零担房起至北门的东小街口止。
工人路	Gōngrén Lù	从小东门起至地区公安处大门东侧与胜利路相接。
滁来路	Chúlái Lù	从地区畜产站西十字路口起向东一段。
滁河路	Chúhé Lù	从滁东供销社文具店对面起向南至胶鞋厂、造船厂止。
体育路	Tīyù Lù	从体委后门口起至物资局大楼西与胜利路连接。
创业路	Chàngyè Lù	从纸箱厂起至纺织厂止。
水泵巷	Shuǐbèng Xiàng	从路东街原车站水泵东侧起至东后园地段中部止。
光明巷	Guāngmíng Xiàng	从老汽车站零担房起向西至曹家巷中段止。
曹家巷	Cáojiā Xiàng	从遵阳街中段向北至仓库路边止。
三岔巷	Sānchà Xiàng	从工子小学南侧向西至团结巷中段止。
团结巷	Tuánjié Xiàng	从孟公桥巷对面起至仓库路中段。
天龙池巷	Tiānlóngchí Xiàng	遵阳东段向南至东关浴室止。
码头巷	Mǎtóu Xiàng	天龙池巷和孟公桥巷中间东西走向一段。
孟公桥巷	Mènggōngqiáo Xiàng	团结巷对面往烟厂方向至孟公桥北头止。
河沿巷	Héyán Xiàng	从向阳小学对面厕所起迂回土产杂货门市部合作小组东止。巷成马蹄形。
铁路东村	Tiělù Dōngcūn	在路东街中段一片。曾名新洋旗。
铁路一村	Tiělù 1—Cūn	靠仓库路中段。

标准名称	汉语拼音	说明
铁路二村	Tiělù2-Cūn	靠仓库路中段。
铁路三村	Tiělù3-Cūn	紧靠米厂后门口。
工人新村	GōngrénXīnCūn	靠烟厂、面粉厂宿舍一片。
建筑新村	JiànzhùXīnCūn	从铁路新道口(棚)起至地建木材加工厂后止。
东后园	Dōnghòuyuán	从路东街的中段起至王宅止。曾用名煤炭堆。
南门街道办事处	NánménJiēdào Bànshìchù	以古城南门取名。辖南大、南小、龙池三个居委会, 2条街, 13条路, 10条巷, 5个村。
南大街	Nándà Jiē	从南大桥南头起至东方红旅社门口止。曾用名曙光南路。
龙池街	Lóngchí Jiē	从水泥厂后门口的小铁路南起至铁路采石场场部北小铁路边止。
环城路	HuánchéngLù	从东门豆腐商店门口起至地区第一医院门诊部门口止。
育新路	Yùxīn Lù	从南大桥南头起向东经地区行署至环城路止。古名东段为小东门, 西段为仓巷。
胜利路	Shènglì Lù	从新大桥西起至橡胶厂西止。
丰乐路	FēnlèLù	从原专农机厂门口向南直至琅琊公社大门口止。
工农路	Gōngnóng Lù	从原电厂大门口起至滁州旅社大门口止。
新建路	XīnjiànLù	从滁州剧院东起向南至县轮窑厂门口止。曾用名滁乌路。
车站路	ChēzhànLù	从火车站起向西至县燃料公司煤球加工厂大门止。
水库南路	ShuǐkùNánLù	从地区水泥厂后大门南边小铁路起向北至水库大闸南头止。
环山路	HuánshānLù	从自来水厂大门南边起至牛奶厂, 电石厂止。
交通路	JiāotōngLù	从滁县师范门口起向北至地区木材公司后门口止, 与胜利路相接。
四合路	SìhéLù	从地区基建局大楼东向北至老油库东与胜利路相接。
建设路	JiànshèLù	从行署外贸局大楼西向南至琅琊大道止。
马巷	MǎXiàng	东自南大街南门口起经实验小学门口向北至三八巷中段止。古名走马巷。
渔场巷	YúchǎngXiàng	东自酱醋厂南边起, 到渔场小水库边止。
高巷	GāoXiàng	东自文化馆大楼南起, 西至专农机厂宿舍后门口止。曾用名红卫巷。
育新南巷	YùxīnNánXiàng	北自育新路, 南到环城路。
育新北巷	YùxīnBěiXiàng	从解放小学门口向北至文德桥南头止。



标准名称	汉语拼音	说明
三八巷	SānbāXiàng	东起南大街西经三八布厂到莫家巷。
卫校巷	WeixiàoXiàng	地区卫校东至气象站大门南止。
南小村	NánxiǎoCūn	滁州剧院南面和轧花厂西面一片。古名塔园（内曾有古塔一座）。
铁路新村	TiělùXīnCūn	新火车站西北边宿舍区一片。
沿渠村	YánqúCūn	县种子站后边一片。
竹园村	ZhūyuánCūn	县水产公司东边至老油库后一片（在铁路专线南）。
采石新村	CǎishíXīnCūn	铁路采石场宿舍区一片。
西城根	Xīchéngēn	从渔场小水库起至古马路东头一片。
琅琊古道	LángyáGǔdào	从全椒驻豫中转站向西至琅琊寺止。
宝善坊	Bǎoshànfāng	东自南大街起向西至酒厂的原后门口止。
唐牌坊	Tángpáifāng	南接马巷，北至宝善坊。
西门街道办事处	Xīménjiēdào	以古城大西门、小西门取名。辖文德、中心、四牌、清流、鼓楼5个居委会，有8条街，1条路，21条巷。
东大街	Bànshìchù Dōngdàjiē	从东门口起到中心街止。
中心街	Zhōngxīnjiē	从南大桥北头起至张家巷口止。
古楼街	Gǔlóujiē	从西大桥西头起至地区医院住院部门口止。原名“鼓楼街”。
文德街	Wéndéjiē	从东门口向西至中心街止。
菜市街	Càishìjiē	北起东大街南与文德街相交。
西大街	Xīdàjiē	从石婆婆的茶炉门口起向西至水库北路中段止。
清流街	Qīngliújiē	从十字街向南至四牌楼街止。
四牌楼街	Sìpáilóujiē	自四牌楼向西至西大桥东止。
古马路	Gǔmǎlù	东起莫家巷西至忠佑巷。
前进巷	QiánjìnXiàng	从杨家巷中段起向东至丰乐桥南巷中段止，呈丁字形。
杨家巷	YángjiāXiàng	从劳动局大楼西侧起至东大街止。
公管巷	GōngguǎnXiàng	北自地区京剧团练功房向南经城关镇、基督教堂向西至南大桥北头止。
四牌东巷	SìpáiDōngXiàng	从城关镇（原基督教堂）对面向北至琅琊剧场。