



# 贵 车 厂 志

1966—1988

铁道部贵阳车辆工厂

# 序 言

为了让广大职工了解工厂的建设和发展的历史，为了给今后工作提供翔实可靠的资料，为了提供向广大职工进行教育的生动教材，激励今人，教育后人，促进精神文明和物质文明建设，我们编纂了《贵阳车辆工厂志》第一卷。

贵阳车辆工厂是国家1965年下达的重点迁建项目之一。1966年筹建，1969年破土动工，1974年基本建成，1975年5月试修第一辆货车，7月投入生产。贵阳车辆工厂的建成投产填补了西南地区修理铁路货车的空白，为发展铁路运输事业，为振兴西南地区经济起到了重大的作用。当今贵阳车辆工厂已发展成为一个既能修理又能制造铁路车辆，生产铁路货车配件的工厂。

贵阳车辆工厂的建设，是在铁道部的领导下，省市有关部门的重视和支持下，全厂职工和家属艰苦努力建设和生产发展起来的。我们永远铭记那些跋山涉水选厂址，精心设计做了大量求实而有效工作的勘探设计人员；我们永远铭记建设工厂的大军，风餐露宿、夜以继日，为完成建设工程努力拚搏的精神；我们永远铭记在工厂发展各个时期，全厂广大职工在各自岗位上，尽职尽责，以高度主人翁责任感所做出的巨大贡献。

二十年来，工厂在上级的领导下，在马列主义、毛泽东思想的指引下，生产等各方面工作都取得了很大的成绩，取得的经验也是十分丰富的，这是有目共睹的。但是，在我们前进中也确实还存在着失误和教训。秉笔直书，是我们撰写志书所必须遵守的原则。记述成绩经

验是为了发扬光大，记述失误和教训，是为了鉴戒和警惕。“前事不忘，后事之师”，目的都是为了把我们的工厂办得更好，为铁路运输事业，为祖国“四个现代化”做出更大的贡献。

编纂《工厂志》以中共中央《关于建国以来若干历史问题的决议》为准则，以马克思列宁主义、毛泽东思想为指导，运用历史唯物主义和辩证唯物主义的观点，坚持党的四项基本原则和实事求是的思想路线，力求达到思想性、科学性和资料性的统一，力求编纂出真实反映工厂历史和时代特点的新志书。

为了编纂《工厂志》，在工厂党委领导下，成立了工厂志编纂委员会和厂志办公室（即总编室），各单位责成专人负责收集资料和撰写工作。全厂有93人提供文字资料总字数40余万字。向老同志询问情况150多人次。查阅各种文件900余卷。抄写整理各种资料30多万字。编志所用资料都做了严密的考证。各志稿都是在占有大量资料的基础上，分工进行撰写和改稿，广泛征求意见后，由主编进行统一的改审和总编纂，经四次审改最后由审定小组定稿的。

整个厂志在撰写的体裁上，按新方志学的要求，以志为主，兼容图、图表、照片等表现形式。在写作的方法上，坚持“述而不论”，功过是非褒贬均寓于事实记述之中。这部志书上限始于1966年，下限止于1988年12月底，其中各专业方面内容止于1985年12月。全书共八篇，包括《概述》、《大事记》、《基本建设》、《生产发展与生产管理》、《企业管理》、《党群工作》、《教育》、《生活供应与福利设施》及《附录》共20余万字。

工厂志书的出版，是全厂各级领导和各有关部门大力支持的结果，是参加搜集资料、撰写和编辑人员认真、艰苦工作，辛勤劳动的结果。我们向许多同志在为完成工厂志的编纂工作中积极认真，任劳任怨，做出贡献的同志表示衷心的感谢。

由于编纂工厂志是一项新的工作，加之我们的政治水平和业务水

平所限，虽然同志们做了很大的努力，对志稿进行了反复核实，修改，仍有不足和错误之处，敬请读者批评指正。

党委书记 王兆君  
厂 长 惠金根

# 《贵车厂志》编纂委员会名单

主 任：王兆君

副 主 任：惠金根 刘惠林 薛景涛 蒲德润 赵开岭

王典超 沈仲安 俞毛林 吴恒钧

委 员：(按姓氏笔画排列)

于洪举 王焕章 王元甸 王继印 王行元

王寿福 王铭俊 王晓风 田福庭 代宝仲

刘润清 刘华云 刘希邦 刘开明 吕春亮

安邦彰 何福臣 宋福生 李英作 李长多

李继红 余遐林 吴大川 陈镇书 陈忠良

陈玉杰 范宗光 周凤鸣 保建文 胡定祥

倪向学 贺跃东 赵心东 柯观子 秦兴干

秦增树 唐应炳 聂德荣 高锡忠 高文远

贾玉成 饶为臣 贾广田 梁耀辉 崔明光

郭居孝 郭克仲 袁述群 郭元凤 越家智

韩重友 鲍家驹

特约顾问：杨宝珍 张守茹 胡心如 沈念颐

顾 问：(按姓氏笔画排列)

丁安民 王景华 王者安 王德春 王永才

马广欣 边贵卿 孙鸣岐 孙守岐 朱志科  
关文金 李长宝 李朝生 杨树森 张鹏起  
张宝善 贾春起 韩 英 鲁宝玉 赖宝辉

## 《贵车厂志》审定小组

组 长：王兆君  
副 组 长：惠金根 薛景涛 田福庭  
成 员：刘惠林 赵开岭 王典超 陈玉杰 沈仲安  
俞毛林 秦兴干 柯观子



厂志审定小组在审定志稿

马广欣 边贵卿 孙鸣岐 孙守岐 朱志科  
关文金 李长宝 李朝生 杨树森 张鹏起  
张宝善 贾春起 韩 英 鲁宝玉 赖宝辉

## 《贵车厂志》审定小组

组 长：王兆君  
副 组 长：惠金根 薛景涛 田福庭  
成 员：刘惠林 赵开岭 王典超 陈玉杰 沈仲安  
俞毛林 秦兴干 柯观子



厂志审定小组在审定志稿



## 《贵车厂志》编纂办公室

主 任：田福庭

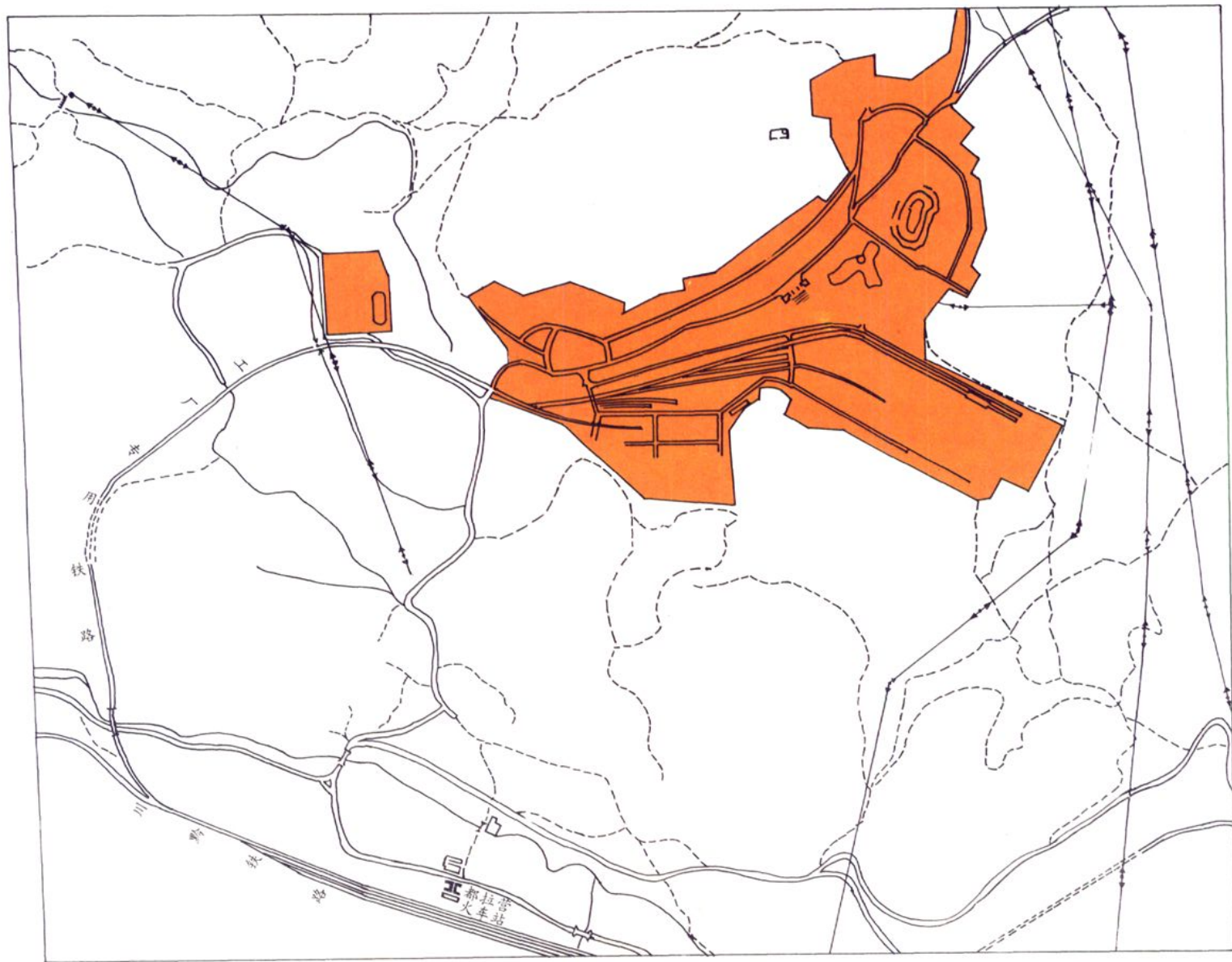
副 主 任：何福臣 秦增树(于1989年5、10月相继离任)

工作人员：周尚琴

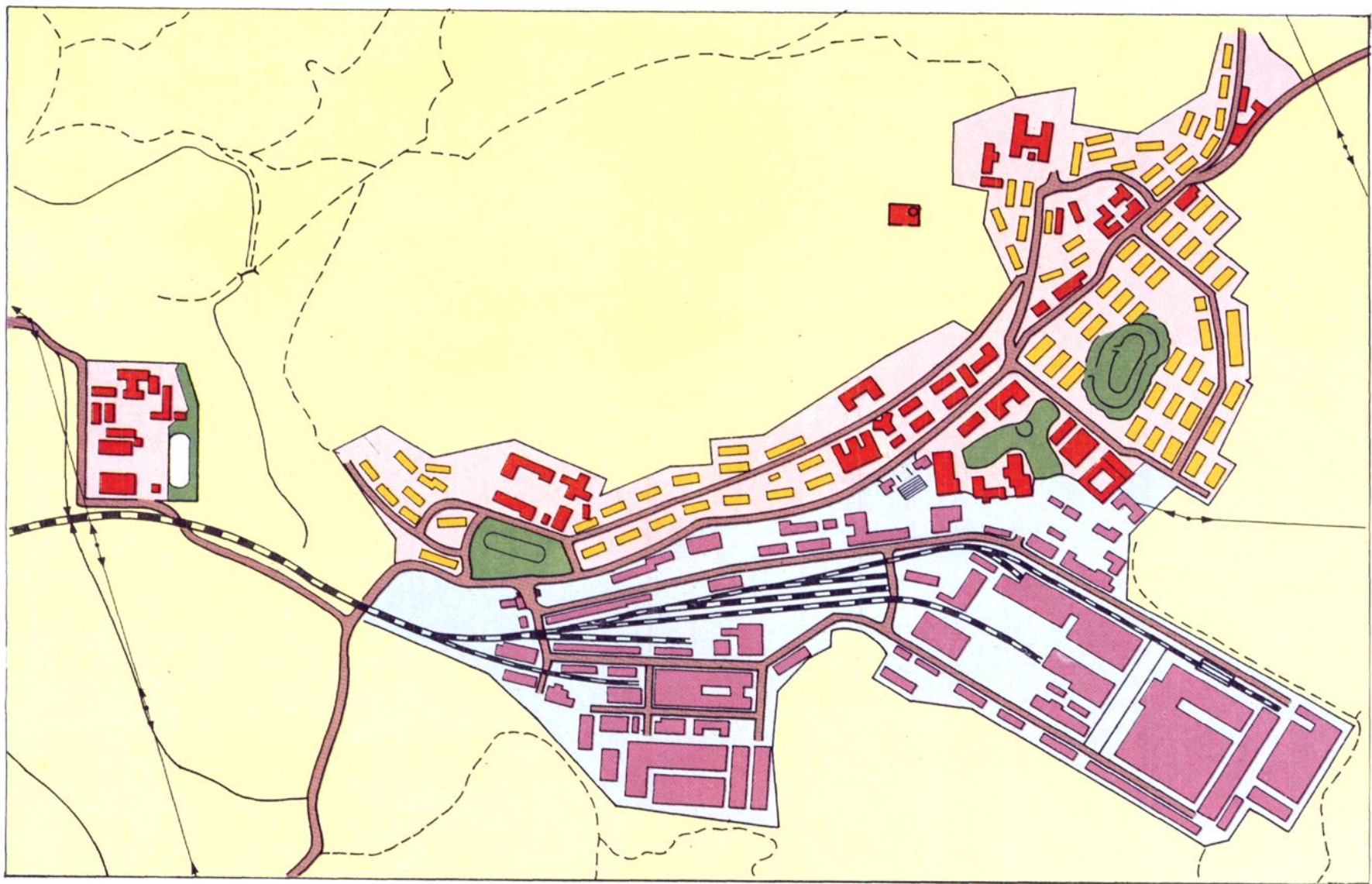
校 对：田福庭 周尚琴



工厂鸟瞰图



工厂位置图



工厂厂区、生活区平面图



工厂大门

9-



1983年3月铁道部部长陈璞如（中）来厂视察。左为党委书记韩英，右为厂长王景华。



1984年9月贵州省省长王朝文（中）来厂视察。右为党委书记王兆君，左为厂长王景华。



1987年6月铁道部副部长李森茂（左二）来厂视察。右一为党委书记王兆君，右二为厂长惠金根。



1987年7月铁道部副部长张辛泰（左）来厂视察。右为党委书记王兆君。



厂区部份地形原貌

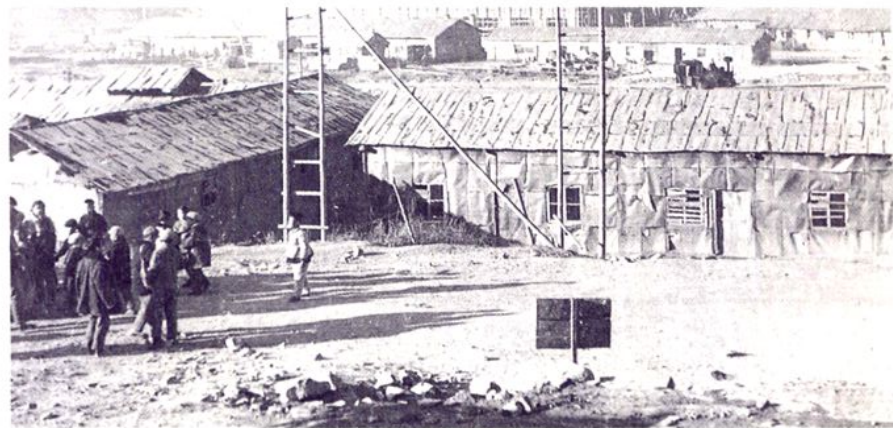




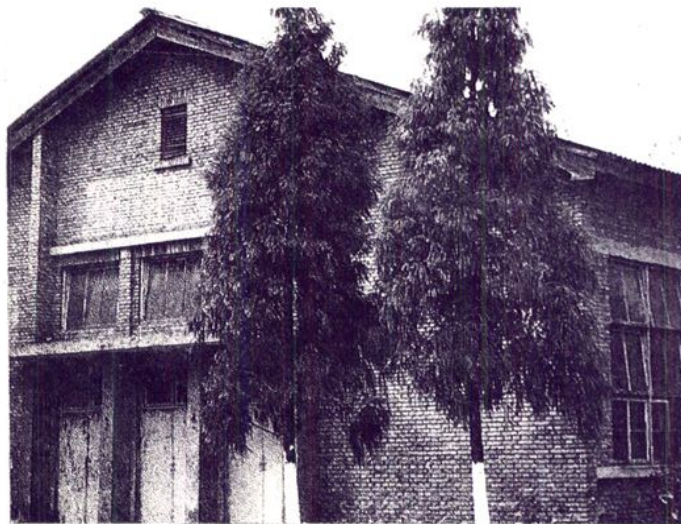
筹建处办公用房



建厂初期医院



建厂初期子弟学校



建厂初期食堂