

九江冶金煤炭志

JIU JIANG YE JIN MEI TAN ZHI

九江市冶金煤炭集团公司 编



方志

出版社

九江冶金煤炭志

孫法平題



九江市冶金煤炭集团公司 编



方志

出版社

图书在版编目 (CIP) 数据

九江冶金煤炭志 / 九江市冶金煤炭集团公司编。——北京：方志出版社，2017.2
ISBN 978-7-5144-2375-4

I. ①九… II. ①九… III. ①冶金工业—工业史—九江②煤炭工业—工业史—九江
IV. ①F426.3 ②F426.21

中国版本图书馆CIP数据核字 (2017) 第 047438 号

九江冶金煤炭志

编 者：九江市冶金煤炭集团公司
责任编辑：李志瑜

出版人：冀祥德
出版者：方志出版社
地址 北京市朝阳区潘家园东里9号（国家方志馆4层）
邮编 100021
网址 <http://www.fzph.org>

发 行：方志出版社发行中心
电话 (010) 67110500

经 销：各地新华书店
印 刷：江西昌华印刷厂

开 本：889*1194 1/16
印 张：35.5
字 数：677千字
版 次：2017年3月第1版 2017年3月第1次印刷
印 数：0001~1000册

ISBN 978-7-5144-2375-4

定价：280.00元

九江市冶金煤炭志编纂委员会

主任：周 锋

副主任：雷耀新 林雄刚 扶圣才 吴焕兰

委员：王长金 曹慧娟 罗佳贵 黄浔平 伊光辉

李爱华 许浔芳 吴述鑫 梁鸿鑫

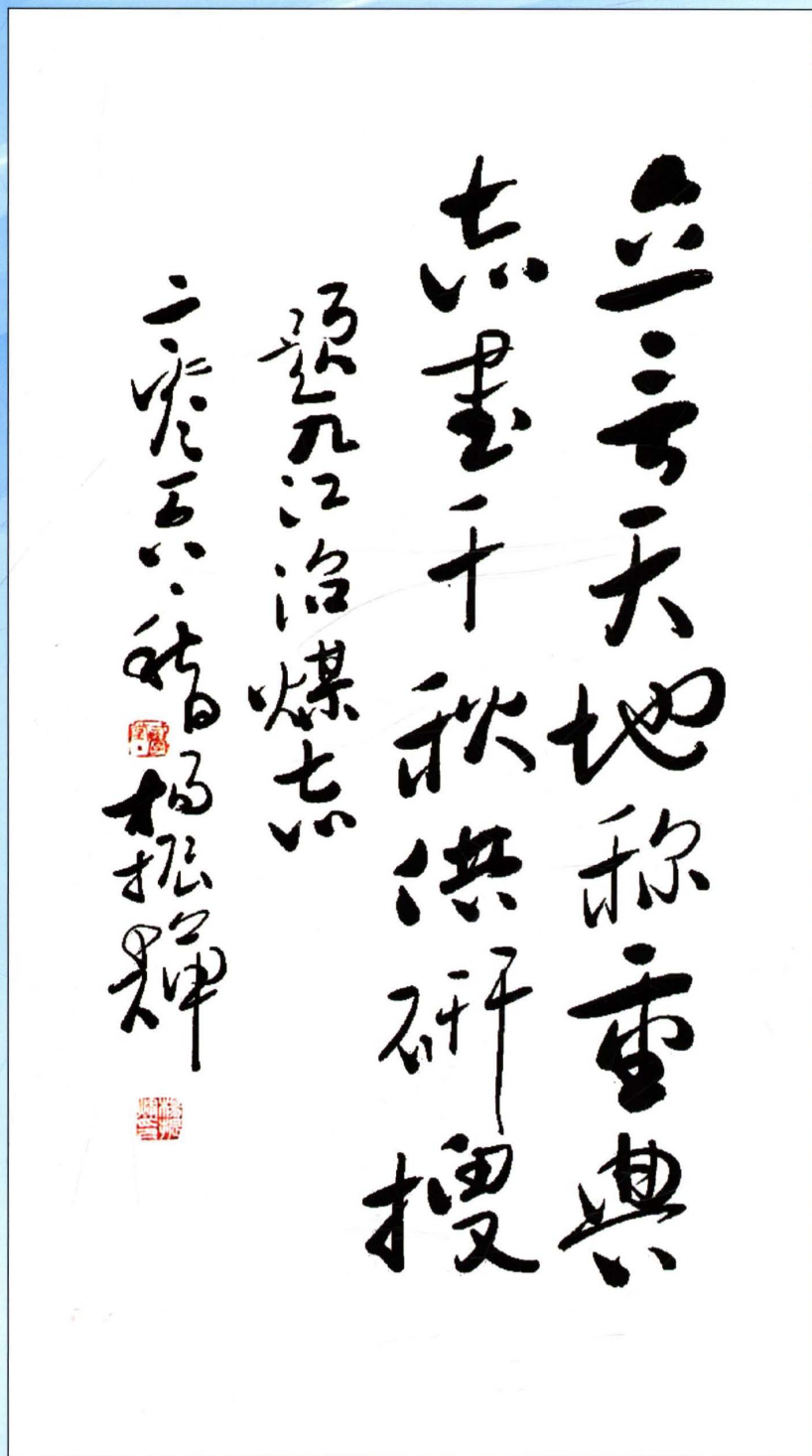
《九江冶金煤炭志》编辑部

主编：周 锋

副主编：王永平 吴述鑫 梁鸿鑫

总纂：邵天柱

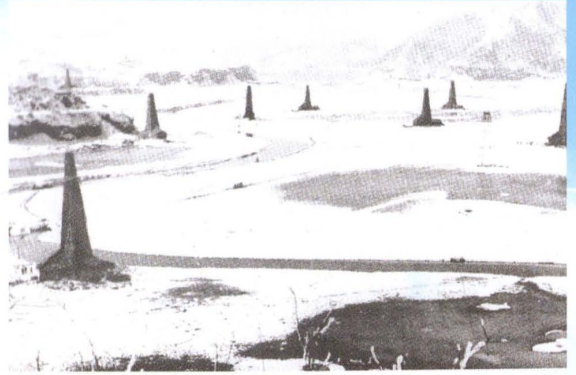
编辑：周 锋 吴述鑫 梁鸿鑫 邵天柱



杨振辉，原中共九江市委副书记、市政府党组成员、市长助理，现任九江市书法家协会名誉主席。所提“立言天地称重典，志书千秋供研搜”



1932年，著名地质学家李四光在庐山考察第四纪冰川遗迹



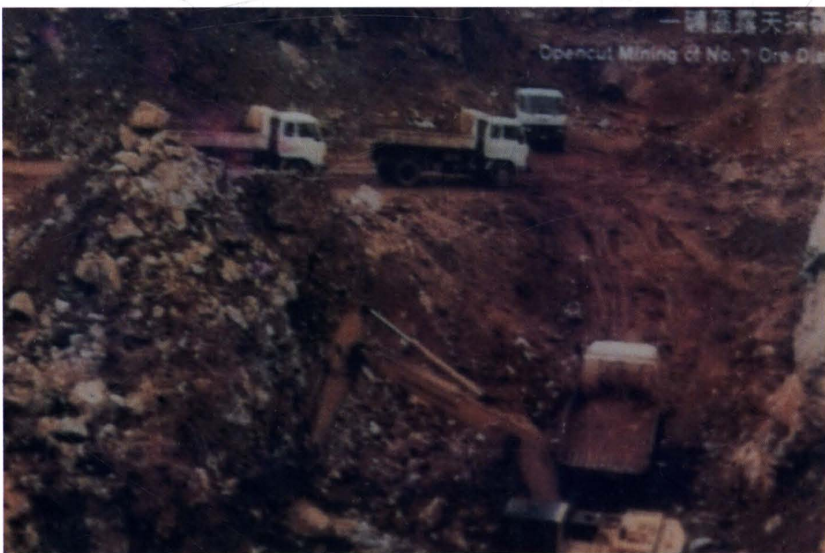
1965年冬，江地赣西北队在九江市城门山铜矿开展湖区勘查会战



江西唯一的德安萤石公司制冷剂厂全景



修水古市采金船采金后的复田图



江西省德安萤石公司现代化的露天采场。采用补偿贸易从日本国引入整套露天机械化开采设备60台套



九江县莽麦岭商代早期冶铜遗址考古施工现场
(2014年7月10日周锋 摄)



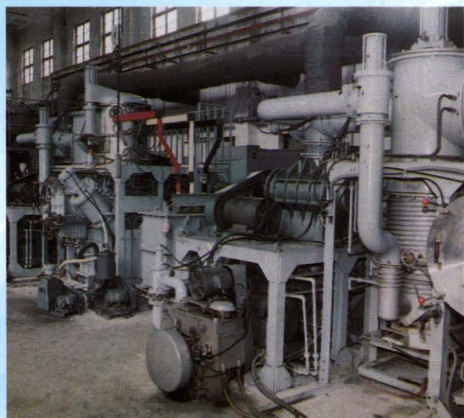
左起周锋(市冶煤集团总经理)、饶华松(省文物考古研究所)、张友华副局长(九江县旅游文博局)参观莽麦岭商代早期冶铜遗址考古现场(2014年7月10日胡启平 摄)



九江市建设绕城高速通道时,发现商代早期冶铜遗址



瑞昌市铜岭古矿坑是中国最早的商代采铜遗址



九江有色金属冶炼厂金属钽车间一角



选矿球磨厂房



井下打钻作业



井下铲矿作业



井下矿山的新主井



修水古市金矿建成全省第一条50立升采金船（1987）

江西铜业铅锌金属有限公司厂景



江西铜业铅锌金属有限公司员工正在基夫赛特炉前出铅操作。



江西铜业股份有限公司城门山铜矿5000吨选矿厂磨浮车间生产现场



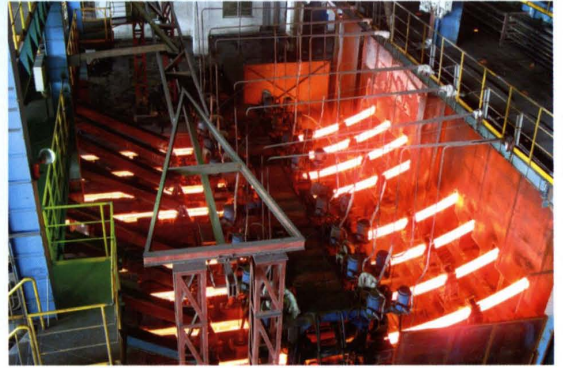
九钢公司板材生产线（杨青 摄）



九钢公司炼铁厂生产现场



九钢公司炼钢炉



九钢公司炼钢厂连铸车间生产现场（八机八流）



九钢公司冶炼车间



2015年，九钢公司钢材年产量首破500万吨。九钢公司职工在钢炉前验钢



九钢公司全景



武山铜矿主斜坡道



2015年7月31日，江西省煤炭储备中心城东通用码头举行首次船舶靠泊装卸作业，标志着省煤通用码头正式投入运行



江西铜业股份有限公司城门山铜矿进口采矿设备
VOLVO铰卡



城门山铜矿露天采场



市冶煤公司投资450万元，1989年建成占地5.87公顷，年货物吞吐量60万吨，配套铁路专线1.5千米及相应设施的大型物流货场



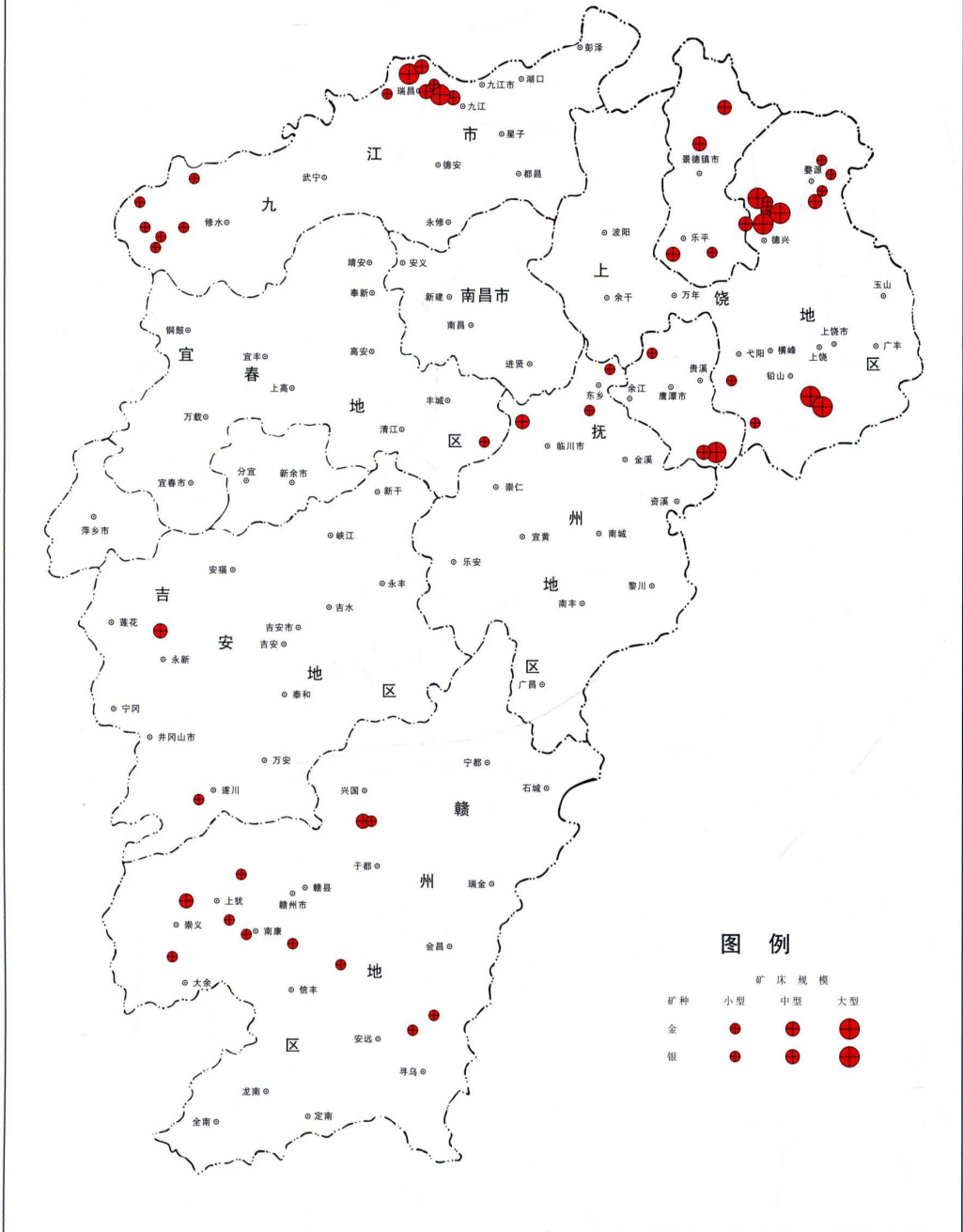


九江市冶金集团班子成员。左起林雄刚（副总经理）、周锋（总经理）、扶圣才（副总经理）

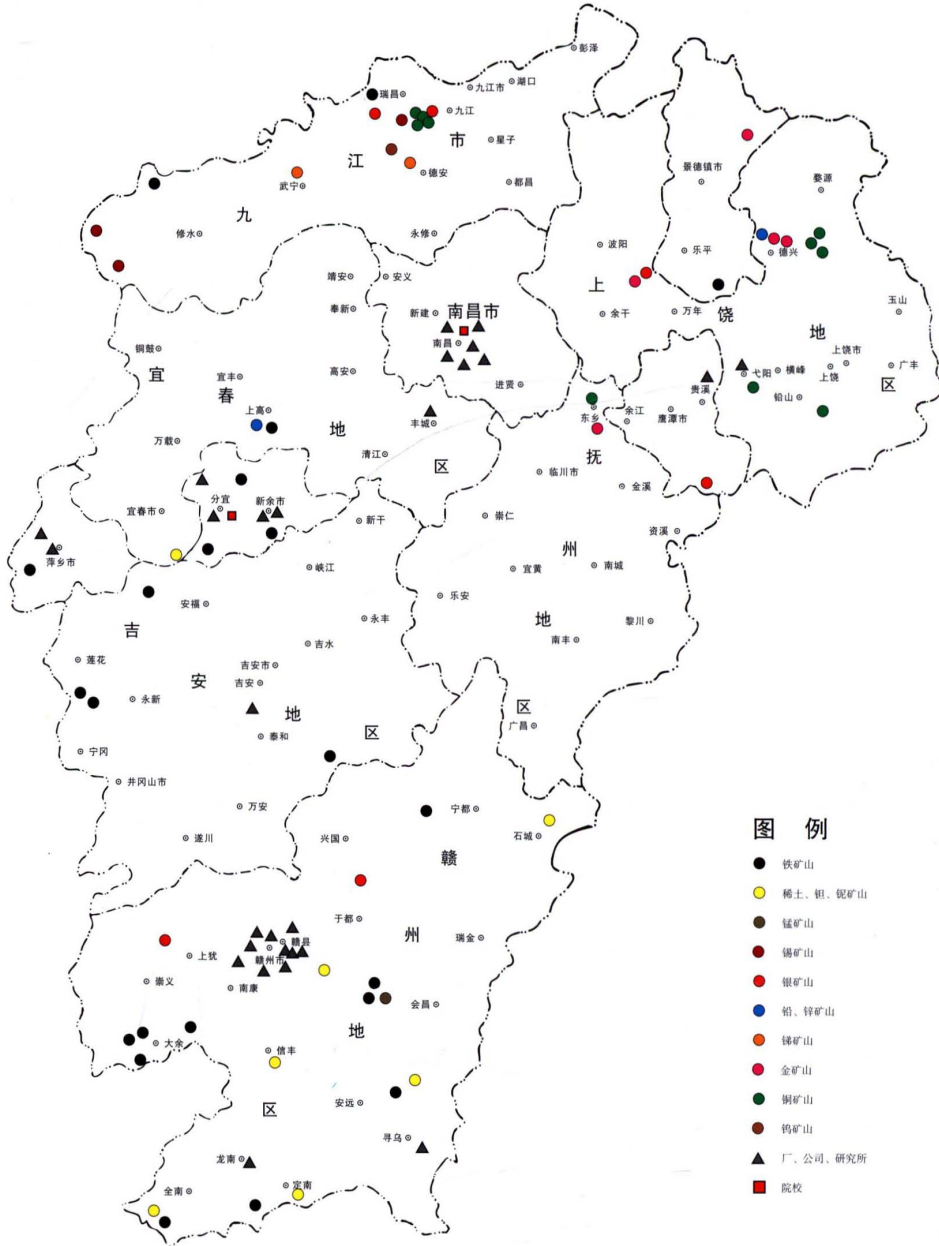


1986年，市冶金公司自筹资金建成冶金大楼，是当时市区东门外第一栋全框架7层大楼，几十年来成为市区改革开放和城市建设大发展的标志性建筑。图为冶金大楼一角

江西贵金属矿产分布



江西省主要冶金企事业单位分布



江西有色矿产分布

