

通鋼志

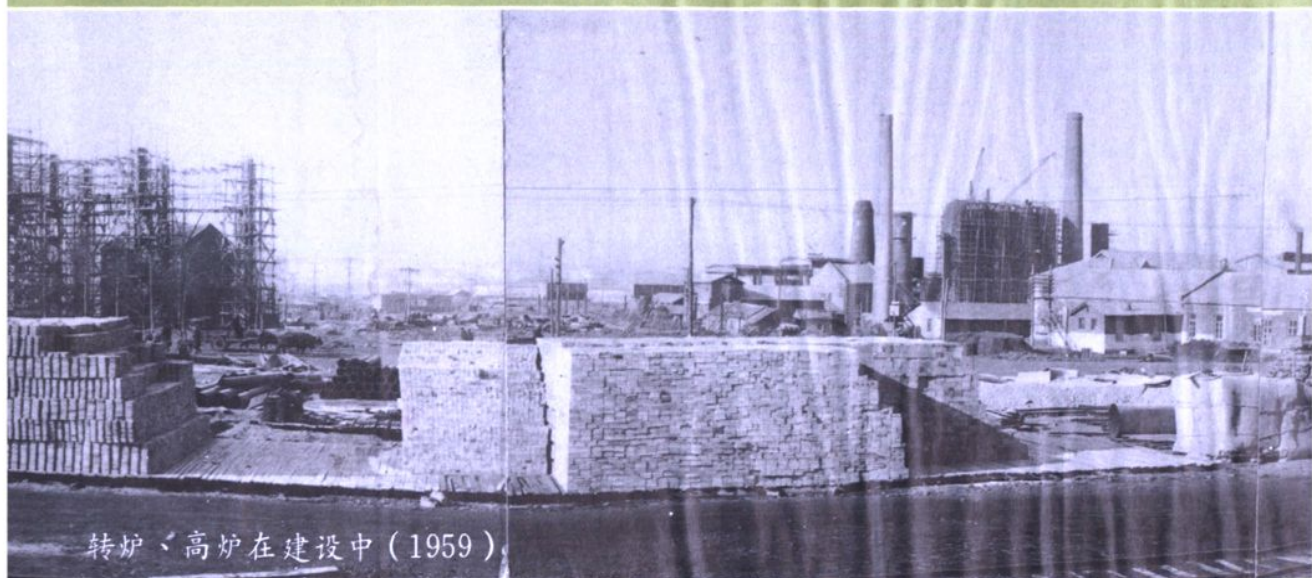
1985

1958

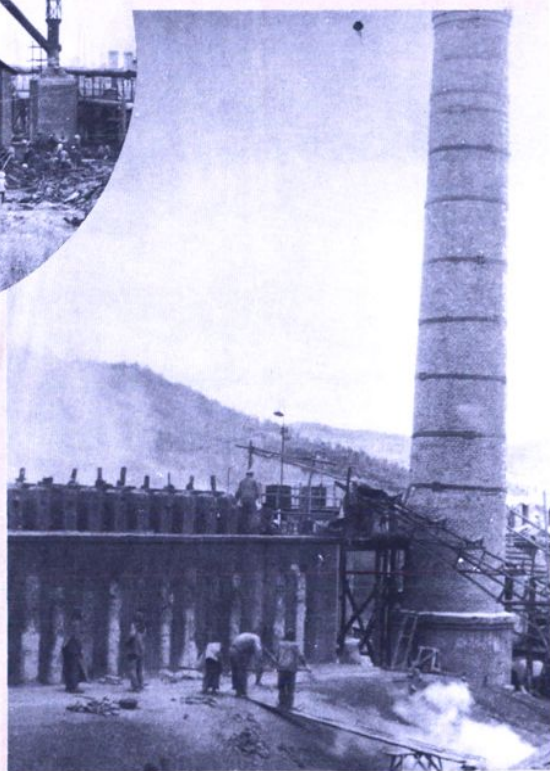
通鋼志



通钢冶金厂区一瞥



转炉、高炉在建设中（1959）

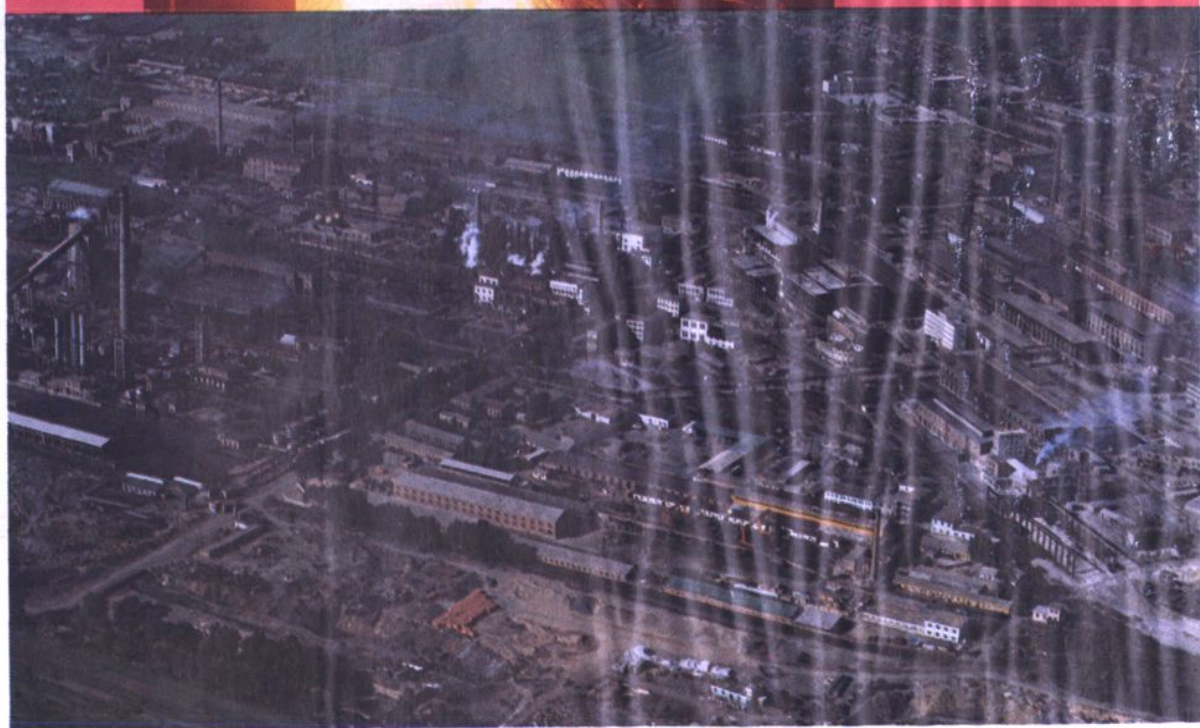


- 225M³高炉建设工地
- 1958年建成的四座13M³小高炉
- 1959年“红旗二号焦炉”在生产



● 冶金厂区之夜

● 冶金厂区鸟瞰





- 上、炼铁厂高炉群
- 中、生铁获省优
- 板石沟铁矿露天采场





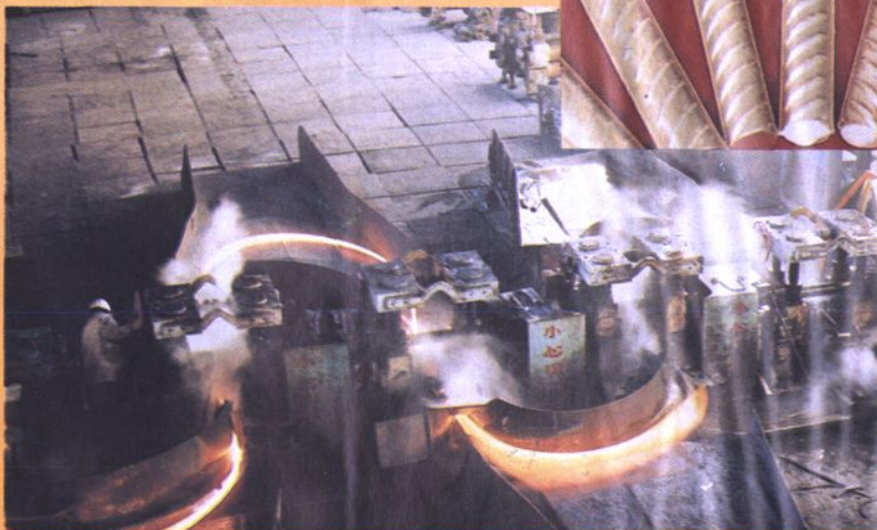
● 氧气顶吹转炉炼钢

● 炼钢厂一角



● 螺纹钢获省优

● 厂 400 / 250 轧钢





- 公司办公楼
- 电修厂（冶金部命名为清洁工厂）一角
右为计量管理处工作间
- 响铃牌实腹钢窗获省优
- 公主岭机械厂





● 公司职工医院

● 职工生活区





● 公司俱乐部

● 大栗子铁矿文化宫





- 公司冶金厂区游乐园局部
- 雪后小景



● 游乐园一角



通钢历任主要领导干部简介



邱子玉：

1958年4月调任通钢，筹备处主任，1959年2月任公司副经理，1963年8月调离。1965年7月调回通钢任副厂长。1972年3月—1978年7月，分别任通钢革委会副主任、党委副书记。



高浚清：

1958年4月调来通钢，历任筹备处副主任、处长、炼铁厂长、基建处长、公司办公室主任，1964年调离。1965年调回通钢后，任处长。1976年3月以后任厂革委会副主任、副厂长。1979年7月任厂长、党委副书记。1981年3月任厂党委书记。1982年11月任顾问。



鲁冲：

1958年4月——同年10月，任通钢筹备处副主任。



阎庆麟：

1958年4月——同年10月，任通钢筹备处副主任。



白东喆：

1958年4月——同年10月，任通钢筹备处副主任。



赵启人：

1958年5月——同年10月，任通钢筹备处副主任。

通钢历任主要领导干部简介



胡希德：

1958年7月调来通钢，同年10月任中共通化钢铁公司工作委员会书记。1960年5月——1961年7月任通钢公司党委书记。



赵润普

1958年8月调来通钢，同年10月——1962年4月任通化钢铁公司经理、党委副书记。



张世新：

1958年7月调来通钢，同年10月——1960年5月任通钢公司党工委书记。



吕东圃：

吉林省冶金工业局副局长，1960年7月——1962年4月兼任通化钢铁公司党委书记。



邢俊良：

1960年6月调任通钢公司党委副书记、副经理，停建期间调离。1965年5月调回通钢，历任厂党委书记兼厂长、厂革委会主任、党委副书记。1978年1月——1979年5月，任厂党委书记兼革委会主任。



张丹卿：

1960年5月——1962年4月，任通化钢铁公司党委副书记、副经理。

通钢历任主要领导干部简介



王鹤亭：

1958年10月调来通钢，历任公司党工委副书记、建设公司党委书记、通钢党委副书记，停建后调离。1965年7月调回通钢，任厂党委副书记。1972年7月以后，历任厂革委副主任、厂党委副书记。1980年12月离休。



尹大博：

1959年5月任通化钢铁公司副经理兼炼钢厂厂长。1960年5月以后，曾任炼钢厂党委书记、公司党委副书记。1962—1965年4月，任通化钢铁厂党委书记。



龙细欧：

1958年11月—1962年2月，任通化钢铁公司副经理。



刘能毅：

1960年5月任通钢果松炼钢厂厂长。1960年12月—1962年4月，任通化钢铁公司副经理。



王家桐：

1965年8月调来通钢，曾任副厂长、“一线生产指挥部”负责人。1976年10月任厂革委会副主任。1979年2月任厂长、党委副书记。同年7月—1980年12月，任厂党委书记。



郭树功：

1966年由部队转业来通钢，曾任厂政治部副主任、“一线指挥部”负责人。1968年2月任厂革委会副主任，1977年11月调离。1978年5月调回通钢任副厂长，1979年2月调离。

通钢历任主要领导干部简介



石 谿：

1971年调来通钢，曾任厂革委会副主任、党委书记，1973年调离。



冯英奎：

1973年1月，调来通钢任厂革委会副主任。同年6月——1978年2月，任通化钢铁厂党委书记。



刘 录：

1958年7月来通钢，曾任工人、警士、轧钢分厂革委会副主任。1976年10月——1978年5月任厂革委会副主任。



张立业：

1966年调来通钢，曾任板石沟铁矿矿长、大栗子铁矿革委会副主任、主任、党委书记。1974年1月——1977年10月，任通钢革委会副主任。



鞠劲秋：

1969年9月调来通钢，曾任组长、政治部副主任、主任。1974年1月——1978年11月任厂革委会副主任。



王英生：

1960年12月调来通钢，曾任果松炼铁厂党委副书记、书记，停建期间调离。1971年2月调任通钢大栗子铁矿革委会主任、党委书记。1972年12月——1979年6月，任厂革委会副主任、副厂长。

通钢历任主要领导干部简介



丁国贤： 1959年6月调来通钢，历任技校第一副校长、生产技术处处长、果松炼铁厂厂长，停产后调离。1965年4月调回通钢，任生产办公室主任、生产指挥部主任。1972年12月以后历任厂革委会副主任、副厂长、党委副书记。1981年3月任厂长。1982年11月任顾问。



张振贵： 1958年调来通钢，曾任耐火厂厂长，炼铁厂第一副厂长，停建期间调离。1965年调回通钢，历任炼铁车间主任、厂生产办公室副主任、一车间革委会主任、厂生产指挥部副主任、生产技术处处长。1974年1月——1979年7月，任厂革委会副主任、副厂长。



张永峰： 1960年调来通钢，曾任公司工会主席，停建期间调离。1965年7月调回通钢后，历任厂工会主席、“一线指挥部”负责人、后勤部副部长、厂工会主席、行政处处长。1978年9月任副厂长。1982年11月离休。



程海： 1958年5月调来通钢，曾任科员、副科长，1964年调离。1965年调回通钢后，历任科长、炼钢车间主任、副处长、政治部副主任兼干部处处长。1979年4月——1982年11月任副厂长。1982年12月任厂党委书记。1985年3月任公司调研员。



单明春： 1960年5月调来通钢，曾任果松炼铁厂和板石沟铁矿党委办公室副主任，停建期间调离。1965年9月调回通钢后，历任厂办公室秘书、轧钢车间党总支副书记、革委会副主任、兼分厂党委副书记、革委会副主任、厂总调度室副主任。1979年4月以后，曾任通钢副厂长、党委副书记。1982年11月任厂长。1985年3月任公司调研员，同年12月任公司纪委书记。



孔捷： 1973年5月调来通钢，曾任厂供销处副处长、处长。1979年7月任副厂长，1982年11月任厂党委副书记。1985年3月任公司调研员。

通钢历任主要领导干部简介