

铸造一厂志

1965—1983

铸造一厂厂志编纂领导小组编印

一九八四年·九月

铸一厂志编纂领导小组

杨超群

张世端

欧阳衡

主 编 欧阳衡

副主编 郭祥纲

编 辑 王嘉惠 崔天中 方志达

摄 影 童天量



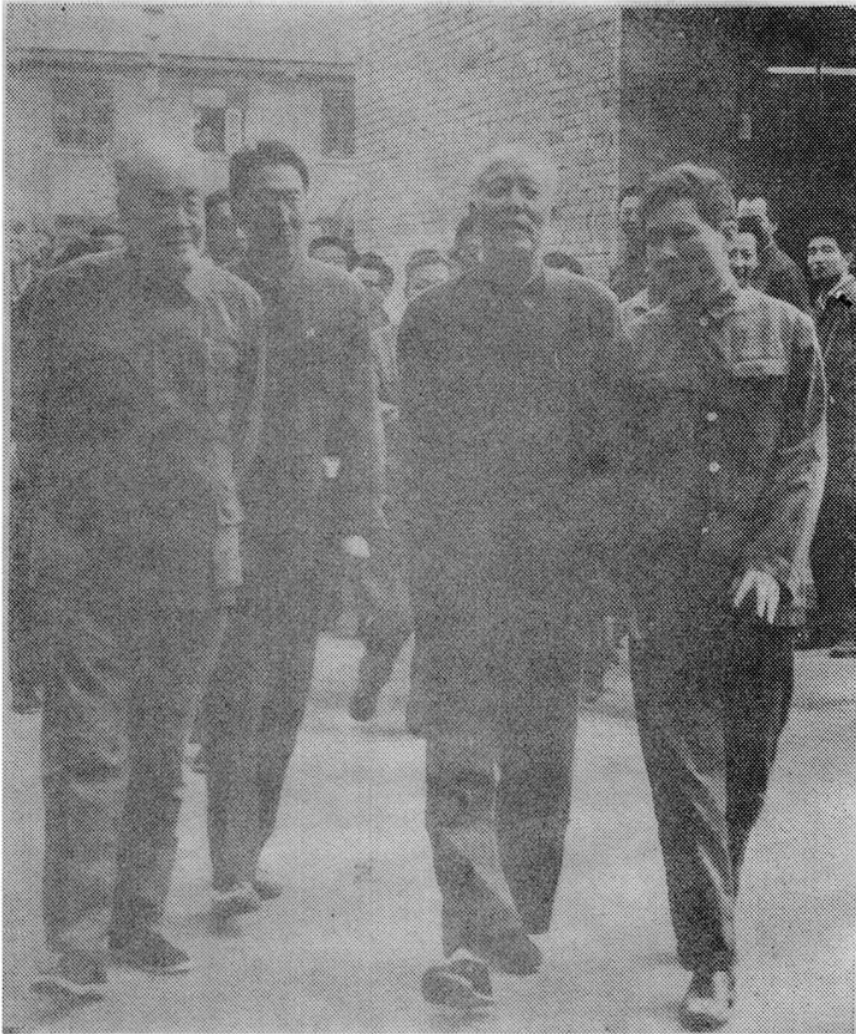
1980年7月22日，邓小平副主席视察一车间KW线和工频炉，俞平、姚国光陪同视察。



1978年1月11日李先念等中央领导视察一车间自动线控制室，俞平、吴早兰汇报KW线生产情况。



1979年5月17日王任重副总理在姚国光陪同下视察一车间



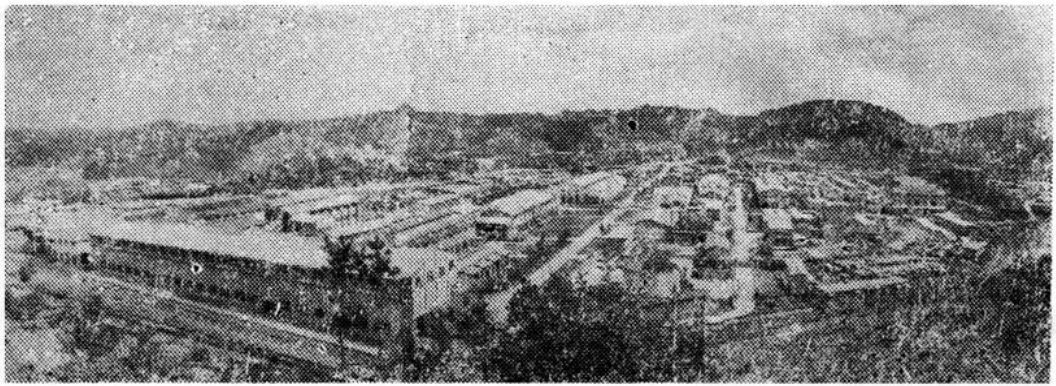
1982年10月9日，万里、胡启立、郝建秀等中央领导
视察一车间，纪保祥、柳润洲汇报工作和生产情况。



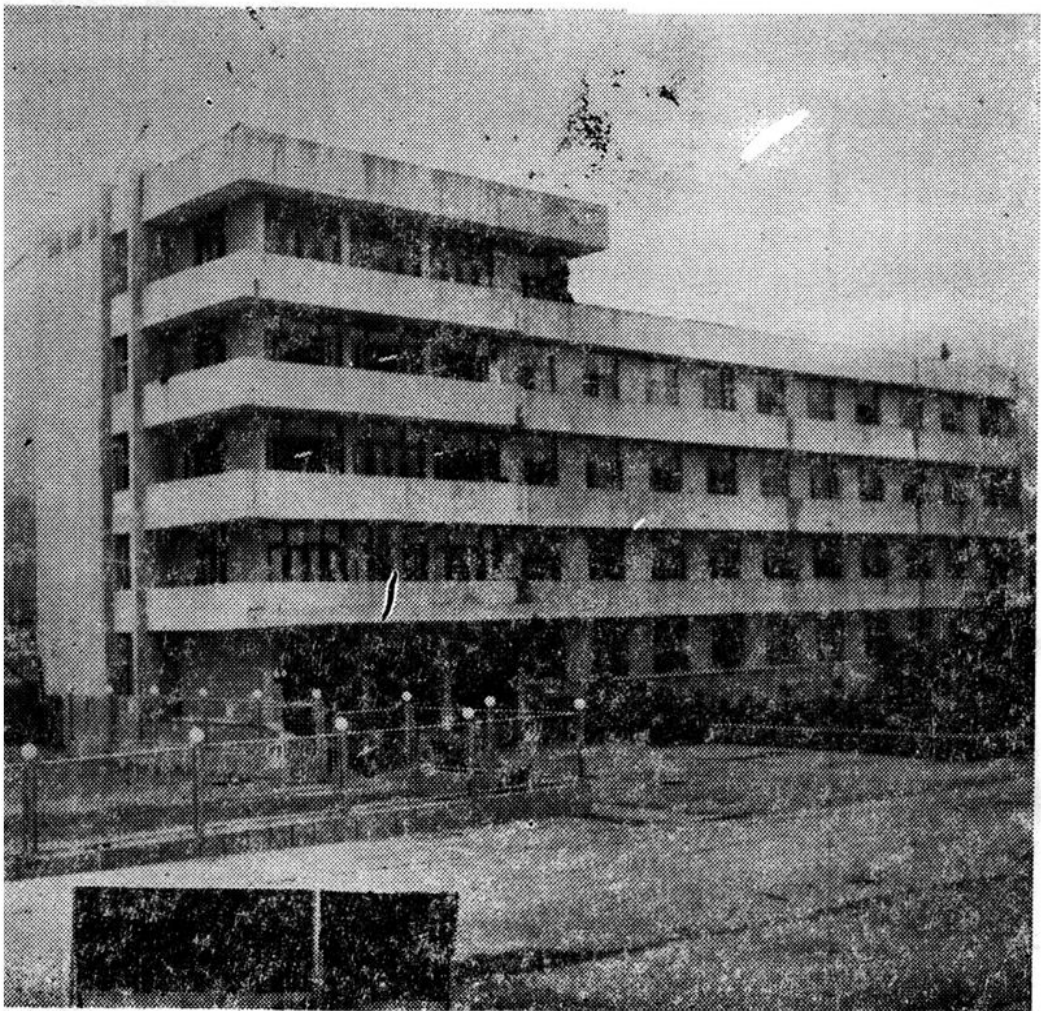
1982年11月9日、王震在韩宁夫、纪保祥陪同下视察铸造一厂。



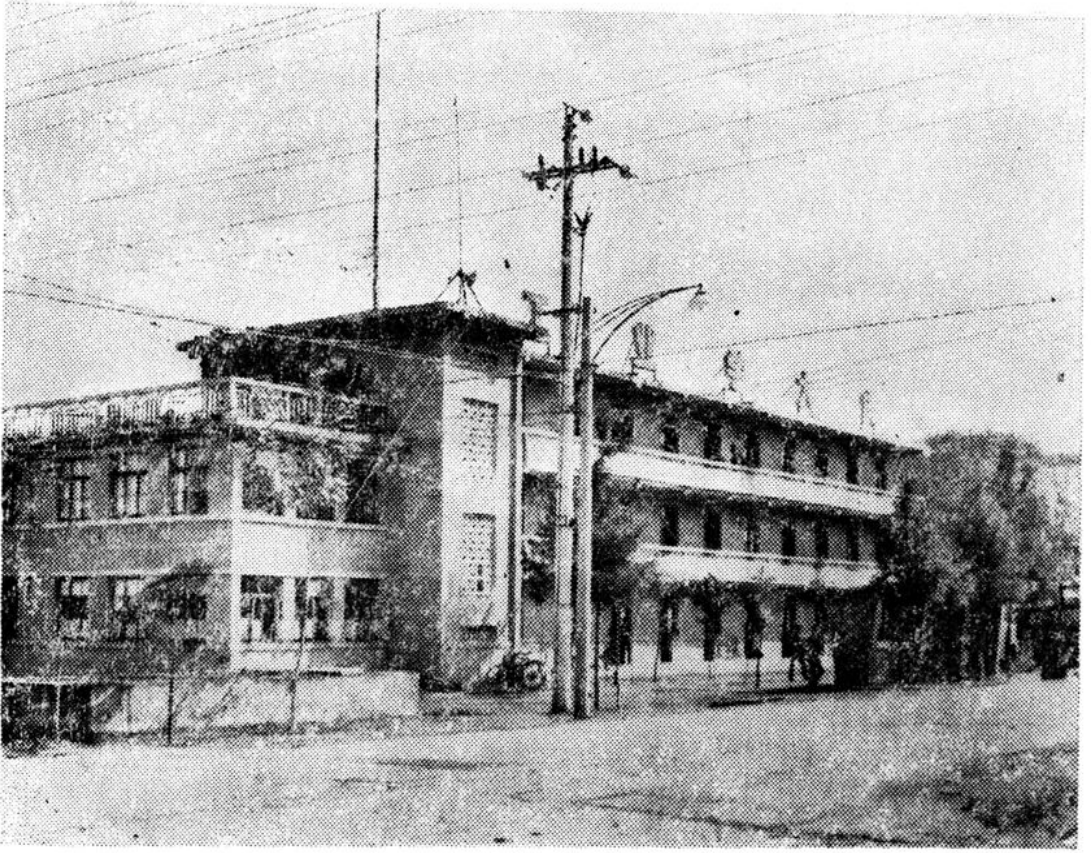
现任厂级领导成员



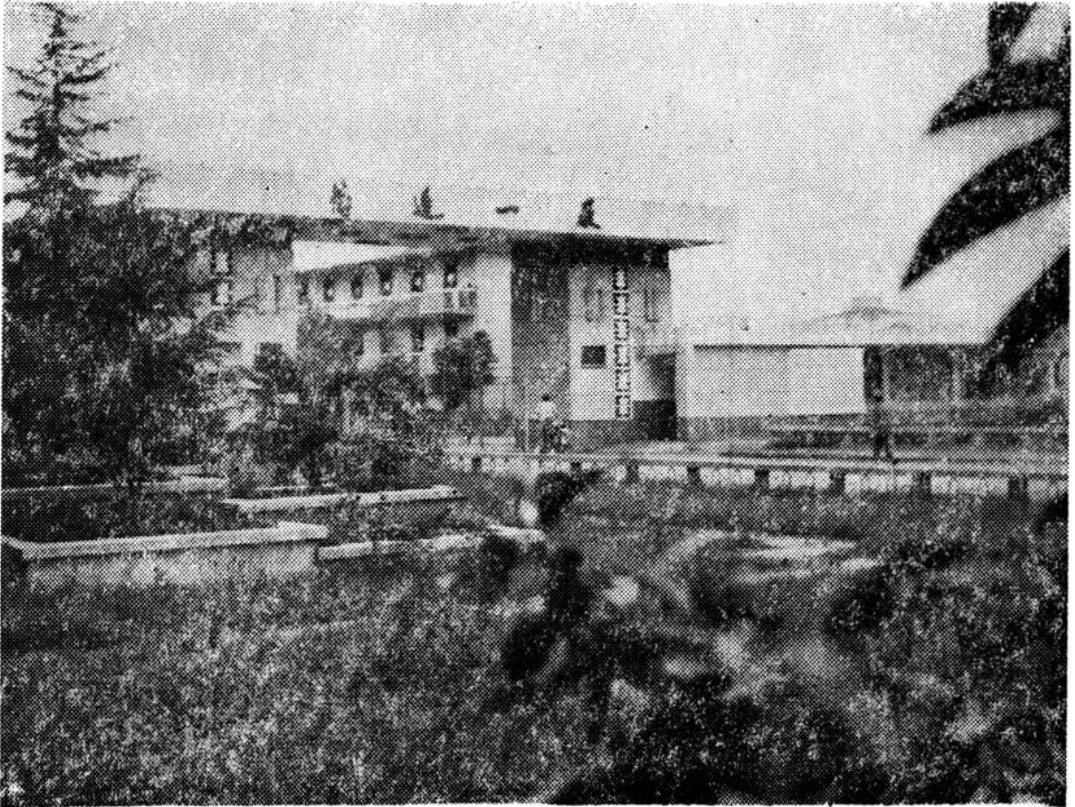
铸造一厂全貌



铸造一厂大门



厂志办公楼



厂新办公楼

序 言

杨超群

在国庆35周年前夕，二汽建厂15周年之际，《铸造一厂志》出版了。编纂厂志是一项十分浩繁而艰辛的工作，由于事过境迁，人事更迭，史料不全，给编纂工作带来了不少困难。但在党委领导下，在二汽厂志办热情指导下，在全厂广大职工大力支持下，编纂的同志竭诚尽力，终于完成了厂志的编纂任务。

《铸造一厂志》编写的时间范围是从1965年始到1983年止。内容包括选厂筹建，大规模施工，投产到建成今日年产八万辆生产能力的全过程。整个厂志分为七篇：有铸造一厂概貌、生产发展、企业管理、文教卫生、行政福利、党政工团以及大事记等方面，它全面系统地反映了自建厂至今15年的历程。厂志虽已编纂成书，但随着生产建设的发展，将继续编纂下去，使其连续不绝，后人受益。

铸造一厂系二汽三大毛坯厂之一，属多品种大量流水生产。主要供给发动机的全部铸件和汽车底盘制动鼓件。全年十万辆设计纲领为82,519吨/年。它是汽车生产的第一道工序，不言而喻，它的生产能力和质量水平，对整个二汽的生产形势起着举足轻重的作用。至今，铸造一厂的工艺水平在国内居于领先地位，成为全国铸造行业先进技术的橱窗、已初步形成“优质、高产、均衡”的可喜局面。如进一步提高企业素质，在薄弱环节上采取填平补齐，挖潜改造的方针，可望在近几年内达到设计能力的水平。

铸造一厂不仅优质高产地产出汽车毛坯，还熔炼出一批有觉悟、有文化，有专业知识和会管理现代化企业的干部队伍，能够依靠自己的力量建设好工厂，管理好工厂；这支队伍是铸造一厂兴旺发达的支柱和宝贵财富。

铸造一厂的生产建设之所以能够发展壮大，首先是有党的正确领导，有优越的社会主义制度。同时与一汽铸造分厂，南汽铸造厂的包建，机械行业的大力支援，机械设计研究单位的无私帮助以及中南工业建筑设计院，国家建委102土建一公司，华勘、土石方工程等单位的卓有成效的工作和辛勤的劳动分不开。此外，花果地区的农民和全国许多单位在人力、物力、技术及物质生活等方面给予铸造一厂不少援助，在此表示衷心地感谢！

“忆往昔，峥嵘岁月稠”。15年来，铸造一厂走过了艰难曲折的道路。在指导思想曾受过“左”的影响，受“山、散、隐”的错误路线的干扰，建厂初期，首批进山的职工抵制了这种错误路线，他们胸怀大打汽车工业翻身仗的雄心壮志，脚踏荒原，头顶蓝天，白手起家，艰苦创业。1969年11月4日，在芦席棚炼出了第一炉铁水，浇出了第一个铸件；1970年，建成了第一个车间，安装了第一台工艺设备——10吨无芯工频炉；1978年全面建成投产。在以后的企业整顿，科学管理和经济改革中，做了大量富有成效的工作，使铸造一厂步入了现代化科学文明管理的轨道。特别是在党的十一届三中全会精神指导下，取得了新的成就，迎来了光辉灿烂的前景。

修志工作是建设社会主义精神文明的需要，盛世修志，造福子孙。编纂工作者本着对人民负责，对历史负责，对子孙后代负责的精神、对建厂的历史进行翔实地叙述，实事求是地给予评价。对于各级

领导了解历史，从中吸取经验教训，在制订工作计划中减少盲目性，增强自觉性，扬长避短，发挥优势，为生产建设服务，无疑是大有裨益的。同时，“厂志”又是我们对广大职工特别是对新工人进行爱国家、爱工厂、爱本职工作，发扬主人翁精神和革命传统教育的好教材。

今天，我们回顾创业史，总结经验，更能明确方向，激励我们的革命斗志，满怀信心地去开创铸造一厂的新局面，谱写铸造一厂建设发展的新篇章。

目 录

第一篇 概 况

| | | |
|-----|-------------------|-----|
| 第一章 | 地理环境 | (1) |
| | 第一节 自然概貌 | (1) |
| | 第二节 经济地理 | (1) |
| 第二章 | 铸造一厂在二汽整体中的职能作用 | (2) |
| 第三章 | 筹备、建设、发展 | (3) |
| | 第一节 选定厂址 | (3) |
| | 第二节 开工建设、投产 | (3) |
| | 第三节 “四新”采用 | (5) |
| | 第四节 生产、经营、管理 | (6) |
| | 第五节 建成规模和综合技术水平 | (7) |
| 第四章 | 相互支援和友好往来 | (7) |
| 第五章 | 职工生活福利概况 | (8) |
| 第六章 | 职工队伍基本状况和现任厂级领导成员 | (9) |

第二篇 大 事 记 (11)

第三篇 生 产

| | | |
|-----|---------------------|------|
| 第一章 | 生产组织 | (18) |
| | 第一节 生产组织概况 | (18) |
| | 第二节 调度指挥系统的形成和发展 | (19) |
| | 第三节 生产计划和作业计划的发展 | (19) |
| | 第四节 产品工装设计能力及历年完成情况 | (20) |
| | 第五节 典型设备、零件调试 | (21) |
| | 第六节 产品试制和产品开发 | (23) |
| | 第七节 产品质量水平 | (23) |
| | 第八节 历年来各项经济技术指标完成情况 | (25) |
| | 第九节 文明生产 | (27) |
| 第二章 | 生产实体 | (27) |
| | 第一节 一车间 | (27) |

| | | |
|-----|-----------|------|
| 第二节 | 二车间 | (31) |
| 第三节 | 三车间 | (33) |
| 第四节 | 四车间 | (35) |
| 第五节 | 五车间 | (38) |
| 第六节 | 六车间 | (40) |
| 第七节 | 机修站 | (44) |
| 第八节 | 工模具科(模修站) | (45) |
| 第九节 | 化验室 | (48) |
| 第三章 | 汽车队 | (50) |

第四篇 工厂管理

| | | |
|------|--------------------------------|------|
| 第一章 | 企业管理所经历的几个阶段 | (53) |
| 第一节 | 贯彻“鞍钢宪法”，实行两参一改三结合 | (53) |
| 第二节 | 学大庆，建立以岗位责任制为中心的规章制度开展三基工作 | (54) |
| 第三节 | 学习国内外先进经验，推行全面质量管理 | (54) |
| 第四节 | 学首钢，实行“双全”承包经济责任制“三全”分层经营承包责任制 | (55) |
| 第二章 | 计划管理 | (56) |
| 第三章 | 质量管理 | (58) |
| 第四章 | 设备管理 | (66) |
| 第五章 | 财务管理 | (70) |
| 第六章 | 劳动工资管理 | (74) |
| 第七章 | 物资管理 | (80) |
| 第八章 | 安全、环保管理 | (86) |
| 第九章 | 成本管理 | (88) |
| 第十章 | 技术管理 | (93) |
| 第十一章 | 能源管理 | (99) |

第五篇 文化教育

| | | |
|-----|-------------|-------|
| 第一章 | 职工业余文化体育生活 | (104) |
| 第一节 | 职工业余文化生活 | (104) |
| 第二节 | 职工业余体育活动 | (106) |
| 第二章 | 职工教育 | (108) |
| 第一节 | 职工业余教育 | (108) |
| 第二节 | 高等教育和中等专业教育 | (112) |

| | | |
|-----|-------------------------|-------|
| | 第三节 接待外厂、校实习、参观、培训..... | (112) |
| 第三章 | 子弟学校..... | (113) |
| | 第一节 管理体制及学校的设置..... | (113) |
| | 第二节 中、小学教育..... | (114) |
| | 第三节 中等教育结构改革——职业高中..... | (115) |
| | 第四节 教师素质状况..... | (115) |
| | 第五节 历届中专、高考录取人数..... | (115) |
| | 第六节 少先队、共青团人数..... | (115) |
| | 第七节 参加市申、小学各类比赛成绩..... | (117) |
| | 第八节 学龄前教育(托幼工作)..... | (117) |

第六篇 职工福利

| | | |
|-----|----------------------|-------|
| 第一章 | 医疗卫生..... | (119) |
| | 第一节 概况..... | (119) |
| | 第二节 医疗情况..... | (119) |
| 第二章 | 计划生育..... | (120) |
| | 第一节 计划生育机构及工作开展..... | (120) |
| | 第二节 计划生育有关情况..... | (121) |
| 第三章 | 劳动保护..... | (123) |
| 第四章 | 职工宿舍..... | (126) |
| 第五章 | 主要生活设施..... | (128) |
| | 第一节 职工食堂及早点供应..... | (128) |
| | 第二节 职工澡堂..... | (129) |
| | 第三节 职工理发..... | (129) |
| | 第四节 其它生活服务设施..... | (130) |
| | 第五节 职工生活管理体制..... | (131) |

第七篇 党、政、群

| | | |
|-----|----------------------------|-------|
| 第一章 | 党的组织建设和思想建设..... | (133) |
| | 第一节 历次党员代表大会..... | (133) |
| | 第二节 历届(任)党委委员、常委、书记名单..... | (133) |
| | 第三节 党员发展情况..... | (135) |
| | 第四节 纪律检查..... | (135) |
| | 第五节 党委办事机构及负责人..... | (135) |
| | 第六节 党支部的发展和党的专职干部情况..... | (136) |
| | 第七节 党委班子实现“四化”状况..... | (136) |
| | 第八节 干部队伍..... | (136) |

| | | |
|-----|--|-------|
| | 第九节 思想政治工作概况..... | (137) |
| | 第十节 思想政治工作措施和理论教育..... | (137) |
| | 第十一节 整党、整风和支部考核..... | (138) |
| 第二章 | 行政机构..... | (139) |
| | 第一节 党委领导下的厂长负责制..... | (139) |
| | 第二节 历任厂长、副厂长、总师、副总师名单..... | (140) |
| | 第三节 机构设置图表..... | (141) |
| 第三章 | 工 会..... | (143) |
| | 第一节 机构设置及历届工会主席..... | (143) |
| | 第二节 历届职代会、工代会..... | (143) |
| | 第三节 历届先代会（附历届劳模、标兵等名单、各类先进人物统计、 各类先进单位统计表）..... | (143) |
| | 第四节 劳动竞赛..... | (145) |
| | 第五节 班组建设..... | (145) |
| | 第六节 近年工会资金收入和使用情况（包括奖励先进资金）..... | (148) |
| | 第七节 女工工作..... | (148) |
| 第四章 | 共青团工作..... | (149) |
| | 第一节 共青团组织机构及历任负责人..... | (149) |
| | 第二节 历次团代会..... | (150) |
| | 第三节 团员发展情况..... | (150) |
| | 第四节 团的活动及先进人物..... | (151) |
| 第五章 | 武装、保卫..... | (151) |
| | 第一节 民兵人防..... | (151) |
| | 第二节 工厂保卫..... | (152) |
| 第六章 | 其他机构..... | (154) |
| | 第一节 职工技协..... | (154) |
| | 第二节 信访..... | (155) |

附 录

| | | |
|-------------------|-----|-------|
| 回忆选厂、进点情况..... | 杨靖仁 | (156) |
| 进山漫记..... | 高季年 | (157) |
| 铸一厂厂址选点的片断回忆..... | 万仁芳 | (159) |
| 花果大队建厂前后情况调查..... | 编辑室 | (160) |

第一篇 概 况

第一章 地理环境

第一节 自然概貌

铸造一厂北挨襄渝铁路，南靠花果山麓，老白公路自东往西穿过厂区，东南接头堰水库，西连花果镇。厂四周群山环抱，天宝寨矗立于花果山山顶，我厂座落在天宝寨脚下的头堰沟口、沿犟河走向布厂。

头堰沟口、沟东西向约1500米，南北向1000米，地形开阔平坦，约有44万平方米的面积（相当660亩），海拔标高一般在200至400米之间，相对高度2至3米，地势东向较高于西向。地质以云母石英片岩为主（俗称武当片岩）。

厂区南端，集花果山各排洪沟之水和头堰水库下流之水汇合成一条小河，厂区北端，集刘家沟等排洪沟之水汇合成另一条小河，两河在花果桥汇合后流入犟河（因其流向自东向西，与正常流向相反，故称犟河）。犟河沿铁路走向流入汉水最大支流——堵河。

犟河河床狭窄，坡降陡（0.3~0.5%），旱季干涸，流量甚小，人可涉足而过；但到雨季，山洪暴发，河水猛涨，水势湍急，几个小时，河水可长至3米多。我厂处头堰水库下方，为了防洪，在花果山脚下，备有一主排洪沟，采用明渠，经三堰沟口至花果街，全长1580米。从历史上最高洪水位的1935年来看，高程在227~215米。1966年始，整治头堰水库，现在容量为614万立方米，防洪容量达152万立方米，供水量为450万立方米，已具备上蓄下排的能力。与1935年最高洪水位比较，高程已下降1米。设计水位平中央料库。现桥面已加高2米，按20年一遇的最大洪水位计算，洪水也只能在桥底通过，不会漫于桥面。即使超过设计水位，加高、加固河堤，厂房亦可保无虞。

二汽的布局是按专业化生产管理体制设计的，按工艺流程采用蛛网式布厂方式。即将24个专业厂按六片分布在沿老白公路两侧的22条山沟里。铸造一厂、发动机厂、轴瓦厂、化油器厂组成汽车发动机总成的花果片。距厂区东南不到1公里，有二汽第四职工医院。由于我厂位于花果片的中心区域，又在总厂西边，故有二汽“西大门”之称。距总厂9.5公里，形成以总厂为轴心而运动的卫星厂。我厂共占地30多万平方米（约500亩），工业建筑面积8万多平方米，民用建筑面积6万多平方米。厂区与生活区以犟河花果桥为界，西为厂区、东为生活区，沿老白公路两侧街面，形成服务、福利设施一条龙。

第二节 经济地理

一、交通状况

我厂每年约有10余万吨的吞吐量，靠铁路、公路同时运输。电气化的襄渝铁路，穿过我厂区北侧，生产用原料靠国家铁路干线运至花果车站，由二汽铁路处机车沿厂专用线运送到厂