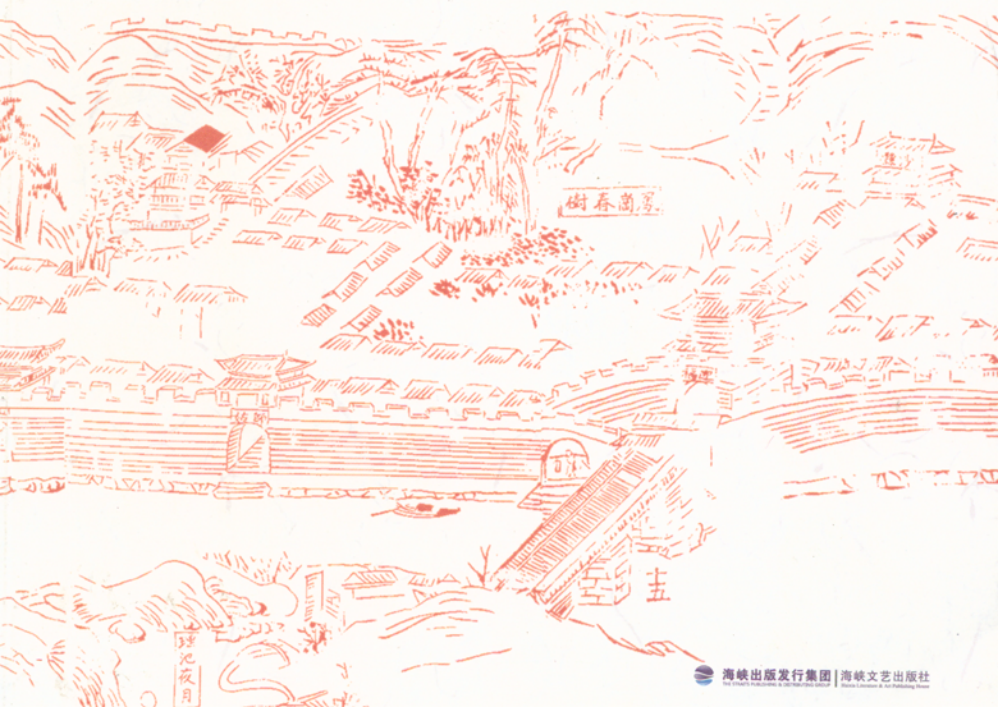


# 沙县

## 非物质文化遗产图志

黄长明 张卿子 编著



# 沙县非物质文化遗产图志

黄长明 张卿子 编著



海峡出版发行集团 海峡文艺出版社  
THE STRAITS PUBLISHING & DISTRIBUTING GROUP | STRAITS LITERATURE & ART PUBLISHING HOUSE

## 《沙县非物质文化遗产图志》领导小组

组 长 陆玉姬 王晓予

成 员 黄长明 黄 振 林锦明

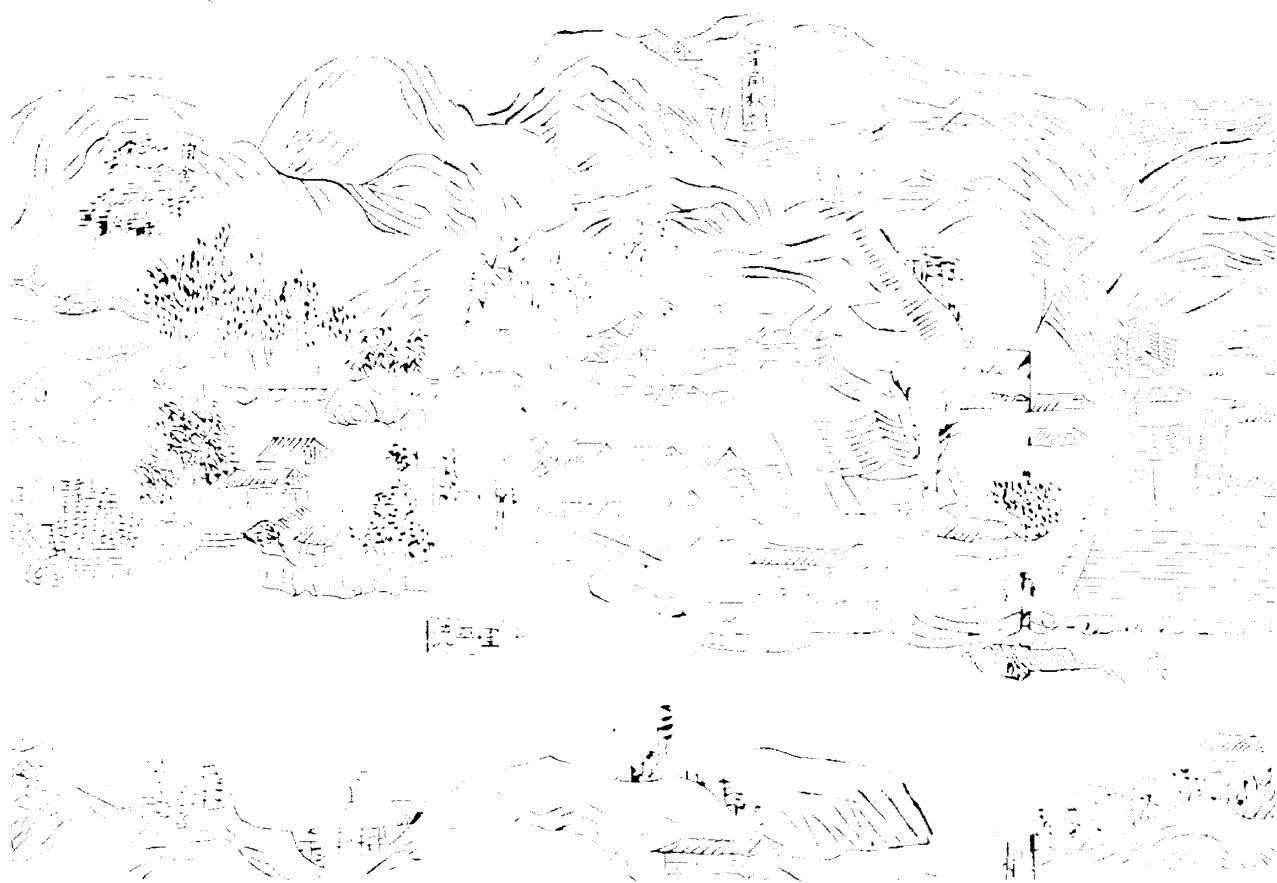
摄 影 黄长明 何一德 江本健 周正东

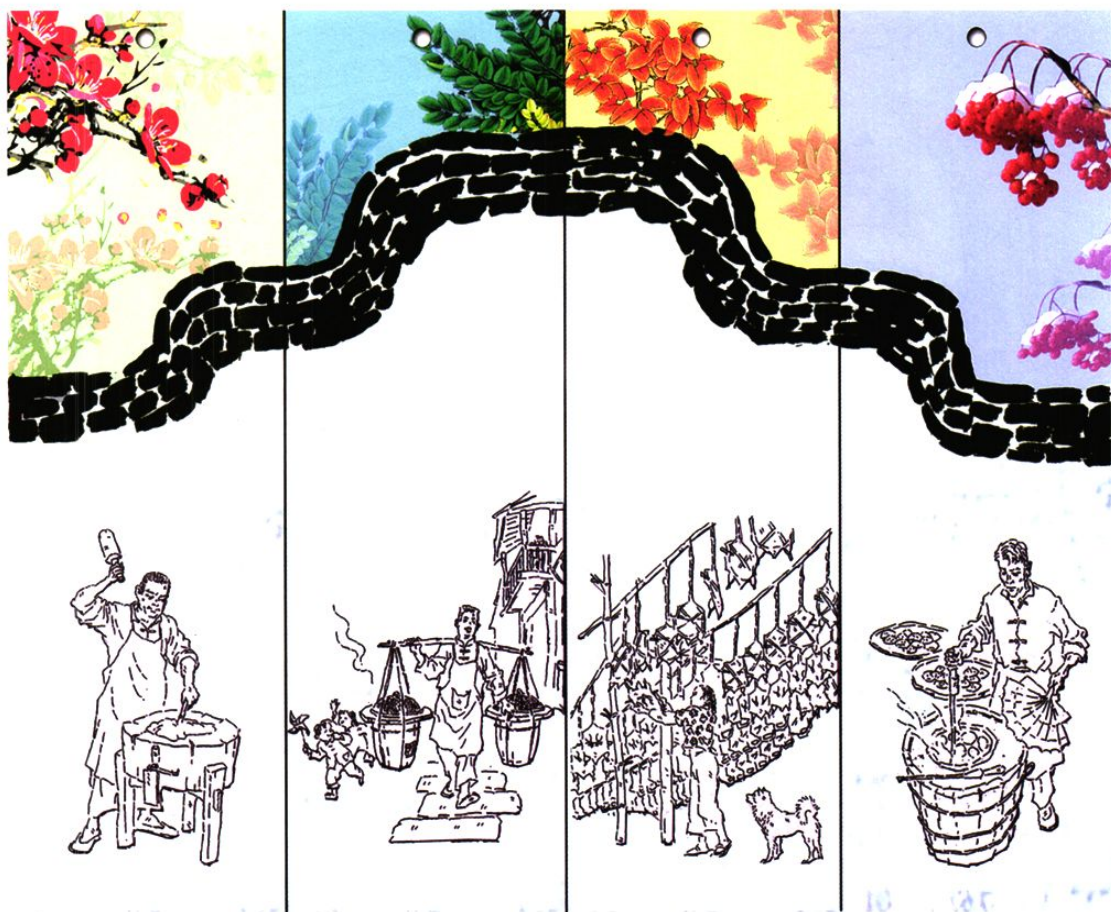
吴 琪 苏闽曙 张起秀 黄培林

魏唐和 罗文津 张卿雄

文 字 张卿子

特约审校 张盛钊 童剑敏

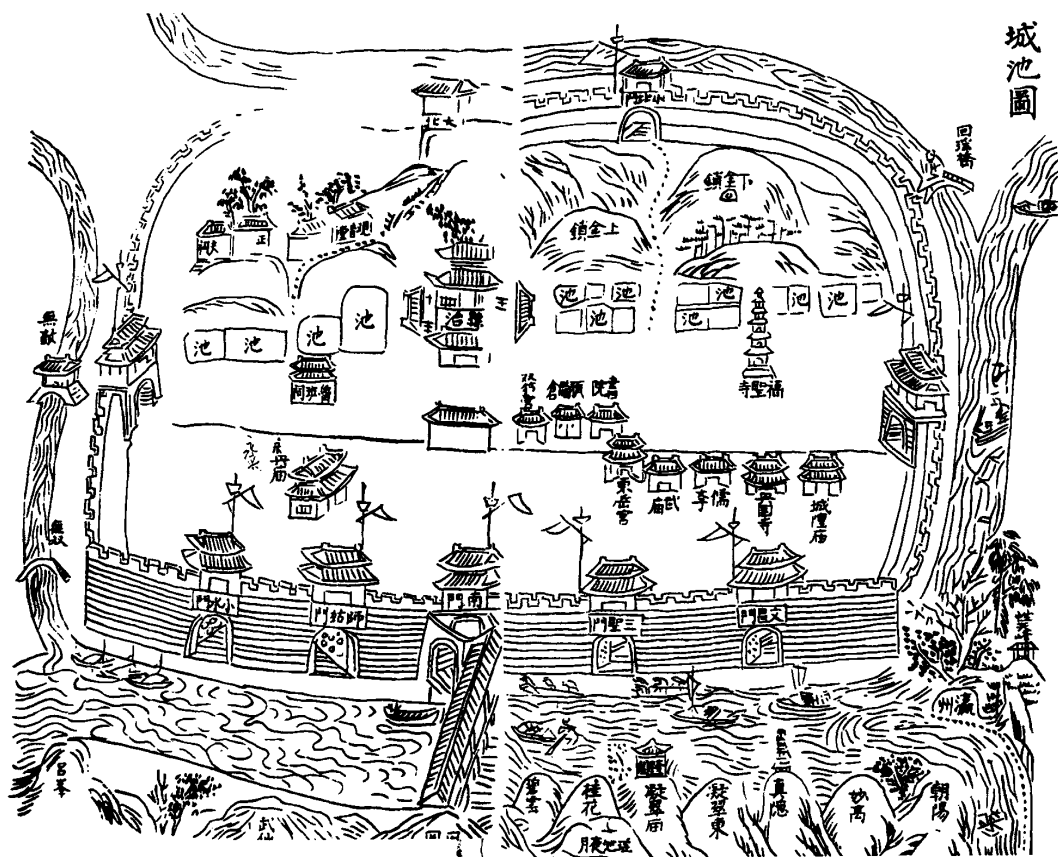




沙县四季小吃纪念书签

图 黄长明

制作时间 2010年



沙县治故无城垣，明弘治四年（1491），应县民请求，延平知府批准修建沙县城墙，至明弘治七年（1494）先后由两任县令监修建成。城墙以花岗石为基，墙体由特制的城墙砖砌成。墙高7米，厚近4米，总长4600多米，有雉堞2800多个。东有迎恩门，西为永安门，南设延福门（南门），北称昌乐门。临溪另建小南门4个，从东到西依次为文昌门、三圣门（庙门）、师古门、小水门，以方便居民下河汲水、洗涤。靠山处增设1个小北门，以便利居民出城打柴、耕种。城门上均修有城楼。明崇祯三年（1630）八月，徐霞客舟行抵沙县，日记中写道：“城南临大溪，雉堞及肩，即溪涯也。”（《徐霞客游记》之十三《闽游日记后》）





沙县作为中国南方稻谷生产地之一，由稻作、米食而衍生的种种风俗和饮食文化，如沙县小吃等，其文化内涵堪称经典的“稻作文化”，是极其宝贵的非物质文化遗产。图为沙县大洛镇宝山村的梯田。



迎龙和迎烛桥（赤膊龙）、游春牛、过火龙、迎铁枝、打狮等非物质文化遗产项目是沙县湖源、富口、夏茂、凤岗、大洛、南霞等地乡民生活中的一个重要组成部分。“十年动乱”期间，这些活动被当做“四旧”全面禁止。改革开放后，重新恢复活动，成了凝聚亲缘、族缘的纽带。每逢这些民俗活动，许多在外的乡亲都会不远千里，回归故里参加，借此恳亲联谊、交流信息，融洽宗族感情。这种凝聚亲缘、族缘的活动对乡民身心健康、社会稳定、和谐共处起着促进作用。特别是这些游艺项目中制作的灯彩造型、绘画与装饰，具有启蒙教育、开发智力、融洽亲情的功能和审美价值。

# 目 录

## 沙县待志

沙县史略/3

沙县人族群探源/13

## 信 俗 类

沙县开国始祖邓将军崇拜/19

豫章祠祭/21

题定光佛遇李忠定图/22

定光佛信仰/23

定光禅院与三世诸佛/26

罗岩太保信仰/29

罗岩庙进香记/30

风水林——树神崇拜/34

## 传统医药类

沙县草药验方/39

## 手工技艺类

沙县小吃制作工艺/45

沙县小吃——自然是我元素/46

沙县扁肉/47

沙县烧卖/48

沙县花椒饼/49

沙县豆腐/50

沙县传统豆腐丸/51

包心豆腐丸/52

湖源烤豆腐/53

沙县芋包/54

郑湖杜坑板鸭/56

沙县“酒酿”/58

夏茂晒烟的最后传人/60

古民居的文化学意义/62

水美土堡/68

湖源老房子/74

宝山村民居/76

官庄徐家土库/78

陈氏大厝等民居/80

夏茂老厝/82

翔凤桥是怎么建起来的/84

沙县古桥/85

沙县竹编/86



## 民间美术类

建筑构件之美/89

陈瑾：字如其人/92

陈渊书曹辅墓志及陈渊评传/93

沙县剪纸/94

## 民间文学类

状元张确传说/97

十枝梅/99

## 民间音乐类

沙县山歌、唱诗调、民间小调/103

花线歌/106

## 民间舞蹈戏曲类

肩膀戏/109

盖竹大腔戏/114

花担/116

西皮台/117

古戏台/118

## 民俗类

沙县的“朋友家”和“娘嫖队”/121

接春/122

夏茂“游春牛”/124

沙县“迎龙”和“迎烛桥”/128

夏茂“游鱼”/140

元宵舞龙/141

二月初一“过火龙”/142

三月初三“迎铁枝”/144

端午龙船赛/146

六月初五“打狮”/148

七夕入学/150

沙县妇女传统服饰/152

后记/155

# 沙县待志





# 沙县史略

按照一名深知职业困难的历史学者——法国历史学家库朗热的话来说，这是一切职业中最艰难的一项——在决定用几页纸的文字描述一段漫长的进化史时，真是再艰难不过了。故此，我们仅能对沙县历史做冯梦龙“待志”式的记载和描述。所谓“待志”，可以理解为非正式的，未完成的，亦留待宽厚仁慈的读者提出意见，以便完善。

## 史前人类和社会

沙县地处福建中部偏北，闽江三大支流之一的沙溪河下游，属亚热带季风气候，境内山地丘陵多有森林覆盖，适于人类生息繁衍。

在沙县西南约50公里，古人类学家于1999年在万寿岩的灵峰洞和船帆洞里先后发掘大批旧石器时期人类制作和使用过的石器、骨角器和多种动物化石，尤其是灵峰洞的化石和文物历史更为久远——大约是18.5万年前。灵峰洞旧石器时代早期文化遗址的发现，把古人类在福建生活的历史提前了十几万年，填补了福建省考古学年代上的一段空白，也是华东地区迄今发现最早的洞穴类型的旧石器时代早期文化遗址。船帆洞发现的人工石铺面，属全国首次发现，在世界范围内亦属少见。这两个洞里存在不同文化层，时间上跨越了旧石器时代的早、晚、末三个阶段。万寿岩遗址以及其他新石器时代晚期至青铜器时期的文化遗址的发现，让我们可以追寻到现代智人和早期沙县土著人可观察的文化范式。他们在异常多变的气候和环境中，与毒蛇猛兽共生共存，他们的取食行为以采猎和洞藏为主，那些可食的植物已经经过几代人的选择和甄别，而狩猎的动物体量大多不会超过人类；他们使用石锥、石斧等为砍剥、削刮和挖掘的工具；他们垒砌自己的洞穴居所，从而改善自己的生存环境

和推动社会的进步。据称，万寿岩遗址这一时期的聚落形式和经济类型已经基本具备了新旧石器时代多样性的特征，类似小型的血亲氏族公社的规模。

尽管高湿度、高雨量和高温度的亚热带气候了解了那个时代地下文物的有机遗存物，使得中国南方的考古证据的发现远不如华北的丰富，但是未来的更深层的勘探和发掘有可能改变目前的认识。事实上近百年以来发掘的几十处遗址，已经揭示中国南方许多地方有过的史前乡村和城市建筑的遗址、遗迹，可以证明长江以南发现的史前人类文化遗址几乎与中原的同样古老。

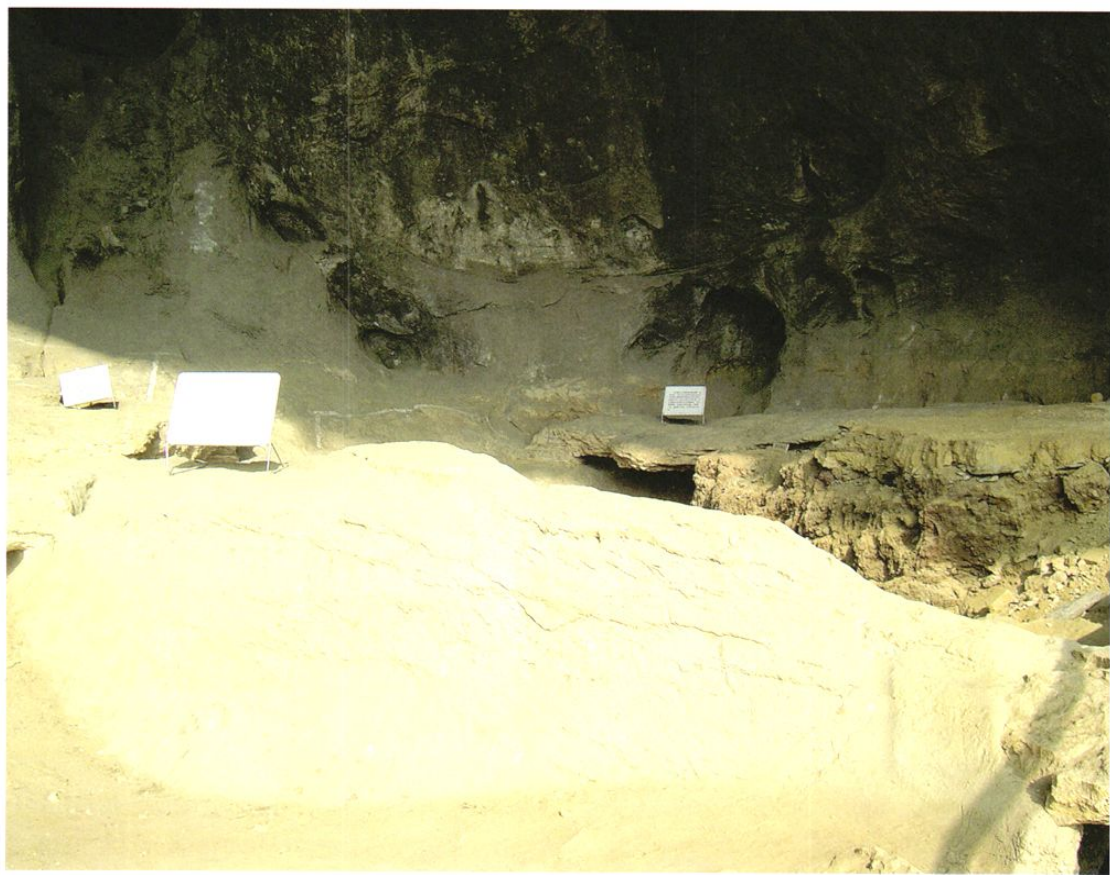
## 上古闽越国人

春秋末期，长期生活在会稽（今江浙地区）的越族因战乱使得一部分迁入闽中，逐渐与闽地土著融合，产生了闽越族。沙县琅口、镇头一带旧有越王山，山上有越王寨、越王墓，即是闽越族在沙县活动的明证。秦始皇时，无诸被削去闽越王号，贬为闽中郡长。秦末，无诸率闽中军参加反秦起义，并协助刘邦灭楚登上帝位，故汉高祖刘邦复立无诸为闽越国王，“其版图未入中国”（《八闽通志》）。汉元封元年（前110），闽越国王余善刻玉玺，自称武帝，被另一个国王丑的继任人居股诱杀，归附汉帝国。汉武帝把闽越国的贵族和投降的官兵臣民内迁江淮地区。至此，作为中国南方早期相对独立的一个国家——闽越国即告灭亡。虽然中国正史里记载的闽中郡、东冶（汉昭帝后改称冶县，东汉又改称东冶），也就是闽越王时的东冶，其版图是否包括今天的福建全境，也未可知。因为两汉期间，比现在的福建省全境还大的闽越区域（包括如今的浙南）基本上只有冶县、回浦这两个县。事实是，无论是少数的汉朝官军



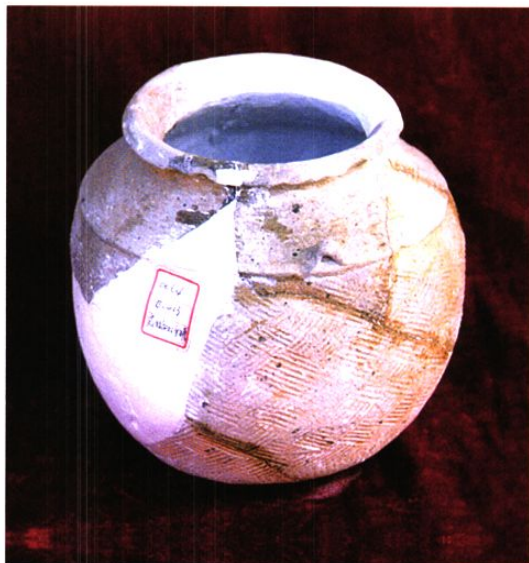


船帆洞的人工石铺面 三明市万寿岩 2005年摄



灵峰洞旧石器时代早期文化遗址 三明市万寿岩 2005年摄





商周·席纹双格组合双系陶罐



晚唐·青釉攒顶多角瓷盖壶

或原闽越国的“王侯君长”都难以控制闽越之地，中国南方许多地方仍然是汉朝廷所不能控制的当地小族群部落酋长的地盘。

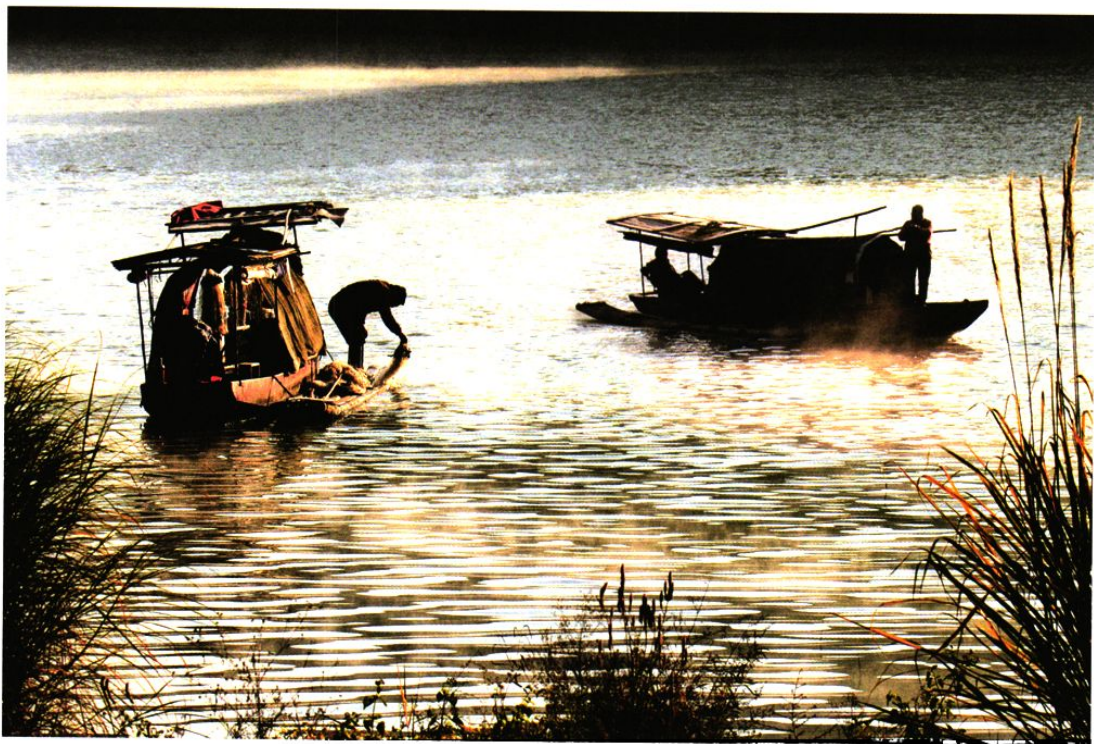
### 晋唐沙村县与沙县

西晋永嘉五年（311），北方匈奴族人攻陷洛阳，掳走晋怀帝，晋室子弟逃亡江东吴国故地，建立东晋政权，大量的华夏族人即汉人逃到南方，史称“衣冠南渡”。南迁的汉人与南方的土著空前大融合，闽江中上游一带的汉人聚集点逐渐增多。沙溪“十里平流”（现在沙县城区范围）就有崇安、洛溪和沙阳等较大的村镇。东晋太元四年（379），朝廷在延平县（今南平市延平区）南乡一个名叫“沙源”的村落设军事机构，称为沙戍。东晋义熙年间（405~418）升格设沙村县。建县之初，境域面积广大，包括如今的沙县、三明、永安、明溪、清流、宁化等地，但是随后的200多年，沙村县随设随废，其间，隋改为沙县。但是汉人政权在闽中的控制仍然难以持久和巩固，直至唐永徽六年（655）复置，作为县一级行政机构的建制才稳定下来。因当时登记户籍不足万户，被列为中下县。

沙村建县时“治旧在县东十里，对古铜场，即沙源地也”，又“淘金山在洞天岩之下，昔尝有人淘金其下，故名”，“钱监，在县北三里。旧传为铸钱

之所”（以上三处均摘自明嘉靖《沙县志》）。也就是说，闽越王国时期或两汉时期沙县就有官营的或私营机构开矿取铜、铸钱。但沙村建县后，历宋（刘）、齐、梁、陈各朝，开发似无起色，县治地甚至不曾建有县署大院，唯一小小城隍庙，堪为沙村县之象征。至迟于唐开元初年（713），溯沙溪、九龙溪至黄连峒一带（今清流、宁化县）航运开通，赴汀州（今长汀县）可走沙溪水路。唐开元十三年（725）析出县西黄连峒一带设宁化县。唐乾符五年（878），为有效治理县政和据险固守，崇安镇将邓光布与汀州司录兼沙县政事曹朋协商，将沙县治所迁至凤林岗下（今县人民政府所在地），称为凤林岗或沙阳。唐中和四年（884），新县署建成。王审知兄弟入闽至独设闽国时期，闽国王氏政权尽其所能保境安民，山峒豪强主动投靠，这也是唐末五代福建较少动乱，沙县得以发展的原因。借助山水地理，人与人、人与自然的和谐原则，遂有更具规模的城隍、街区、学宫，以及东门仙洲的千家之市、百业之盛。

南唐末，沙县张确高中状元，正逢村里建桥，乡亲因张确高第而取“高”为桥名和村名。张确夺魁后，授职文林郎，守秘书省校书郎。宋绍定年间，招捕使兼知南剑州陈辇发布文告，将张确所在乡崇信乡改为翔鸾乡，德星里改为化龙里，本户徭差并与蠲免。



沙溪水上人家

### 繁荣的宋代

入宋（960~1277）以后，沙县出现了历史上第一个繁荣时期。全县人口增至43580户6万余人。耕地开发24.17万亩，拥有土地、房屋和承担赋税的主户有20515户，占人口总数的47.1%，靠租种地主土地为生的客户有23065户，占人口总数的52.9%。陂、堰、池塘已列入纳税范畴，淡水养殖业具备一定规模。朝廷还兴建多座仓廩，作为救灾济贫之用。驿道、驿站以及桥梁的修建已经成为公共支出的大项。宋绍兴年间，以通直郎知沙县的谢潜，捐俸建平津桥，沙溪上首次架设了连接两岸的桥梁。文化教育事业出现“五步一塾，十步一庠”的盛况，官办学校有儒学学宫，私人讲学之所除遍及城乡的私塾外，还有富商创办的更大规模的书院。宋淳熙十年（1183）邑人黄灏在城南凤凰山创办凤岗书院，亭堂楼阁及斋舍数十间，环境幽雅，规模宏大。县内“隶籍富庶，家塾党庠，夏弦春诵，洋洋盈耳”。由于私塾、学宫、书院的发展，沙县考取进士人数达129名，占历代进士总数的85%，其中南宋进士80名，约占两宋进士的三分之

二。两宋学者名流中，影响最大的除闽学四贤之一罗从彦以及以直谏和诗文名闻朝野的陈瓘、邓肃、张致远外，还有首倡在泉州设立专营与外国进行商贸活动机构的陈偶，谪贬沙县的国史编修、后复出为相的李纲，“沙阳八景”就是因为李纲的燕游和命名才远近闻名。

### 元代：军事与文化的对抗

1271年，蒙古大汗忽必烈把原来的西夏、金、宋、大理和蒙古本土合并成一个帝国，国号“大元”，为《易经》“大哉干元”之意。蒙古国从此由一个少数民族建立的政权，变为中华帝国正统王朝的一个朝代。据载，元军攻占沙县后，按惯例，委任蒙古人担任为一县之长，名曰“达鲁花赤”。凤岗书院被元军夷为平地，县署文献档案大都毁于毒焰，民房被烧毁无数。由于种族偏见、等级分明的政策，蒙古人社会地位最高，色目人次之，汉人又次之，南人（原闽越土著）地位最低，汉人官吏形同虚设。全县人口降至10367户，4万余人。百姓离乡背井，耕地抛荒。在元朝统治的88年间，福建就爆发30多起抗元





1997年福建电视台在沙县拍摄的电视剧《名相李纲》剧照

---

李纲（1083~1140），字伯纪。邵武人。宋政和年间（1111~1117）任国史编修，宋宣和元年（1119）六月因上书议论政事触犯皇帝和当朝权臣，被贬到沙县监管税务。李纲选择兴国寺西边的客房为住所，取“人生无非大世界观一寓客，不妨随寓而安”的意思，命名为“寓轩”。李纲在沙期间，表面上或参订佛语，或宾客游从、歌咏谈笑，实际上却心怀愤懑，忧国忧民。他与沙县名士陈瓘、邓肃等结为知己，诗文唱酬，以抒情怀。在《岩上石芝》一诗中，他由石芝之味“初淡中苦，已而发甘”联想到忠谏之言，写道：“自古至言多逆耳，愿于苦处辨忠良。”愤慨之情洋溢诗中。李纲足迹遍及沙县各名山胜水，并在境内选出八处名胜命名为“沙阳八景”，即“凤岗春树”、“豸角秋烟”、“七峰叠翠”、“十里平流”、“洞天瀑布”、“瑶池夜月”、“瀛洲夕照”、“吕峰晴雪”。

---



