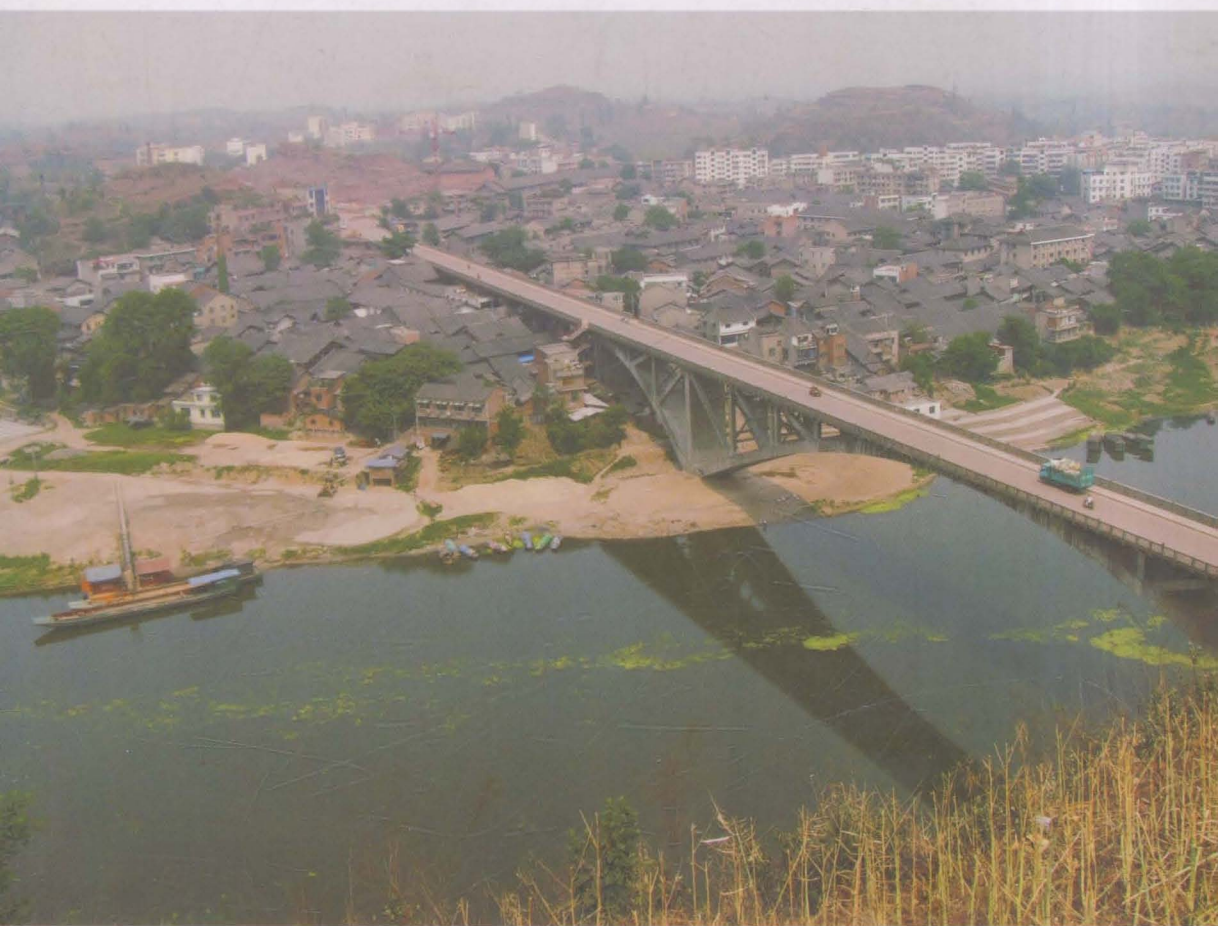
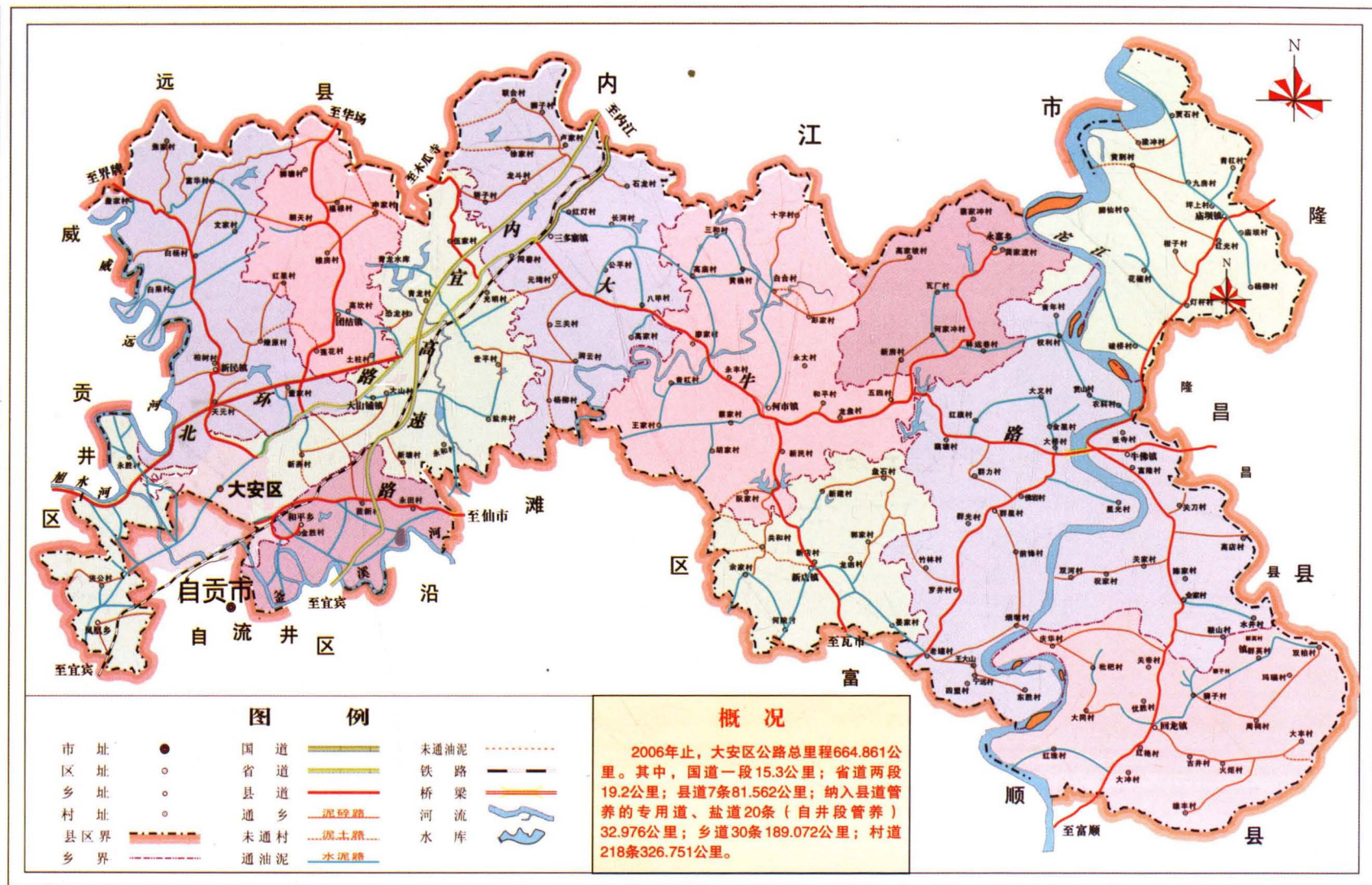


自贡市大安区交通志



自贡市大安区交通局 编

自贡市大安区公路现状图 (2006年)





一九九七年七月 区领导视察大牛路
区委书记王正凯(右三)、区长王明志(左二)、
人大主任缪声全(左一)、区委副书记胡自刚(右二)、
副区长裴建成(右三)、纪委书记周颜(右一)



《自贡市大安区交通志》评审会议



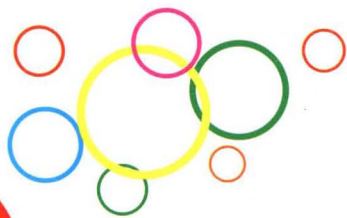
现场执法的路政管理人员
(拍摄时间: 2008年5月)



环境优美的自华路
(拍摄时间: 2008年6月)



竹筠桥 (2006年6月完工)
(拍摄时间: 2008年6月)

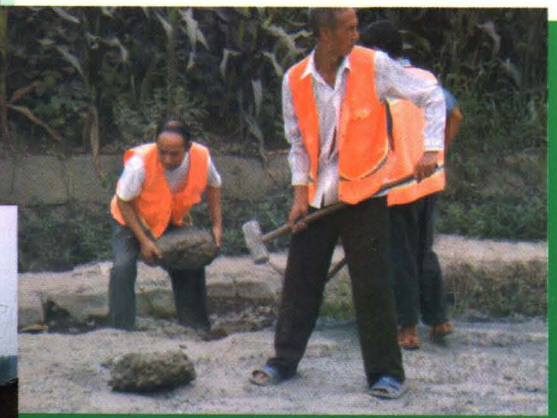




连接 自贡威远两地的高硐桥
(拍摄时间: 2008年6月)



1995年改建后的长滩河大桥
(拍摄时间: 2008年6月)



公路 养护人员在修补路面坑洞

养路
职工
之家
何市道班



(拍摄时间: 2008年6月)



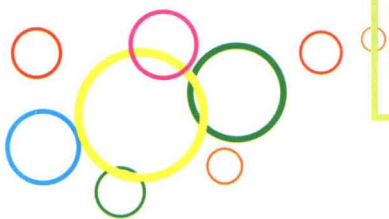
宽敞的仁和大道
(拍摄时间：2008年6月)



牛佛客运站综合楼
(拍摄时间：2008年6月)



牛佛原始客货码头



《自贡市大安区交通志》编纂机构人员

一、编纂领导小组

组 长：王行富

副组长：倪先永 王 捷 颜毕恩

成 员：曾益光 李 莺 刘 倂 陈 曦 袁俊文
张晓波 欧国勋

二、编纂工作班子

主 编：黄科信

编 纂：贺德钧 陈谋弟

摄 影：曾 毅

参加编纂人员：张颂友 唐建华 刘娅云 曾火明
袁俊文 曾雄飞 冯玉明 罗阳军
李 冬 刘崇德 陈 科 梁富礼
曾国辉 邹 琳 徐定刚 黄付兵
赵友军 赵春隆 朱 江 许明权
杨宗明

序

按照区委、区政府第二轮修志安排,在区地方志办公室的指导帮助下,我局编纂了《自贡市大安区交通志》。在编纂过程中,得到相关部门、局属单位和各乡镇党委、政府的大力支持,对此我代表大安区交通局表示感谢。

《自贡市大安区交通志》的编纂,于2007年10月至2008年8月完成送审稿,经2009年5月8日区地方志办公室评审修改于6月底完成终审稿。全志以交通局、道路、运输、管理、乡镇交通和先进单位及人物六篇三十二章客观反映大安区交通运输发展历史。志书行文规范、结构严谨、文字简练、资料翔实。附录中编录与交通运输有关历史故事客观生动,使志书更具可读性,被区评为优秀志稿。

大安区交通基础设施是从无到有不断完善,交通管理是从粗到细不断科学化,为经济发展发挥了积极的作用。今后我们还将以科学发展观为指导,不断发展大安区交通事业,为子孙后代留下宝贵财富。

自贡市大安区交通局局长:



凡 例

一、本志以马列主义、毛泽东思想、邓小平理论和三个代表重要思想为指导,实事求是地记述大安区交通发展历史,着重记述解放初期和改革开放前后交通建设成果,为大安区交通运输事业的继续发展提供借鉴,使之有效地发挥资政、存史、育人作用。

二、本志为《大安区交通志》,上限不限,下限为2006年,个别事物记述适当后延。

三、本志书结构分篇、章、节、目四个层次,力求归属得当,记述简明;文体为语体文,采用述、记、志、图、表综合运用,以志为主。

四、本志数据以统计部门年报为准,如无统计部门数据,则以单位、乡镇数据入志。

五、本志使用法定计量单位,机构、企业名称按历史称谓记述。

六、本着生不立传原则,有突出贡献在世的先进个人随文入志。

七、本志所记解放前后,指1949年12月5日前后。

八、中华民国采用当时纪年,括注公元纪年;解放后一律采用公元纪年;年、月、日、时、年龄计数、计量,用阿拉伯数字。

九、行文用第三人称。忌用“我区”、“本区”等。

目 录

概述	1
大事记	4
第一篇 交通局	
第一章 沿革	8
第二章 机构	10
第一节 行政设置	10
第二节 中共党组织	10
第三节 群团组织	10
第三章 职能职责	11
第一节 交通局职能职责	11
第二节 科室职能职责	11
第二篇 道路	
第一章 石板路	13
第一节 通往外地的古道	13
第二节 通往乡镇的石板路	15
第二章 公路	20
第一节 现有公路	20
第二节 公路建设及改造	37
第三节 城区道路及桥梁建设	39
第三章 水路	40
第一节 航道建设与整治	40
第二节 航运设施	40
第四章 铁路	42
第一节 铁路桥梁	42
第二节 火车站	42
第三篇 运输	
第一章 运输体制	43

第一节 国营	43
第二节 集体	45
第三节 个体	60
第二章 运输工具	60
第一节 人畜力车	60
第二节 机动车	61
第三节 船舶	61
第三章 人畜力运输	62
第一节 人力运输	62
第二节 畜力运输	63
第四章 公路运输	63
第一节 客运	63
第二节 货运	67
第三节 装卸搬运	68
第五章 水路运输	69
第一节 客运	69
第二节 货运	69
第三节 渡运	71
第六章 铁路运输	72

第四篇 管理

第一章 公路管理	73
第一节 公路养护及绿化	73
第二节 路政管理	75
第二章 交通运政	76
第一节 管理机构	76
第二节 运政规费征收	78
第三章 港航管理	79
第一节 管理机构	79
第二节 水路交通规费	79
第四章 交通稽征	81
第一节 稽征机构	81
第二节 征收范围和标准	82
第三节 征收方式和方法	86
第五章 车辆管理	87
第一节 管理机构	87

第二节 驾驶员管理	89
第三节 机动车管理	90
第四节 交通安全管理	90

第五篇 乡镇交通

第一章 凤凰乡	94
第二章 新民镇	96
第三章 和平乡	101
第四章 团结镇	102
第五章 大山铺镇	104
第六章 三多寨镇	107
第七章 新店镇	110
第八章 何市镇	111
第九章 永嘉乡	112
第十章 牛佛镇	113
第十一章 回龙镇	117
第十二章 庙坝镇	120

第六篇 先进单位及人物

第一章 先进单位	123
第一节 交通局	123
第二节 交管所	125
第二章 先进人物	126

附录:

牛佛码头的义渡会

高砣桥

李白河与回龙桥

凤凰桥

长滩河大桥修建始末

编后语

概 述

大安区地处自贡市近郊,地势条件优越,地下矿藏丰富,尤以岩盐、卤水、天然气著称,是自贡盐场的主产区。2006年幅员面积398.81平方公里,辖9镇3乡4个街道办事处,196个行政村(社区)2085个村(居)民小组,总人口44.39万人,其中:非农业人口16.04万人。

一

解放前和解放初,无专门交通管理机构,由建设部门或工交科兼管。1962年10月,设大安区工业交通科。1963年5月,单独设交通运输科。此后30余年,交通与工业合称工交组、工交局。1996年10月从工交局析出,独立成立大安区交通局,沿袭至2006年12月。局内设“一室三科”,并辖属公路养护段和路政管理中队;直属运输企业有“三司一站”。负责境内的交通运输管理机构有大安地区交通运输管理所、大安地区交通稽查征费所、大安区航务管理站(大安区地方海事处)、大安区交警大队。区交通局地址:大安街长堰塘东门汽车客运站。

二

区内的道路在解放前多属石板路,通往州县的石板路有12条,与之连接的石板路支路62条,总长997.3公里,跨溪越沟,建有石桥98座。由于公路的发展,部分石板路和石桥改建为公路和公路桥。境内公路内乐路始建于民国25年(1936年),民国26年(1937年)2月26日竣工通车。相继修建有4条盐区公路与内乐公路连接,总长不到40公里。解放后,采取民办公助,扩建与新建并举措施。相继修建县、乡村级公路,专用公路和城区公路。1988年,境内有公路总长268.43公里,机耕道(村道)272公里。1989年后,先后新建国道C040二河线(原内宜高速路)和北环路,境内长27.87公里,改造太大路和县、乡公路128.14公里,新建牛佛大桥、鸿鹤大桥两座跨河桥;道路路面硬化303.54公里;投资2.16亿元。兴建城区道路8条9.71公里,4座公路、铁路立交桥。2006年,境内有各级公路279条,总里程664.861公里,其中:硬化路面占47.12%;公路通乡、通村率100%;客运汽车通乡率100%,通村率40%。境内通航的河流3条,航道长69.5公里。铁路3段,长54.98公里。

三

运输机具不断改进,由人力运、兽力运输工具逐渐发展为半机械化、机械化运输机

具。民国 21 年(1932 年),始用于人力手推独轮车,行驶于各石板路,费时费力。民国 26 年(1937 年)后,由于公路的通车,先后使用人力车(黄包车、板车、架车)和兽力车(骡车)。当年由三多寨恒通公司首次购买客、货汽车运送客、货,不久停运。解放初,人力、兽力、半机械、机械运输工具并存,随后人力、兽力车逐步淘汰。行驶于境内汽车主要由省、市汽车运输公司运营。1966 年始购汽车一辆,运输单位物资,随后逐步购置汽车投入运输;到 1988 年已有汽车 212 辆(不含市属单位汽车)。1989 年,有货运汽车 346 辆、客运汽车 5 辆、机动三轮车、四轮车 22 辆,中小型拖拉机 418 辆,架车 819 部。1990 年后,随着运输体制改革,私营汽车、出租车逐步增多。2006 年,有货运汽车 1634 辆,客运汽车 237 辆(含出租车 169 辆),中小型拖拉机 70 辆,摩托车 2.25 万辆。

航道运输机具,解放前有人力操作运输的橹船、驳船、花船从事水上运输,航行在威远河、釜溪河的煤、盐船有 2711 只。解放后,随着公路、铁路运输增多,船只逐步减少。1988 年,有机动船 11 艘,231 马力,非机动船 13 只(不含沱江航运船)。2006 年,有从事航道船舶 159 艘,其中货船 83 艘、客船 11 艘、渡船 11 艘、采砂船 19 艘、游乐船 45 艘。

四

公路运输分货运、客运两种。

货运。解放前有井盐、煤炭、砖瓦、百货、扛运、板车、骡车、驮运等运输行业,从业人员 3000 余人。解放初,有运输行业 11 个,从业人员 3614 人。1952 年,自贡市搬运公司在大安组建搬运站及装卸运输队。并以驼运兽力车组建光明运输社,随后下放到农村。1958 年,街道和公社组织运输队(组)。1962 年农村运输队压缩,街道运输队(组)合建为大安区群众运输社,1976 年改为大安区装卸运输公司。1978 年后,随着改革开放政策的实施,城乡运输队伍不断发展。1988 年,有运输组织 357 个,从业人员 1434 人;专业运输公司、集体运输队货运量 6.34 万吨,货物周转量 343.68 万吨公里,营运收入 1188.81 万元,比 1978 年增长 2.13 倍。1989 年后,不断进行运输体制改革,国营、集体运输企业分别实行承包、租赁、联营等,随后又进行产权制度改革,车辆转让给个人经营,对亏损企业进行改制解体,职工和退休人员实行一次性补贴安置。2005 年 8 月,接收富顺县咸通实业有限公司并改制为民营企业,改制后称自贡市金通客运有限责任公司。2006 年,全区货运量 449.29 万吨,货物周转量 8765.91 万吨公里。

客运。解放前,以滑竿、轿子、人力黄包车进行客运。解放后,滑竿、轿子、黄包车被淘汰,由省、市汽车运输公司及公共汽车公司承担公路客运。1979 年,区汽车队(后改为汽车运输公司),开始用大棚车运客。1984 年建立大安区客运站,购入客车 1 辆,往返于郊外线,1988 年,增为客车 5 辆,客运量 30.02 万人次,客运周转量 361.85 万人公里。区内客运主要由市专业客运公司承担。1988 年,有客运企业 5 家,客车 28 辆,客运线路 10 条,日发班次 70 班。随后,由单一线路发展为多条班线,由独家经营发展为国有、集体、私营、个体经营体制。2001 年,区汽车运输公司由国营改革为民营股份有限责任公司,实行单车运

营。2006年,有客运企业79户,其中:个体76户,客车237辆(内含出租车169辆)市郊车56辆;运输线路45条,日发班次225班;市郊线15条,跨区(县)线3条,年客运量1893.91万人次,旅客周转量964.49万人公里(含农村)。建有东门二级客运站1个、农村客运站7个。

水路运输。釜溪河是井盐运输航道。清雍正年间(1723-1735),年吞吐量3万吨;光绪至宣统年间(1875-1911),年吞吐量6万吨;民国初年至25年(1912-1936),年吞吐量8万吨-17万吨;1937年抗日战争暴发,川盐外运量增大,年吞吐量达37万吨;解放初为17万吨。1958年随铁路通车、公路发展,吞吐量下降,1963-1978年年均12万吨;1983年,多数物资弃水路走陆路,年吞吐量在5万吨以下。2004年,金子堰闸封闭,境内段无外运物资。

威远河,以运煤为主,由威远连界场起运的煤,运抵高硐起船,分运各井灶。从清同治年间到清末(1862-1909)年吞吐量11万吨;民国初年(1912-1937)年吞吐量12万吨;抗日战争时期为16万吨;解放后,最高达25万吨,随后改走陆运;1983年吞吐量仅3万吨。沱江是运盐、碱水及农用物资的航道,牛佛码头是沿江最大的码头之一。1988年货运量2.4万吨,1999年3.3万吨,随后逐年下降,1999年停业,由个体运输船取代。2006年,航运开始复苏,航道货运量153万吨。

水路客运以沱江段为主。主要航线是上起内江白马庙至牛佛27公里,下起牛佛至富顺32公里,短航客运多为集日,长航客运班期不分闲集,每天客船开航时下行早上7点,上行早5:30-6:00。解放初,往返船2只,1988年增至26只投入客运。运载能力575座,客运量22.9万人次。2006年,客船13艘,运载能力434座,年客运量15.2万人次,渡口15处,年渡运28.03万人次。

铁路运输由重庆、成都铁路局管理。1958年以来,年均货运量100-162万吨,客运量16-112万人次;1989-1992年,货运量250-300万吨,客运量150万人次至200万人次;1994-1995年,日货运发送量0.4万吨,日客运发送量0.2-0.3万人次。企业铁路专线年均货运量52万吨。

五

大安交通运输历史,经漫长历程,由泥质小路逐步发展为石板大路、泥结碎石公路和混凝土公路,现在交通便利,四通八达,人们已不再感到运货难,乘车难。大安人民为道路交通建设作出了无私的奉献。解放前,不少士绅、乡民捐款捐谷筑桥修路。解放后,在党和政府的领导下,为公路建设投工或捐资,“要致富先修路”是全区人民的共同心愿。1958年秋,广大群众自发突击修路,为区骨架公路和网化公路的形成打下良好的基础。大安区交通自有管理机构以来的44年中,区委、区政府加强公路建设和运输管理,率领交通干部职工常年战斗在公路建设第一线,使公路路况、交通秩序逐渐好转,涌现出不少的先进单位和人物。

大事记

民国 13 年(1924)

年内,高硐富商李云湘、张小波承头修建玉带桥,更名为云波桥,因高硐驰名,人们习惯称为高硐桥。

民国 21 年(1932)

年内,始用鸡公车(手推独轮车)行驶于石板大路运输货物。

民国 24 年(1935)

年内,筹备修建内乐公路。

民国 25 年(1936)

3月,动工修建大高公路 3.5 公里。

4月,内乐公路大安境内 18 公里动工修建,于次年 2 月 26 日建成通车(现为省道遂筠路)

民国 26 年(1937)

年内,大安首家运输公司恒通汽车公司建立,为民营股份制企业,有货车 5 辆,客车 2 辆。

民国 30 年(1941)

年内,三多寨成立恒通汽车公司,购入货、客车 7 辆,投入公路运输,是区内首家民营企业。

1952 年

年内,境内运输行业 11 个,人员 3614 人,由自贡市搬运公司接收,在大安设有搬运站(后改为自贡市装卸运输二公司)和装卸运输中队。

同年,驼运、驮运等组建光明运输社。

1956年

年初,内宜铁路(内江至宜宾)自贡段动工修建,于1958年竣工通车。

1958年

年内,自张铁路(自贡火车站至张家坝制盐化工厂)动工修建,后于1966年延伸至东锅厂。

1962年

年内,公社运输队压缩,4个街道运输队合建大安区群众运输队(社)。10月,大安区设工业交通科。

1963年

5月,建立大安区交通运输管理科。

年内,成立牛佛运输社。

1966年

年初,爱和公社与大安盐厂实行厂社合一,首次购入拖拉机4台,其中大安盐厂赠送一台中型拖拉机(东方红-28)。

1972年

年内,团结渠指挥部购入汽车1辆,投入修建团结渠运输。

1979年

4月,大安区公路养护段建立。

1982年

年内,修建内乐路大梨树公铁立交桥。

1984年

10月,大安区学习眉山县加宽公路改造经验,掀起加宽公路改造高潮。

1986年

年内,修建石群路公铁立交桥。