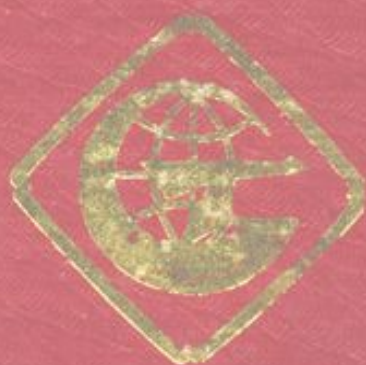


四川拖拉机厂誌

1965—1985



单位志审查验收表

编写单位 全 称	四川拖拉机厂	小志编写起止时间	
		起 稿	完 稿
		1986年3月	1986年8月
<p>全志共有： 5 篇 23 章 66 节</p> <p>约 20 万 字</p> <p>总 共 264 页</p> <p>照 片 27 张</p> <p>地 图 1 幅</p> <p>表 格 125 张</p>			
编志单位领导 验 收 人	倪国辉		
县 志 办 审 查 人	朱仲文		
县编委参加 审 查 人	陈元忠		
县 政 府 审 批 人	曾宗枢	发证	
验 收 时 间	1987年1月5日		

四川拖拉机厂志

1965——1985

一九八六年八月

四川拖拉机厂志编纂人员名单

四川拖拉机厂志编纂委员会

主任：倪国辉

副主任：曾修良

委员：林国梁 陈朝安 许胜利 高增贤 冯文远

周家骥 罗志全 周华玉 华文沛

顾问：袁志先 范志钧 孔德佩 曹磊 常新发

胡璟 徐寅虎 王荣森

编纂办公室：

主任：周华玉

主编：华文沛

成员：刘鑫中 徐兴乐

校对：彭万辅 刘鑫中 徐兴乐

序 言

《四川拖拉机厂志》是属于地方志范畴中记载工厂历史沿革和发展过程的综合性、资料性史籍。在社会主义建设事业中，将社会主义企业有价值的历史资料记载下来，以适应建设社会主义两个文明的需要。

治厂者，以志为鉴。编写《四川拖拉机厂志》、对于我们鉴往知来，了解企业的历史情况，总结经验，吸收教训，制定工厂发展规划，为川拖厂开拓前进提供借鉴，必然裨益不浅。它对于丰富工厂的历史纪实，继续整理、积累历史资料，并向全体职工，特别是青年职工和未来职工进行爱国主义和革命传统教育，都具有重要的现实意义和深远的历史意义。为此我们本着对历史负责，对人民负责，对子孙后代负责的精神，力求以辩证唯物主义和历史唯物主义的观点、立场、方法编写了《四川拖拉机厂志》。

在编写时，我们本着尊重历史事实的原则，对工厂的历史和现实进行全面而系统地编纂，力求做到真实、准确，使之收到现实教益和历史借鉴作用。

在编写过程中，得到了原厂领导同志和有关同志的热情支持，并提供了大量资料，在此表示衷心感谢。

由于时短量大，加之水平有限，错误在所难免，敬请广大读者批评指正。

四川拖拉机厂志编纂委员会

一九八六年八月

凡 例

一、本志上限为一九六五年十一月建厂始，下限为一九八五年十二月止，历二十年。

二、本志采用详近略远的原则，但考虑到我厂职工的具体情况，将我厂的前身——成拖厂、华业厂、火车头合作社编为小志，列入附录。

三、本志以突出企业管理为重点，所引资料力求统一，但由于有些资料所采用的对比系不同，因此有个别资料数字难以统一。

四、本志的详略取决于提供资料的详略，非为编者好恶所定。

五、本志文字一般采用记叙文，年代使用汉字，数字使用阿拉伯字。

六、本志结构采用篇、章、节、节以下因事设目，有重要意义的原始资料及人名录均收入附录。

七、按照修志要求，本志对人名均直称其名不加同志等称谓，对地名、单位一般使用全称。

目 录

第一篇 概 述

第一章 工厂概况	(1)
第一节 地理位置及自然概貌	(1)
第二节 工厂概貌	(2)
第二章 建厂经过	(3)
第一节 工厂前身	(3)
第二节 选厂与建厂	(5)
第三节 企业整顿	(9)
第四节 经济体制改革	(17)
第三章 建制沿革	(20)
第一节 组织机构	(20)
第二节 隶属关系	(22)
第三节 职工队伍	(22)
第四节 主要车间	(24)

第二篇 管 理

第一章 生产计划管理	(41)
第一节 计划管理	(41)
第二节 生产管理	(44)
第二章 设备管理	(47)

第一节	设备管理	(47)
第二节	动能管理	(49)
第三章	财务管理	(57)
第一节	经济核算	(57)
第二节	资金管理	(57)
第三节	成本价格管理	(59)
第四章	质量管理	(62)
第一节	全面质量管理	(62)
第二节	计量检验	(68)
第三节	产品质量信息反馈	(73)
第五章	劳资管理	(74)
第一节	劳动管理	(74)
第二节	工资管理	(76)
第三节	定额管理	(77)
第六章	安技管理	(79)
第一节	安技管理	(79)
第二节	环境保护	(84)
第七章	物资管理	(85)
第一节	物资供应	(86)
第二节	物资管理	(87)
第三节	物资运输	(89)
第八章	销售管理	(92)
第一节	销售方法	(92)
第二节	市场预测	(93)

第三节	“三包”服务	(98)
第四节	出口情况	(99)
第九章	修建管理	(101)
第一节	修建概况	(101)
第十章	行政管理	(110)
第一节	厂部办公室	(110)
第二节	保卫工作与门卫制度	(111)

第三篇 科技教育

第一章	技术管理	(115)
第一节	产品设计	(116)
第二节	标准化工作	(125)
第三节	科技情报	(128)
第四节	价值工程	(130)
第二章	工艺管理	(132)
第一节	工艺科职能	(132)
第二节	工艺管理	(133)
第三章	科协及科技成果	(137)
第一节	科协	(137)
第二节	科技成果	(139)
第三节	职称评定	(143)
第四章	教 育	(145)
第一节	职工教育	(145)
第二节	“七·二一”工人大学	(148)

第三节	技工学校	(148)
第四节	职工子弟校	(149)

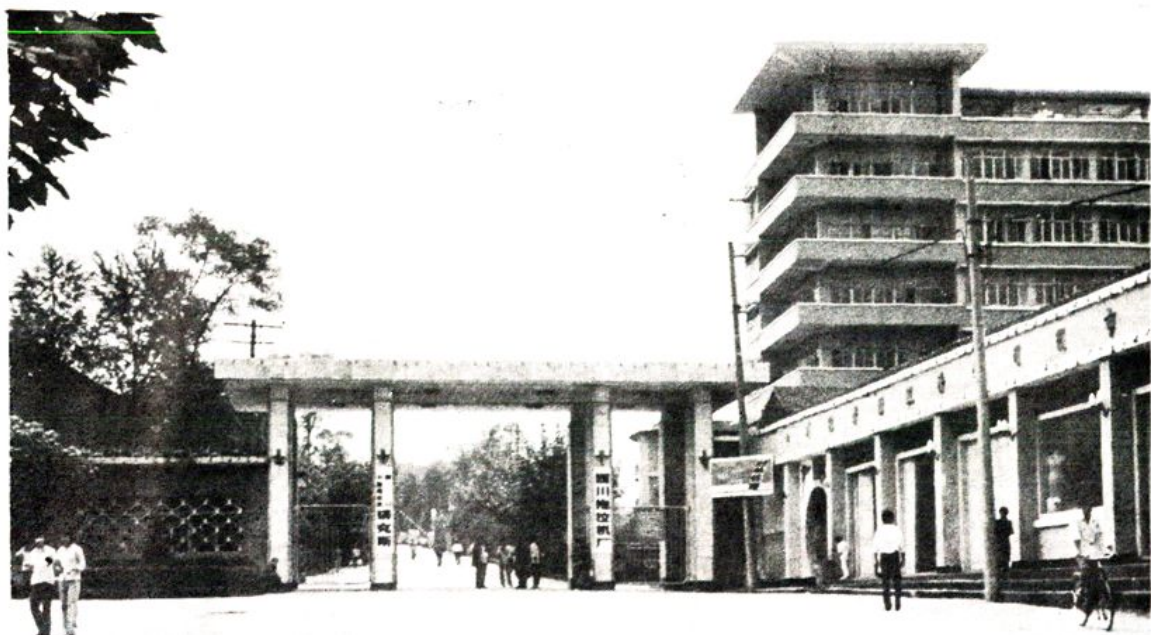
第四篇 党 群 工 作

第一章	历届党委	(151)
第二章	政工部门	(154)
第一节	党委办公室	(154)
第二节	组织工作	(154)
第三节	宣传工作	(159)
第四节	纪律检查	(164)
第五节	武装工作	(166)
第三章	工会工作	(168)
第一节	工会概况	(168)
第二节	历届职工代表大会	(169)
第三节	劳动竞赛	(171)
第四节	文体活动	(171)
第四章	青年工作	(173)
第一节	团代会	(173)
第二节	活动概况	(173)

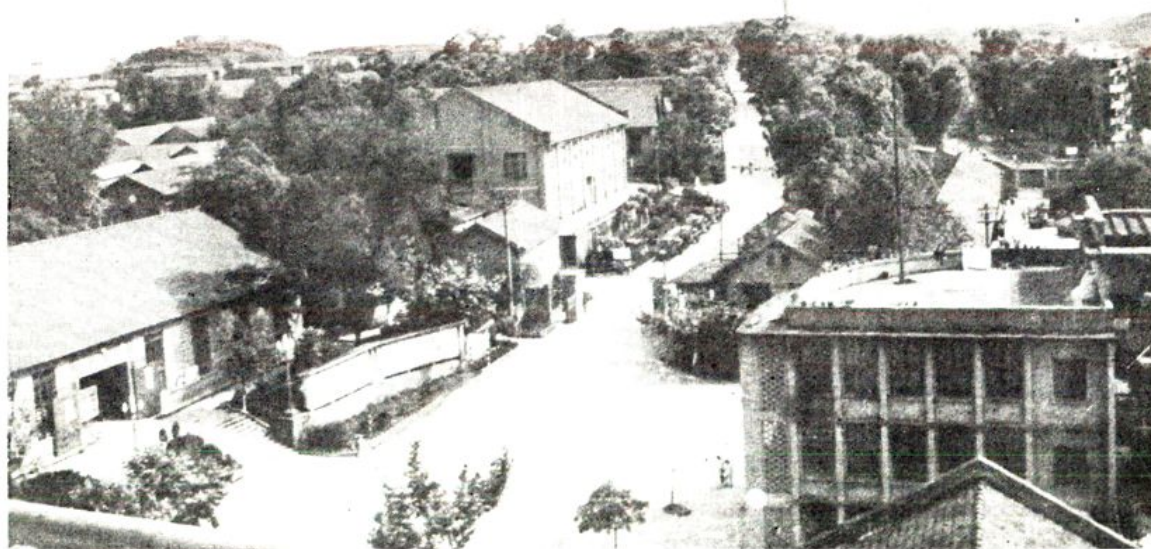
第五篇 职 工 生 活

第一章	职工生活	(177)
第一节	食堂	(178)
第二节	职工宿舍	(180)
第三节	医疗卫生	(186)

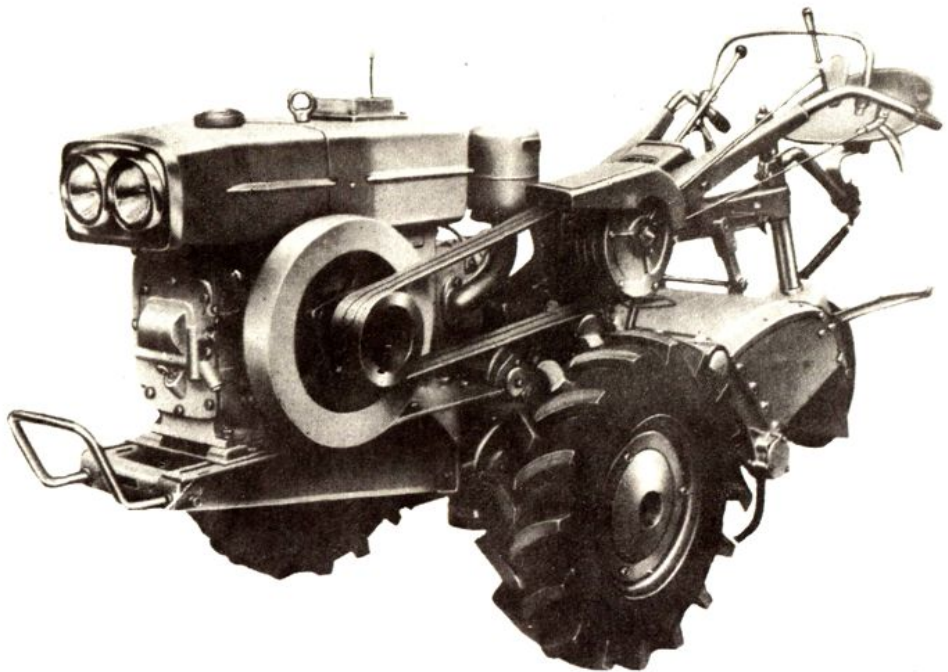
第四节	人口及计划生育	(190)
第五节	其他	(194)
第二章	劳动就业	(198)
第一节	“五七”生产组	(198)
第二节	劳动服务公司	(198)
大事记		(201)
附 录		(229)
人名录		(229)
附 文		(247)
附 表		(257)



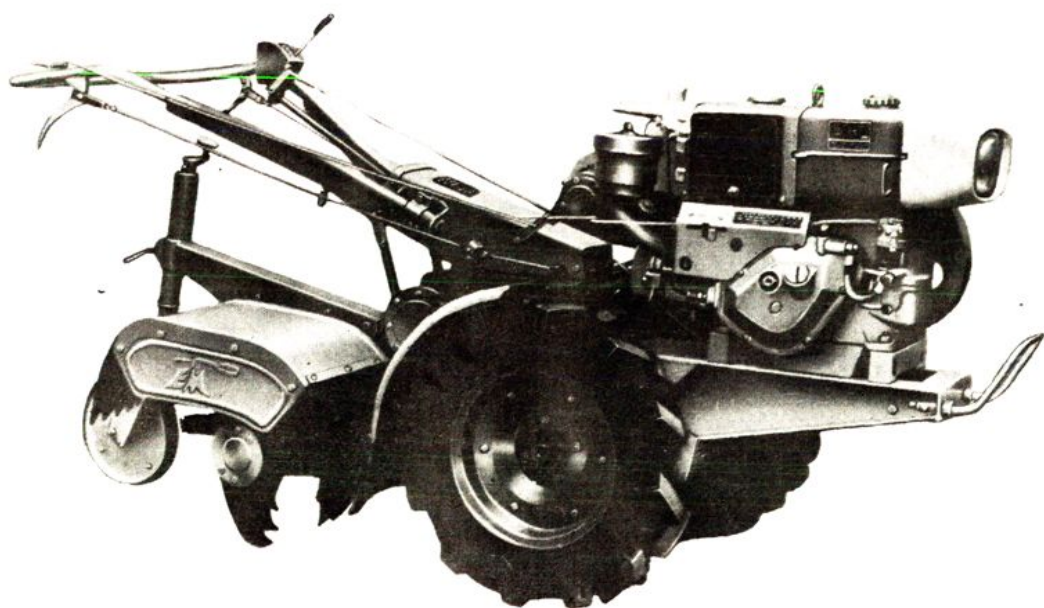
工厂大门



厂区主干道

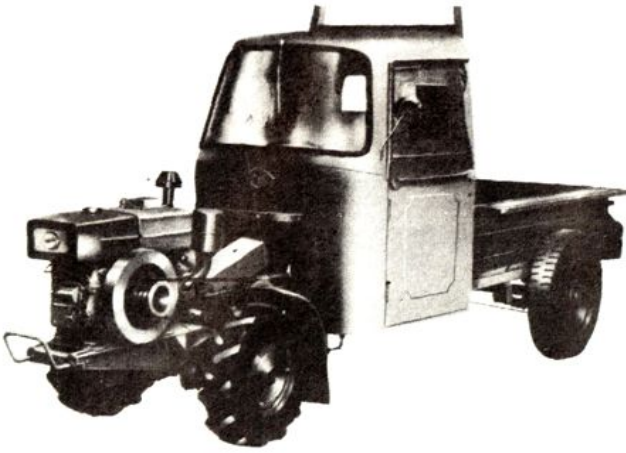


工农-12型手扶拖拉机

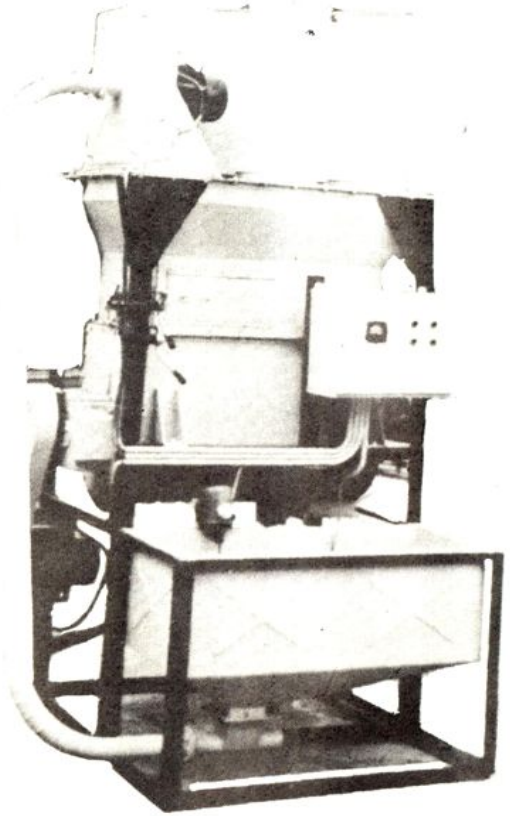


EM-7A型手扶拖拉机





EM—15 yui 运输型拖拉机



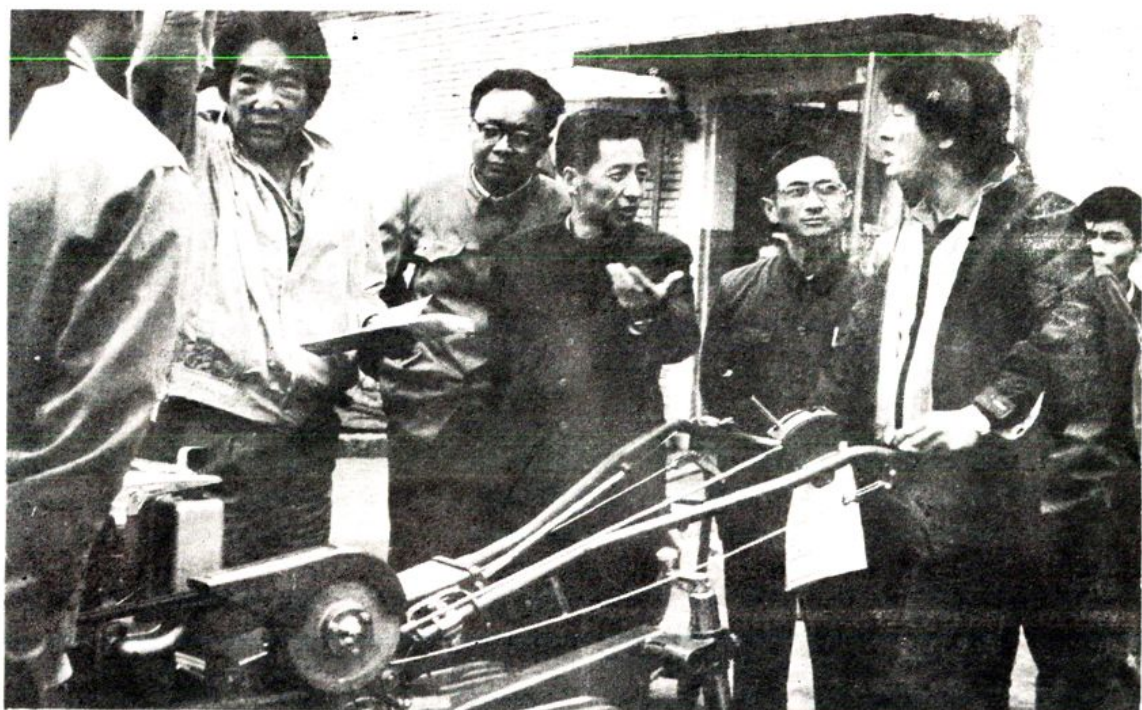
9SJ—300 配合饲料机



JLD1 30 型农用运输车



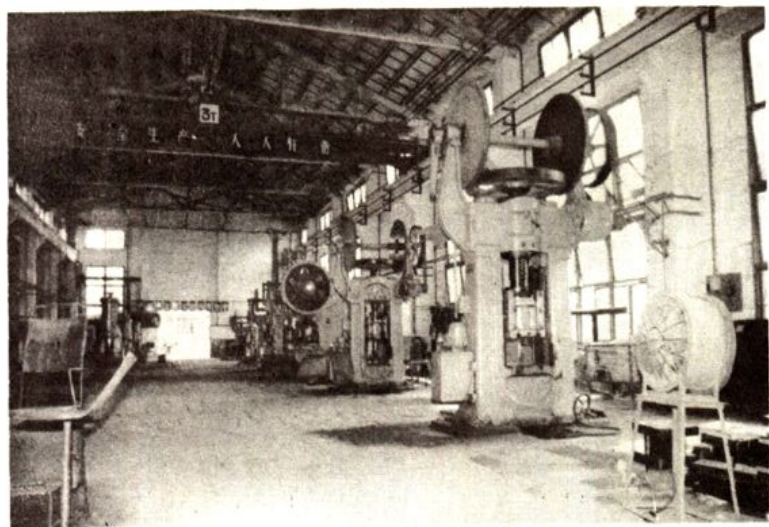
JL1 31 型农用运输车



菲律宾外商来我厂参观



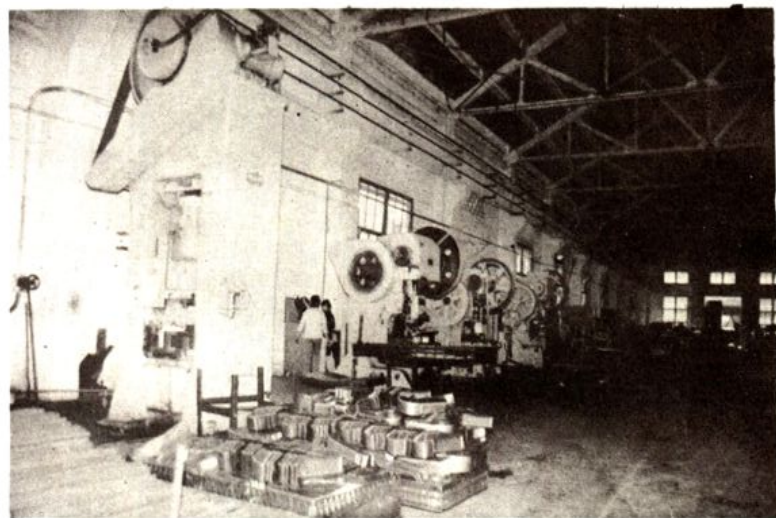
我厂产品参加了一九八五年十一月十二日
在秘鲁首都利马举办的第十六届太平洋国际博
览会，图为秘鲁贵宾参观我厂产品。



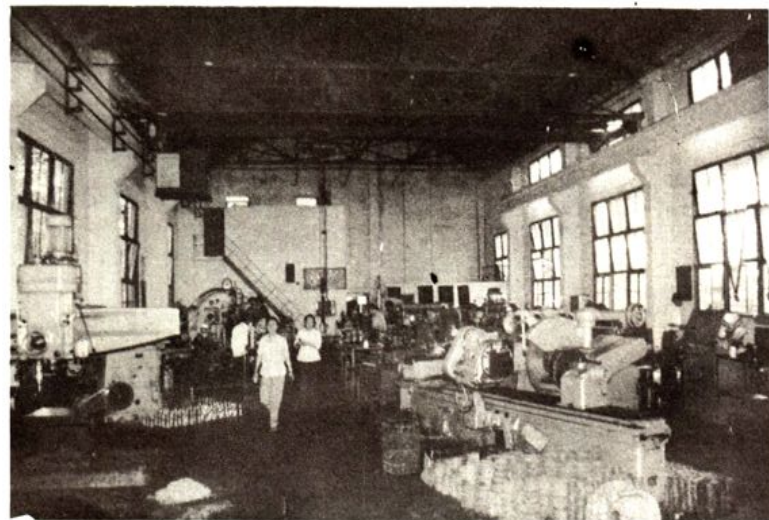
锻 工 车 间



铸 工 车 间



冲 焊 车 间



试 制 车 间