

017114

# 贵州省三都水族自治县

GUIZHOU SHENG SANDU SHUIZUZIZHIXIAN

## 地名录

DIMINGLU

内部资料



三都水族自治县人民政府

# 贵州省三都水族自治县

GUIZHOU SHENG SANDU SHUIZUZIZHIXIAN

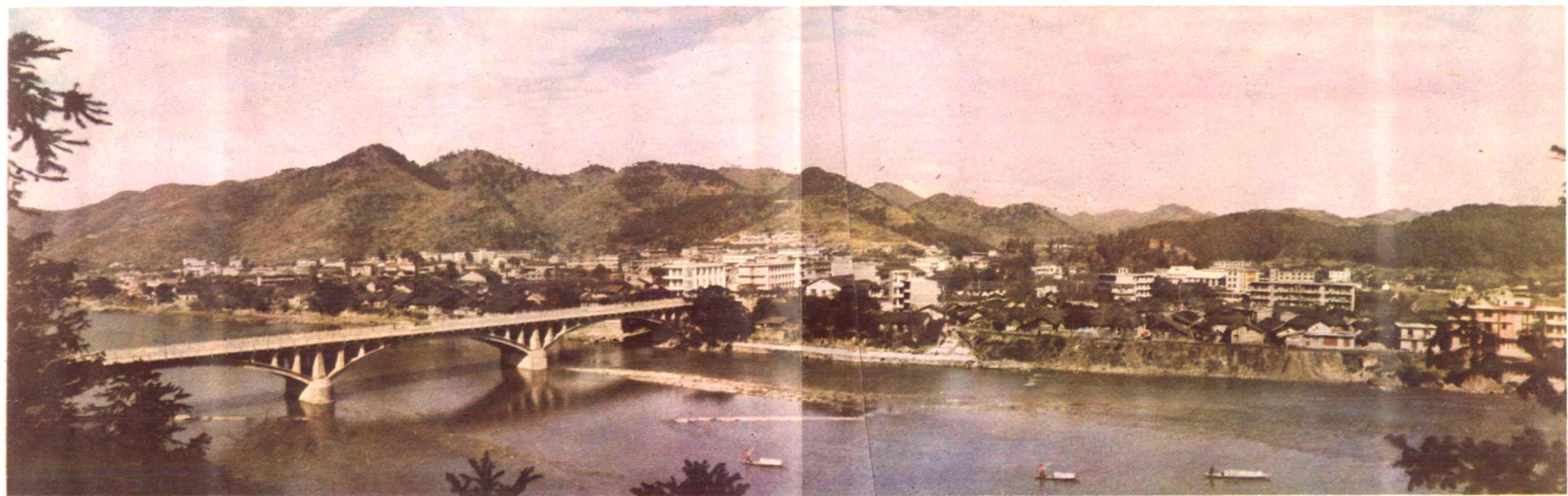
## 地名录

DIMINGLU

(内部资料)

三都水族自治县人民政府

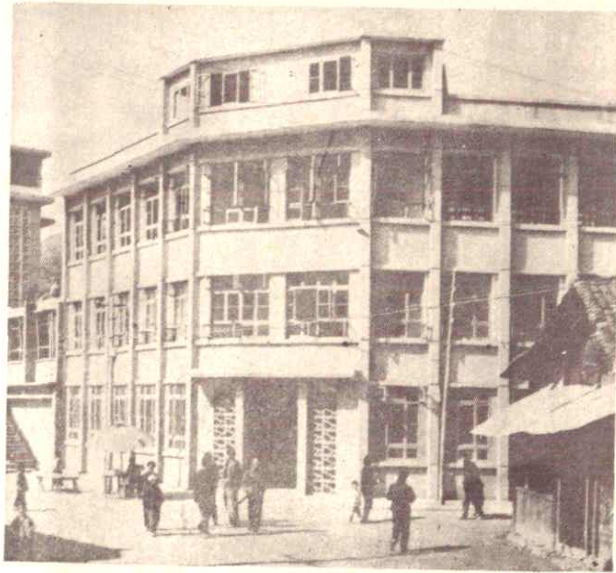
一九八七年十二月



三都水族自治县首府——三合镇全景



县人民政府



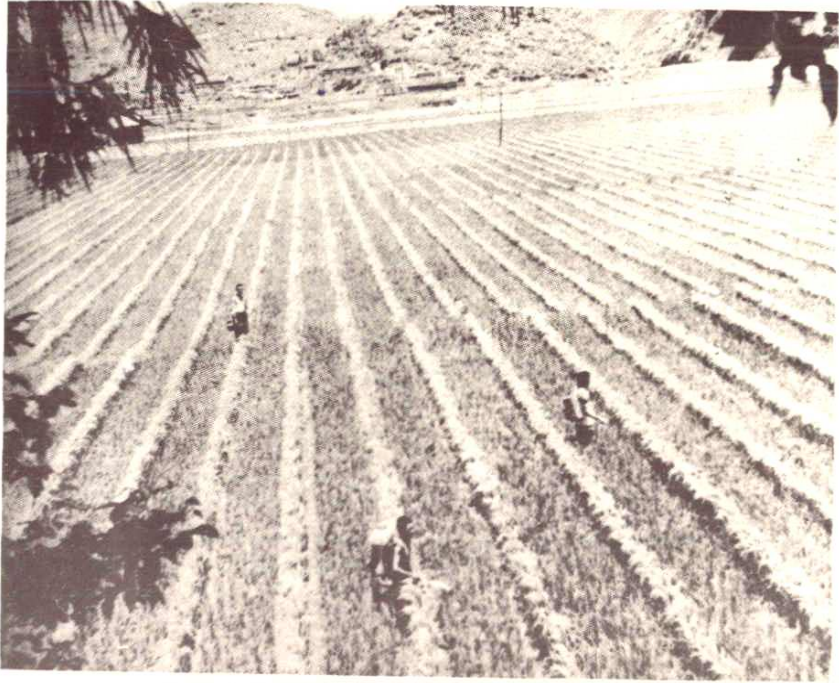
县文化馆



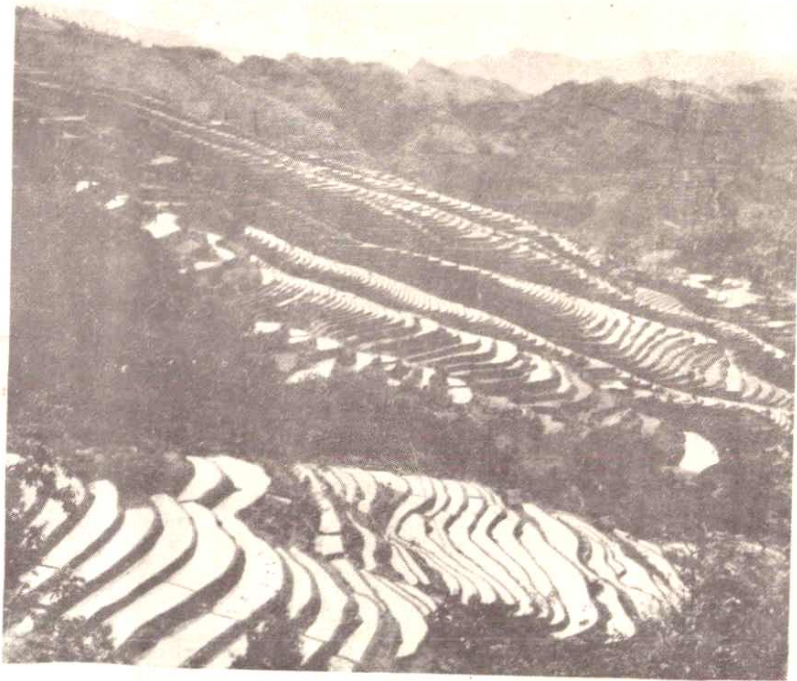
县民族中学



县民族师范

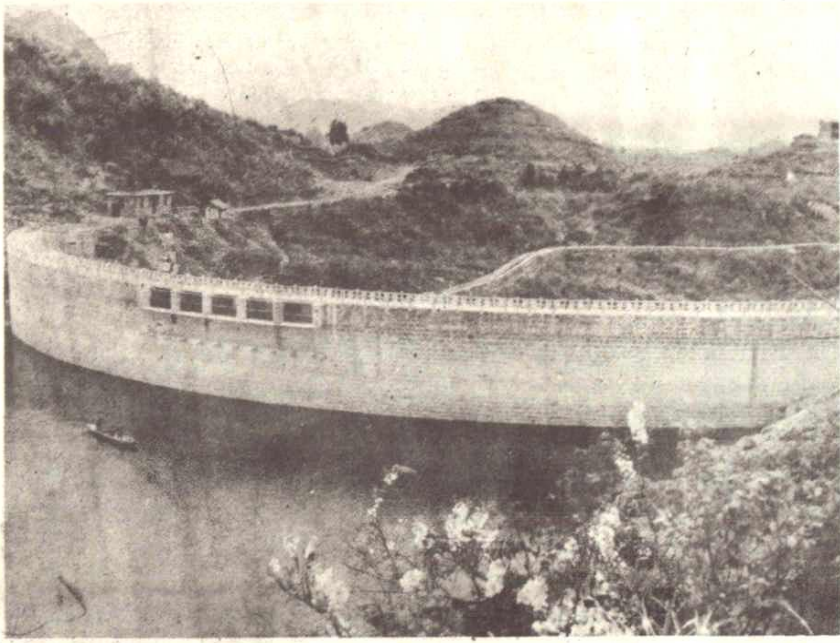


丰乐乡大坝

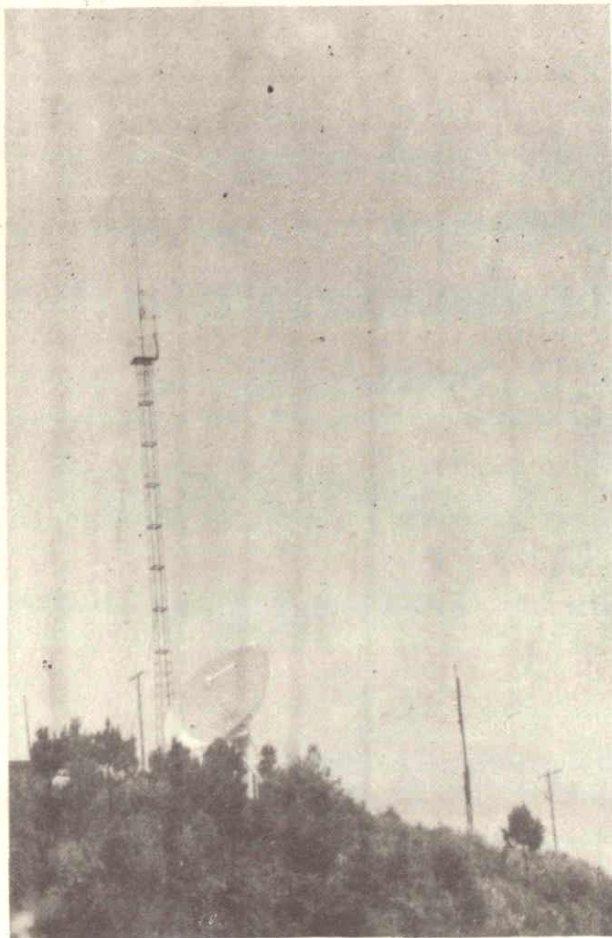


甲雄梯田

5



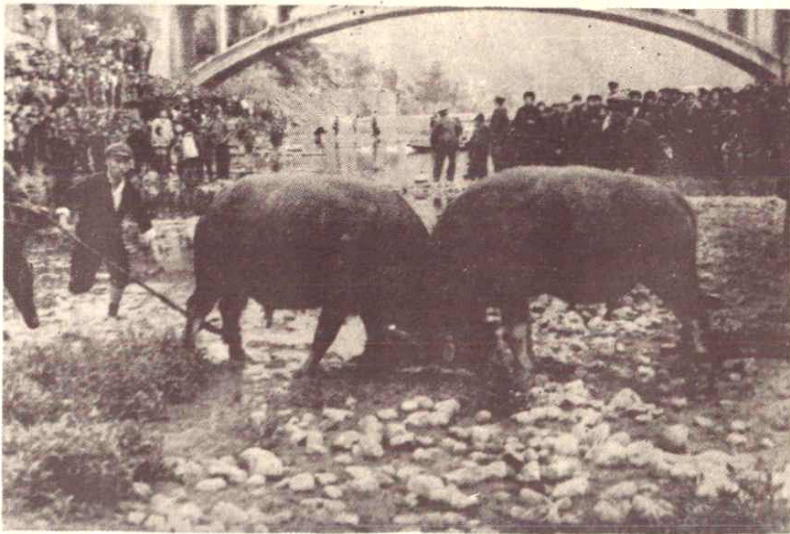
枚玄水库秀色



县电视差转台铁塔



国营拉揽林场林区一角



斗牛

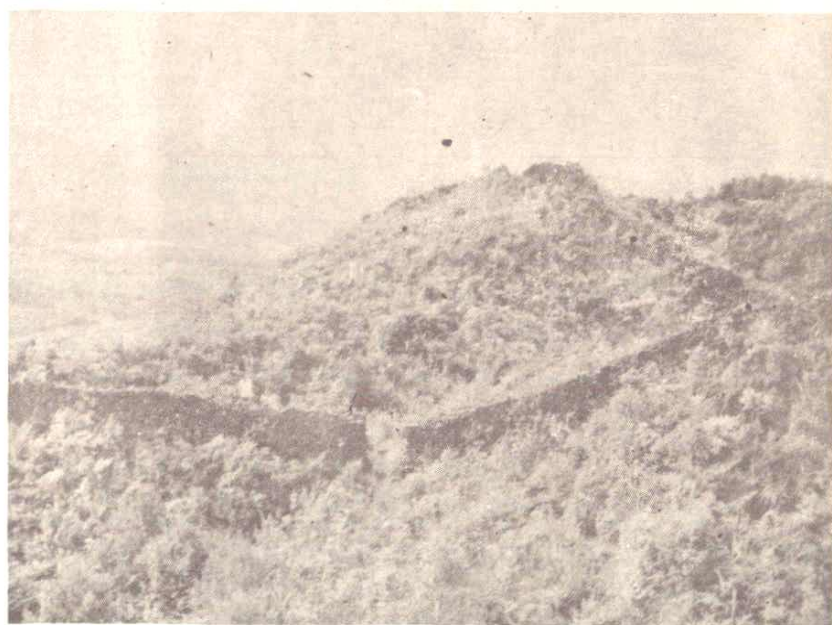
6







水族端节赛马



九阡枚彩背后坡筒大王大本营旧址

7



中和瀑布



都江古府西门

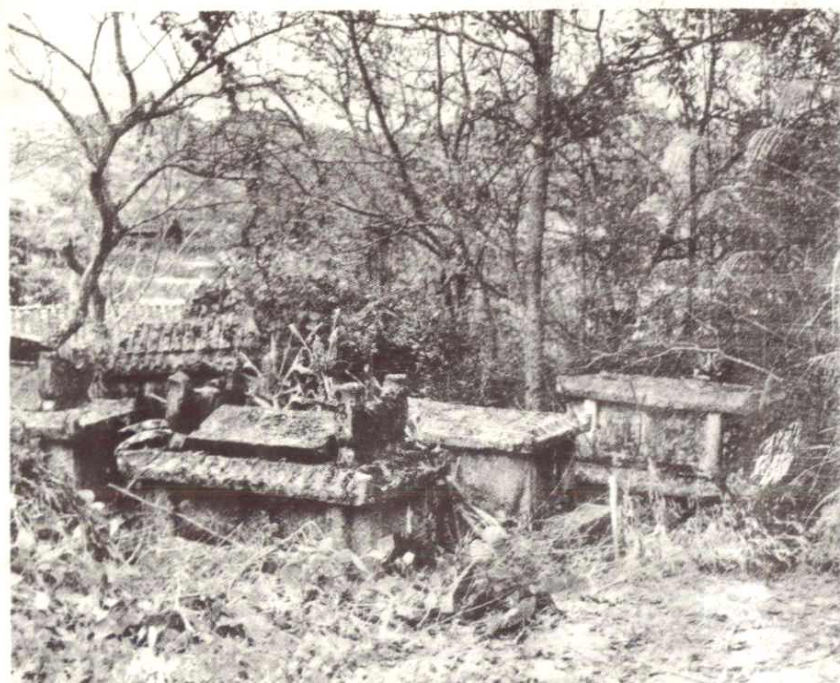


雪花洞仙人桥

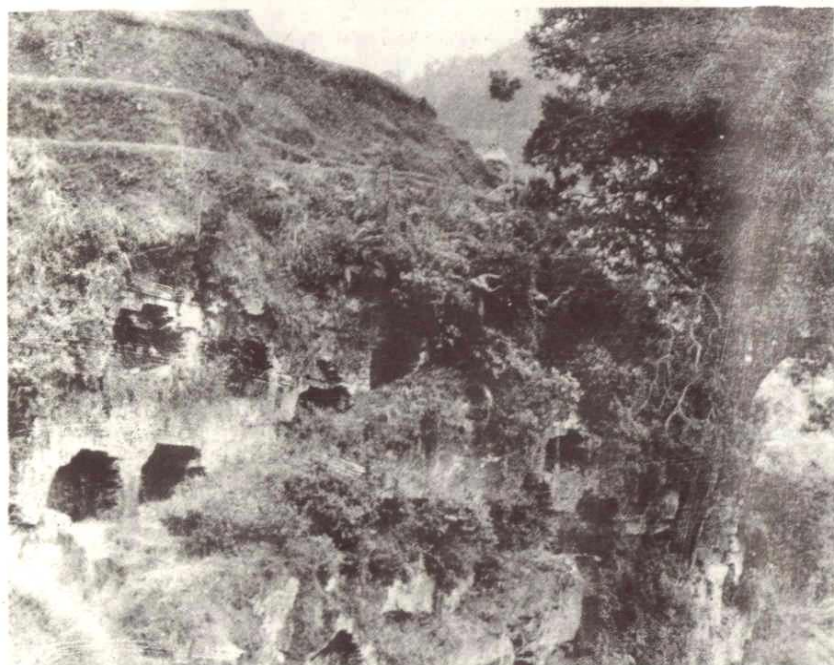


上江鎮布仰摩崖

8



水龙引朗水族石棺墓



羊福达洛苗族岩墓群

# 前 言

地名是人类进行社会交往的工具，是祖国文化的重要组成部分。地名的称呼和书写是否正确和统一，将对军事、外交、新闻、出版、交通、邮电、测绘、文教等部门都有直接的影响。因此，开展地名普查工作，为我县地名逐步实现标准化，具有相当重要的历史意义和政治意义。

我县地名普查工作，是根据国务院国发（1979）305号文件，以及省人民政府、省军区黔发（1980）36号、193号文件和贵州省地名领导小组关于印发《贵州省地名普查实施细则》的通知精神，在县委、县人民政府的统一领导下进行的。历经一年多的外业普查和内业核实工作，按照中国地名委员会对全国地名普查的统一要求，圆满地完成了我县地名普查任务。为了巩固和正确使用我县地名普查成果。编写《三都水族自治县地名录》是十分必要的。它既是当前各部门急需的、准确完整的和法定的地名资料，同时也是国家行政管理科学的重要文史档案材料之一。

《三都水族自治县地名录》，包括地名图、概况文字材料和地名表三个主要内容。县、区、乡、镇地名图，是按照五万分之一的军用地形图绘制的，并对每个地名、村寨、山峰、河流、人工地理实体等都逐个进行核对调查。概况文字材料，综合反映了建国三十二年来我县的社会变革、经济文化状况，以及当地的地理位置、自然概貌、地名由来及历史沿革、名胜古迹，从而使人们不仅了解地名本身，而且对它所代表的实体有着一个概括的了解。地名表包括全县所有行政单位和自然村寨；主要山峰、洞穴、河流、水库、大型桥梁和农、林场，厂矿企事业单位的标准名称和汉语拼音。所以，凡是列入地名录的地名，都应是标准地名。今后使用三都水族自治县地名一律以此为准则。凡因特殊原因需要更改或新建村、寨等的命名，都要报经自治县人民政府批准，方能有效。

《三都水族自治县地名录》引用的数据和文字资料，来源于统计局、《自治县概况》编写组，农业区划办公室、人口普查办公室、水电局、工交局、计委、农牧局、教育局、林业局、民政局、卫生局、气象站、档案馆等单位一九八二年底的统计报表和文字资料。在此，我们谨向上述单位表示谢意。

三都水族自治县地名普查办公室

一九八三年六月十五日

9

# 目 录

## 第一部分：行政区划概论、标准化地名表

三都水族自治县概况.....	( 2 )
三合区.....	( 7 )
三合镇.....	( 9 )
三合乡.....	( 12 )
尧麓乡.....	( 16 )
拉揽乡.....	( 21 )
苗龙乡.....	( 25 )
大河区.....	( 29 )
大河镇.....	( 31 )
丰乐乡.....	( 37 )
河坪乡.....	( 43 )
烂土乡.....	( 47 )
巴佑乡.....	( 52 )
尧吕乡.....	( 58 )
普安区.....	( 61 )
普安镇.....	( 63 )
交梨乡.....	( 68 )
高洞乡.....	( 73 )
阳基乡.....	( 77 )
中和区.....	( 82 )
中和乡.....	( 84 )
水龙乡.....	( 89 )
地祥乡.....	( 93 )
塘州乡.....	( 97 )
安塘乡.....	( 102 )
都江区.....	( 106 )
上江镇.....	( 108 )
坝街乡.....	( 112 )
甲雄乡.....	( 117 )
打鱼乡.....	( 120 )
巫不乡.....	( 124 )

10

羊福乡	(127)
介赖乡	(131)
<b>周覃区</b>	(134)
周覃镇	(136)
三洞乡	(140)
水东乡	(145)
廷牌乡	(146)
恒丰乡	(152)
阳安乡	(156)
和勇乡	(160)
<b>九阡区</b>	(164)
九阡乡	(166)
水各乡	(171)
杨拱乡	(174)
板甲乡	(177)

## 第二部分：厂、场、站、道班

拉揽林场概况	(182)
--------	-------

## 第三部分：人工建筑物水库电站桥梁

枚玄水库概况	(186)
猪槽滩水库概况	(187)
比赛水库概况	(188)
采留水库概况	(189)
廷牌水库概况	(190)
大河电站概况	(192)
烂土电站概况	(193)
周覃电站概况	(194)
中和电站概况	(195)
倒马坎电站概况	(196)
三都大桥	(198)

## 第四部分：自然地理实体

### 山峰、山洞、河流、水井

瑶人山	(202)
山峰	(203)
山洞	(209)
都柳江概况	(210)



河流·····	( 211 )
梅坝水井·····	( 213 )
水井·····	( 214 )

### 第五部分：名胜古迹

三难滩（小溪摩崖和布仰摩崖）·····	( 216 )
仙人桥·····	( 217 )
引朗石墓·····	( 218 )
水族人民起义关卡遗址·····	( 219 )
万人坟·····	( 220 )
羊福岩墓群·····	( 221 )

### 第六部分：其他

地片地名表·····	( 224 )
消失地名表·····	( 225 )
三都县地名普查工作总结·····	( 228 )
三都水族自治县人民政府文件（1981）89号·····	( 231 )
三都水族自治县人民政府文件（1980）1 2 9号·····	( 233 )
三都水族自治县人民政府文件（1981）86号·····	( 234 )
三都水族自治县人民政府办公室文件（1981）1 1 1号·····	( 235 )
三都水族自治县人民政府文件（1983）18号·····	( 236 )
三都县大队更名表·····	( 237 )
编后·····	( 239 )