

● 云南地州市县概况

● 玉溪地区分册



云南人民出版社

云南地州市县概况

玉溪地区分册

中共云南省委政策研究室
云南省志编纂委员会办公室

主编

责任编辑：梁友璋

封面设计：林维东

云南地州市县概况

玉溪地区分册

中共云南省委政策研究室
云南省志编纂委员会办公室 主编

*

云南人民出版社出版

(昆明市书林街100号)

云南新华印刷厂印刷 云南省新华书店发行

*

开本：850×1168 1/32 印张：6.625 字数：145,000

1987年3月第一版 1987年3月第一次印刷

印数：1—14,500

统一书号：11116·175 定价：1.70 元

《云南地州市县概况》编辑组

马汉儒 戴炽昌 郭其泰 彭丹

《玉溪地区分册》编审人员

编辑·编务 徐平 司祖铭 李佳伟 梁耀武 李成鼎

李学忠 胡铮 李乐云

编写者 玉溪地区 李佳伟 梁耀武

玉溪市 李文彦 梁耀武 申来寿 戴天安 邹瑾

江川县 王金坤 史智华 邢树文 张有义 张廷仁

张绍文 张嘉恩 杨玉刚 单宪章 赵运宇

赵鸿昌

澂江县 刘儒 李昂 陈士俊 秦显 张汉光

通海县 宋正敏 唐尚贤 杨文权 林伯冀 胡涛

钱开贵 童永年 戴元勋

华宁县 张士儒 刘峒 豆祖焘 张仰之

易门县 李贵皆 吴志强 孙乃炎 杨寿宏

峨山彝族自治县 巨天泽 王遇 龙迪光 杨旌践

桂东东 柏映荣 罗兴武

新平彝族自治县 李树人 王开祥

元江哈尼族彝族傣族自治县 白玉龙 喻绍康 李崇龙

图片编辑 范希胜

地图制作 刘敏红 尹玉珍 王豫昆 王建平

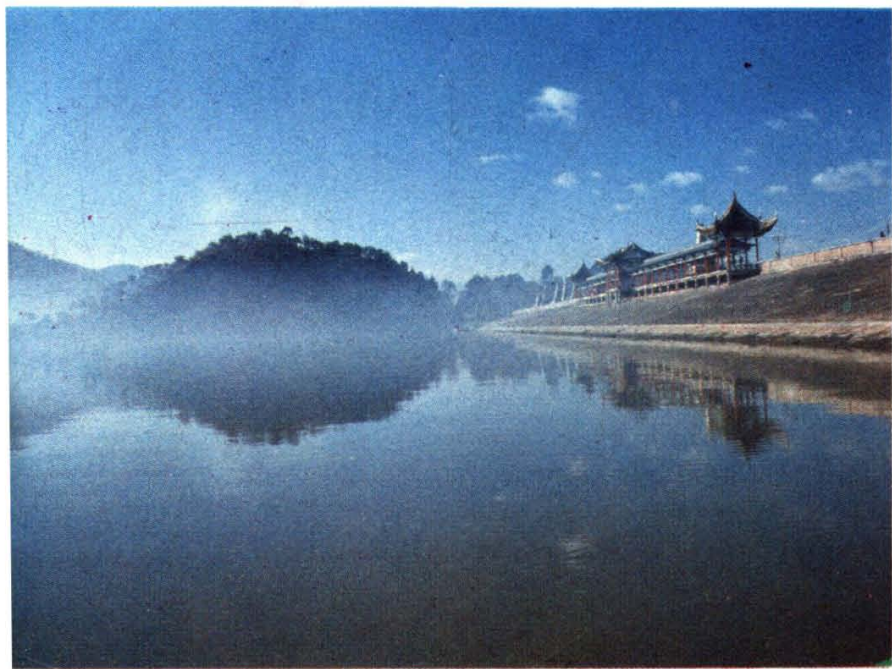
审校者 周钟德



▲ 玉溪卷烟厂

该厂建于1956年。建厂以来，经济效益高，1985年生产卷烟63万多箱，全厂职工人均创税利15万元；产品质量稳定，生产的《红塔山》、《阿诗玛》、《恭贺新禧》牌香烟，是1986年初评出的全国18种名牌烟中的3种。

(张畔珠 摄)



◀ 东风水库

东风水库建于1958年，坝高47米，总库容8,900万立方米，是玉溪市工农业生产和人民生活用水的主要水源，也是玉溪地区最大的水库。1981年辟为公园，增建了一批游览设施。

(张金明 摄)



▼ 玉溪烤烟地和主料烟叶

玉溪是著名的“云烟之乡”。1985年，全区产烤烟12,186万斤、卷烟63.77万箱，“两烟”（卷烟、烟叶复烤）产值达59.25万元，占全部工业产值的58%。这是玉溪烤烟地和主料烟叶。
(林维生、朱勇 摄)



◀ “云玉一号”水稻良种

这是地区农科所培育的抗病、抗旱、高产水稻良种，有广泛的适应性，最高亩产达1,443.5斤。

(林维生 摄)

▶ 易门铜矿木奔选矿厂

易门铜矿是采选联合、年产精矿含铜万吨以上的我国八大铜矿之一。图为木奔选矿厂一角。

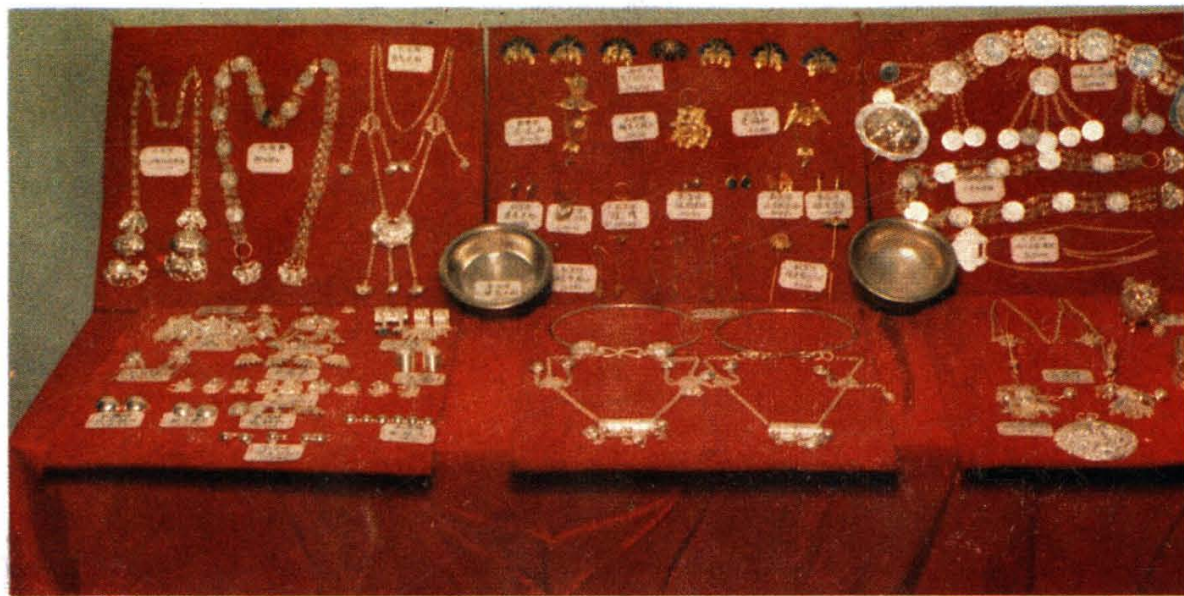
(周志林 摄)



▼ 通海银饰品

已有百年生产历史的通海银饰品，造型美观，制作精致，深受各族群众喜爱。

(林维生 摄)

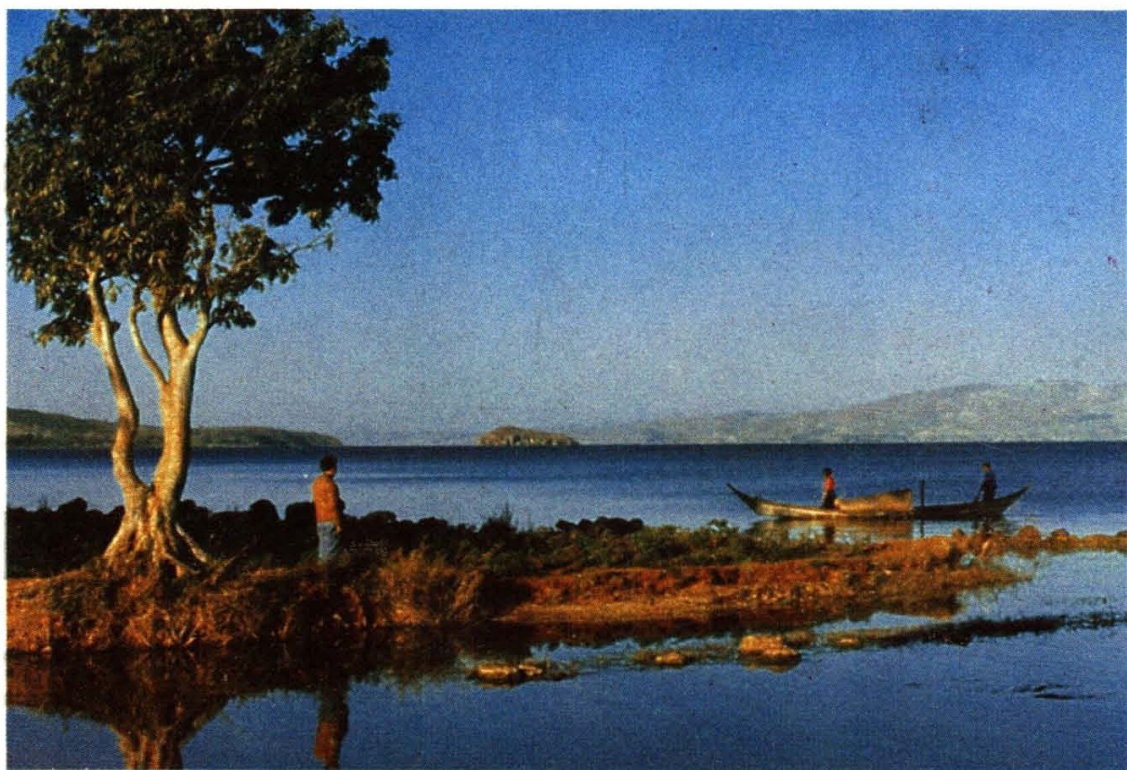




▲ 玉溪红塔

在玉溪市东南红塔山上，初建于元代，清代重修，高35米，为密檐式八方七级实心塔。

(龙跃之 摄)



▲ 抚仙湖

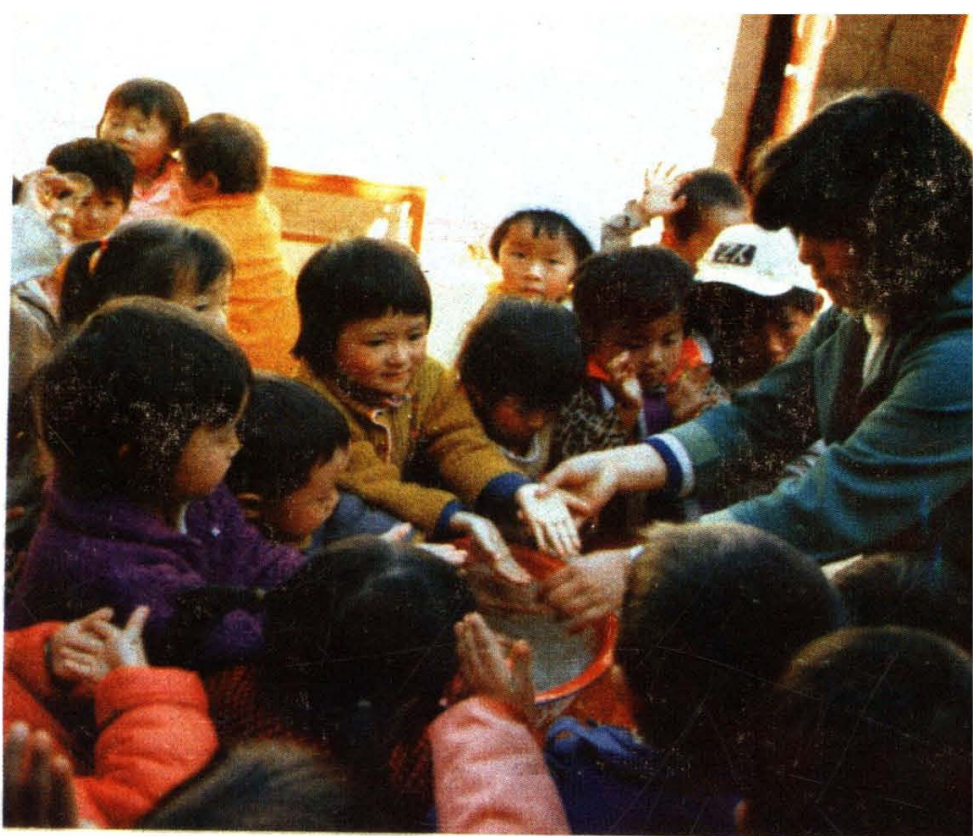
抚仙湖位于澄江、江川、华宁三县之间，最大水深155米，平均水深87米，是本省最深的湖泊，也是我国第二深水湖。

(喻学勤 摄)

► 易门个体户幼儿园

1984年，玉溪地区有各行各业的专业户、重点户64,842户，占农村总户数的21.1%。这是易门县个体户兴办的一所幼儿园。

(许荣明 摄)



► 夏洒江上

玉溪是个多民族杂居的地区，少数民族占全区总人口的30%。这是傣彝两族的小姑娘在新平夏洒江上同舟游玩。

(喻学勤 摄)





▲ 秀山公园

秀山位于通海县城南，景色秀丽。1962年朱德委员长到此视察，曾写下“此地文物盛，花桩百样殊”，“秀山雄城后，林茂似玉壶”的诗句。

(张金明 摄)



◀ 开新街

开新街是峨山县塔甸、富良棚等地彝族的一种传统活动，时间在春节后的第一个街天。届时，街子上商业交易活跃，民间传统文艺活动热闹异常。

(郭凌 摄)



▲ 牛虎铜案

江川李家山古墓群年代远在2,500年左右。1971年至1972年出土的大批青铜器，代表了古滇青铜器文化的发展水平。牛虎铜案造型奇特，结构完美，铸工精细，是一件不可多得的古代艺术珍品。

(邹永琼 摄)

▶ 聂耳铜像

玉溪市是人民音乐家聂耳的故乡。在聂耳逝世50周年时，玉溪人民在城南新辟了公园，竖立了他的铜像，供人们瞻仰。

(龙跃之 摄)



▼ 玉溪花灯

玉溪花灯在云南享有盛名，在玉溪有广泛的群众性。这是传统花灯歌舞鹌蚌相争在街头演出。

(黄燕萍 摄)





◀ 花街路上

花街是元江哈尼族彝族傣族自治县傣族人民的传统节日。每年农历五月初六、初七，人们身着盛装，成群结队拥向傣族聚居的大水平，纵情歌舞，欢度佳节。

(喻学勤 摄)

▼ 盘溪民族团结桥

到1984年，玉溪全区公路车里程达4,914公里，修建永久公路桥193座，改变了交通闭塞状况。图为长115.25米的盘溪民族团结桥。

(郭凌 摄)



序

《云南地州市县概况》是继《云南省情》之后又一本介绍云南情况的资料书。这两本书从纵横两个不同的角度，介绍了云南的基本情况，帮助人们全面、系统地认识云南的省情。

当前，我们正在进行社会主义现代化建设的伟大事业。在党中央的正确领导下，我们能否把云南的事情办得好一点，关键在于我们是否能够把党的路线、方针和政策同云南的实际结合起来。要做到这一点，首要的条件就是要对云南的省情有一个全面、系统的了解，对云南的历史和现状有一个清晰的认识。

要正确地认识和研究云南，一方面要联系全国的情况，研究普遍性、共同性的问题；还有更重要的方面，就是要研究云南的特殊性，包括研究各地州市县，各个民族的特殊情况和特殊问题。云南的自然条件千差万别，各个民族的发展状况参差不齐，在长期的历史发展过程中，形成了各个地区之间、民族之间极大的差异性和不平衡性。这就给我们的研究工作和实际工作带来了

相当的难度，提出了更高的要求。但事物总是具有两重性的，在差异性和不平衡性中，正好存在着多种多样的发展优势，尤其是矿产、林业、畜牧业资源和热带、亚热带资源极为丰富。各个地区、各个民族只要吃透中央的精神和自己的情况，从当地的实际出发，找到正确的发展道路，实事求是、因地制宜地扬长避短，发挥优势，全省的现代化建设就会出现一个新局面。那样，云南的面貌就会大为改变，实现本世纪末的奋斗目标就大有希望。编写、出版《云南地州市县概况》一书的意义就在这里。我为之作序也正是寄予这样的希望。

普朝柱

一九八六年二月二十八日

编辑说明

一、《云南地州市县概况》全书共145篇，由地、州、市、县（区）各自撰稿，并提供照片，经地、州、市领导机关审查，而后由本书编辑组汇编。各篇字数，县（市）一般1.5万字，地区和自治州2万字，省辖市3万字左右。全书各政区图均由云南省测绘局绘制。

二、各县概况的体例是统一的。分为自然条件、经济、文化、党政、文物胜迹、著名人物、重要事件7部分。设定条目共31个，含位置面积、建置沿革、行政区划、人口民族、地形、山脉、水系、气候、土壤、自然资源、社会总产值·国民收入·工农业总产值、农业（含林业、畜牧业、副业、渔业）、水利、工业、交通运输、邮电、乡镇企业、商业、土特名产、财政金融、城镇建设、人民生活、教育、科技、文化艺术、广播电视、卫生（含计划生育）、体育、党的组织、人民政权、干部队伍，并附现任县委书记、县长、人大常委主任、政协主席、纪委书记名单和历任县委书记、县长名单。另外，还有侨务、自然保护区（点）、民主党派等选择条目。

各篇首的文字，旨在概括和揭示本地的特点。

县级市概况体例，除改“城镇建设”为“城市建设”，将“农业”与“工业”易位外，其余相同。

三、省辖市概况体例，根据城市的特点安排篇目结构，以反

映城市的建设和社会经济面貌。

地、州概况体例，参照县概况体例，一般不写城镇建设、土特名产、文物胜迹，对著名人物和重要事件，只着重记述外籍人物和涉及数县的同一历史事件。

四、本书着重记述经济和文化的现状，对建国初的情况，只作简略的回顾。工农业总产值及主要产品产量，则择取1952年、1980年、1984年等年代的数字，以方便对比。

五、云南世居民族族种之多，为全国之首。对民族区域自治地方的冠称民族，以及人口虽然不多，但只在云南聚居的民族的语言文字、宗教和婚姻、丧葬、传统节日等生活习俗，书中均作了简略的介绍。

六、人物以介绍本籍的为主，对外籍的只择记载誉人士，在世人物均未收录。

七、重要事件，以县城解放时间为界，在这之后的事件，一般不记入。

八、本书资料，一般截止于1984年末。文内统计数字未记明时间的，亦以此为准。延及1985年情况的，俱已注明。产值择年对比，均按1980年不变价格计算。

书中的统计数字是由地、县两级统计部门提供的。但由于尚未查明的技术原因，一些地州市内各县的数字加总与地州市的合计数稍有出入；由于统计口径不同，某些数据也有不尽一致的地方。使用时请加注意。

九、书中各地、州、市、县面积，按省测绘局1985年测绘数据填列。

十、全书依地、州、市的建制分册出版，计有昆明市，东川市，昭通地区，曲靖地区，玉溪地区，思茅地区，临沧地区，保

山地区，丽江地区，大理白族自治州，楚雄彝族自治州，文山壮族苗族自治州，红河哈尼族彝族自治州，西双版纳傣族自治州，德宏傣族景颇族自治州，怒江傈僳族自治州，迪庆藏族自治州，共17个分册。

由于水平有限，书中还存在不少缺点和疏漏之处，敬请读者批评指正。

**中共云南省委政策研究室
云南省志编纂委员会办公室**

1986年1月