

009642

宜丰县经委

國營工業誌



凡 例

一、本志主要将宜丰县经委国营工业的历史和现状进行记述，定名为《宜丰县经委国营工业志》。

二、本志贯串古今，详今略古，系统记述建国后县经委所属企业的发展和变化，下限至1985年底。

三、本志层次结构分章、节、目。全志9章、30节，约21万字。采用以时为经、以事为纬、横排竖写、竖横结合的记述方法。

四、本志采用记、志、传、图、表、录等体裁，以志为主。

五、本志所用资料，来自省图书馆、省文史资料办公室、省总工会，县档案局、县统计局、县财政局、县经委各厂档案室，以及有关部门的知情人、当事人提供的材料，编纂时一般不注明出处。

六、各厂的经济情况统计表的人数是年平均人数，1985年各企业人数是年底实际人数。

七、各厂矿企业土地面积是县土地办公室实际丈量的数字，建筑面积是县房屋普查、工业普查办公室提供的数字。

八、建国后历年经济效益情况表，是根据历年来各企业报县财政的年报数字，汇总编制而成。

九、人物传主要是企业厂长以上。先进人物指地区行署以上单位表彰人物。

十、按志书体例，不夸不讳，不讲空话，不加评论，记人不加“同志”等称号。

資源丰腴，
工業雄姿初
展，又乘改革
長風，宏圖
指日可就。

曹鳳臺

六年七月一日

102-1款

艰苦的旅程

创业者
的足跡

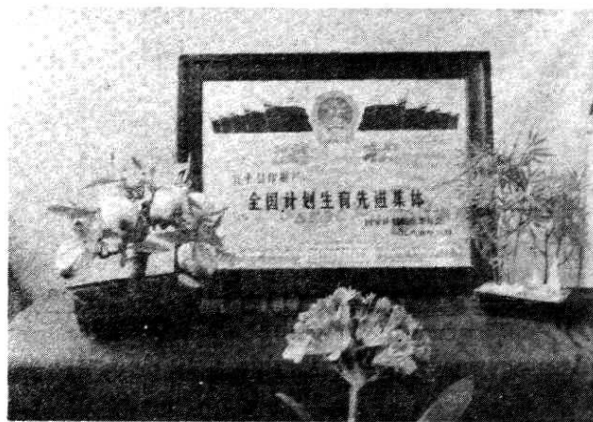
任自亮
九〇年九月



宜丰县经济委员会 1985年获全省经济效益先进单位奖杯



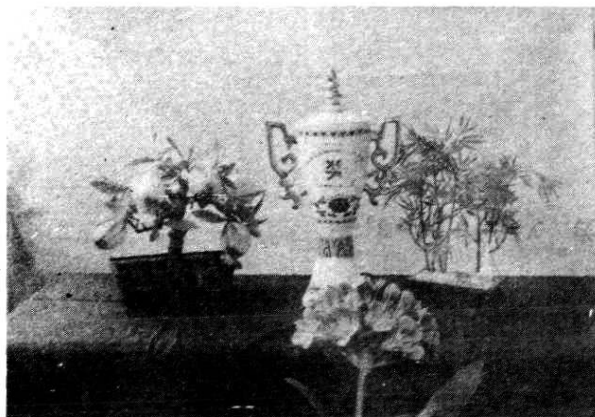
宜丰县企业整顿 1985年获全省企业整顿先进单位奖状



宜丰县印刷厂 1985年获全国计划生育先进单位奖状



宜丰印刷厂 1985年获全省经济效益先进单位奖杯



宜丰县人造板厂 1985年获全省经济效益先进单位奖杯

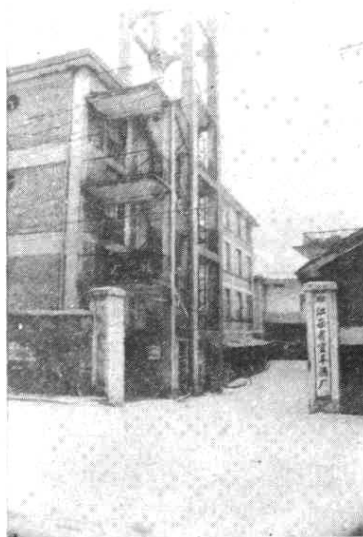


宜丰县化工厂 1985年获全省经济效益先进单位奖杯

宜丰县经济委员会



宜丰县酒厂



宜丰县食品厂



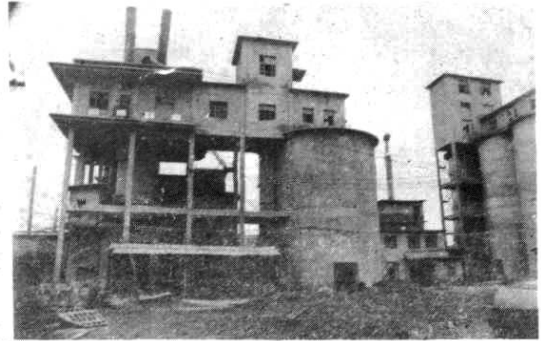
宜丰县印刷厂彩印大楼



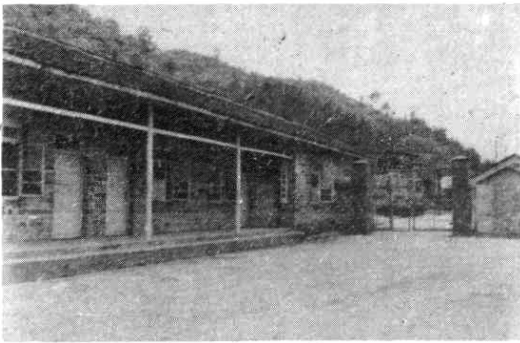
宜丰县水轮机厂



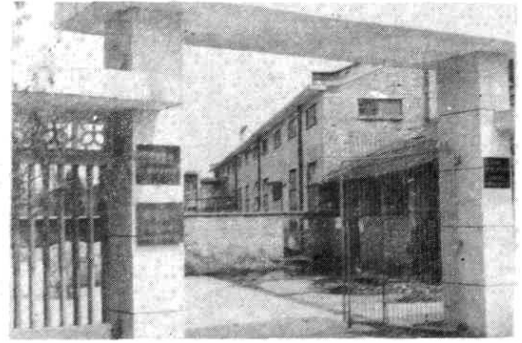
宜丰县人造板厂一角



宜丰县水泥厂一角



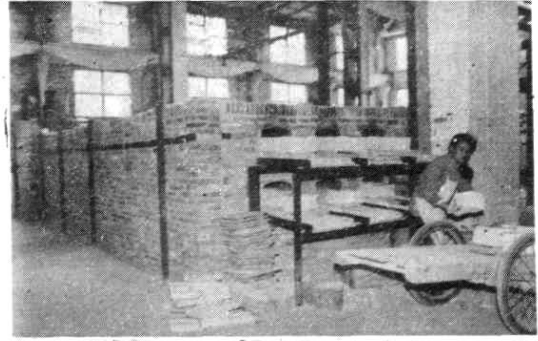
宜丰县家具厂



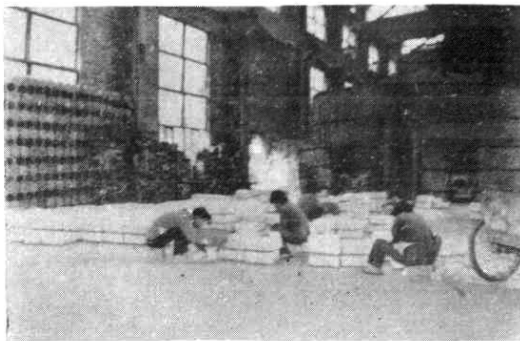
宜丰县建材厂



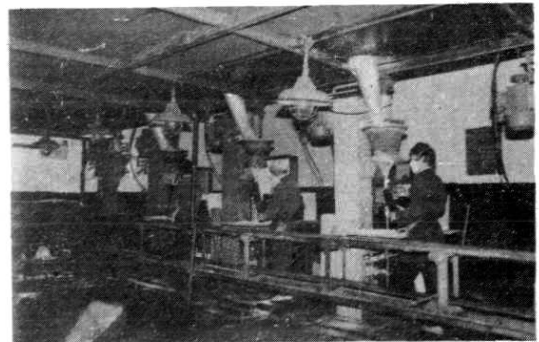
宜丰县酒厂化验室



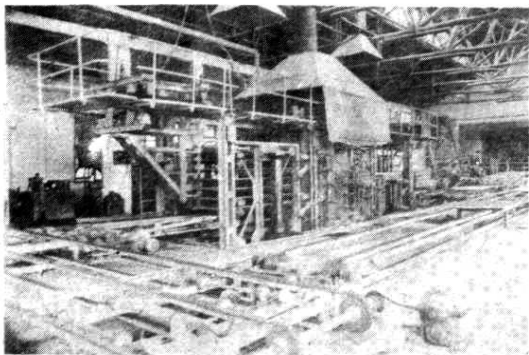
宜丰县瓷厂正在烧瓷板



宜丰县瓷厂正在验收瓷板质量

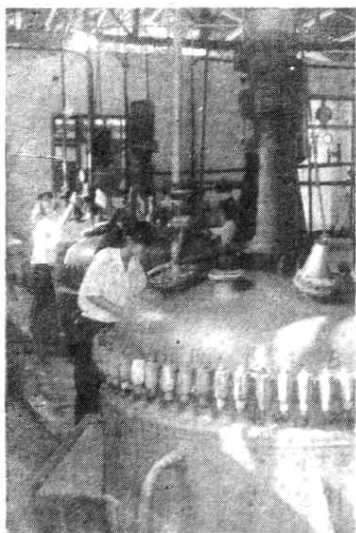
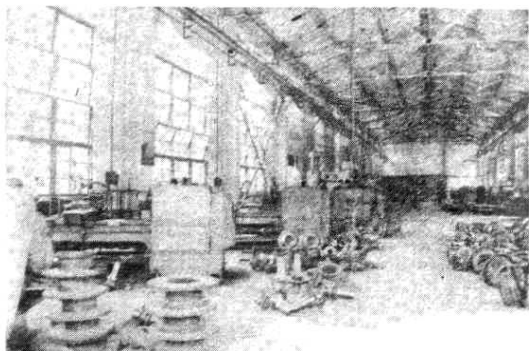


宜丰县化工厂正在生产民用炸药

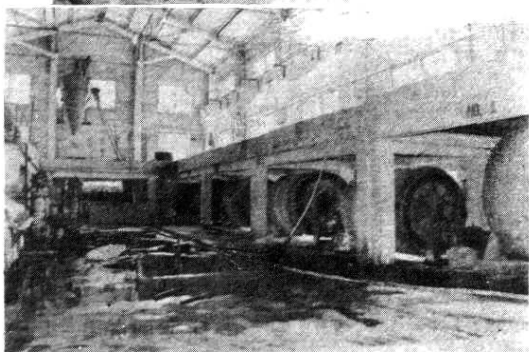


宜丰县人造板厂刨花板车间

宜丰县水轮机厂第二车间



宜丰县化工厂化工设备之一



宜丰县瓷厂一车间

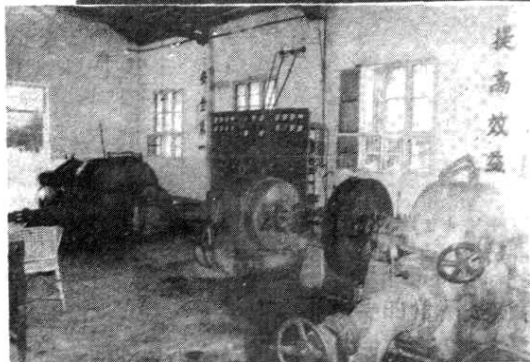
宜丰县酒厂部份酒类



宜丰县食品厂部份食品



提高效率



宜丰天宝乡1978年购买县水轮机厂生产的水轮机安装在黄沙电站。



宜丰县印刷厂机印车间一角

序

朱 祥 清

编修方志，在中华大地延续了一两千年，成为我国文化事业的一项优良传统，究其根本，在于地方志能经世致用。

自一九八〇年以来，新编地方志工作在全国轰轰烈烈展开，其规模和成果是历代无可比拟的。当今的“方志热”有其深刻的历史内涵。发展社会主义生产力是我国整个社会主义初级阶段的中心任务，这一任务的实现，必须坚持党的四项基本原则，必须执行改革、开放政策。由此，全面地、系统地弄清地情、行情，以利各地领导部门正确决策，便成了当务之急。

以系统地、完整地记述一地自然和社会的历史与现状为己任的新方志，便勇敢地站了出来，并庄严地宣告：为社会主义的物质文明和精神文明建设服务是自己的唯一宗旨。

《宜丰县经委国营工业志》是我省方志百花园里绽出的一朵新花。

——共和国诞生后的宜丰国营工业发展状况，是《宜丰县经委国营工业志》的主体。它以确凿的史实，从一个角度展现了社会主义初级阶段起始时期的生动画面。

——《宜丰县经委国营工业志》的内容以工业生产为中心，全面反映了与其相关的行业、管理、职工队伍、科技、党群诸方面的现状，它以完整的系统的资料为宜丰国营工业的改革提供决策依据。

——图表、照片的广泛合理应用，不仅增强了志书内容的直观性，真实性，而且显示了浓郁的时代气息。

纵观全志，资料丰富、翔实，排列有序，结构严密，是一部颇有价值的专业志。

志办同志，筚路蓝缕，勤于耕耘，几年功夫志成问世，可喜可贺！

志书出版之际，索序于我。谨献数语，是为序。

目 录

概述.....	(1)
大事记.....	(4)
第一章 机构沿革.....	(12)
第一节 管理机构.....	(12)
第二节 生产机构.....	(18)
第二章 工业资源.....	(27)
第一节 地下资源.....	(27)
第二节 地表资源.....	(37)
第三章 生产概况.....	(38)
第一节 生产规模.....	(38)
第二节 生产设备.....	(41)
第三节 产品产量.....	(54)
第四节 经济效益.....	(59)
第四章 主要行业.....	(62)
第一节 食品加工业.....	(62)
第二节 木材加工业.....	(67)
第三节 建材业.....	(70)
第四节 机械业.....	(75)
第五节 印刷业.....	(79)
第六节 化学业.....	(83)
第七节 陶瓷业.....	(85)
附：关停并转工业企业.....	(86)
插图.....	(90)
第五章 企业管理.....	(91)
第一节 管理体制.....	(91)
第二节 经营管理.....	(96)
第三节 质量管理.....	(97)
第四节 财务管理.....	(101)

第五节	生产管理.....	(112)
第六节	技术管理.....	(112)
第七节	设备管理.....	(113)
第六章	科学技术.....	(126)
第一节	科技队伍.....	(126)
第二节	科技活动.....	(127)
第三节	科技成果.....	(127)
第七章	党群工作.....	(129)
第一节	党的工作.....	(129)
第二节	工、青、妇、民兵工作.....	(131)
第八章	职工.....	(133)
第一节	职工队伍.....	(133)
第二节	职工教育.....	(133)
第三节	职工福利.....	(134)
第九章	人 物.....	(140)
编后记		(143)

概 述

宜丰建县始于三国吴大帝黄武年间(公元222——229年),迄今1760多年。第二次国内革命战争时期,宜丰县工农革命运动如火如荼,先后建立过县、区、乡各级苏维埃政权,并一度成为湘鄂赣省革命活动中心地带之一。

宜丰县位于赣西北九岭山脉南缘,地处东经114°30'至115°08'、北纬28°17'至28°40'之间,地势自西北向东南倾斜,海拔千米以上的高山有三十座,岗丘起伏,青山逶迤,林木娟秀,土地肥沃,气候属中亚热带温暖湿润区,四季分明,雨量充沛,光照充足,无霜期长,年平均无霜期263天,年平均气温17.1℃,年平均降水量1741.3毫米。这种优越的自然条件,构成了粮食种植面积大,竹木蓄积量多,水资源丰富的优势,为工业生产提供了得天独厚的物质基础。

全县总面积为1935平方公里,约291万亩,其中耕地378113亩,占总面积的13%,人均耕地1.55亩。全县16个乡、镇共56706户、244430人,其中农业户40504户、农业人口187168人、从事农业的男女劳动力有57879人。1985年全县产粮34657万斤,人均产量1423斤,为本县粮食加工工业提供了充足的粮食资源。

全县山地面积202万亩,占总面积的69.41%,有林面积为155万亩,活立木总蓄积量455万立方米,居全区第三位;毛竹蓄积量4915万根,居全国第六位,全省第二位,全区第一位,为本县发展竹木加工工业提供了丰富的竹木资源。

地下资源有煤、铁、锑、锡、铌、钽、铍、钨、铀、铯、锂、磷钇矿、铜、黄铁矿、银、金、稀土、铅、锌、锰、石膏、瓷土、石灰石、草炭、钾长石、铅土矿等26种,新庄至口溪一带的多金属矿、棠浦至敖桥一带的煤、同安等地的瓷土资源都很丰富,为工业生产提供了珍贵的矿藏资源。

全县溪流纵横,水资源更为可观,水能理论蕴藏量达7.27万千瓦,可开发4.27万千瓦。全县正在运行的小水电站119座,装机154台,装机容量12567.9千瓦,年发电量3427.6万度,与赣西供电所联网供电。1983年,经国务院批准,宜丰县列为全国农村电气化试点县之一。

交通以公路运输为主,西通宜春、萍乡、铜鼓、长沙,东通新余、高安、南昌。县城距上高火车站26公里。县内各乡、村公路畅通,通车里程达882公里,沟通了城乡物资交流,加快了工农业生产的发展步伐。

宜丰的手工业生产历史久远。据出土文物推断,早在奴隶社会晚期就有制陶工具和陶器生活用具。新中国成立后,县内发现有四处较大的古窑遗址,即今县委院内、花桥船形山、敖桥樟陂。汉朝永和五年(140年)就有砖生产。唐代就有佛门胜地洞山所产“洞山甘泉

酒”的记载。宋诗人黄庭坚《赠密长老》一诗中“从来美酒无深巷”的佳句，对当时的酿酒业技艺作了高度评价。《江西通志》记载：明朝崇祯时期就生产叶青纸、晒纸、罗端纸、老火纸、中火纸。明朝中后期，个体手工业逐步发展。到了清代，出现了手工工厂和作坊。清末《盐乘》记载：“蚤桥烧瓷，猴溪琢石，棠浦伐山取煤，澄塘、牌楼煨灰，利皆微薄，不能通商。其行销出境者以纸业为大，纸分三种：一曰表芯、一曰乾古、一曰花笺。凡造花笺八人为一棚，每棚日出纸一块。全县境内计四百余棚，可养三千余人，岁出纸约十二万块。此外，唯烟叶、夏布竹木之属。烟叶以斤计，岁出八万三千斤有奇；夏布以匹计，岁出六千六百匹有奇。县城有糟坊八十四家、糕点店十六家、染房十家”。

新中国成立前，由于长期受帝国主义、封建主义、官僚资本主义的统治，技术落后，交通闭塞，工业停滞不前，全县只有少量的木竹采伐业、个体手工业，国营工业几乎没有。在第二次国内革命战争时期，1933年8月，修、铜、宜、奉县委建立了兵工厂后因红军转移而解散。1941年，宜丰县政府投资二万元开办了县立模范纸厂。1943年10月成立了县立手工纺织厂。1944年6月成立了改良瓷厂。这些厂，在当时“物价上涨，势如潮涌”、“营业税款甚钜，实难应付”的情况下，仅维持三四年都相继夭折。

新中国成立后，宜丰县地方国营工业从无到有，从小到大，从手工操作到半机械化生产，走上了一条崭新的道路，也经过多少次的迂回曲折。1951年公私合营棠浦电厂建成，1956年宜丰电厂建成，1958年先后办起了县钢铁厂、棠浦煤矿、农业机械厂、《宜丰报社》印刷厂、食品加工厂、酿酒厂、水泥厂、砖瓦厂、石灰厂、松香厂、炼油厂、湖坑煤矿、潭山造纸厂等十多个国营工厂。同年9月，织染合作社、被服合作社转为国营织染厂和国营被服厂，但都由于技术力量薄弱，原材料不足，缺乏科学态度和实事求是的精神，加之经验不足，企业亏损严重，有的当年上马，当年就下马。到六十年代初期大部份下了马，有的由国营企业又转为了集体企业。全县地方国营工厂仅存县农机厂、食品厂、印刷厂。六十年代末至七十年代初，兴办了县澄塘煤矿、化肥厂、水泥厂、砖瓦厂、化工厂等国营工厂，但经济效益差。1980年，开始进一步调整工业结构，县化肥厂下马转为县人造板厂，县建筑公司分为县建材厂、县建筑公司（归属建委），并开办了县瓷厂。1985年，县经委、工业局所属工业单位共十一个，共有干部职工1609人，固定资产净值754.8万元，主要设备377台（件），拥有食品、木材加工、建材、机械、印刷、化工、陶瓷七个行业。

新中国成立三十多年来，全县工业总产值逐年增加，到1985年止，全县工业总产值按1980年不变价格计算，达6955万元，占全县工农业总产值的42.2%。经委所属工厂1956年只有工业产值0.29万元，1966年61.01万元，1978年406.3万元，1985年995.4万元，占全县工业总产值的14.3%。党的十一届三中全会以后，纠正了左的错误，重质量、讲效益，积极发展适销对路产品，工业经济更加健康地发展。

工业生产的结构大体是：利用竹木优势，发展竹木加工业。县人造板厂是1980年在原化肥厂的基础上改产胶合板和刨花板的。建厂五年来，经济效益逐年增长，发展成为全县唯一的一个中型工业企业。1985年，生产胶合板1807m³、刨花板2032m³，木材利用率达到98%以上，实现利润50万元。

利用粮食优势发展食品工业。近年来，本县把发展食品工业、搞好粮食转化作为一件大事来抓。县酒厂利用本县盛产的优质“柳条糯”，大力发展传统名酒“糯米冬酒”，挖掘古老

酒种的酿造技艺，研制了滋补健身的“洞山延寿酒”、“渊明漉酒”，酒的产量迅速增长。1985年生产饮料酒1458吨，转化粮食354万斤，创造产值367万元。

利用地下资源、木材废料发展建材工业。利用丰富的瓷土、石英石、石灰石，先后办起了瓷厂、水泥厂，利用木屑、废料办起了建材厂。1985年建材行业工业产值412.5万元，占经委系统工业总产值的40%。

主要工业产品有水轮机、碾米机、胶合板、刨花板、水泥木屑板、白釉面瓷砖、饮料酒、彩印、糕点、炸药、家具等。

从经济效益来看，1958年至1980年全县地方国营工业共亏损543.07万元，1981年到1982年扭亏为盈。1983年到1984年实现税利289.6万元，1985年实现税利212.8万元，达到历史最好水平。可比产品成本1985年比1984年降低0.5%，主要原材料、燃料消耗降低率78.5%，定额流动资金周转加速2.78%，产品质量稳定提高率达100%。在实现二〇〇〇年的奋斗目标中，县直国营工业产值在“七五”期间翻了一番半。

现在，宜丰经委国营工业职工，正迎着改革的大好形势，锐意进取，开拓前进，为振兴宜丰经济而拼搏，为谱写新的历史篇章而奋斗。

大事记

本县工业建国前主要是手工生产，对手工生产的大事主要由二轻、乡镇志内记载。

民国九年（1921年）四月，双峰、黄岗、逍遥等地一百多个纸槽的四百多名纸工，为了反抗封建剥削，要求改善生活待遇，举行连续八天的大罢工。

民国二十二年（1933年）八月，苏区修铜宜奉兵工厂在今潭山镇大坪村南洞建成，次年四月，因红军转移而解散。

民国三十年（1941年）三月一日，宜丰县立模范纸厂在桥西乡柴源村建成，民国三十五年（1944年）八月解散。

民国三十一年（1942年）十一月，宜丰县立手工纺织厂在县城江家井刘家祠建成，民国三十四年（1945年）七月解散。

民国三十三年（1944年）十月，宜丰县改良瓷厂在潭山乡龙岗村筹建，民国三十四年（1945年）一月建成投产。民国三十六年（1947年）六月，改为瓷业股份有限公司，三十七年上半年解散。

1949年

7月15日，宜丰全境解放。同月17日，宜丰县人民政府成立。

1951年

7月1日，棠浦电厂正式发电，发电量6千瓦。

1956年

6月，设立县工业交通局，县手工业管理科同时并入县工业交通局。同月，中共宜丰县委设工业交通部。

11月10日，宜丰电厂向县城送电。

1957年

9月13日，中共宜丰县委财贸部与工交通部合并为县委财工部，统一管理全县财政贸易和工业交通工作。

1958年

3月19日，县委、县政府召开宜丰县第一次工业会议，会议主要内容是贯彻中央提出的“全党全民大办工业”的精神。

3月21日，湖坑煤矿建成，10月，并入棠浦煤矿。

5月1日，建立县农具车船修配厂、县食品加工厂、县酿酒厂、县《宜丰报》印刷厂、县松香厂。

6月20日，建立宜丰县钢铁厂，次年5月下马。

7月1日，《宜丰报》正式出版，宜丰第一次开始铅字印刷。

7月11日，建立县棠浦煤矿、县炼油厂。县炼油厂次年6月撤销。

7月27日，建立县砖瓦厂，1962年3月停办。

9月20日，撤销县工业交通局，分别设立县工业局、县交通管理局、县冶金燃料局。

10月7日，县棠浦煤矿炼焦成功。

同月，县水泥厂建成，次年8月停办。

同月，新昌镇织染合作社、被服社转为国营织染厂、被服厂，1962年3月被服厂转为集体企业，5月织染厂转为集体企业。

10月17日，县农具车船修配厂改名为县农业机械厂。

1959年

3月，县冶金燃料局、县工业局改为县重工业局、县轻工业局。

9月，县重工业局、县轻工业局合并为县工业局。

9月，棠浦煤矿下马。

10月1日，县农业机械厂副厂长罗生发在北京参加国庆十周年观礼。

同月，新昌镇伞业生产合作社转为国营用具厂，1962年3月国营用具厂转为供销社制伞加工厂。

同月，黄岗造纸社转为宜丰县国营造纸厂，1961年7月划归石花尖垦殖场管理。

11月2日，宜丰县有13名代表出席宜春专区工业、交通、基建“群英会”，宜丰县获重工业、轻工业、基建、交通4项全红奖励，县建筑公司、织染厂、机械厂、汽车运输站被评为全区工交基建战线标兵。

1960年

3月2日，县委工业交通工作部划分为“县委工业工作部”和“县委交通工作部”。

4月19日，成立县钢铁煤炭生产指挥部。

同月，棠浦煤矿第二次上马。

5月2日，县钢铁厂第二次上马。

5月23日，县委成立技术革命、技术革新领导小组。

5月27日，县棠浦煤矿移交上高钢铁公司经营。

8月，县农业机械厂生产的四吋、六吋、八吋台虎钳首次销往北京、上海等地。

10月14日，成立县农业机械研究所。

1961年

1月18日，县委决定撤销工业工作部、交通工作部，成立工业交通部。同时，县人民委员会决定撤销县工业局、县手工业管理局、县交通管理局，成立县工业交通局。

同月，县食品加工厂、酿酒厂合并为县食品厂。

8月至10月，国营工业企业精简下放425名职工参加农业生产。

9月24日，撤销县钢铁厂。

1962年

3月15日，建成县北门水电站，宜丰电厂停办。

9

4月，县食品厂购置冰棒机一台，县城第一次供应冰棒、冰水。

7月27日，县委撤销工交部。

8月，县内国营工业企业贯彻《国营工业企业工作条例（草案）》即工业七十条。

12月11日，县委恢复工交部。

1963年

12月，县印刷厂被评为宜春专区印刷行业厂际竞赛先进单位。

1964年

3月，各厂整顿职工队伍，开展“小四清”运动（清政治、清经济、清思想、清组织）。

7月，县农业机械厂生产的3井碾米机获宜春地区碾米机评比第一名。

1965年

6月14日，成立宜丰县经济委员会。

1966年

8月至9月，各厂矿受“文化大革命”影响相继成立“造反派”群众组织。

1967年

3月，造反派开始夺权，各厂领导机构处于瘫痪状态。

5月，县印刷厂承印《毛主席语录》、《毛主席诗词》、“老三篇”等著作。

5月3日，县革命委员会成立抓革命促生产指挥部，下设财工组。

9月，县拖拉机站、抽水机站并入宜丰县农机厂。

同月，县食品厂划归县生产生活资料服务站副食品组主管。

1968年

12月，各厂先后成立革命委员会。

1969年

4月10日，县澄塘煤矿建成。

9月1日，筹建县水泥厂。

10月1日，筹建县化工厂。

11月，筹建县化肥厂。

同月，成立县抓促部计划工业组。

1970年

4月，县化工厂土法生产炸药成功。

7月1日，县工业局成立。

10月，县水泥厂投产，四百标号水泥首次投放市场。

1971年

2月，成立宜丰县革命委员会工交办公室。

2月18日，县工业局革命委员会成立。

4月，筹建县瓷土矿，同年12月撤销。

1972年

1月29日，县农具研究所成立。