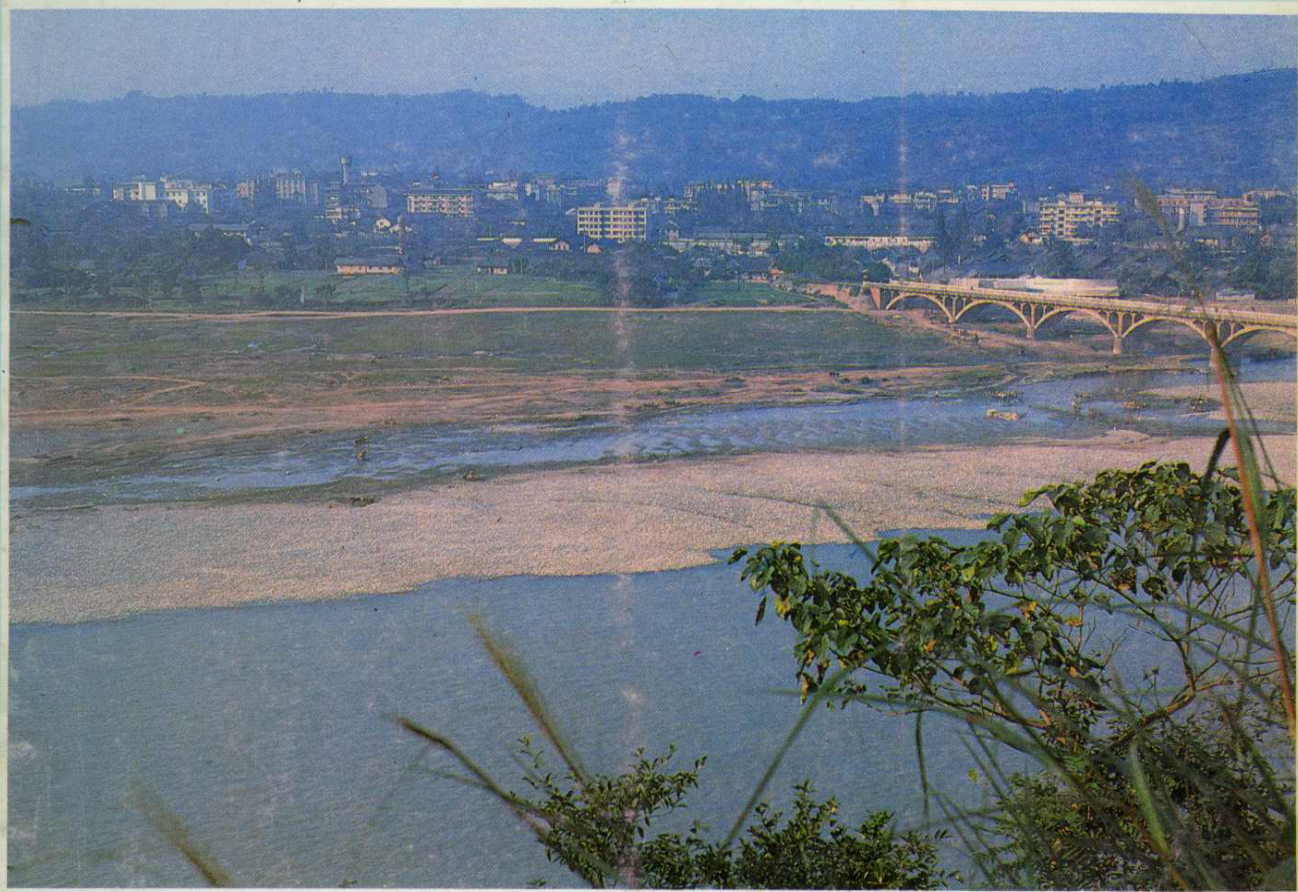


四川省地名录丛书之六十六

016892

四川省 洪雅县地名录



四川省洪雅县地名领导小组 编印

一九八二年十月

四川省洪雅县地名录

SICHUANSHENG HONGYAXIAN DIMINGLU



洪雅县地名领导小组 编印

一九八二年九月



图为县人民政府办公楼。

2

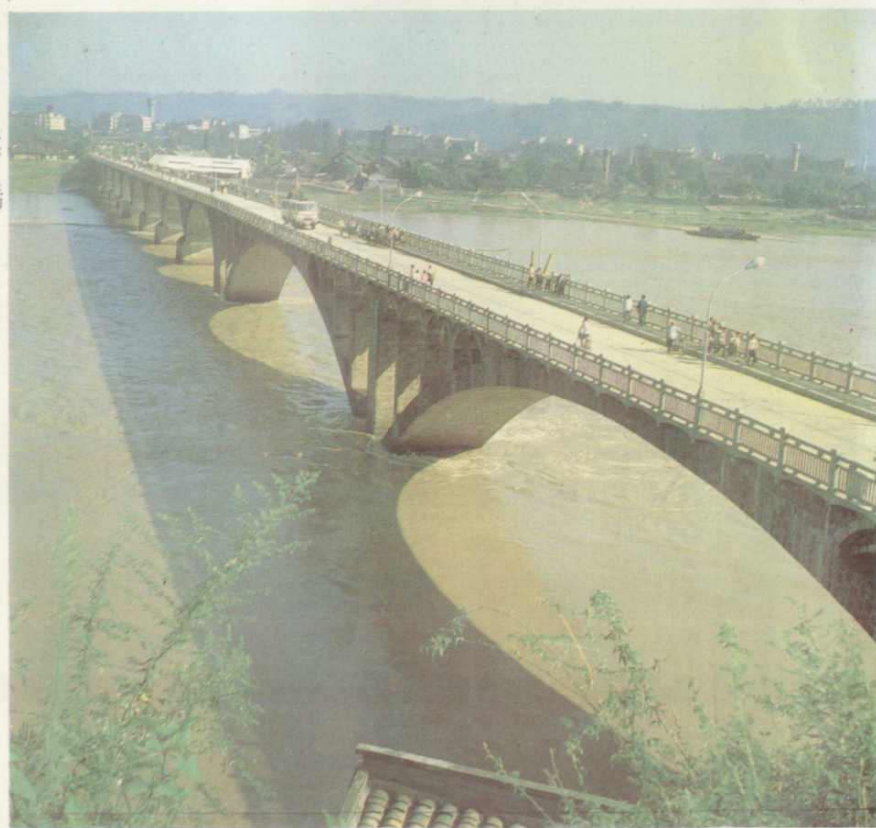


上图：

瓦屋山是洪雅八景之一，自然资源丰富，珍稀动植物较多。

枢纽。

青衣江大桥是繁荣洪雅城乡经济的





烈士陵园陈列室一角。

下图：

洪雅县系全国林业基地之一。图为来宾参观玉屏山林区。





上图： 图为洪雅
渔业基地之一，
保灌六万余亩
良田的总岗山
水库。

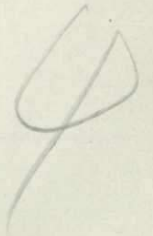


图为渠首。
花溪渠是洪雅县最大的灌溉渠之一。

阳坪种牛场系现代良种牛场，以牛奶质量最高而著称。图为牛群一角。



洪雅县盛产耕牛，历史悠久，驰名省内外，图为牛市一瞥。



明代古建筑——修文塔。

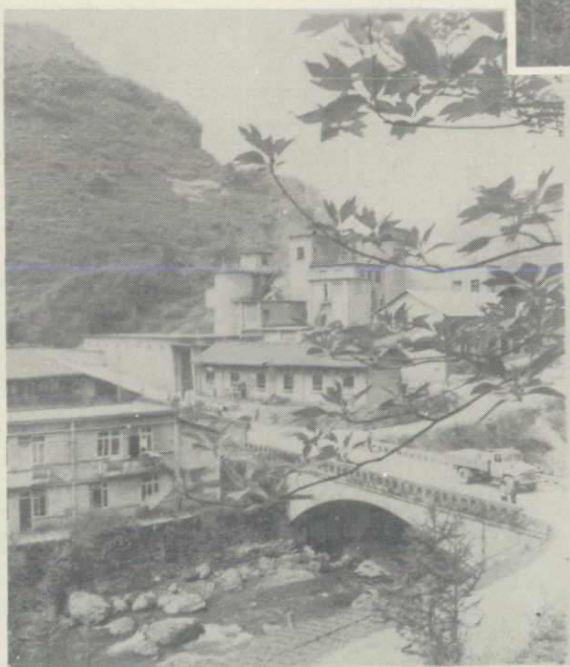


洪雅县水力资源丰富，利于发电。图为装机容量二万多个千瓦的花溪电厂。

洪雅盛产雅莲，历史悠久，产量大，质量好，远销国外。图为包装验收情景。



图为花溪煤矿一角。



洪雅矿藏丰富，图为高庙水泥厂厂房一隅。

5

图为洪雅县文化馆外景。



图为洪雅县电影院。

目 录

一、前言.....	(1)
二、洪雅县地图	
三、洪雅县概况.....	(2)
四、行政区划和自然村	
洪川镇.....	(6)
红星区.....	(9)
红星公社.....	(11)
中山公社.....	(17)
止戈公社.....	(22)
将军公社.....	(27)
三宝公社.....	(32)
金釜公社.....	(37)
余坪公社.....	(40)
符场公社.....	(46)
新庙公社.....	(51)
罗坝区.....	(56)
罗坝公社.....	(58)
竹箐公社.....	(63)
汉王公社.....	(68)
中保公社.....	(77)
联合公社.....	(83)
天官公社.....	(86)
柳新公社.....	(91)



东岳公社.....	(94)
柳江区.....	(98)
柳江公社.....	(100)
花溪公社.....	(104)
赵河公社.....	(108)
高庙公社.....	(112)
吴河公社.....	(116)
炳灵公社.....	(121)
吴庄公社.....	(125)
张村公社.....	(128)
桃源公社.....	(132)
五、自然地理实体	
山.....	(136)
河、溪、沟.....	(152)
其它.....	(158)
六、人工建筑物	
总岗山水库概况.....	(161)
花溪渠概况.....	(162)
柳新渠概况.....	(163)
青衣江大桥概况.....	(164)
水库、渠、堰、渡槽、渡口.....	(165)
桥、公路.....	(165)
其它.....	(166)
七、企事业单位	
柳新电站概况.....	(167)
洪雅县麻疯村概况.....	(168)
站、场.....	(169)
厂矿、机关、学校、医院.....	(170)

八、革命纪念地 名胜古迹

- 洪雅县烈士陵园概况·····(171)
- 瓦屋山概况·····(172)
- 陵园、古迹、名胜·····(173)

九、附录

- 1.关于全区公社、镇标准名称的通告 乐署通(1981)1号·····(174)
- 2.洪雅县人民政府关于全县各社(镇)街道、大队命名、更名的布告
洪府发(1981)4号·····(176)
- 3.地名首字笔画排列顺序检索表·····(180)
- 4.行政区划名称首字音序索引·····(206)

十、编后记·····(212)

7

前 言

地名是历史形成的，但又是随着历史发展与社会前进而改变的。为了适应社会主义经济建设的需要，遵照国务院和四川省人民政府有关文件规定，从1981年7月至1982年3月，我县组织力量开展了地名普查，以1:5万的地形图为基础，普查了县境内2365条地名，对重名、含义不当、用字不准、错音错字、错位错名、序数命名的地名进行了更改和纠正。在全县3个区，26个公社，1个镇，263个大队中，本着尊重历史，保持稳定，反映万史和地理特征，反映社会主义革命和建设成就的原则，将序数命名的3个区，重名的4个公社，1个镇，182个大队，以及错字、错音、错名、不当的465条地名进行了重新更名和纠正，删去了久已消失和失去意义的地名61条，增加了大队和其它地名440条，普查成果共2744条，基本达到地名标准化、规范化的要求。地名图、地名成果表、地名卡片、地名概况等4项成果已上交验收。

编写这本地名录，全部是以四项成果为基础的，为了把这些通过细致工作，深入考查，单位核对，比较完整系统的资料汇集成册，使之在社会主义经济建设中具有一定的参考价值，特专门编写此地名录。其地图是以1:5万地图缩小到1:22万的行政区划图，标注了大队以上行政区划和少数方位性较强的人工建筑、自然村；编写了县、区、社及一些大型人工建筑和名胜等文字概况39篇；对全县大队以上行政区划、自然村、人工建筑、企事业单位、自然实体等2744条地名，分别加注了汉语拼音和简要说明了来历含义。

此地名录的编写格式和排列，均按要求而笔，所采用的工农业、土地、人口等数字是以1980年12月县统计部门报表为准，一些专业、企业、人工建筑概况是由该单位提供，然后核实修改而成。

按有关文件规定，今后凡使用洪雅县地名，应以本地名录为准。

洪雅县地名领导小组

一九八二年八月

8-1

洪雅县概况

洪雅县位于四川盆地西南边缘，邛崃山脉东南端，乐山地区西部，距省会成都290华里。县城驻地东经103度22分，北纬29度54分。东与夹江县、峨眉县接壤，南与金口河工农区、汉源县交界，西与雅安县、荣经县为邻，东北与丹棱县、北与名山县相连。面积1948.43平方公里。全县1980年人口61436户，303375人，其中男152127人，女151248人，总人口中非农业人口21595人。均为汉族。全县所辖3个区，1个镇，26个公社，263个大队，1966个生产队，有1747个自然村，7个居委会，18个集市。县人民政府驻洪川镇。海拔460米。

洪雅之名，据县志载，起于北周，即公元557年至581年。但当时的洪雅是现在的丹棱，因县之西有洪雅川（滭河溪，今安溪河）而得名。古在唐、尧、虞、舜、夏、商时代是梁州（今陕西、四川部分地区、贵北等地）属地，周武王时，把梁州合并雍州（今陕、甘、宁、青部分地区），属雍州之地。春秋战国时期即公元前770年至221年为蜀国，属犍为郡（治所在今彭山县东），秦惠王时伐蜀，为秦属地。在汉、三国、魏、晋、南朝的宋时即公元420年至479年为南安县（今乐山）仍属犍为郡（治仍在今彭山县东）。齐、梁时期即公元479年至557年为齐乐郡后为齐通郡属地（即今眉山县）。北朝西魏时即公元535年至556年属眉州。北周时即公元557年至581年在今天的洪雅县治地设洪雅镇。当时的洪雅县（即现在的丹棱县）属嘉州（治眉山），直到隋朝开皇十三年即公元593年，改原洪雅县为丹棱县，而将原来洪雅之名移用于现在的洪雅县治地才正式命名为今天的洪雅县，属眉山郡（今天的乐山），唐高祖武德元年即公元623年废南安，以县置乾州。唐开元七年即公元729年，又于县设置义州以獠户（指西南少数民族）设置南安、平乡二县，属于义州。八年即公元730年废去义州，将南安、平乡二县省去，仍复为洪雅县，属眉州（今眉山）。宋朝太宗淳化四年，即公元993年将洪雅县改属嘉州（今乐山）。元世祖至元二十年即公元1260年设嘉定府路，将洪雅省去，并入夹江县。明朝宪宗成化十八年，即公元1482年，分夹江，又复置洪雅县，属嘉定州。清朝雍正十二年即公元1734年，升嘉定州为府，洪雅县仍属嘉定府。民国初期属建昌道，后属四川省眉山行政督察专署。解放初属川西行政公署眉山专区。1953年后撤眉山专区划入乐山专区，1959年丹棱与洪雅合并，名洪雅县。1962年复分置丹棱、洪雅二县，各领辖原地仍属乐山专区至今。

本县大体属七山一水二分田的自然地形，由东北向西南高度递增。南北长128华里，北宽86华里，南宽92华里，中部宽仅30华里，状若运动员手中哑铃。西南部属山区，东北部坝丘皆有，以坝为主。山地区面积1315.59平方公里，占总面积的

67.5%，丘区面积490.1平方公里，占总面积的25.2%，青衣江两岸平坝面积142.74平方公里，占7.3%。全县最低水位水面面积17205亩，其中塘库堰水面4957亩。海拔1000米以上的1120.8平方公里，占全县总面积的57.5%，海拔最高点西南角小凉水井3522米，海拔最低点青衣江入夹江县境处425米。西南面有海拔2800米古木参天的瓦屋山，南有与峨眉山相对峙的八面山，西北有绵延千里伸入汉王境内的总岗山。全县矿藏有铜、铁、铅、锌，尚有藏量较大的煤炭、芒硝、石灰石等。还盛产木材。土壤类型多样，山丘多为紫色土，平坝多为冲积土，土层深厚，养份丰富，有利于农作物和经济作物的生长。水利条件颇为优越，县内有青衣江、花溪河纵灌全境，又地势起伏，落差大，水力资源易开发利用，目前已建电站128处，装机容量10721瓩。本县属亚热带湿润气候型，年平均气温16.8°C，一月份平均气温为6.6°C，七月份平均气温为25.7°C，极端最高气温为36.2°C（一九八二年八月十五日），极端最低气温为零下3.3°C（一九七五年十二月十五日）。县境内气温由东北向西南递减，相差10°C上下。东北部坝丘区无霜期较长，达300天左右，西南无霜期250天，日照1080小时。年平均降水量（21年）1493.8毫米，最长达2165.4毫米。雨量积中在夏、秋两季，高温与多雨期一致，6、7、8三个月集中全年雨量的60%左右。上述自然条件宜于农、林、牧、副、渔的发展，全县著产有三：

一、森林面积宽广。林业用地158.42万亩，有林地面积71.46万亩（国有林49.46万亩），人平2.36亩，主要分布在西南部和中部。复盖率23.84%，全县活立木蓄积量658.92万立方米。年采伐量约3万立方米（包括社队自用材），外调2.5万立方米左右，品种繁多，尤以红心杉享有盛名，水杉更是稀有木材，各种用材远销省外，楠木远销美洲。还有香杉、冷杉、柏木。经济林有果树、桑树、白蜡树、果树以桔为主。洪雅已成商品材基地，是中央和省的南方用材基地之一。

二、洪雅县历来为全省水牛产地和重要流通渠道，是向全国开放的耕牛市场之一。年上市量为1.3万多头，成交量63%以上，本县产牛占市场销售量的70%，1980年就售出近7000头，年底存栏数28518头，生产队平14.5头。洪雅水牛的特点是体质结实，结构匀称，体型较大，蹄质坚实，肢势端正，拖拉力大，平均拖挽力420公斤以上。其繁殖率为32—40%。商品率占18—27%，远销8个省，88个县，有力地支援了农业生产。近年又引进了良种摩拉牛，已杂交产仔4700多头，使耕牛不断改良繁殖。

三、黄连品种繁多，集中以雅连为著，闻名于国内外。远在汉代已有记载，近代更是有名。一九七四年版“新编医药学”中说，黄连产于四川、云南、陕西、湖北，以四川洪雅所产为最著，特称雅连。一九七九年版“四川中药志”称：洪雅已成为雅连之乡。在地面积4106多亩，其中雅连2730亩。一九八〇年产4.99万斤，其中雅连3.66万斤。远销南方15个省、市、自治区。国外，每年向非洲、南洋群岛等地控制销售2000—3000斤，雅连已成为供不应求的珍贵药材。

全县经济发展非常迅速，主体以农业为主，从1980年看，工农业总产值

10514万元，人平347元。

农业：现有集体耕地面积262143亩（农业人口平均0·93亩），其中水田219294亩，占83·6%，另有社员自留地26459亩。主产水稻，其它粮食作物有玉米、小麦，其次尚有薯类、豆类、杂粮等。经济作物有油菜籽、花生、甘蔗、烤烟、白蜡、竹笋，药材有黄连、天麻等珍贵产品，畜牧业主要有水牛和猪。

建国32年来，在党和政府领导下，全县人民团结一致，大搞农业基本建设，逐步改变生产条件，先后兴修水库19座，其中总岗山水库容量最大，容积3310万立方米，渠堰456条。大渠有三，除花溪渠外，柳新渠、王关渠系近年新建。塘968口，电力提灌站56处，共可蓄引提水9338万立方米，可保灌面积17·57万亩，比1949年新增灌面积13·87万亩。同时不断改进耕作技术，推广优良品种，实行科学种田，农业生产发展很快。1980年粮食总产达到26193·5万斤，比1949年的10659万斤增加145·7%。1980年农业总产值5776万元，农业人平产值204·98元。多种经营1980年产茶叶7107担，白蜡357担，黄连442担，土纸11720吨，水果10792担，蚕茧1551担，生猪出肥数156495头，耕牛年底存栏28518头。1980年征购4630·34万斤，议购646·56万斤，社员人平分粮621斤。社员劳动日值0·61元，人平分配94元。社队企业总产值637·6万元，占农业总产值19%。

工业：全县解放前夕仅有私办小型面粉厂、饭锅厂、小铁厂、小铜厂。在建国以来，工业象雨后春笋般的发展，地、县、区办有发电站、煤炭、农机修造、机械制造、农具生产、建筑建材、日用五金、电度印刷、布鞋、针织、棉织、造纸、服装、酿造、粮油加工、食品加工、糖果糕点等71个厂场，其中地属2个。1980年主要工业产品产量：煤38745吨，水轮机和粉碎机164台，其中水轮机设计新颖，符合标准，远销国外。水泥3524吨，饮料酒1018吨，红糖59吨，五金12000件，棉布40·15万米。

交通：解放前仅有一条不能行驶汽车的公路8公里，解放后迅速发展。现已有公路17条，省道2条，县道4条，社道11条，总长度329公里，达到社社通汽车。尚有电站、林场等专用公路81公里。全县架设了中型以上桥梁13座，315·8米，飞渡于青衣江、花溪河上的大桥4座，长811米。全县拥有各式汽车147辆，勾通了城乡，促进了物资交流。

商业：在建国前夕，城乡仅有一些零落的私营商店。解放后在“发展经济，保障供给”的方针指引下，现已有经济网点314个，商业服务人员3352人，购销总额1980年为6991万元，社会商品零售总额为4053万元，财政收入553万元，均比解放初成倍增长。社会商品零售总额全县人平133·82元。外贸购销已日益扩大，1980年购销额已有141万元。

文教卫生事业亦日益发展。在教育方面，解放前仅有小学150所，中学4所。解放后到1980年已发展了小学302所，学生55967人，教职工1594人（公办565人），中学30所，学生13544人，教职工865人（公办631人）。