

016613

湖 北 省

南漳县地名志

NAN ZHANG XIAN DI MIN ZHI

南漳县地名委员会编

南漳县地名志



南漳县地名委员会办公室编

2

前 言

地名是区别各个地理实体的称谓符号（语言代号），是人们交往的一种工具。地名志是对这些符号的分类辑录，对客观存在的单个地理实体（地理客体，地理事物）所赋予称呼的真实记载，也就是采用必要的形式来表述地名的名称起源、地理环境、历史沿革、读音与词义的演变及其有关自然、人文、经济等方面的一些地理特征。出版地名志是为社会主义现代化建设提供完整、翔实和经过标准化、规范化处理的地名资料，因而也是社会主义精神文明的一项重要建设。

《南漳县地名志》是一本介绍南漳县地名的工具书。它继承了南漳县自古至今的地名历史遗产，对县、公社、大队，重要自然村（镇），重要自然地理实体，主要人工建筑物，名胜古迹、游览地的名称，以历史唯物主义观点作了标准化处理，并通过概况文字，地名图、照片（包括画片、拓片）等形式予以综合反映，供各级党政机关、工矿企业、农林部门、各类学校和一些科研机构以及地名工作者参考使用，同时也为各级行政管理机构提供较为全面的地名资料档案。

《南漳县地名志》是在我县地名普查的基础上编纂的。地名普查从1980年7月20日开始，至1981年7月底基本结束。在县委和人民政府的领导下，在省、地地名办公室的指导下，按照国务院国发（1979）305号文件《国务院关于地名命名、更名的暂行规定的通知》精神，以1:50000地图为基础，对我县各类地名逐一核查，部分调整，基本

上作到地名含义健康，读音正确，书写规范，在规定的范围内不重名，一般不用序数命名，从而结束了我县过去在地名上的混乱状态。

《南漳县地名志》所收入的地名，均按国务院305号文件作了标准化处理，因而也就具有法定意义。南漳县人民政府（1981）31号关于大队命名、更名的通知载入本书附录部分，各战线、各行业在使用我县地名时，应以此为准。如因某种情况，地名需要更名，应按省关于地名命名、更名审批权限的通知上报批准。地名图所标行政区划界线，未经实地勘测，仅作参考，不能作为划界的依据。

凡 例

1. 本书共收录经过标准化处理的地名6351条，主要采用概况文字、地名图、表格、照片等形式，穿插结合表述。

2. 全书按行政区划及居民点（包括公社、镇、街办所属企事业单位），主要企事业单位，主要人工建筑，自然地理实体，古迹游览地五大体系分类编排。其顺序为先城镇后社场，先平原（丘陵）后山区。同类和同种类地名一般按照地名图从上到下，从左到右的原则排列。神农山林场，七里山林场分别附在相邻公社之后。公路、电站、排灌站，在有关政区和地理实体中简述，不另列专类。

3. 关于自然地理实体的几种特殊类别：

A、“河堰”：指拦河为堰的客体，系我县传统名称，列入自然地理实体；“堰”为较低的拦水建筑物，列入建筑物一类。

B、泉洞：在地理实体条目后标〔泉〕的表示泉洞，如仙鱼洞〔泉〕，响水洞〔泉〕等；不标者为一般山洞（干洞）。

C、在县内某些地区使用的通名（较生僻），作专名处理，如主山寨、圆通寺、十八罗汉、雨南坪等，属于山岭；茅湖、雷家巷，属于自然村。……不标类别，不加注者仍为本义。

D、山沟（谷）：两山间狭长的低洼地带，与“谷”类似，词目中不一一加注。

4. 重复的通名，前一个通名作专名，如安家集/镇（社辖镇）。

5. 公社驻地，指公社管委会所在地。总场驻地、大队驻地，依此

类推。

6. 在企事业单位、专业部门和人工建筑物中，收录的系独立存在的，主要的或具有方位意义的，一般从略。

7. 文字材料主要记述一些重要地理实体的自然、经济面貌和特征。引文出处、专门用语、生僻字词，简义在文中夹注，详义于文后另附注释。

8. 地名排列采用条目式。名称含义中以姓氏、方位、动植物命名的，如：王家湾、夏家、后湾、东头岭、中间屋、狮子岩、黄连树等，可顾名思义，一般不加注释。

9. 观、寺、庙、庵：观(guān)，道教的庙宇，奉祀“仙”，如白云观、龙泉观；寺，佛教的庙宇，奉祀佛像，如南山寺、石佛寺；庙，旧时供神佛或历史上有名人物的处所，如徐庶庙、泰山庙；庵(ān)，佛寺，多指尼姑住的地方，如北庵。在条目中，此类名称一般不释义。

10. 关于名称由来，如有数说，均不可否，即一并收录，供查考。

书中编选一定数量的具有神话色彩和地方特色的风物传说，借以领略地形地物的风光和了解地名的由来、含义。此类传说只起辅助说明作用，大都无史籍可考。

极个别地名含义考查不清，暂付阙如，注“无考”，如雨南坪(无考)。

11. 地名图的标示、标注，与条目中所列地名表述一致，可对照查阅。图例排在政区图之前。

12. 地名的汉语拼音，依照中国文字改革委员会和国家测绘总局制定的《中国地名汉语拼音字母拼写法》与《城市街道名称汉语拼音拼写规则》(草案)拼写。

用汉语拼音字母拼写地名，如果音节界限发生混淆时，按照《汉语拼音方案》和中国地名委员会办公室〔81〕中地办第31号文件精神，恰当地使用隔音符号，如Bù'èr'ān（不二庵）。

13. 地名用字以《新华字典》所收规范字为准，不取异体字（包括繁体）。有些在字典、词典上找不到合适的字，权且以音义相近的字代替，如都家耙子的“耙”，指山腰、山麓较平坦的地方；腰二包的“包”（bāo），指略呈圆形的山顶、土丘；七里撇的撇（piē），指山腰里呈“ノ”形的低洼地方；陈家埝的“埝”（Tián），指山腰、山沟里的小块平田；杨家埝的“埝”（nǎo），指谷、湾里层、底部。条目中此类字均不解释。

14. 有些字，已为群众所惯用，仍予保留。就是舍其本义，取相关联的意义。如：

湾（wān），指山沟里的小块平地，与“塆”同义。如：灵丹湾、上湾等；

湖，境内无湖，条目中的“湖”指山坡、山洼的积水坑，与池塘义相近，如烂泥湖、藻（piào）湖等。

15. 书中使用的数字资料，除标明者外，均以统计局1979年底的统计数为准。自然村、自然镇和企事业单位人口，用地名普查时的概数表示。

全县1982年人口普查资料载附录部分，供查阅。

数字用阿拉伯数字书写。

16. 年代统一采用国际上通行的公元纪年。书中使用的朝代、帝号、年号，在括号内注明。

17. 全书均使用八方位制，即东、南、西、北、东南、东北、西

南、西北。距离，除另有标明者外，一般为直线距离。

18. 书中所用的海拔高程，系1956年黄海高程系。

19. 杂俎含无可归类之文，对了解各类地名的来由、含义和沿革起辅助作用，仅供参考。

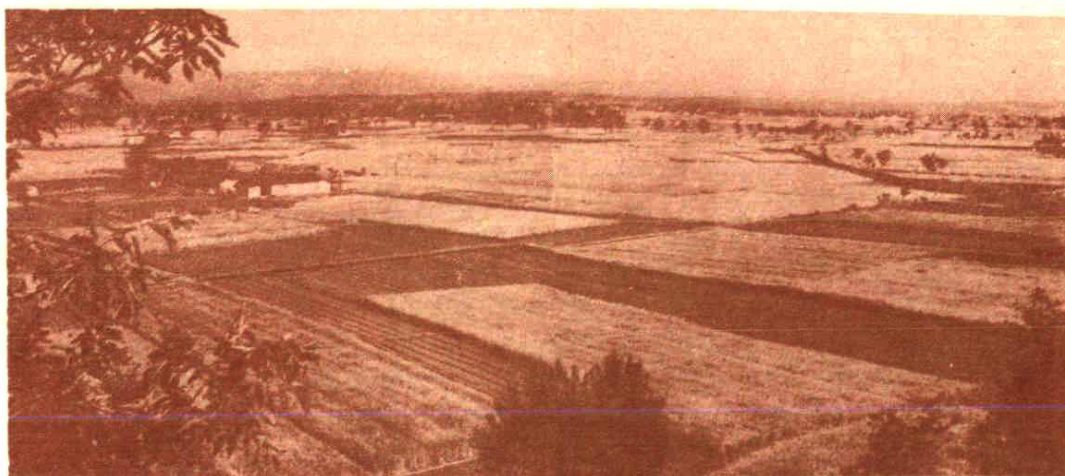
20. 查地名条目时，先查公社（场）及其所辖有关大队，然后查所查地名；如落空，再查相邻公社。

21. 本书于1981年底截稿。截稿后的变动，一般不纠正，只在情况容许的条件下，酌量增减、调整或修改。

南 漳 风 物

⇨ 荆山漳水

刘国俊 摄



⇨ 素负盛名的“粮仓”——青泥湾一隅

青 泥 湾

指县城以东、胡家营以西的滨河地带，是县内素负盛名的“粮仓”。这里地平水稳，土地肥沃，谷麦双产，因而远近称颂：“干死老桦栎树，青泥湾也收谷”。

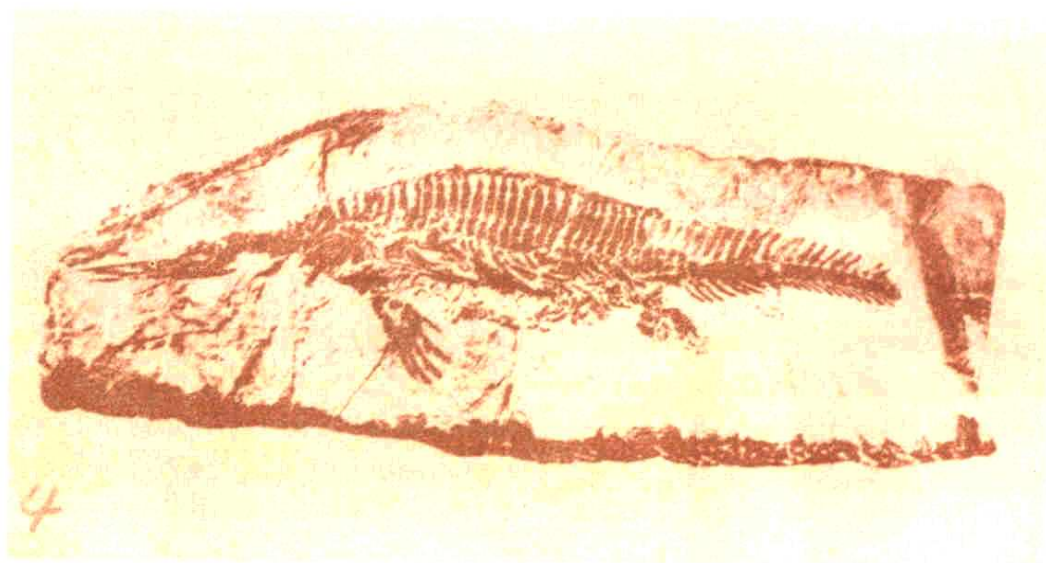
朱明儒 摄

12



↑ 县化肥厂夜景

刘国俊 摄



↑ 南漳湖北鳄

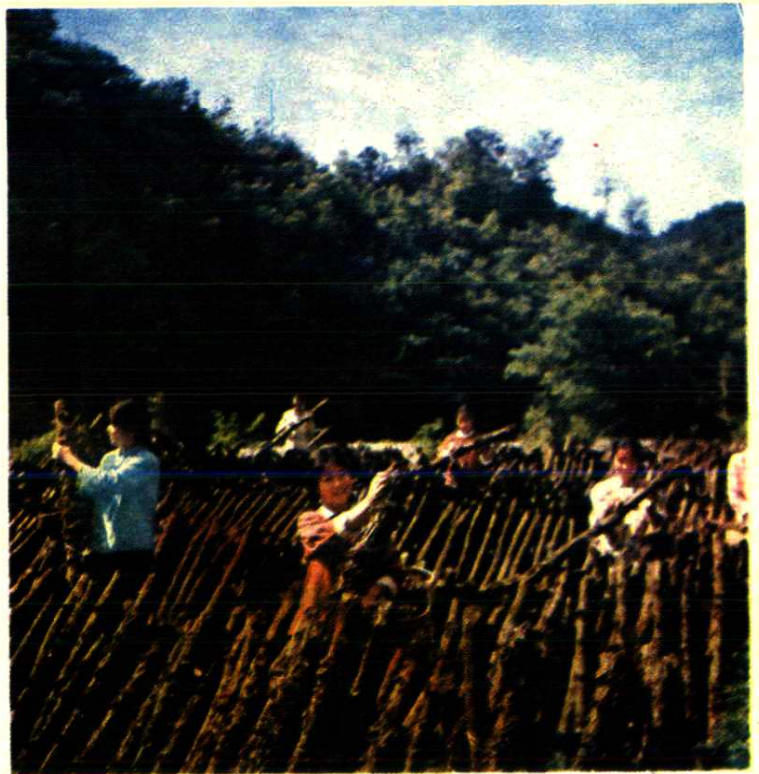
“南漳湖北鳄”化石，1972年出土于南漳巡检公社白鹤船附近的山坡上，长764毫米，高130毫米。经中国科学院古脊椎动物与古人类研究所鉴定，认为它属于双孔类爬行动物的一个新科，定名为“南漳湖北鳄”。

“南漳湖北鳄”化石的发现，为鉴定中生代地质时代，为找油找矿，为研究生物演化史提供了新的珍贵资料。

南漳宾馆



朱明儒 摄



南漳“山珍”——黑、白木耳

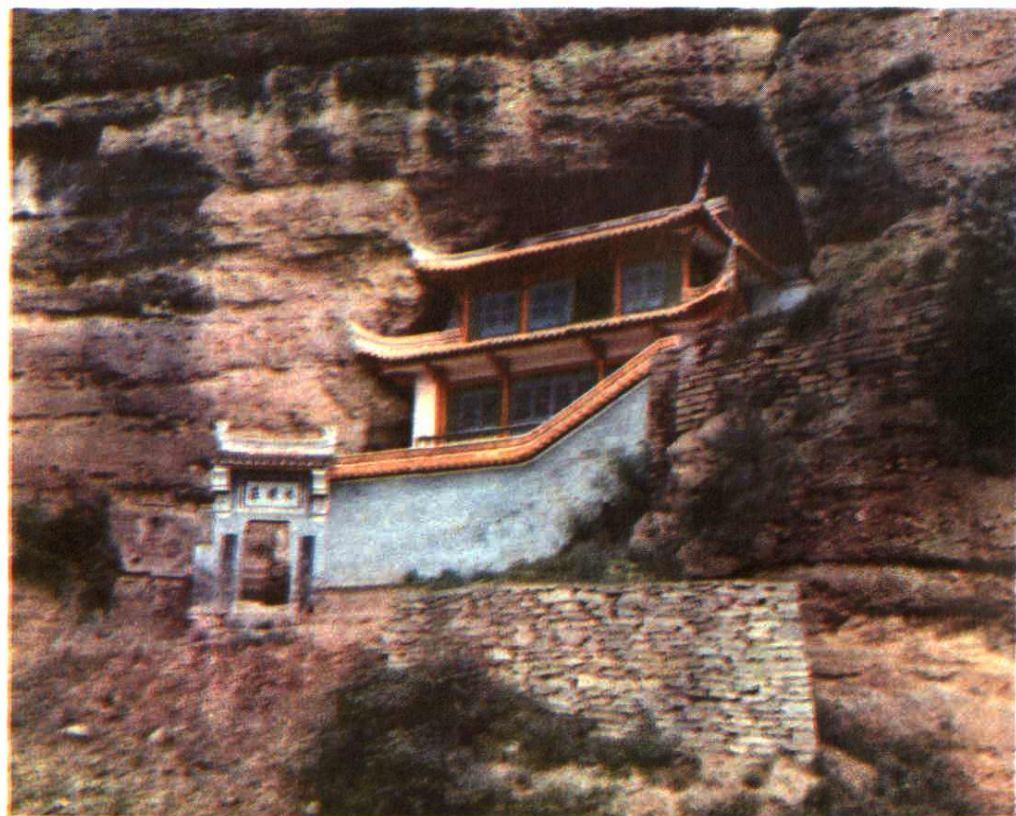
刘国俊 摄



古银杏

薛坪公社般若寺的这棵已有四百五十年树龄的古银杏树，围径六米，高三十六米，树冠直径二十八米，年产银杏约三百公斤。

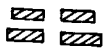
刘国俊 摄



水镜庄

朱明儒 摄

图 例



街区



县人民政府驻地



镇、人民公社
国营农、林场驻地



生产大队驻地



村庄



企事业单位



水电站



山洞



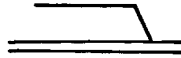
山峰及高程



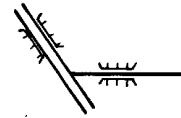
泉



纪念碑



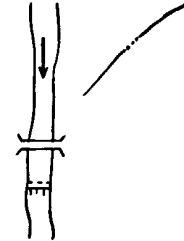
沟渠



渡槽



河流、时令河



流向、消失河段



水库、湖



主要公路



一般公路



县界



公社、国营场界

南漳县政区图

南 漳 县

Nánzhāng Xiān

南漳县位于湖北省西北部。东临宜城，西接保康，东北与襄阳县为邻，西北与谷城县相交，南与远安县接壤，东南与荆门县毗连。地理座标为东经 $111^{\circ}24' - 112^{\circ}09'$ ，北纬 $31^{\circ}13' - 32^{\circ}00'$ 。县人民政府驻南漳。今辖两个镇，12个公社，1个国营农场，537个大队，3,219个生产队，6,857个自然村。县境跨东西宽约55公里，南北长约70.1公里，面积3,859.48平方公里。其中耕地面积756,146亩（水田359,191亩，旱田396,955亩），林地面积476万亩，水产养殖面积22,386亩。全县有97,147户，535,123人（城镇人口4,667户，53,565人，农村人口92,480户，481,558人），除回族、满族、土家族87户，557人外，其余均为汉族。

南漳县系山地丘陵地区，地势西高东低，呈阶梯状分布。荆山主脉^①的一部分雄峙西南边境，古称“九州之险”，“自西来而东迤^②”，峰峦起伏，向东缓减，一般海拔为800米左右；中部、东南部属丘陵地形，低岗浅谷，交错分布，大部海拔200—300米；东北部为平原低丘区，起伏平缓，如微波细浪，海拔一般在100米上下。最高峰为长坪公社过风垭，海拔1,500米；最低点在蛮河与柳河的交汇处，海拔62米，高差约1,400米。次高峰为主山寨、龙潭顶、大山坡、仙女山、天池岭……，千沟万壑，群峰争秀。山隘、山口、山峡、山洞，错落镶嵌，风光绮丽。地形多样，在山地里间夹以若干小盆地、小平原、小冲积扇，土地肥沃，对农作物生长十分有利。

境内土壤共五个土类，13个亚类，34个土属，117个（其中旱地53，水地64）土种。山地以黄棕壤、石灰土为主，PH值在5.5—8.0之间，利于苞谷、小麦和各种林木的生长；丘陵、河谷地以水稻土、黄褐土、第四纪粘土、潮土为主，PH值在6.0—7.2之间，土层较厚，保水耐肥，宜种水稻、小麦、棉花和豆类作物。

全县属北亚热带季风气候，夏热冬冷，四季分明，温暖湿润，雨量适中。年平均气温 15.4°C ，最冷月一月平均气温 2.3°C ，最热月七月平均气温 26.9°C 。极端最高气温 40.2°C （出现在1981年7月7日）极端最低气温为 -18.8°C （出现在1977年1月30日）。无霜期239天，每年一般起于3月3日，终于10月27日。 $\leq 10^{\circ}\text{C}$ 的积温平均为4,925.3 $^{\circ}\text{C}$ 。年平均降雨量916毫米，降水季节分布是春季占26.8%，夏季占

注：①“荆山之首曰景山（《山海经》），自青海东入四川、甘肃之界。……江北汉南之干山，自冷盘垭、望夫山经欧家店，东少北迤百里余，突起高峰，曰基隆山。在县西一百六十里与保康交界处，东迤入县境，即荆山正干也。”（《民国南漳县志·舆地志》）

②引自《民国南漳县志·舆地志》。

44%，秋季占22.9%，冬季占6.3%。相对湿度为76%。常年主要风向，夏季多南风，冬季多北风。主要灾害性天气有干旱（最长92天，出现在1972年）、寒潮、暴雨和冰雹等，影响甚至破坏农业生产。

由于地势西高东低，地表径流大部分呈西北——东南流向，水力资源十分丰富。蛮河（又名夷水）发源于保康县境，横贯北部，经宜城县入汉水，境内长117公里，流域面积2,465平方公里，占总面积的65%，为全县粮、棉、油重要产区。漳河发源于薛坪公社三景庄老龙洞，境内长约80公里，流域面积1,220平方公里，占总面积的32%。沮河源起保康县内，斜穿西南一隅的河段约25公里。沮漳二河出境后，经远安县于当阳县内合流，注入长江。涌出地面的地下径流——泉，是水体积聚的又一种形式。泉多与洞连，形成泉洞。泉自洞出为河，如仙女洞、鱼泉洞、响水洞、十姑洞等。泉与井连，形成泉井。泉又与堰连，依泉流势围堤作堰（如八泉堰、西泉堰），更多的是引水为堰，如双丰堰、咸丰堰（又名腰堰）、允丰堰（又名新河堰）、长乐堰（又名老堰）等。该县向以“四十八大泉、七十二河堰”而闻名遐迩。自然条件得天独厚，水利兴修更使锦上添花。解放后，全面规划，综合开发，先后建成以三道河、云台山、石门（库容共51,100万立方米）为骨干的大、中型水库134座，堰塘10,660口，新开和复修九集、北干、武镇、刘集等长渠19条，总长432公里，有效灌溉面积达36万亩。通过治理，河渠纵横交织，库堰星罗棋布，构成一套“西瓜秧”式的灌溉系统，形成农业的新命脉。

西部和南部大都为森林覆盖，对改善生态环境，实现农业稳产高产极为有利。用材林木以松、柏、杉、栎为主。板桥、长坪、肖堰所产泡桐、樟、檀^①，尤具特色。泡桐（泛称梧桐）为速生树，土壤肥瘠皆宜，“三年成林，五年成材”，其生长成材速度，为诸树种之最。浑身是宝，具有多种用途。叶、花、果、木、皮，均供药用，可降压消肿。青檀皮为国画纸的主要原料。樟株含香，木材致密，可防虫蛀，适于制家具和手工艺品。其枝叶提制樟脑，在工业上和医药上都有广泛用途。经济林木主要有桑、油桐（又名罌子桐）、油茶、乌桕^②、棕榈等。山区各公社盛产桐油、木梓、核桃（又名羌桃）、生漆、蚕丝和苧麻。特别是视为“山珍”的木耳、猴头、香菇（俗名香菌，又名香蕈），鲜美可口，营养丰富，人称“蓬莱海参”，在省内外享有较高的声誉。经采用人工培植，产量剧增，1979年黑白木耳产3,033担。山林中有鸚鵡^③、雉^④、虎、獐、狸（又名豪猪，俗称铃猪）

注：①檀（也叫青檀）与檀香，境内均产。檀香，常绿乔木，木质坚硬，有香气，可制器物，熏东西，也可提取药物和香料。

②乌桕(jiù)，俗名木梓，又叫柏树，落叶乔木，种子外面有白蜡层，可用来制造肥皂、油漆和蜡烛。树皮、叶均可入药，有解毒、利尿等作用。据研究，它可能成为一种新的能源。

③鸚鵡(qúyù)，鸟，俗称八哥，羽毛黑色，头部有羽冠，能模仿人说话的某些声音。

④雉(huī)俗称雷鸡，一种有五彩羽毛的野鸡。