

017923

《中国煤炭志》编纂委员会

中国煤炭志

● 江西卷

煤炭工业出版社

《中国煤炭志》编纂委员会

中国煤炭志

● 江西卷

煤炭工业出版社

《中国煤炭志》编纂委员会名单

名誉主任：胡富国

主任：王森浩

副主任：范维唐 陈明和 李云峰 韩宗顺

秘书长：陈明和（兼）

副秘书长：崔云龙 孙旭东 鲍仪

委员：（以姓名笔划为序）

于占一	于继利	于德启	马德庆	方宝昌	王永全
王宗亚	王国相	王树本	王显政	王遇春	王捷帆
王森浩	王瑞华	王勤功	毛晓矛	邝山	刘志江
刘志明	刘伯泉	刘绍昆	刘绪周	许世亮	米玛顿珠
朱德沛	孙旭东	宋永津	芮素生	杨承家	杨宗震
杨月生	李云峰	李玉和	李洪棠	李树文	陆育德
陈明和	张佩奇	郑克成	武三松	范维唐	苗宗杰
苑振铎	岳秉善	孟广镛	赵清雷	胡富国	饶胜华
高汝懋	高守尧	高亚材	聂广武	顾乃绵	奚如豹
徐兆龙	徐冀	梁尤平	崔云龙	崔敬谦	韩宗顺
韩忠德	董吉元	鲁令杰	鲍仪	谭瑞群	

主编：崔云龙

副主编：王捷帆

《中国煤炭志》编纂委员会办公室

主任：王捷帆

副主任：孟广镛

编辑：田克运 陈昌 孙金铎

《中国煤炭志》编纂委员会名单

名誉主任：胡富国

主任：王森浩

副主任：范维唐 陈明和 李云峰 韩宗顺

秘书长：陈明和（兼）

副秘书长：崔云龙 孙旭东 鲍仪

委员：（以姓名笔划为序）

于占一	于继利	于德启	马德庆	方宝昌	王永全
王宗亚	王国相	王树本	王显政	王遇春	王捷帆
王森浩	王瑞华	王勤功	毛晓矛	邝山	刘志江
刘志明	刘伯泉	刘绍昆	刘绪周	许世亮	米玛顿珠
朱德沛	孙旭东	宋永津	芮素生	杨承家	杨宗震
杨月生	李云峰	李玉和	李洪棠	李树文	陆育德
陈明和	张佩奇	郑克成	武三松	范维唐	苗宗杰
苑振铎	岳秉善	孟广铸	赵清雷	胡富国	饶胜华
高汝懋	高守尧	高亚材	聂广武	顾乃绵	奚如豹
徐兆龙	徐冀	梁尤平	崔云龙	崔敬谦	韩宗顺
韩忠德	董吉元	鲁令杰	鲍仪	谭瑞群	

主编：崔云龙

副主编：王捷帆

《中国煤炭志》编纂委员会办公室

主任：王捷帆

副主任：孟广铸

编辑：田克运 陈昌 孙金铎

《中国煤炭志·江西卷》编纂委员会名单

主任委员：张佩琦

副主任委员：包尚贤 韩子璋 胡会诗 王水亮（常务）

王修顺 丁克

委员：（以姓氏笔划为序）

卫占禹	王长春	邓长胜	龙云	田冠和
许玉芳	许其韩	刘兴松	刘湘贤	陈友昌
陈生民	陈庆祿	陈贤炳	李玉林	李观照
何循礼	辛忠诚	杜建明	汪少舟	邬虓钢
杨恩熙	张临鲜	张健全	张德增	易光景
周荣根	罗庆恒	郑伯儒	郑振权	线唯春
胡风土	胡尘白	贺崑	倪志宏	徐礼许
钱林芳	顾新龙	徐仁贵	徐绍璋	翁发春
黄书植	黄言忠	彭泽	董小林	谢岂凡
赖建辉	管恒耀	薛冠群		

办公室主任：徐礼许

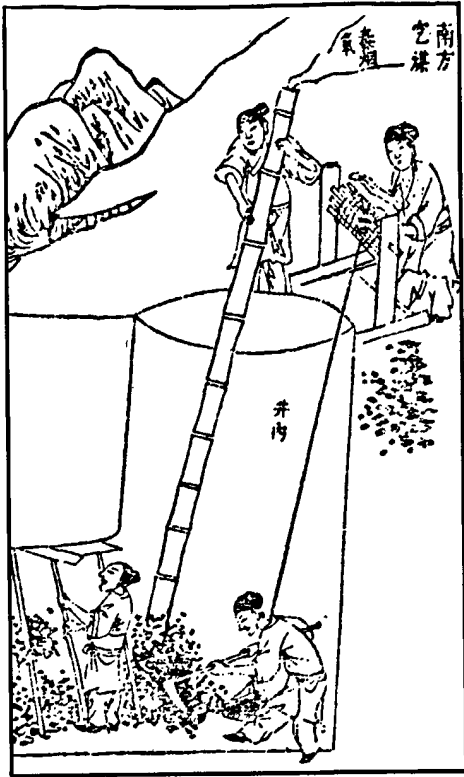
副主任：邬虓钢

主编：胡尘白

副主编：赖建辉 汪少舟 张健全

责任编辑：胡尘白 赖建辉 汪少舟 张德增 邬虓钢

翁发春

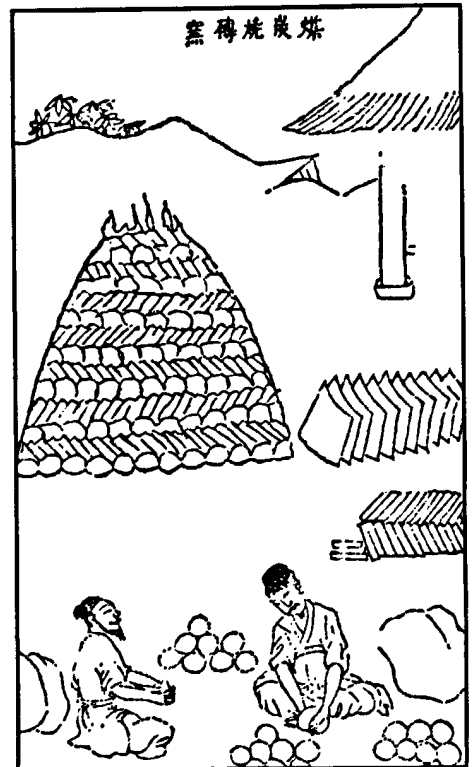


初刻本插图七四：南方挖煤。



初刻本插图七五：煤饼烧石成灰。

《天工开物》中关于江西一带明代以前开发和利用煤炭的插图

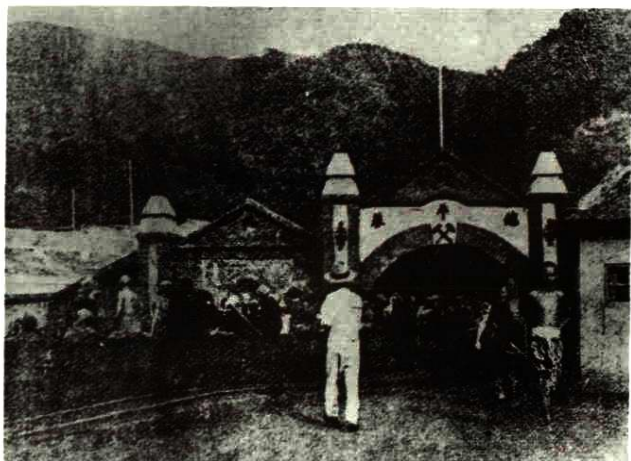


初刻本插图五〇：煤炭烧砖。

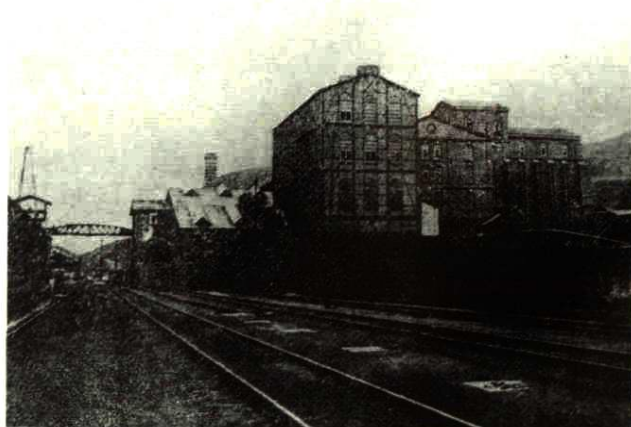
历史沧桑



1898年开工、1907年建成的萍乡煤矿（安源）全景



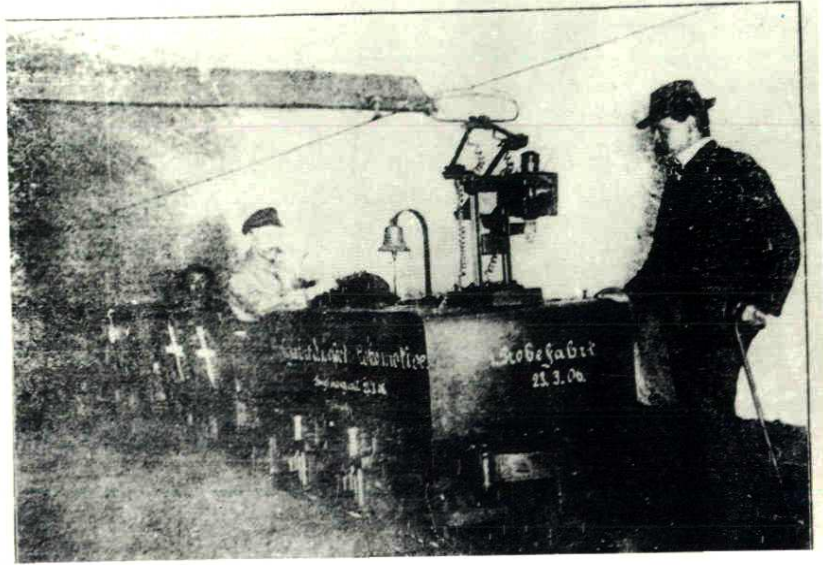
20世纪20年代的萍乡煤矿安源总平巷



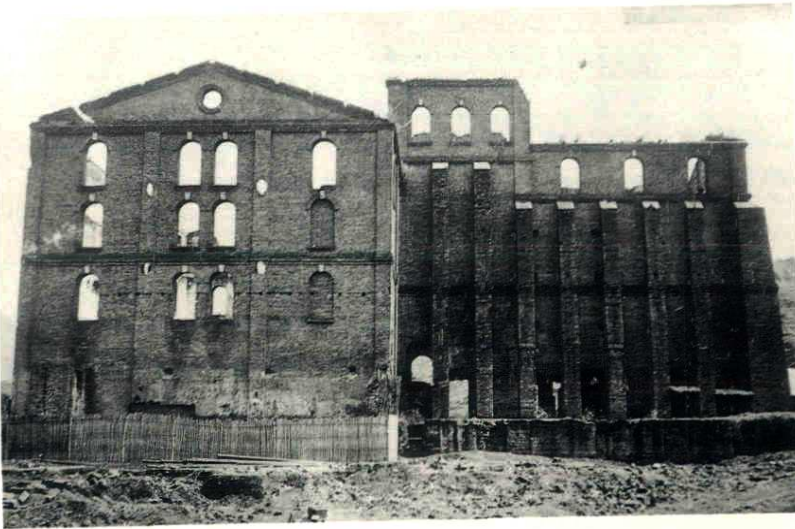
1903年建成的萍乡煤矿机械化洗煤台

總平巷內運煤電車

萍鄉煤礦總平巷內運煤電車，前立者為德國礦師。攝於1906年3月23日



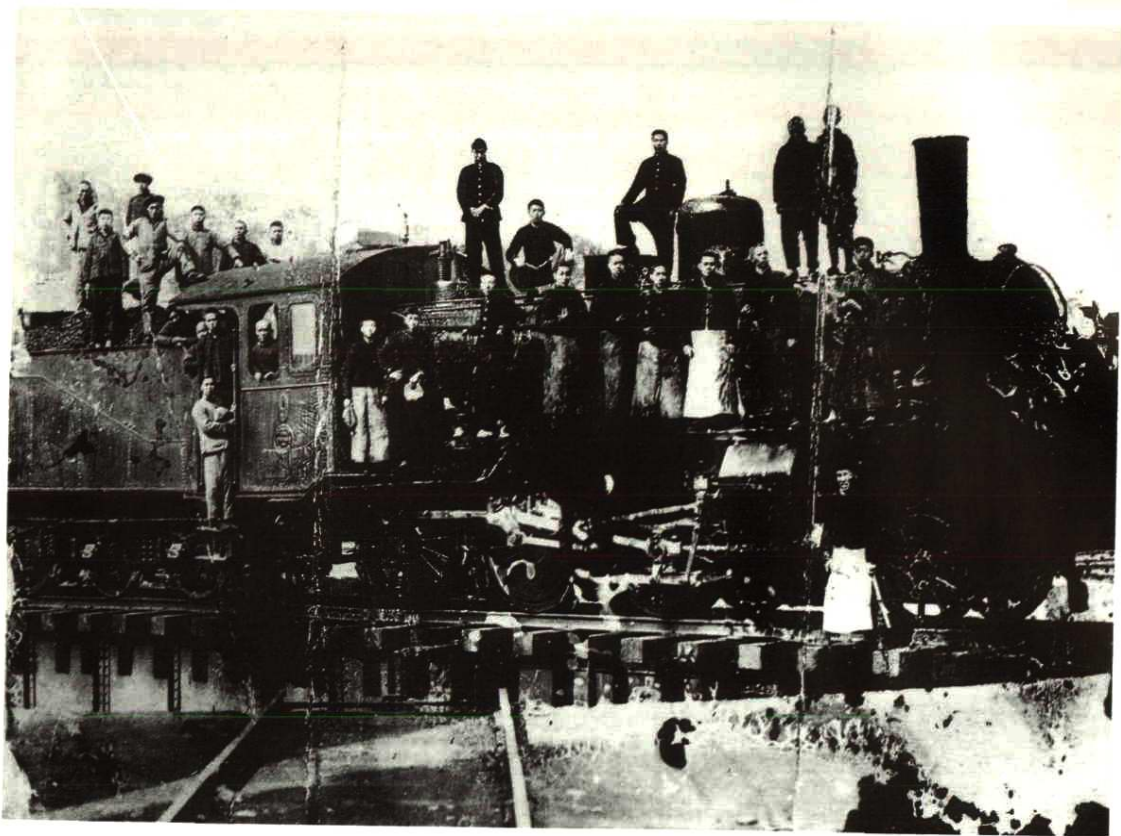
抗日戰爭期間，1939年3月，國民政府下令萍鄉煤礦“遷移破壞”，全礦變成一片廢墟



1946年12月23日，贛西煤礦局開工續建高坑立井



革命传统



1922年4月16日，安源路矿工人俱乐部筹备会议成员合影。机车上前排右起第五人为李立三，第十人为朱少连



1922年9月18日，安源路矿工人举行万人大会，庆祝大罢工的胜利



1922年10月，安源路矿工人俱乐部第一届总代表与工作人员合影。第二排右起第六人为刘少奇

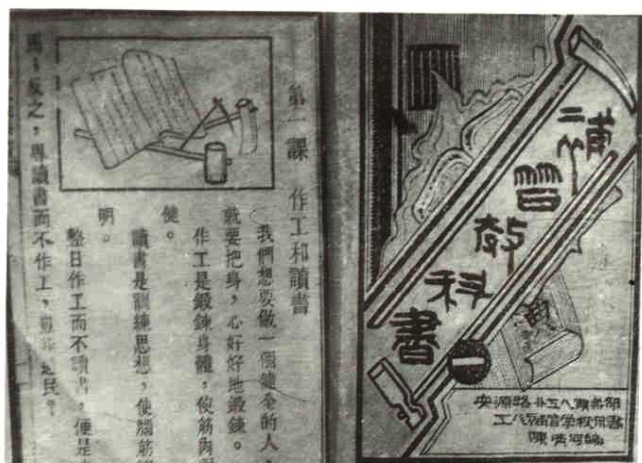


1924年6月15日，安源路矿工人俱乐部主要干部和工人学校教职员合影。第一排右起第一人为陈潭秋，第三排右起第二人为刘少奇，第五排右起第一人为刘昌炎、第四人为袁德生

革命传统



安源路矿工人消费合作社门市部，摄于1923年2月



安源路矿工人俱乐部工人学校教科书和听讲证



1954年9月，毛泽东、刘少奇、朱德与出席全国人大一届一次会议的江西代表、萍乡矿务局工人郭清泗等合影，第二排左起第二人为郭清泗

巨大关怀



1959年10月，刘少奇、周恩来、朱德接见参加全国群英会的江西煤矿先进生产（工作）者代表



1988年12月6日，全国总工会主席倪志福、中共江西省委书记毛致用到萍乡煤矿工人休养院看望退休工人

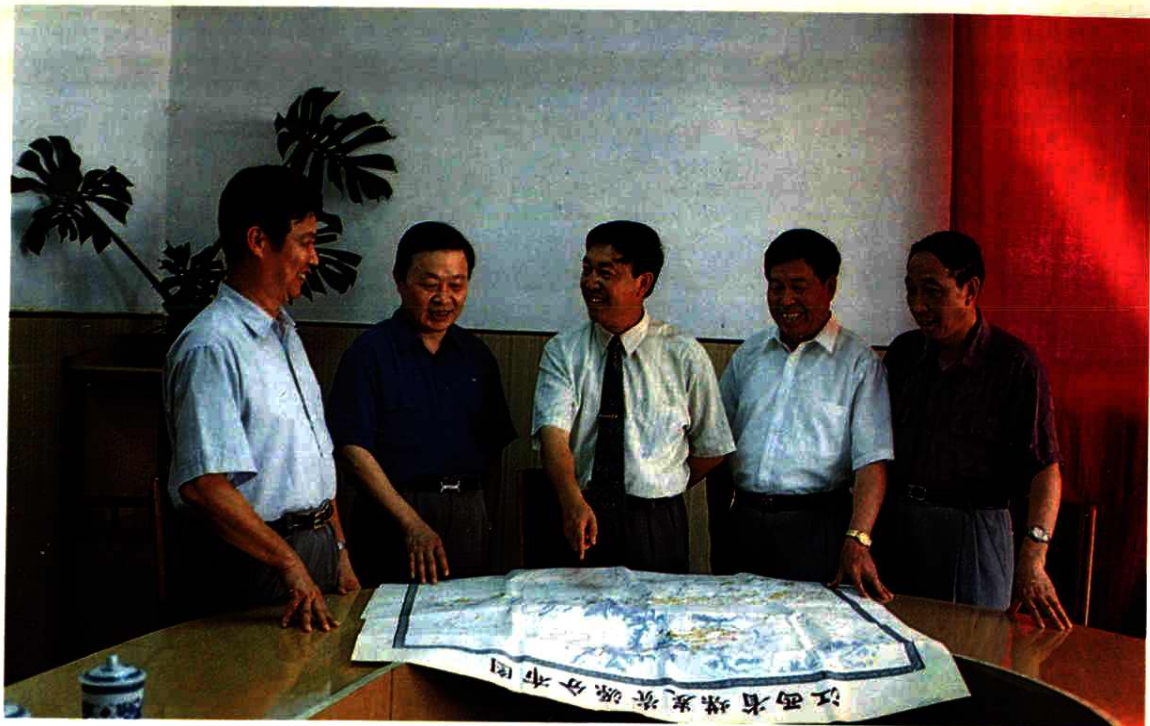


1987年10月1日，江西省省长吴官正到丰城矿务局建新矿井下视察



1986年6月26日，中共中央书记处书记邓力群视察乐平矿务局，并题词：“两个文明一起抓，物质精神双丰收”

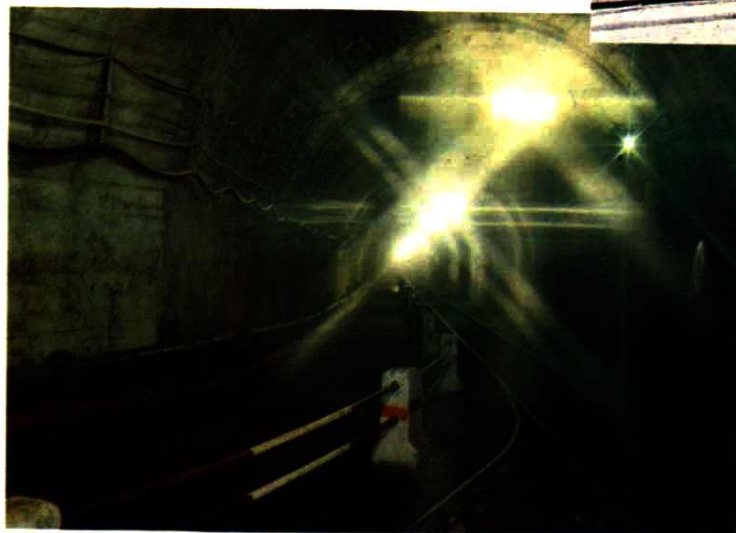
生产建设



中共江西省煤炭厅党组研究江西煤炭工业发展规划



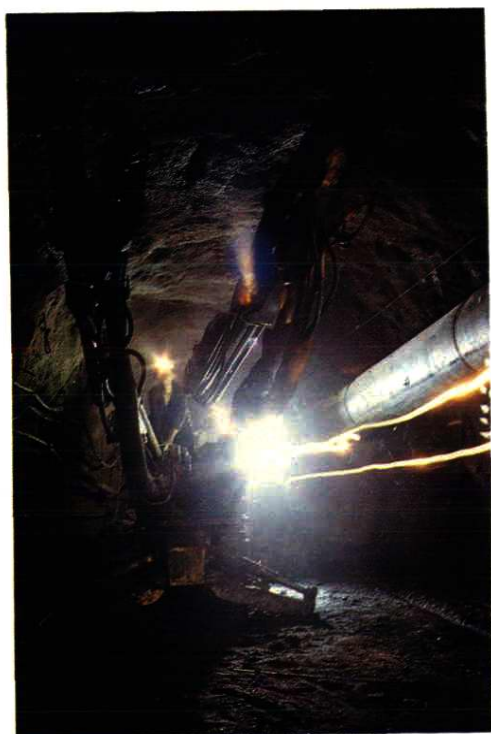
江西省煤田地质勘探公司 80 年代探明的江西省内最大焦煤井田——丰城曲江井田。图为 504 钻机正在曲江井田施工



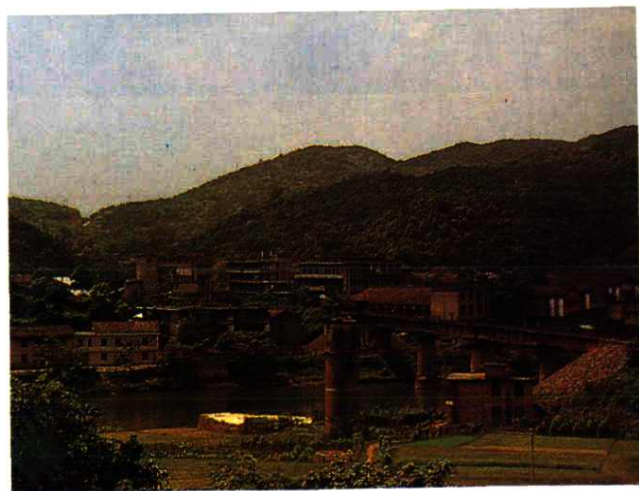
标准化巷道



80年代建设的洛市矿区，由江西煤矿设计院设计、江西煤矿建设公司施工



掘进液压钻车

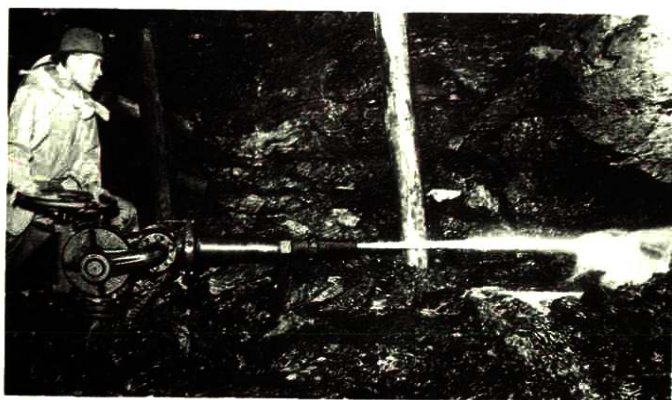


小土井基础上发展起来的地方国营煤矿——萍乡市上官岭煤矿

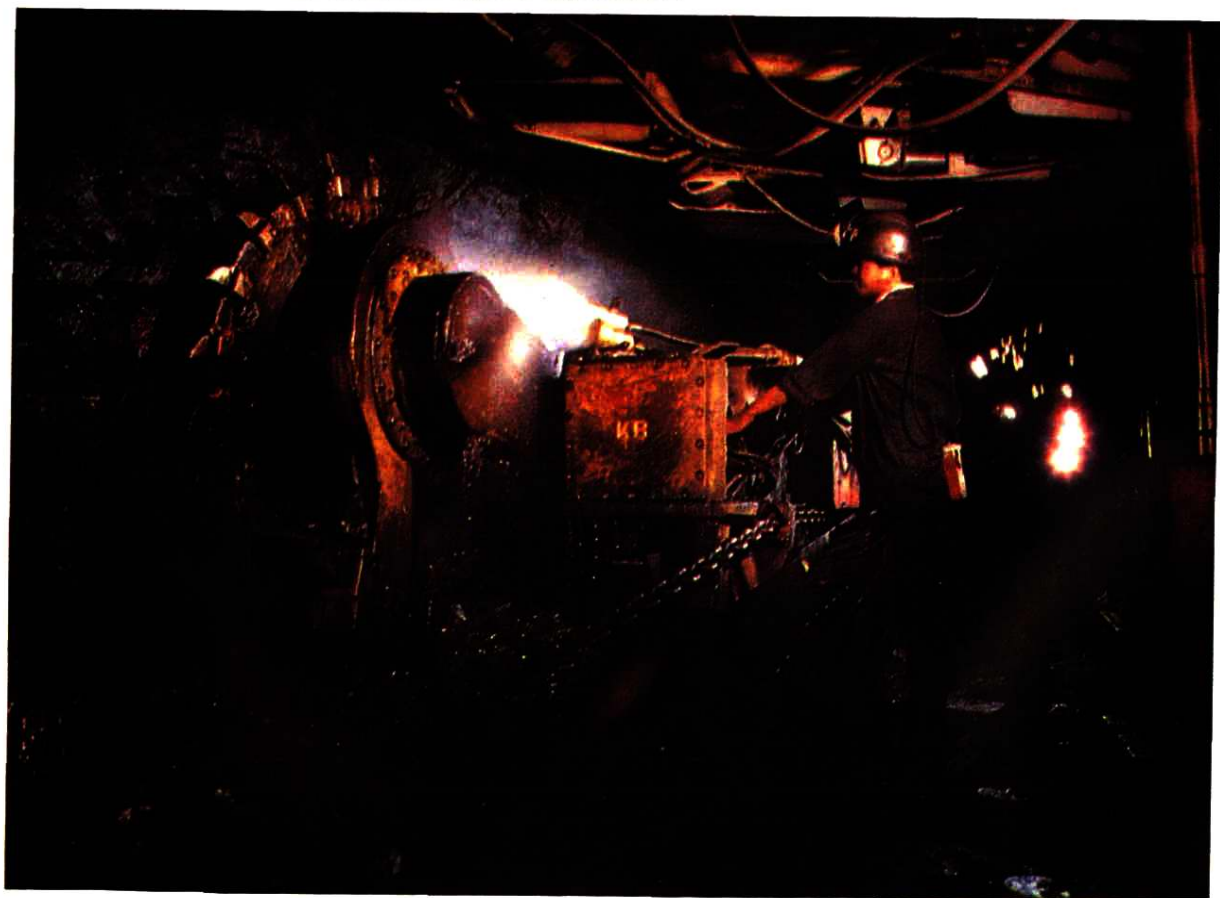
生产建设



岩石巷道掘进



1956年9月，萍乡矿务局制成国内第一台水力采煤水枪，在高坑矿进行水力采煤试验



丰城矿务局建新矿综采工作面