

咸丰县邮电志



湖北省咸丰县邮电局编印

一九八七年十一月

# 《咸丰县邮电志》

编审领导小组：

组长：李海泉

成员：唐方华           陶耀明

方承安               周龙江

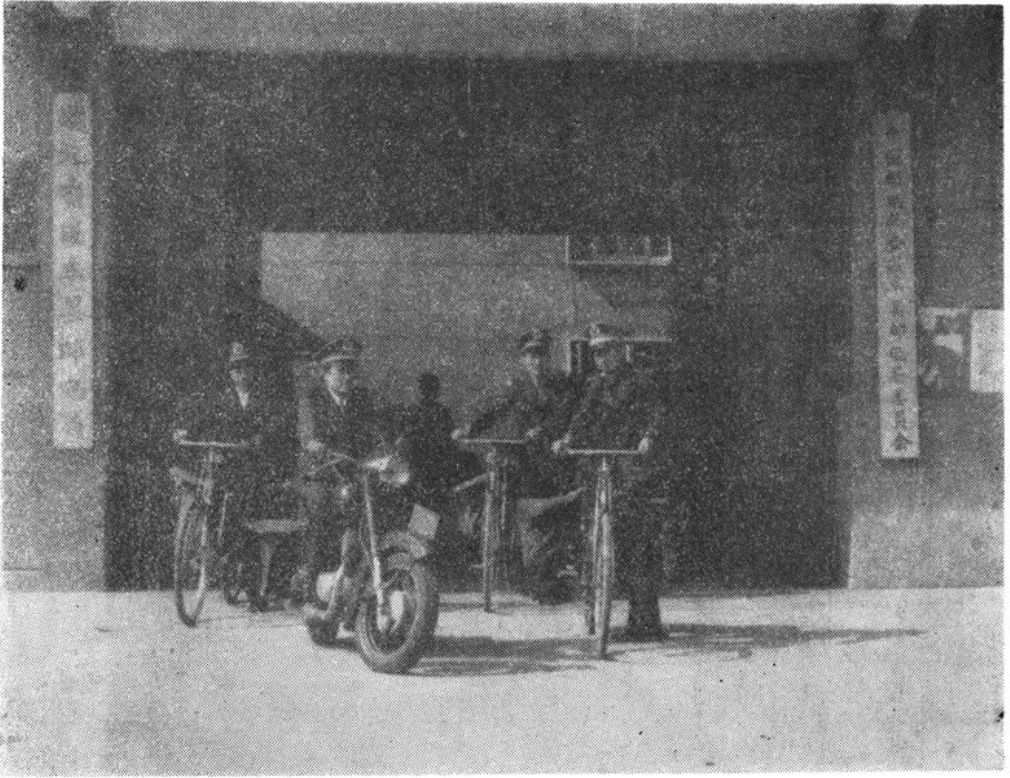
陈耕莘               杨金安

蔡永正

主编：陈耕莘

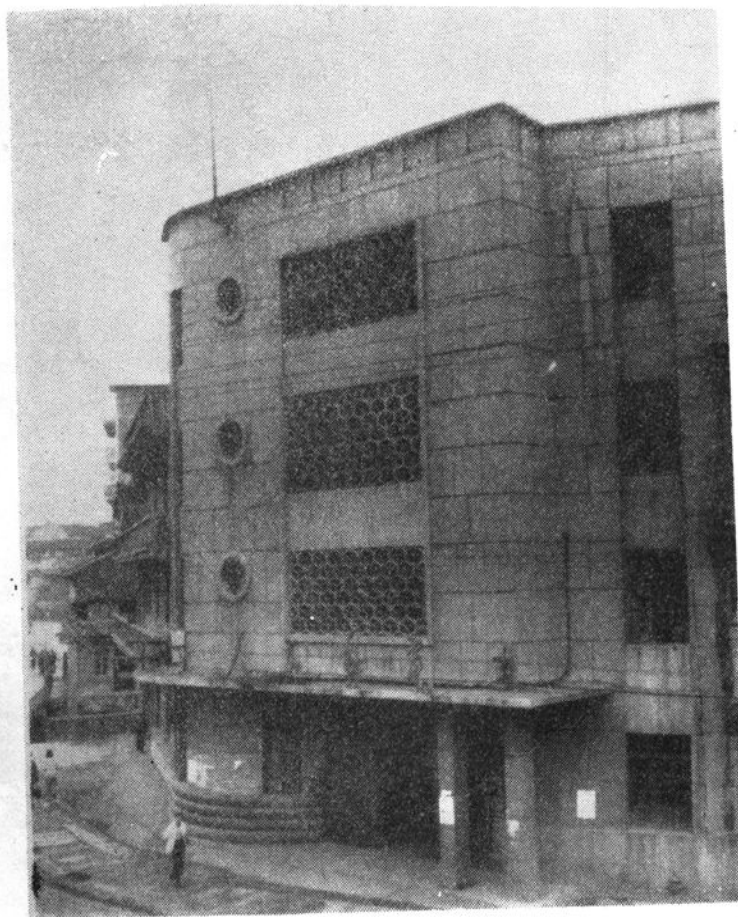
编辑：杨金安           蔡永正

绘图：蔡永正           梁永富           尹秀祥



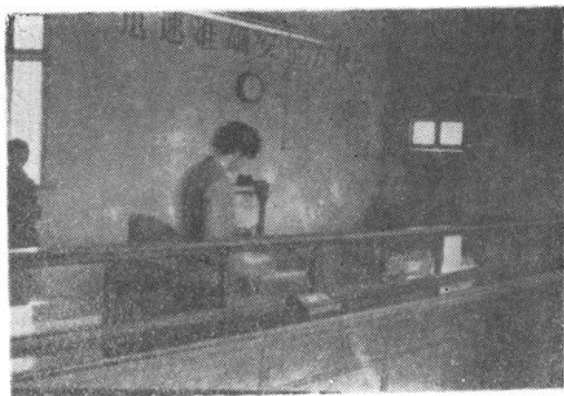
咸丰县邮电局外貌

杨力生 摄



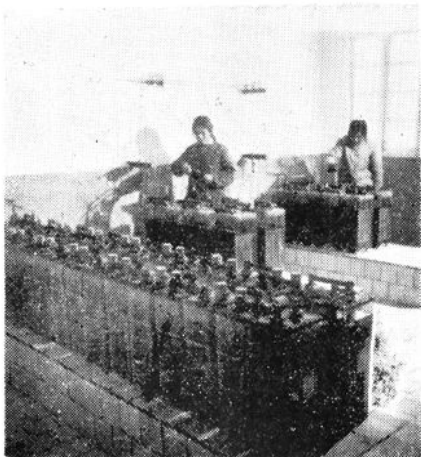
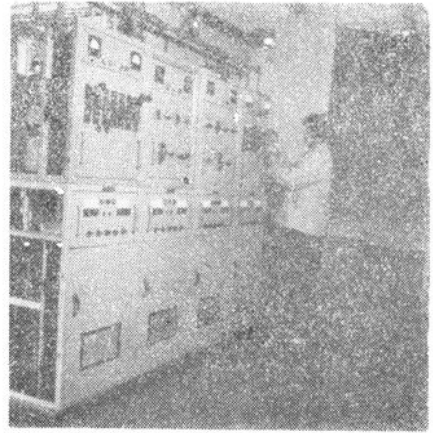
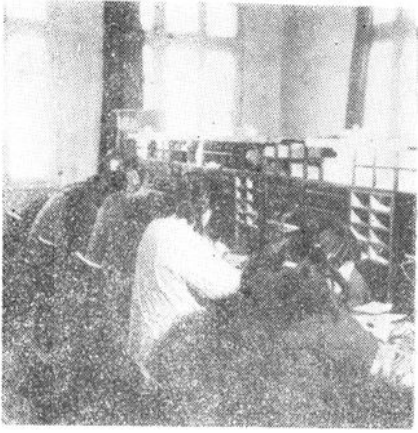
咸丰县邮电局邮政大楼

杨华宁 摄



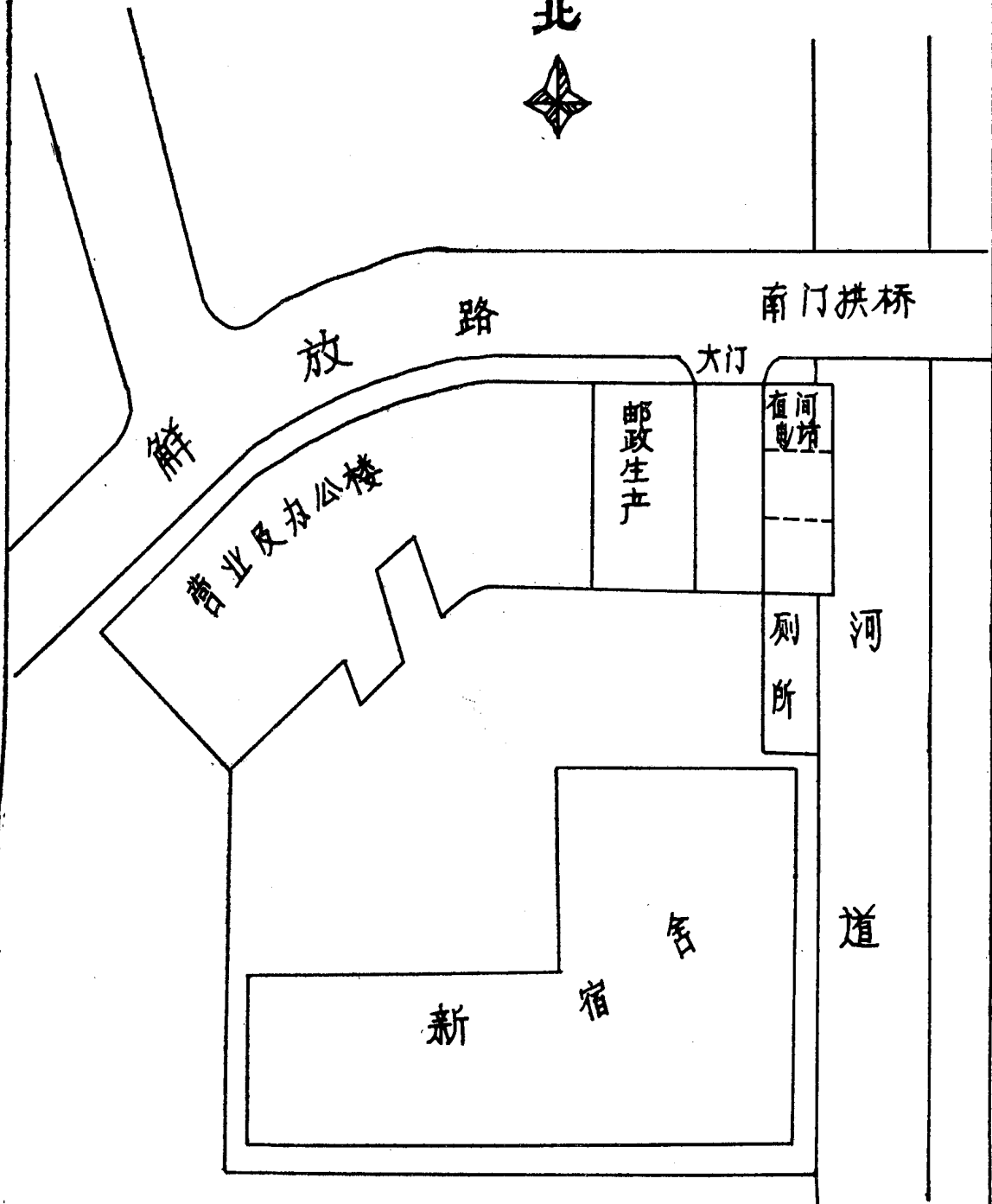
<一>

邮电职工在生产岗位上

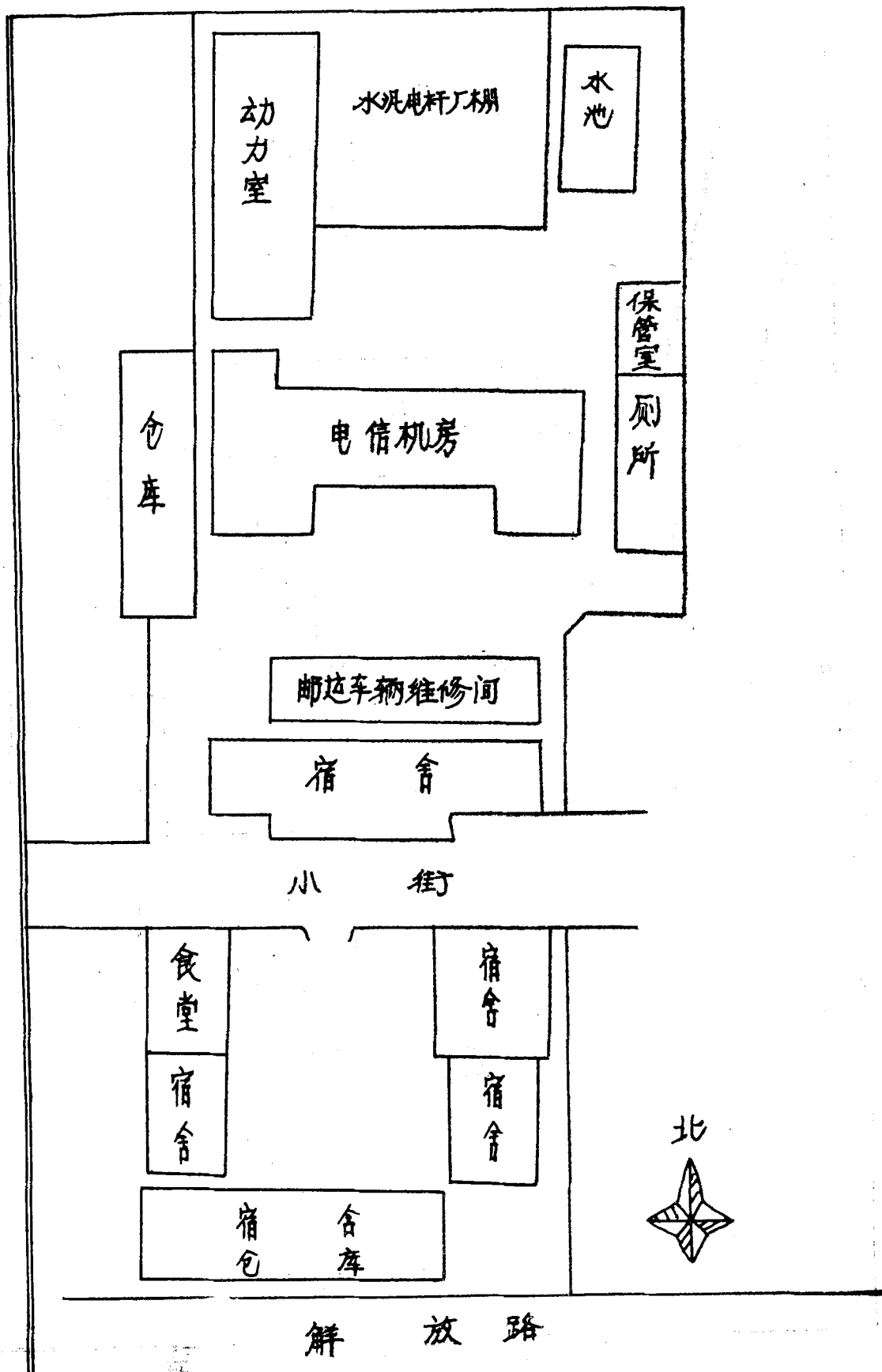


# 咸丰县邮电局房屋建筑平面图(-)

北



咸丰县邮电局房屋建筑平面图(二)





# 前 言

《咸丰县邮电志》撰成，是全县邮电职工精神文明建设中一件大事。

《咸丰县邮电志》囊括了咸丰邮电八十年兴衰史实，是一部好的教材。

咸丰迟至清光绪三十二年（1906）始有现代邮政机构的设置，电信机构则源于民国中叶，而驿铺存于境内却可追溯至清乾隆元年（1736），至今已有二百多年历史。我们本着详近略远的原则，真实地再现了1906年至1985年咸丰邮政、电信的沿革历史，尤其是将民国时期、建国初期以及建国三十六年后的咸丰邮电概况作了一个系统而完整的比较，使人开卷有益。

以史为鉴，可知兴衰。《咸丰县邮电志》资料翔实，内容广泛，它不仅可成为地方志的重要章节，而且可为永久性史料而惠及后世。

我局自一九八三年起即已将修志列入议事日程，翌年正式成立编写小组，两位退休干部呕心沥血，致力于修志工作，又得县史志办的多方指导，兄弟县局的鼎力相助，以及全县邮电职工特别是作为历史见证人的老职工的热情关怀，得以脱稿，最后经过县史志办和州邮电局领导审阅定稿，在此，谨致诚挚的谢意！

尽管如此，由于编辑水平有限，错误疏漏之处在所难免，敬请读者指正。

咸丰县邮电志编审领导小组

组长：李海泉

1987年11月1日

# 目 录

第一章 概 述	( 1 )
第二章 大 事 记	( 3 )
第三章 机构沿革	( 7 )
第一节 邮 驿	( 8 )
第二节 邮 局	(10)
第三节 电信营业所	(11)
第四节 电报营业处	(12)
第五节 县 电 话 所	(12)
第六节 县 邮 电 局	(13)
一、机构设置	(13)
(一) 职能单位	(二) 生产班组
二、行政负责人(表)	(15)
三、自办分支机构	(17)
四、邮政代办所及代售处	(18)
五、社办邮电所	(19)
六、住址变动	(19)
第四章 党群组织	21
第一节 中国共产党组织	(21)
第二节 中国共产主义青年团组织	(23)
第三节 工会组织	(24)
第四节 职工代表大会	(25)
第五章 邮 政	(26)
第一节 邮政网路及设备	(28)
一、干班邮路变化	(28)

二、县内邮路建设	(29)
(一) 农村邮路	(29)
(二) 农村投递路线	(30)
三、市内投递	(33)
四、机要投递	(33)
五、邮政设备更新及维修	(34)
第二节 邮政业务	(36)
一、邮政业务的开办及沿革	(36)
(一) 开办种类	(36)
(二) 开办时间	(36)
二、邮政业务量	(39)
三、邮政资费	(46)
四、邮政编码	(51)
第六章 电    信	(52)
第一节 电信网络及主要设备	(55)
一、电报电路及设备	(55)
二、长途电话电路及设备	(56)
三、市内电话机线设备	(57)
四、电源设备	(60)
五、农村电话电路及设备	(62)
第二节 电信业务	(69)
一、各类业务的开办及沿革	(69)
(一) 电报	(二) 长途电话
(三) 市内电话	(四) 农村电话
二、电信业务量	(72)
三、电信资费	(73)
第七章 企业管理	(77)
第一节 业务技术	(77)
第二节 劳动工资	(77)

一、编制定员	二、职工队伍变动	
三、工资待遇	四、职工生活福利	
第三节	计划统计及财务收支	(82)
一、	计划统计及邮电业务总量	(82)
二、	财务收支	(85)
(一)	财务工作	(85)
(二)	历年各类业务收入的发展水平	(85)
(三)	历年各类业务支出及盈亏情况	(86)
(四)	固定资产	(88)
第八章	光荣榜	(89)
第九章	杂记	(90)
一、	因工死亡	(90)
二、	非因工死亡	(90)
三、	工伤致残事故	(90)
四、	刑事案件	(91)

# 第一章 概 述

中国乃世界文明古国之一，通信历史，源远流长，溯至周代，已采用烽火传递军情，后又置设驿站，递送军报公牍。历代王朝均承袭邮驿制度。明清两朝，除官办驿站外，民间自设信局，专为商民寄递信件及承办汇兑。民信局全盛时期，遍布全国。多达数千家，营业范围远及南洋。至光绪二十二年（1896）国家兴办现代邮政（大清邮政），古老邮驿及民办信局，渐被裁汰。

咸丰于清朝乾隆元年已辟驿道，设置递铺历时百余载，民国元年（1912）始予裁撤。而民办信局，境内未见设置，缘本县交通闭塞，商旅不兴之故。

“大清邮政”于光绪三十二年（1906）三月在咸丰县城设立邮政代办所，收寄官府公文及民间信件，是我县第一个现代邮政机构。民国缔造，“中华邮政”取代了“大清邮政”，民国二十四年（1935）5月，代办所晋为三等邮局，二十九年（1940）十月，丁寨亦设邮局，（1944年又降为代办所）至1949年11月咸丰解放前夕，全县设有邮局一个，代办所八处、信柜十一个，县以上邮路三条，全程218公里，县内环形邮路两条，共415公里。

国家电信通信，始于清朝光绪五年（1879），首创电报，设电报局。光绪二十五年（1899）以电报局试办电话。三十一年（1905）开办无线电通信。电信通信的创办虽然为时仅一个世纪，但伴随着科学的进步，发展速度极为迅捷。

咸丰迟至二十世纪三十年代后期，始设电信机构，民国27年（1938）交通部及湖北省分别在县城设立电报营业处（民国35年裁撤）及电信营业所。地方系统，亦自民国25年后（1936）陆续完成县至区乡间的电话设施。截止解放前夕，电信所有5门交换机1部，单机5部，地方电话所有20门交换机1部，单机14部，县以下单线线路长390华里。

1949年10月1日中华人民共和国宣告成立，11月1日邮电部诞生，11月11日，咸丰解放，县人民政府接管了全县邮电机构人员设备。

1951年7月，邮局、电信营业所奉命合并，成立咸丰邮电局。1953年1月邮电局奉命代管地方电信。咸丰县邮电局成为全县唯一的通信领导机构。

1956年6、7两月，相继成立“中共咸丰县邮电局支部委员会”和青年团组织。加强了党在企业中的核心领导和党团员在企业中的模范带头作用。

历经三十六年的艰辛创业，咸丰县邮电通信事业虽然与本世纪八十年代的先进技术和服  
务水平比较，仍有较大差距，但是今昔对比，成就仍颇为巨大。

截止1985年，已有自办邮电局1个、邮电支局8个、邮电所6个。拥有职工197人，其  
中党员68人，团员16人。

县内邮件运输，以委办汽车、机动车、摩托车取代了繁重的肩挑背负。农村投递路线，  
限于山区道路条件，仍以步班为主，但自行车投递面已占投递总里程18.2%。现有县内邮路  
总长度共3041公里，为建国初期15倍。

电信设备，亦已初具规模。有线电报设备已经以自动发报机代替了话传及人工机，并配  
备无线设备，作为辅助通信设施。

长途电话线路扩展为14路，且由实线晋为载波，磁石交换机亦已为共电式所代替。

1978年，市内电话安装了400门的自动交换机，实现市内用户自动拨号。1985年增装  
1000门磁石交换机，虽然总容量达到500门，仍不能满足用户需求，短期内需要扩展至1000  
门。

市内电话线路，渐次为电缆所代替，且由架空电缆过渡到地下管道电缆，现有电缆8.76  
皮长公里，电缆芯线长度728.6公里，地下电缆管道0.49公里。

农村电话网路及设备的发展亦较迅速。全县现有杆路总长度427公里，其中水泥杆路  
62.8公里，明线总长度827对公里，电缆总长度29.8皮长公里，共有电路29路。全县已有交  
换机18部容量930门，其中属邮电部门经营的17部920门。此外，县邮电局并备有辅助电源  
设备（24KW/25HP），一旦市电中断，可以提供生产及设备用电，以保证通信畅通。

至1985年末，全县农村邮电已达如下服务水平：邮政自编投递力量达到10个区、55个  
乡镇、241个行政村、1716个村民小组。县城第四天可以看到省报。全县有10个区，两个县  
辖镇，46个乡镇及69个行政村已通电话。

随着自办机构的增加，和生产规模的发展，邮电局房屋设施亦大有改观。民国时期，邮  
电只有简陋设备及自有的仅200平方米的房屋一栋（邮局），而今全县邮电企业共有26栋房  
屋，建筑面积达1万多平方米。固定资产总值163万余元（含生产设备及建筑设施）。邮电业  
务总量亦连年增长，1957年仅9万余元，1985年达到43万余元，增长4.5倍。

建国后，咸丰县邮电局谨遵“迅速、准确、安全、方便”的邮电服务方针，恪守局部利  
益服从整体利益、自身效益服从社会效益的原则，以适应社会需求为己任，逐步提高通信能  
力，改善通信设备，历经三十六年的艰苦创业，已成为全国通信网不可分割的组成部分和咸  
丰通信的枢纽。

## 第二章 大事记

清光绪32年（1906）

三月，“大清邮政”在咸丰县城创办邮政代办所，隶于宜昌邮区。

民国24年（1935）

5月，县城代办所晋为三等邮局，系“中华邮政”自办机构，隶于湖北邮政管理局。

民国26年（1937）

上半年，县城设立“咸丰电报营业处”属交通部系统。1946年裁撤。

下半年，县城设立“咸丰电信营业所”系省属电话系统。

民国29年（1940）

10月，丁寨代办所晋为三等邮局，1944年又降为代办所。

1949年

11月1日，中华人民共和国邮电部成立。

11月11日，咸丰解放，县人民政府接管邮电机构人员设备。

1951年

7月，邮局与电信营业所合并，成立“咸丰邮电局”。合并时，从业员工邮局5人，电信所3人。

1952年

邮政发行合一，邮局增加订销全国报纸、杂志业务。

1953年

1月，地方电信（县电话所）人员设备交邮电局代管。

4月，邮电局从鼓楼坡迁至南门解放街三十七号。

1955年

12月24日，忠堡合作社起火，火势延及忠堡邮电所，焚毁木房一栋及部份设备。

1956年

2月，整顿农村邮政代办所，历时三月，撤换私人代办的16个，将其改托基层合作社代办的13个，电信所兼办的3个。

9月，首次配备自行车三辆，开辟咸丰至黔江，咸丰至忠堡自行车班邮路，及城市自行车投递。此系我县邮运工具改革开端。

12月，自解放街三十七号迁至解放街中段新建的石木结构局房，旧屋改为职工宿舍。

6月，经中共咸丰县委组织部批准，成立“中共咸丰县邮电局支部委员会”，王林海同志担任第一任党支部书记。

#### 1957年

3月，安装135型电子管振荡器，电报由话传电路改为人工电路。

4月，机要通信业务由政府部门移交邮电部门办理，邮电局增设机要员。

#### 1958年

2月，整风反右运动中，县邮电系统被划右派五人、严重右倾政治动摇一人、严重政治动摇一人、反党反社会主义分子一人、共八人。1979年后全部改正、恢复政治名誉、工作和工资待遇。

上半年，试装恩施邮电局组装的单路载波设备。

下半年，装置八匹马力的直流汽油发电机两台，为单路载波提供电源。

#### 1961年

下半年，长途电话安装三路简易载波终端机一部。

8月，架设出局电缆150公尺，首次掌握电缆架设的新技术。

是年，首次架设十五瓦短波无线发讯和收讯机一台，作为电报辅助电路。

#### 1962年

3月，装置1105型柴油发电机三台（一台备用）容量为19.2瓩。作为局内生产辅助电源设施。

#### 1967年

“文化大革命”中，1月22日，邮电局内部“造反派”夺权，设立新的领导班子。

#### 1968年

1月26日，经县人武部批准，成立邮电局革命委员会。

#### 1969年

11月，邮政电信分设，成立县交通邮政局及电信局。

#### 1972年

3月12日，交通邮政分治，设县邮政局。



### 1973年

农村电话线路，首次装设电缆2.17皮长公里，以代替明线。

12月，新建机房大楼和油机室竣工。长、市、农话交换机及载波机械，动力设备，蓄电池等迁装完毕，生产布局整齐宽敞。

邮政、电信机构再次合并，恢复县邮电局机构名称，邮电双方于11月20日合并办公。

### 1974年

添置水泥电杆模具，试制水泥电杆。

### 1978年

上半年，长途电路增装十二路载波机械设备。

7月1日，市内电话装置400门纵横制自动交换机，实现市话用户自动拨号。

8月，省局调拨摩托车十二辆，首次用于邮电运输和投递。

是年，农村电话首次架设水泥杆路六公里于咸丰至马河坝路段。

### 1979年

8月，电报安装55型电传机两部，单路载波机1端。

9月，新建的四层邮电楼一栋落成。面积1667平方米，位于南门桥头，邮政、电报及职能单位迁此。

### 1982年

我县6月19日至22日和7月27日至28日，两次大暴雨，全县农村电话杆路被冲毁19处，毁电杆744根，造成县至四个公社中继线中断，五个公社委办汽车邮路受阻。大路坝邮电支局房屋进水一米多深，被淹三天之久。

### 1983年

9月9日，全县降暴雨310公厘，农村电话杆路再次受洪水冲击。县至忠堡、马河坝、黄金洞等处，共冲毁电杆233根，线条27.5对公里，通信设备直接损失价值31000元，间接损失5000元。

12月，四层两单元职工新宿舍楼落成，面积为1115.92平方米，春节前夕，十六户职工喜迁新居。

### 1984年

4月8日，中共中央书记胡耀邦一行，视察鄂西，途经咸丰。上午9时10分在县委会接见咸丰县委常委主要负责人后，又接见了县直局级以上干部，县邮电局郭清云、唐方华两同志