

003856

常州市車輛修造服務公司簡志

丁卯年秋月文浩



# 常州市车辆修造服务公司简志

1973—1985

常州市车辆修造服务公司编志组

一九八七、十二、

A366-5

## 前 言

修配工人终于有了自己的一部《简志》，这是件了不起的大事，其意义并不在于《简志》本身，而在于修配行业的工人几十年辛勤的劳动，终于得到了社会的尊重和历史公正的评价，确实是一件可喜可贺的大事。

我公司的前身是五十年代中期由车辆修理个体户组成的合作社。历经了多次拆并、改组、调整，于一九八五年二月正式成立常州车辆修造服务公司。纵观三十多年的历史，修配工人取得了一点成绩和经验，也经历失误和挫折，既有酸苦，也有甜美。昔日修配行业无人问津，无人涉足。修配工人工作条件甚差，收入微薄，长期以来存在着“见人矮三分”的心理压力，然而，正是这些生居陋室，靠铁钳、锤子起家的修配工人，硬是用自己辛勤劳动的汗水，谱写了一部修配工人的发展史。不正是这些极其普通、甚至平凡的工人从全市仅有的几十辆非机动车的修理，发展到今天几十万辆车的修理，依靠修修补补直接为民排忧解难(如修锅、配钥匙等等)，直接解决了全市人民“吃”、“行”问题。“辛苦我一人，方便千万人”，可见，他们辛勤劳动所换取的社会效益、经济效益是无法用数字来衡量的。

在我国，由于生产力发展水平不高，在人民日常生活中仍然少不了修修配配。正因为如此，新中国成立后，党和政府对修配行业给予了一定的重视。在修配工人队伍中也有了劳动模范、人民代表。他们所从事的每一细小的工作，都得到了社会的尊重和承认。随着社会发展和人民生活水平的提高，作为第三产业的修配服务行业、



亦应不断发展、壮大来满足人民日益增长的物质、文化需要。摆在修配工人面前的任务仍然是艰巨而繁重的,也就是说,修配工人不应满足于过去的修修补补,而应该掌握现代科学的脉搏,使服务水平上一个台阶,这就要求从事创造性、智能性强的劳动,给人民带来新的福音。从现在开始,修配工人所要谱写的,应该是一部反映社会前进、科学进步、修配工人素质提高的历史,是一部反映修配工人地位的变化、在国民经济中起着举足轻重作用的历史。

追溯记述一个单位的历史,有利于人们了解过去,把握现在,建设未来,这就是“鉴往知今”。通过对历史经验的总结和现状的研究,使之成为宝贵的精神财富,给人们以智慧及启迪,这就是我们编纂志书的目的和志书的价值。

当前,我们正处在社会主义现代化建设和政治、经济体制改革的新时期,为适应改革新形势,探索租赁承包新路子,有必要解放思想,开阔视野。为此,我们既要研究现状,又要研究历史。“古为今用”,从中找出最佳途径,作出正确的决策,但愿本公司志书能充分发挥“揽千丈于方寸之内,罗数年于一册之间”作用,把我公司三十多年艰苦创业的历史,尽善尽美地反映出来,来推动改革更加深入发展,取得显著成果。

陈 燕

一九八七年十月

# 凡 例

一、本志定名为《常州市车辆修造服务公司简志》。

二、本简志以马克思列宁主义、毛泽东思想为指导，坚持辩证唯物主义和历史唯物主义的观点，坚持实事求是、秉笔直书的原则。

三、本简志系“以时为经”、“以事为纬”，力求“横不缺项”、“纵不断线”，分章、节、目顺序编写。

四、本简志采用“详近简远”和有关问题“宜粗不宜细”的方法进行记述，力求思想性、科学性、资料性的三者统一。

五、本简志所用的数字、符号从惯例。

六、本简志上溯为一九七三年，有关一九七三年以前的人和事在部分章节中作简单记述，下限至一九八五年底，部分连续性的事件延伸至一九八六年事末。

七、本简志以“光荣谱”代替“人物”章。光荣谱述录了一九七八年以来的省、市、局（公司）、企业的先进个人和先进集体名单。对于省、市先进人物的事迹，设“专记”详述。



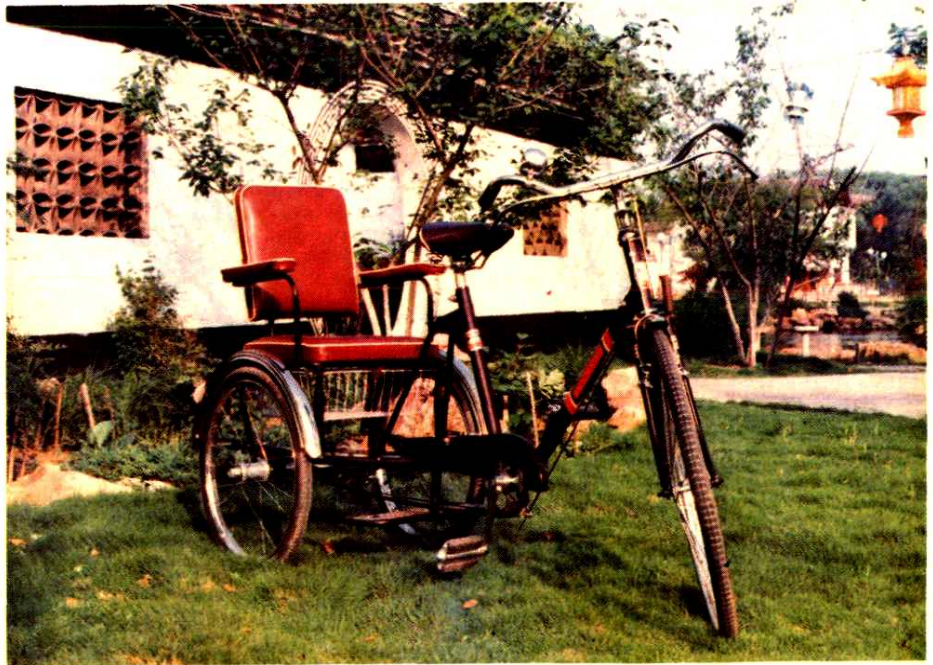
公司领导：（自左至右）宋正兴 熊根生 周怀根 包林海 张锁法 陈 燕

1995



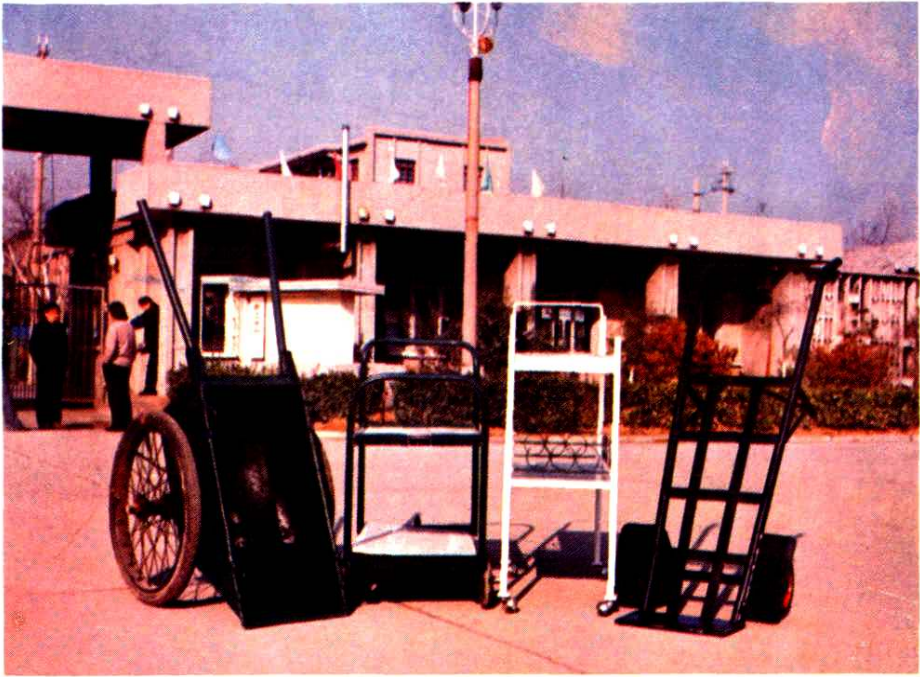


主要产品之一：T-XL13型多用自行车



主要产品之一：T-XL14型多用自行车

2



主要产品之一：翻斗车、卫生食品车、老虎车。



“人友”注册商标

3



公司大门 ▶



◀ 久新车行  
(北大街31号)

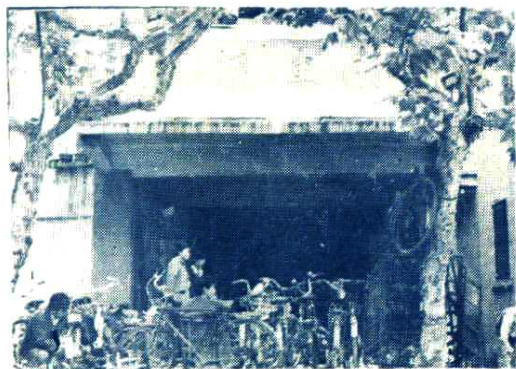
4

大众钣金门市部 ▶  
(南大街101号)



◀ 虹桥车行  
(怀德中路189号)

胜利风、电焊门市部 ▶  
(怀德中路51号)



◀ 为民车行  
(西大街16号)





◀ 南园车行  
(和平南路78号)

东郊车行 ▶  
(解放西路435号)



▲ 益民钣金门市部  
(北大街48号)



▲ 青山车行  
(关河西路58—60号)



综合服务部 ▶  
(劳动西路58号)



“四新”产品奖状





公司荣誉证书

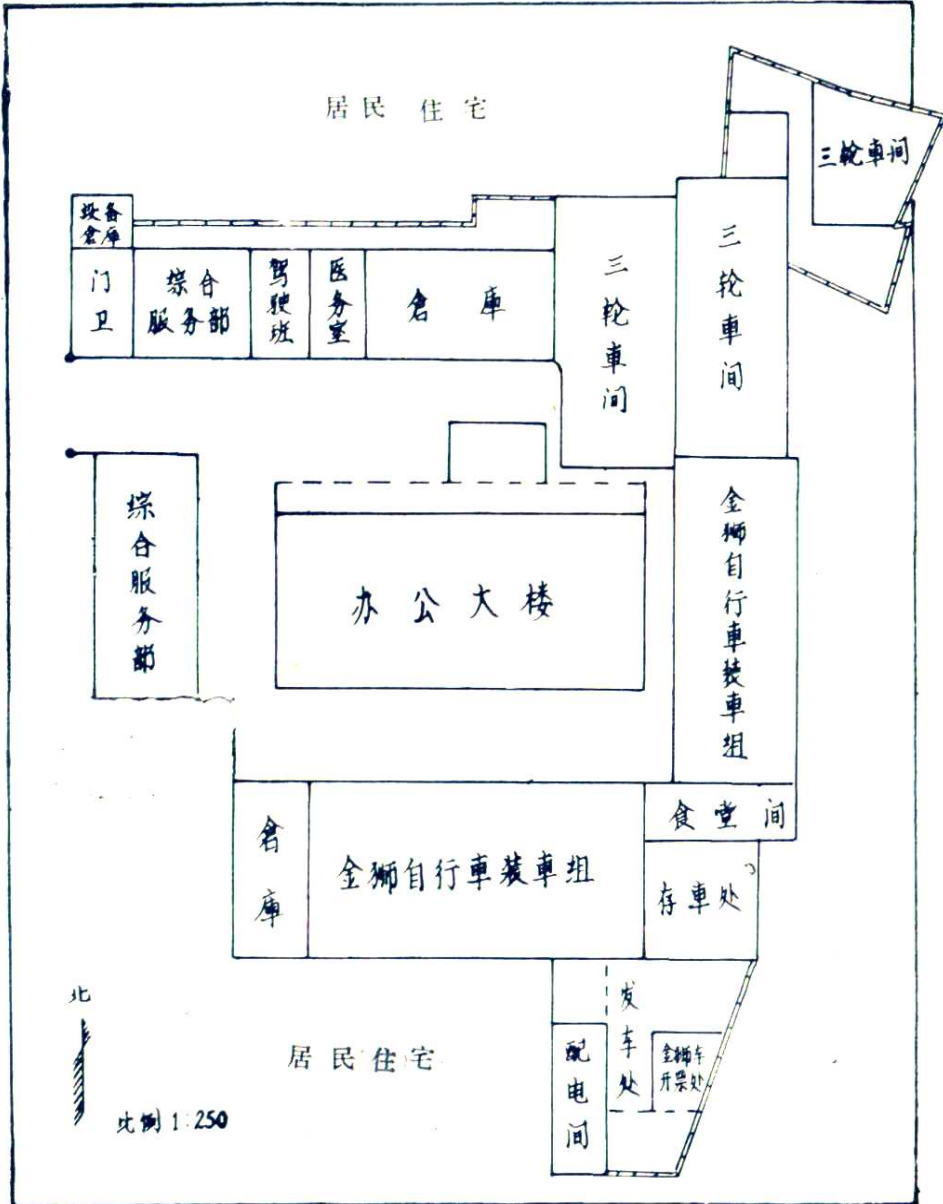


文明保健站证书



企业整顿合格证

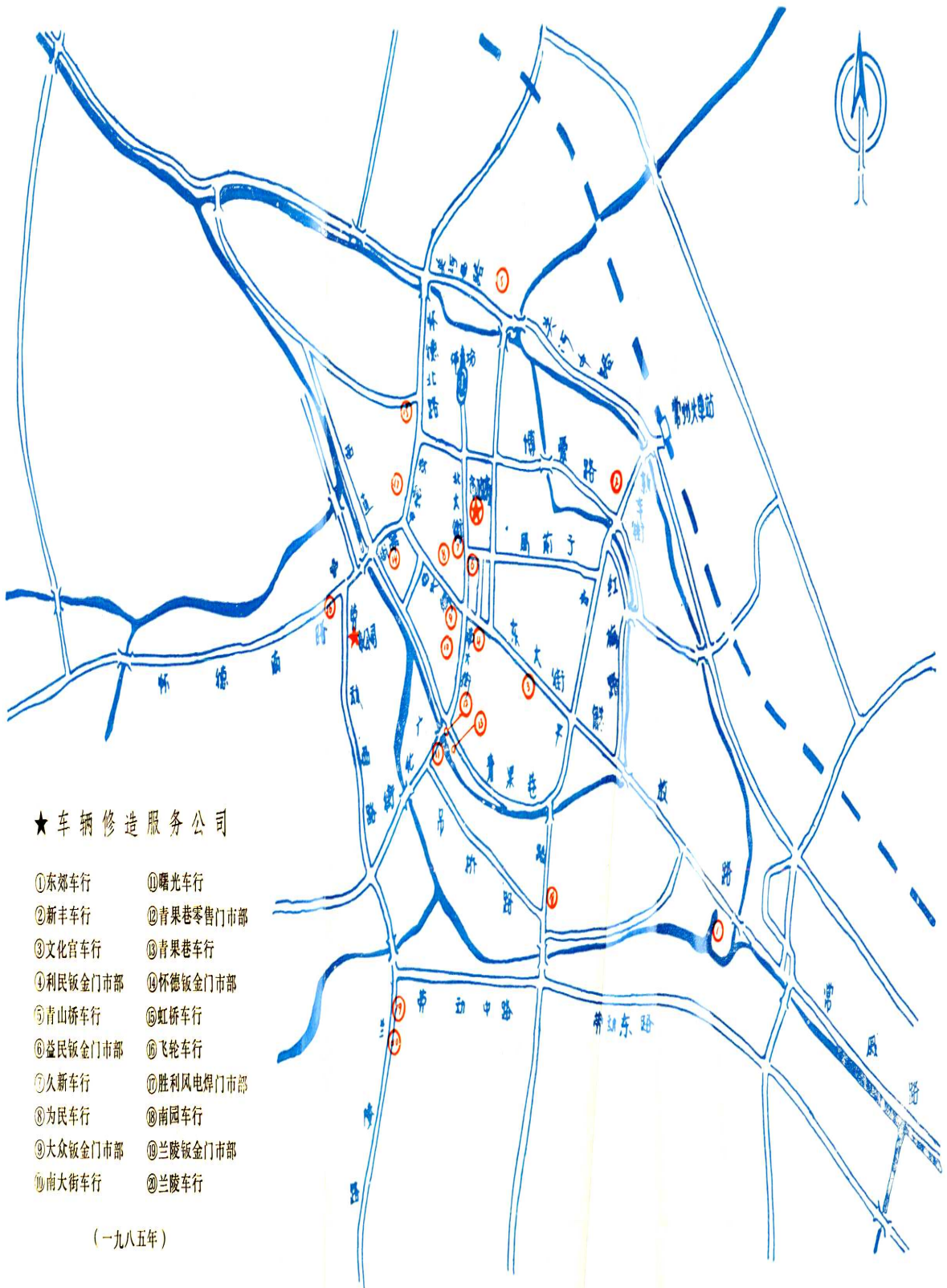
一九八五年公司平面图



7



# 常州市车辆修造服务公司及各门市部方位图

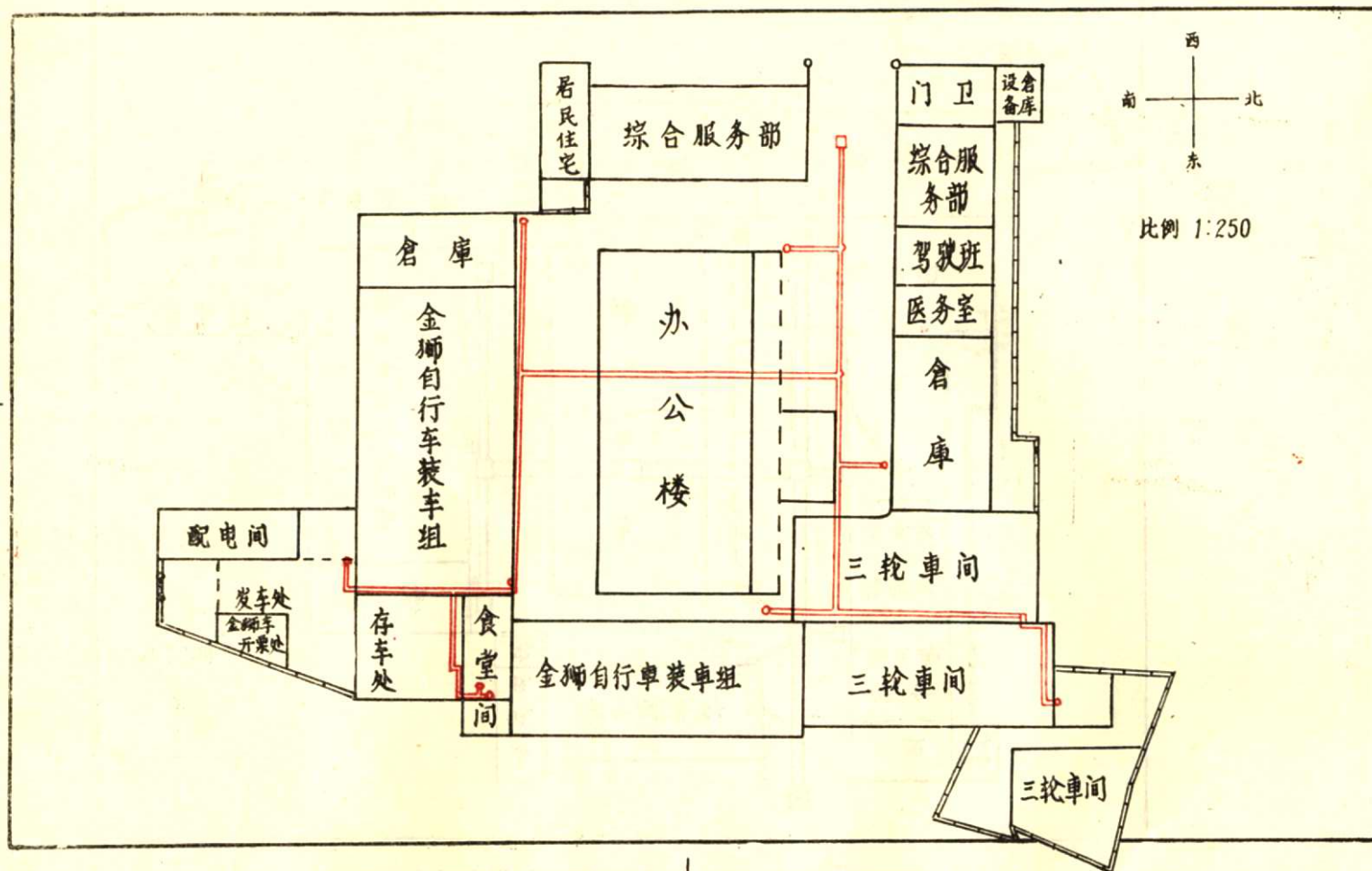


## ★ 车辆修造服务公司

- |           |            |
|-----------|------------|
| ① 东郊车行    | ⑩ 曙光车行     |
| ② 新丰车行    | ⑪ 青果巷零售门市部 |
| ③ 文化官车行   | ⑫ 青果巷车行    |
| ④ 利民钣金门市部 | ⑬ 怀德钣金门市部  |
| ⑤ 青山桥车行   | ⑭ 虹桥车行     |
| ⑥ 益民钣金门市部 | ⑮ 飞轮车行     |
| ⑦ 久新车行    | ⑯ 胜利风电焊门市部 |
| ⑧ 为民车行    | ⑰ 南园车行     |
| ⑨ 大众钣金门市部 | ⑱ 兰陵钣金门市部  |
| ⑲ 南大街车行   | ⑳ 兰陵车行     |

(一九八五年)

常州市车辆修造服务公司自来水系统示意图



常州市车辆修造服务公司下水道示意图

