

河南省
周口地区
人民医院志

周口地区人民医院编

概 述

河南省周口地区人民医院座落在周口市人民路东段，座北向南，北靠颍河，西临地区粮食局车队，东邻聶堤村，南接工农路。門診部份設在周口市七一路东段，东邻周口师范专科学校，南与张庄相望，西靠工农路中段，北与周口地区卫生学校隔路相邻，座南向北。病房与門診相隔約三百公尺远。全院共占有土地壹百貳拾市亩，建筑面积为二万三千五百七十平方米。病人来自本省和皖西临近地区（見图①、②）。

本院建立于一九六九年十二月，是由原河南省建筑职工医院与原河南省周口地区防治院合并而成。在中国共产党所制定的卫生方针政策指引和各级卫生行政部門的领导下，本院从无到有，从小到大，逐步发展。原河南省建筑职工医院的前身是中国人民解放军建筑工程第八师医院演变而成。一九五二年建院时仅有人員八十余人，科室七个，医疗設備簡陋，有簡易手术台一台、手术器械包一个、进口单目显微镜一台、50毫升注射器三具、20毫升注射器二具、5~10毫升注射器若干具、馬鞍式药箱若干个和少量普通医疗器械。业务技术方面：內科收治一般常見病，使用西药；大輸液采用皮下輸液法；診斷手段主要依靠物理診斷；化驗室仅能作四大常规；外科开展了創伤处理、兰尾炎切除与疝气修补术，一九五三年开展了脾脏切除术。一九五五年人員增加至一百三十人，科室十三个，建成門診病房綜合大楼一座，約三千平方米，開設病床150张。增添救护车、二百毫安X光机、

万能手术台、电冰箱、鋼絲床、手术无影灯、高压灭菌器、超声波治疗机等大型医疗器械。各科开展了新业务及新技术。如外科开展了胃切除术，大输液开始采用静脉滴注法，检验科开展了細菌、生化和血清学等检验项目，並建立了动物实验室。六十年代职工增加至二百余名，設病床二百张，門診、病房楼各一座，平房四幢計八千七百平方米，占地一百八十五市亩。医院新增設了中医科、中药房、針灸科、眼科病房、肺科病房、疗养病房、肝炎病房、高干病房、同位素室、超声波、心电图、基础代謝室、統計室、中药制剂室，理疗室增添了間动电治疗机、中波治疗机、电睡眠治疗机、平流感应电、全身輻射热，以及胸外、妇产、五官各科手术用医疗器械等。当时已拥有固定资产約1500000元。各科业务技术有較大发展。內科、肺科开展了肝穿、脾穿、骨穿、腰穿和右心导管及主动脉导管造影术、食道鏡、胃鏡、直腸鏡检查术、药物气化吸入和气管滴入治疗肺結核。外科开展了門脉高压分流术、深低温麻醉下施行心脏直視手术治疗房間隔缺損、食道癌手术治疗、肝叶、肺叶切除术，一九六二年三月为一名腹主动脉瘤患者作了腹主动脉瘤切除同时进行了人造血管移植，获得成功，当时为我省之首例，河南日报第一版进行了报道，並受到省卫生厅信函賀奖。口腔科开展了上颌骨血管瘤手术、眼科开展了白內障針拨术、耳鼻喉科开展了乳突根治及鼓膜修补术。儿科开展了心导管检查术、中心靜脉压測定。检验科开展了血氧含量測定与血清旦白电泳分析。一九五八年开始头皮靜脉输液法。放射性同位素治疗血管瘤和神經性皮炎。临床各科广泛运用中医、中药、針灸、气功疗法，开創了中西医結合治疗疾病的新局面。

原周口地区防治院是由原专署門診部演变而来，門診部成立于一

一九六五年七月，有房十五間，工作人員二十余人，設：內、外、婦、兒、中醫、化驗、藥房等科室，開展門診，診治一般疾病。一九六六年建成面積為一千平方米的二層門診樓一座，購進二〇〇毫安X光機、牙科綜合治療台、手術台、心電圖機、顯微鏡、超聲波治療機、紫外綫、直流感應電治療機等，人員增至四十余人，增設了五官、X光、心電圖、理疗等科室，內科開展了胸穿、腰穿術。外科開展外傷及骨折處置，並成功地切除一例骶尾部畸胎瘤，一九六八年開展了羊腸綫穴位結扎埋藏療法，治療小兒麻痺後遺症三千多例，病人來自數省。婦產科開展人工流產和上環取環術。一九六八年十二月由周口專署衛生處、專區醫院籌備組、專署門診部、專衛生防疫站合並成立了周口地區衛生防治院，於一九六九年元月開診。全院職工一百一十人，設病床一百張，分內外兩大科，至當年五月份，病床增加到150張，婦產科、傳染科、小兒科獨立。投資八十餘萬元建成門診、病房工字形樓一座，平房九幢，占地六十畝，購進鋼絲床一五〇張、萬能手術台、萬能產床、手術无影燈、顯微鏡、電冰箱、光电比色計、分析天平、恆溫箱及家具等。當時各科開展業務是：內科開展了心包穿刺、胃液分析、十二指腸引流等；外科開展蘭尾切除、疝氣修補、腸梗阻緩解術、乳腺癌根治、胃腸穿孔修補術和四肢骨折的中西醫結合治療；婦產科開展剖腹產、宮外孕和卵巢囊腫切除；兒科開展血液系統疾病、顱內感染的診治和處理；傳染科收治乙腦、傷寒、痢疾等傳染病；五官科開展齒槽修整和頰面口腔囊腫的手術治療、瞼內翻、瞼肉切除、上頰竇根治、扁桃體摘除等手術；化驗室開展肝功能、腎功能、血電解質測定、細菌培養以及食品衛生檢驗、毒物分析等；理疗室開展了輻射熱、腊疗、超短波、紫外綫等療法。

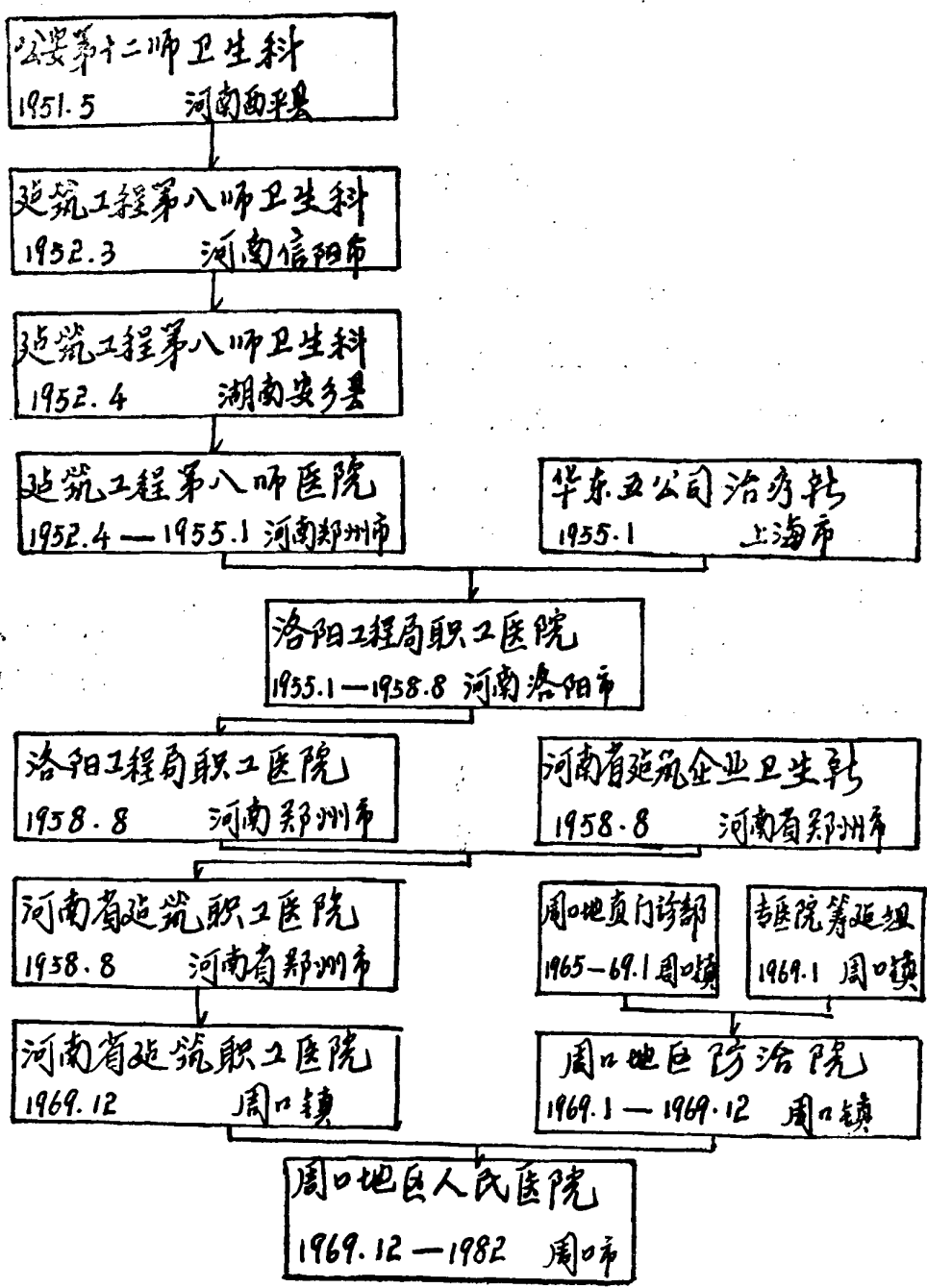
一九六九年十二月兩院合併建立周口地區人民醫院，當時設床位

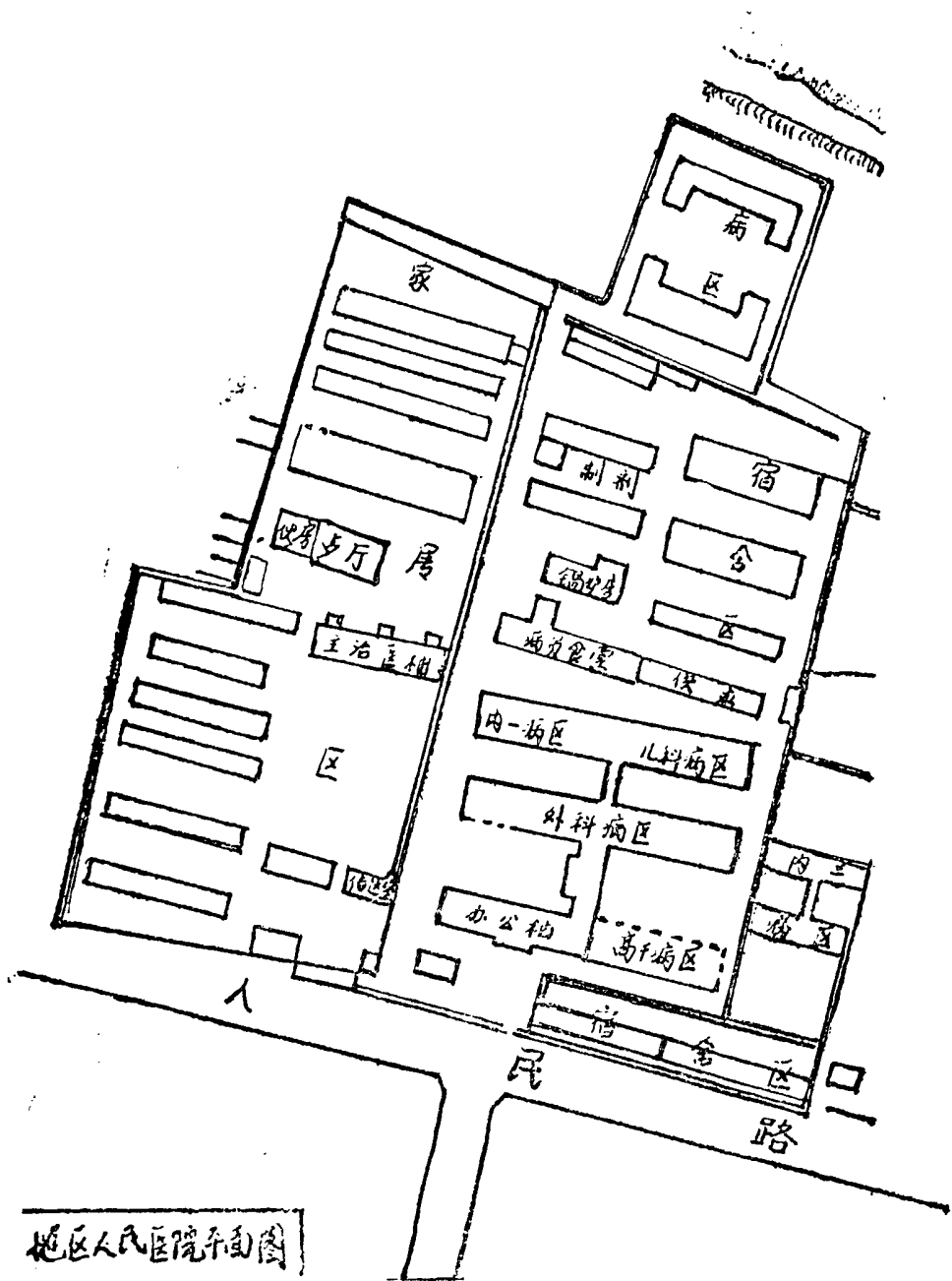
壹百柒拾壹张，职工二百三十九人，設科室二十个，医疗设备为两院原有，一九七一年新建传染科病区、內、儿病房区。一九七六年建成門診大楼一座，同时先后建立烧伤病房、肿瘤科、痔瘻科，购进400毫安X光机一台、72型分光光度計两台。一九七九年建立皮肤科，同年医院逐步恢复和建立健全了各种規章制度，一九八〇年建立了院学术委员会。建院以来临床各科及医技科室业务技术逐步发展，如內科对尿毒症、冠心病、流行性出血热、中西医结合治疗血液病、肝腹水、結石症等疾病，开展了对感染性疾病用大剂量青霉素靜脉滴注疗法，用狗羣丸埋藏治疗再生障碍性貧血、冠心二号治疗心絞痛、双氧水稀释后靜脉注射治疗缺氧病人、腹膜透析治疗肾衰、生脉散治疗心源性休克，对肝硬变腹水病人作腹水轉輸治疗、鎖骨下靜脉穿刺搶救重危病人；传染科用中西医结合治疗乙脑、开展破伤风抗毒素椎管内注射治疗破伤风、解磷定治疗肝昏迷；外科一九七五年恢复开展了风心病二尖瓣分离术、对門脉高压症施行分流术、中西医结合治疗腸梗阻、椎管肿瘤摘除、重症顱脑损伤减压术、骨瘤大块切除加植骨术、人工股骨头置換术、一九七七年首例手指断离再植术成功、一九七八年进行了顱內外动脉架桥术成功、一九八一年在显微外科方面有了新的进展，已能吻合直径一毫米以下的微血管；一九八〇年肿瘤科用氩氛激光机配合化疗及中药开展对肿瘤患者的治疗；儿科坚持中西医结合，拟定一整套中药协定处方坚持临床应用，对急性坏死性腸炎、婴儿腹泄等病进行了临床免疫学探討、用莨菪类药物对感染性休克、胆道蛔虫症、舞蹈病等进行临床研究；眼科开展了泪囊鼻腔造孔术、白內障后路摘除术；口腔科开展了口腔內科、颌面外科、矫形科、一九八〇年后开展了整畸与牙齿移植术、唇顎裂一次修补术；耳鼻喉科开展了上颌竇、乳突

根治术、用新生儿脐带动脉瓣修复鼓膜、鼓室成形术；門診注射室一九八一年开展了青霉素快速皮肤过敏試驗；放射科开展閉路电视透視；功能检查方面：开展了“A”型“B”型超声波测定、脑电图、脑血流图、心电图、心动超声图、心向量图；檢驗科开展临检、細胞学、生化、細菌、免疫等檢驗項目；病理室开展活检和脫落細胞学检查；药械科制剂室生产了大輸液、小針剂及中药制剂，以滿足临床需要。建院以来全院共有大型医疗器械123台。

一九七八年党的十一届三中全会以后，貫徹調整、改革、整頓、提高的方針，医院得到較大发展，至一九八二年病床由建院初期的171张发展到384张，职工由建院初期的239人增加至537人，科室由建院初期的二十个发展到三十八个，分为七十五个专业的綜合性医院，成为河南省周口地区医疗、教学、科研的中心。从經濟收入和固定資產的增长情况来看，一九七〇年度总收入为531400元，一九八二年为1805600元，增长两倍多；固定資產一九七〇年总值488693元，一九八二年为3000000元，增加近五倍多。一九七〇年建院初期医院占地六十亩，总建筑面积为6663平方米，至一九八二年发展为占有土地一二〇亩，总建筑面积为23572平方米。

周口地区人民医院沿革图

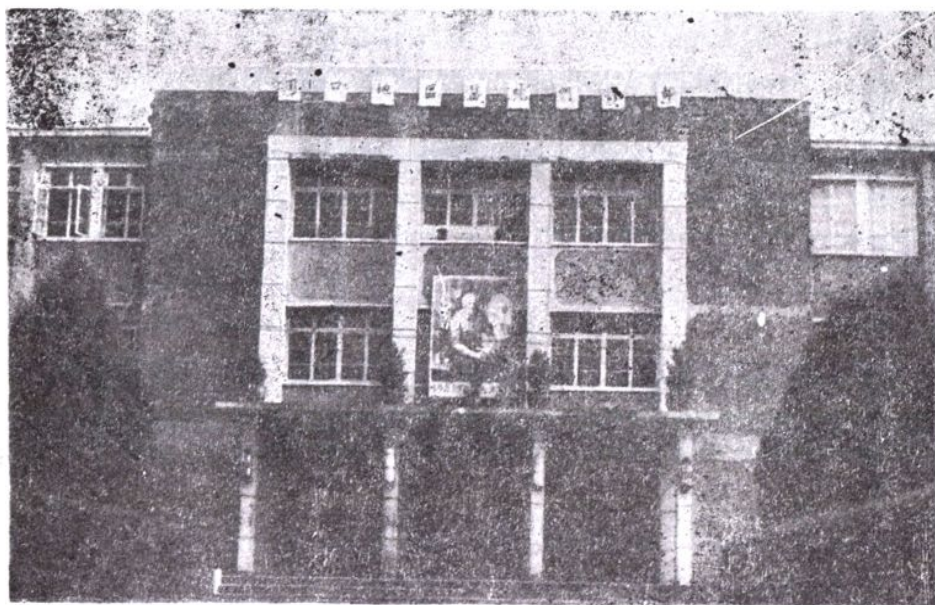




地区人民医院平面图



周口地区人民医院正門



周口地区人民医院門診

勘 误 表

頁	行	誤	正	頁	行	誤	正
25	12	副((副	210	14	谬	诊
28	5	197%	19.7%	222	2	有	由
48	1	32	3296	222	12	百万	百分
97	10	付副	副护	224	4	五八二	一九八二
110	右2格	空场	空肠	225	倒一	心脏术	心脏手术
125	16	午	舞	225	16	400	400
143	4	跃	耀	227	18	病房	病床
151	19	设	度	233	倒5	辩	辨
161	右上照片	庭	厅	238	表上格	时时	时间
164	倒4	只	肢	240	表3格	治	诊治
166	表右上	幅	辐	250	5	相	杨
178	1	密	蜜	250	8	相	杨
200	2	易	移	250	9	相	杨

说明：凡文中蛋白用旦者，应为蛋。凡文中副职用付者，应为副。

目 录

第一章：医院的起源和发展.....	(1)
第一节：建筑医院的建立和变迁.....	(1)
第二节：周口地区防治院的建立和变迁.....	(10)
第二章：周口地区人民医院.....	(18)
第一节：沿革与发展.....	(18)
第二节：有关医院历年来的发展情况的数据.....	(25)
第三节：医疗、护理工作.....	(68)
中医科.....	(68)
针灸科.....	(73)
痔瘻科.....	(75)
內一科.....	(77)
內二科.....	(82)
传染科.....	(87)
外一科.....	(93)
外二科.....	(96)
皮肤科.....	(112)

肿瘤科.....	(114)
妇产科.....	(116)
小儿科.....	(124)
眼 科.....	(130)
口腔科.....	(136)
耳鼻喉科.....	(143)
保健科.....	(148)
护理部.....	(150)
第四节：門診部.....	(155)
門診工作.....	(155)
急診門診.....	(161)
注射室.....	(163)
理疗室.....	(164)
門診手术室.....	(167)
第五节：医技科室.....	(168)
放射綫科.....	(168)
檢驗科.....	(171)
药械科.....	(176)
手术室.....	(181)
供应室.....	(184)
心电图、脑电图、超声波室.....	(186)
病理室.....	(189)
第六节：医务科、教学、培訓与科研.....	(191)

第七节：计划生育、防疫救灾、爱国卫生运动·····	(196)
计划生育工作·····	(196)
防疫救灾医疗队·····	(199)
爱国卫生运动·····	(200)
第八节：医院管理·····	(200)
医务行政·····	(200)
规章制度·····	(203)
病案管理、医疗统计·····	(203)
图书管理与阅览室·····	(206)
人事工作·····	(207)
总务管理·····	(208)
财务工作·····	(212)
经济管理·····	(213)
生活管理（附营养室）·····	(216)
院办公室·····	(218)
第九节：党、团、工会·····	(218)
中国共产党医院委员会·····	(218)
中国共产主义青年团医院委员会·····	(220)
医院工会·····	(222)
第十节：大事记·····	(224)
第十一节：人物介绍·····	(228)
主任医师、副主任医师级人员·····	(228)
省级先进工作者·····	(234)
主治医师级人员·····	(237)

一九四九年前參加革命的人員.....	(241)
第三章：附篇.....	(243)
編后記.....	(249)

第一章

医院的起源和发展

周口地区人民医院是由原河南省建筑职工医院和原周口地区防治院于一九六九年十二月合并而成。

第一节 建筑医院的建立和变迁

河南省建筑职工医院主要是在中国人民解放军建筑工程第八师医院的基础上建立和发展起来的。

一、建八师医院阶段

建八师创建于一九五一年五月。

一九五二年四月部队驻扎在湖南省安乡县梅景窖镇时正式成立师医院，院长袁宗伟、医院编制八十余人；科室设置有：内科、外科、传染科、药房、化验室、手术室、管理股、护士排（含三个护士班、一个担架班）。当时设备简陋，外科有简易手术台一台、手术器械包一套，内科有50毫升注射器三具，20毫升注射器二具、5~10毫升注射器若干具；药房有马鞍式药箱及普通药箱若干个，化验室有单目显微镜一台。业务技术方面：内科、传染科收治一般常见病，使用西药，大输液采用皮下输液法，并能作股动脉药物注射，诊断手段主要依靠物理诊断，化验室仅能作四大常规，外科能作骨折固定与外伤处理，

当时曾給駐地一民女作一颌下肿瘤切除术。手术室是在普通民房內用白布围罩而成，用汽灯和手电筒照明。

医院工作人員全部为現役軍人实行供給制，医务人员除按級別发給普通津貼外，还享受以猪肉为标准折价的不同等級的技术津貼。

一九五二年九月医院随部队进駐海南島，人員設備略有增加，买数只狗进行动物試驗。此时，外科开展了截肢、疝气修补、膀胱破裂修补、腸梗阻合併腸坏死手术治疗、兰尾切除术等；內科、傳染科用大量阿的平和阿斯匹林两药混用救治了大量的危重恶性疟疾病人。

一九五三年元月医院随部队开駐河南省新乡市。为提高医疗水平医院选派五名医务人员到河南省第三人民医院外科、五官科、妇产科、檢驗科进修学习。

一九五三年三月医院随部队进駐辽宁省新金县普兰店鎮，医院外科开展了脾切除术、腹腔大肿瘤摘除术（約20斤），为人民群众防病治病，当地政府和人民贈錦旗一面，上书“白求恩式的医生”。

一九五三年十月医院随部队进駐郑州市。一九五四年元、二月份国家統一分配来院应届毕业护士八人，同年十二月份分来一名应届大专毕业的妇产科医师，享受薪金待遇。

二、洛阳工程局职工医院阶段

一九五五年医院随建八师集体轉业到地方，人員由供給制轉为薪金制。同年，原建八师与华东第五建筑工程公司合并成立中央建筑工程部洛阳工程局。医院与五公司治疗所合並成为中央建筑工程部洛阳工程局职工医院。当年分配来院大专毕业生十名，全院职工总数一百三十人。院长袁宗伟（洛阳工程局卫生处副处长兼任），副院长黄同