

昌黎縣醫藥志

昌黎縣醫藥志  
2008年12月

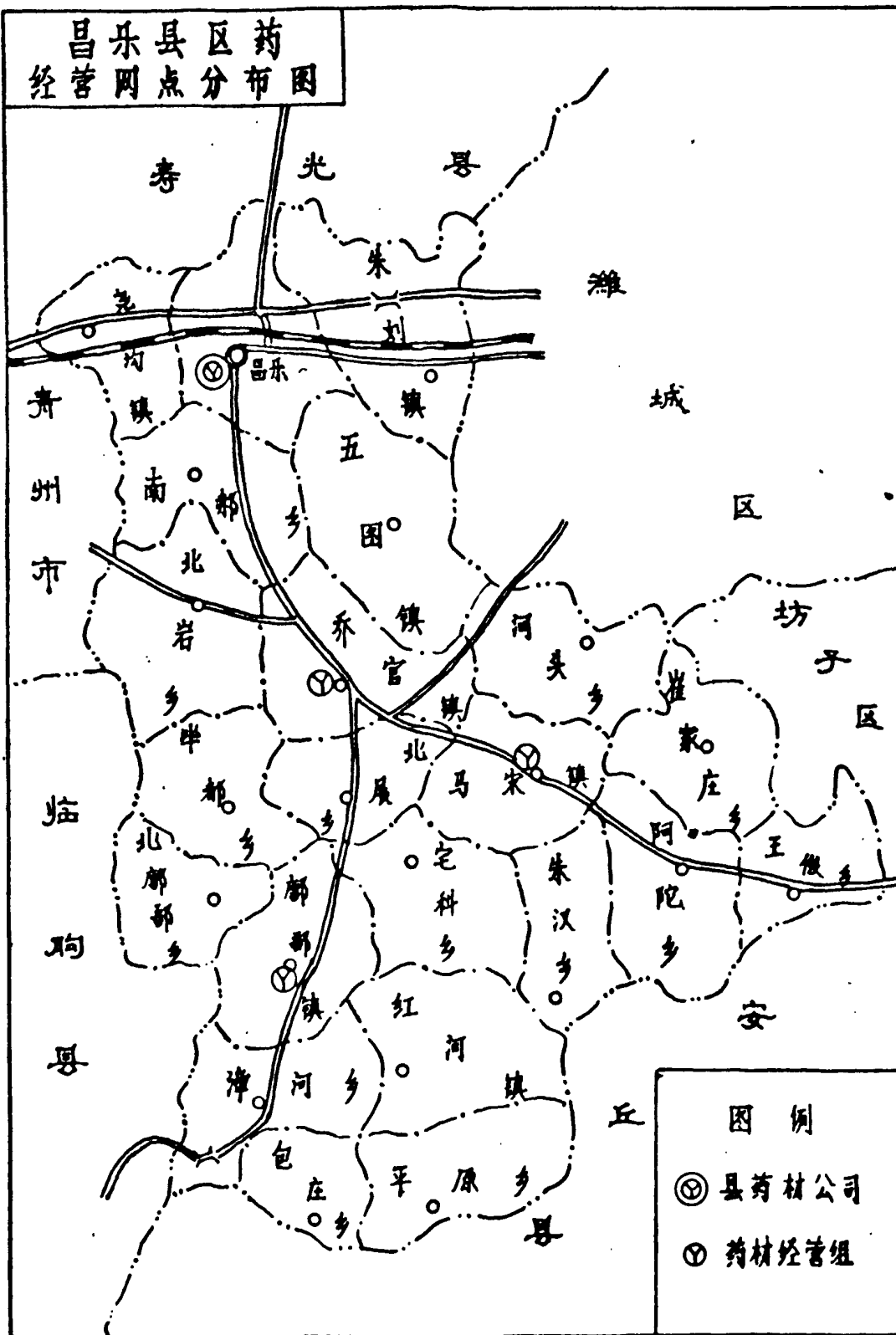
# 昌 乐 县 医 药 志

(内 部 发 行)

山东省昌乐县药材公司编

一九八六年十二月

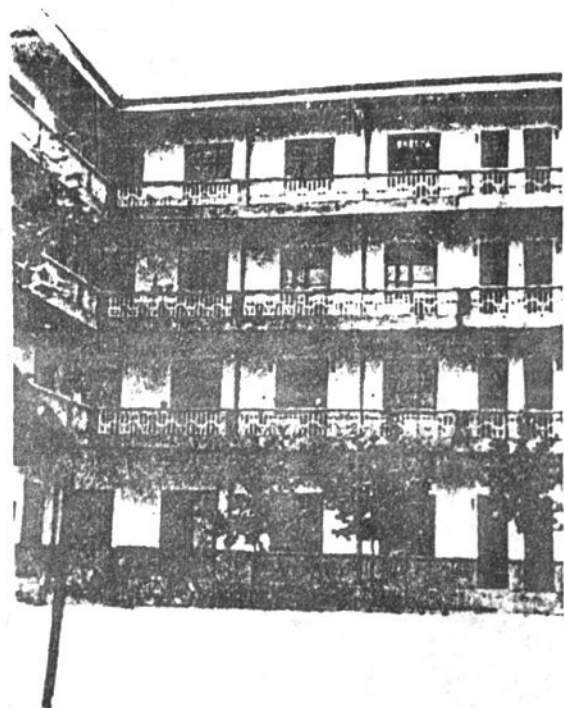
# 药区乐昌经营网分布图



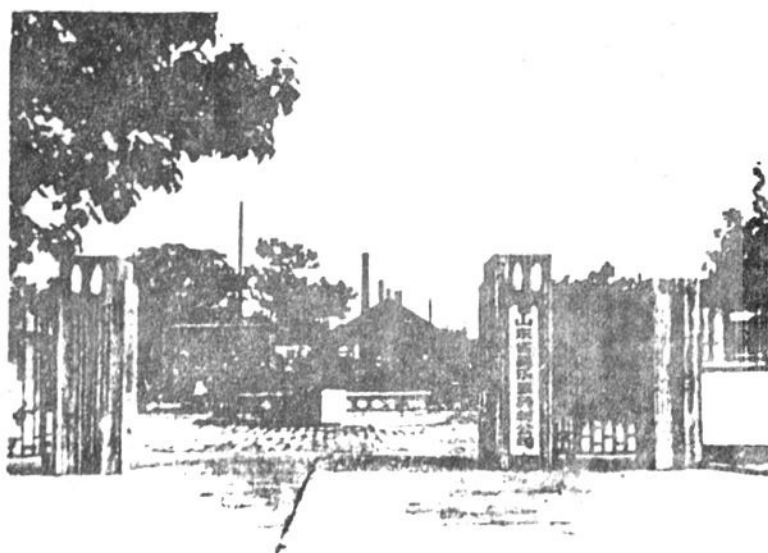
## 图例

- ⊗ 县药材公司
- ⊙ 药材经营组

昌乐县药材公司办公营业大楼



昌乐药材公司大门



# 序 言

昌乐医药历史悠久，县内四泉山的药王庙系元代重修，可见始建之早，医药在群众心目中影响之深。在气温宜人，物产富饶的大地上，蕴藏着丰厚的自然药源，它对人类的繁衍生息，社会前进发挥着重要作用。

新中国建立后，在中国共产党的领导下，人民保健事业发展迅速，医药业取得了很大成就，为祖国社会主义建设做出了应有的贡献。在新的历史时期，昌乐县医药业将以崭新的姿态为群众防病治病、康复保健、支援社会主义现代化建设做出更大贡献。

昌乐县医药志是一部介绍县医药事业资料性著述，记载了本县医药行业兴衰起伏变化情况，它的付梓问世，对于医药工作者总结成功的经验，汲取失误的教训，发挥本行业本地区的优势，做好本职工作，发挥应有的作用。

《昌乐县医药志》从组织编纂到完成志稿用了近一年时间，它是各级领导及有关部门大力支持的结果，是编志工作者辛勤劳动的结晶，因水平所限，难免有遗漏和不足之处，但无损其发挥资治、教化、存史的作用，达到有益当代惠及后代之目的。

昌乐县药材公司经理 秦英华

1986年12月

· 1 ·

# 凡 例

1、本志系记述昌乐县医药事业兴衰起伏的资料性著述，以马列主义毛泽东思想为指导，以资治、教育、存史、服务当代、惠及后代为根本宗旨。

2、本志上限起于1755年，下限断于1985年。中药材资源普查下延至1986年。

3、全书结构分章、节、目和子目四级，横排纵述，体裁以志为主，综合运用志、记、传、图、表、录等。

4、概述为全志之纲，概述全貌，简述发展、记其变化，揭示规律。

5、大事记为全志之经，采用编年体、辅以记事本末体。

6、医药经营、地产中药材是本志主体，记述的重点。为事业发展而进行的其他活动从简记述。

7、荣誉是为医药事业发展作出重大贡献的个人和集体树碑立传，尊重历史，客观记述。

8、附录为辑录体，收录重要文献、轶事轶闻、统计、登记资料等。

9、本志坚持“存真求实”原则，尊重历史，不溢美不隐过，恰当记述成就和失误，述而不论。

10、本志采用语体文记述体，资料以档案资料为主，调查采访为辅，资料选用以真实性和充分体现地方特点，行业特点，时代特点为原则。

11、记年以公元纪年为主，括号内夹注中历记年，凡年代、金额、计量等数字一律用阿拉伯数字，符号、代号、公式及专业名称符合国家法令和有关标准规定。

# 目 录

医药经营网点分布图	
药材公司营业楼及大门照片	
第一章 概述 .....	1
第二章 药材生产 .....	5
第一节 野生药材 .....	5
一、 药材资源 .....	5
1、 植物类 .....	6
2、 动物类 .....	6
3、 矿物类 .....	6
4、 地道药材 .....	6
二、 药材采集 .....	7
第二节 家种(养)药材 .....	9
一、 成就 .....	9
1、 家种 .....	9



2、家养 .....	11
二、措施 .....	13
1、科研 .....	13
2、生产管理 .....	13
第三节 药源普查 .....	14
一、组织发动 .....	15
二、主要收获 .....	15
三、药源保护 .....	16
附 主要中药材资源分布图 .....	17
第三章 饮片加工 .....	18
第一节 私人药铺(店)饮片加工 .....	18
第二节 县药材公司饮片加工 .....	19
一、组织设备 .....	20
二、加工工艺 .....	21
三、加工品种 .....	23
第三节 饮片供应 .....	24
附 1956年—1985年饮片炮制品种数量表 .....	26
第四章 医药经营 .....	28
第一节 经营品种 .....	29
第二节 商品购进 .....	30
一、中药材收购 .....	30

附	1956—1985年中药材生产收购统计表	32
二、	外地购进	35
第三节	商品销售	36
一、	批发供应	37
1、	成药下乡	38
2、	展销、推销	39
3、	送货	39
4、	紧缺药品	39
5、	计划生育药具	40
6、	毒、剧、限药品	40
7、	疫情、抢救用药	40
二、	零售市场	42
1、	货源组织	42
2、	门市服务	45
3、	医售结合	47
4、	店后加工	47
5、	走方叫卖	48
6、	商品宣传	48
三、	地产中药材调出	49
附	1970年至1985年中药调出统计表及1981	
	年至1985年主要中药材调出数量金额表	50

第四节 药会交流 .....	54
第五章 企业管理 .....	55
第一节 计划管理 .....	55
第二节 财务管理 .....	58
一、 财务核算 .....	58
二、 资金管理 .....	60
三、 费用管理 .....	63
四、 利润管理 .....	65
第三节 储运管理 .....	67
一、 商品储存 .....	67
二、 商品验收 .....	68
三、 商品养护 .....	70
1、 商品分区分类保管 .....	70
2、 温湿度管理 .....	70
3、 商品盘点检查与维修 .....	70
四、 出库验发 .....	71
五、 安全消防 .....	71
六、 商品运输 .....	72
第四节 物价管理 .....	73
一、 价格制定 .....	73
1、 地产中药材收购价格 .....	73

2、	批发价格	74
3、	调拨作价	75
4、	零售价格	75
二、	价格调整	75
三、	物价检查	79
第五节	劳动工资	79
一、	职工来源	79
二、	劳动报酬	80
1、	建国前店员工资和生活待遇	80
2、	建国后医药职工工资福利	81
三、	劳动保护	85
1、	劳动用品	85
2、	职工保健	86
第六节	基本建设	87
第六章	经营机构	89
第一节	私营	89
一、	私营药铺兴衰	89
二、	泰和堂药店始末	90
第二节	集体机构	92
一、	高崖医药联合社	92
二、	县药材经理部	92

第三节	国营机构	93
一、	机构设置	93
二、	隶属关系	94
三、	历届党政领导人	95
第四节	党群组织	98
一、	中国共产党组织	98
二、	中国共产主义青年团组织	99
三、	工会组织	99
四、	民兵组织	100
第七章	职工教育	101
第一节	职工素质	101
第二节	职工教育	102
一、	政治思想教育	102
二、	文化教育	102
三、	业务技术教育	103
第八章	荣誉	105
第一节	先进集体及个人	105
一、	先进集体	105
二、	先进个人	106
第二节	老药工、老职工	106
第九章	医药大事记	108

## 附录

一、昌乐县地产中药材一览表 .....	115
二、1981年至1985年昌乐县主要中药材收购品种数量金额统计表 .....	131
三、昌乐县中药业商户调查表 .....	136
四、昌乐县西药业商户调查表 .....	147
五、1952年至1985年医药购进统计表 .....	152
六、1956年至1985年医药销售库存统计表 .....	158
七、昌乐县医药机构职工人数情况表 .....	162
八、离休干部一览表 .....	164
九、退休干部、职工一览表 .....	165
十、昌乐县民间土单验方集锦 .....	166
十一、药业对联 .....	167
十二、医药古迹 .....	168
编后 .....	169

## 第一章 概 述

昌乐古称营丘，地处山东省中部，为西周太公吕望之封地。历史悠久，医药事业源远流长。主要地产中药材148种，蕴藏量70万公斤。半夏、山楂、枣仁等为地道药材，驰销各地。县内五图四泉山顶建有唐代大医学家孙思邈的“药王庙”。元代曾为其重修。

昌乐县医药业的发展，在十八世纪末全县已有中药店铺九家，小本经营。进入二十世纪后，德国帝国主义为掠夺中国资源而修建的，胶济铁路从县境内通过，因交通便利为商业带来繁荣，传统的中药业有了新的发展。1937年县内大小中药店堂60余家，其中县城内有中药店堂十余家。较大的药店兼营批发行栈。日军侵占昌乐后，日、伪统治者，苛捐杂税，敲诈勒索，草菅人命。药业亦受其害，生意萧条，有些小店关门停业或转入乡下。1945年底仅剩42家。

中药店堂在昌乐城东关街设有同德堂、恒茂、务本堂、仁德堂、广和堂、瑞生堂。城南门里设有泰和堂、万生祥。一些药店的掌柜，既是商业经营者，又通医道，为患者切脉看病就店取药。泊静堂的郗澄然、仙芝堂的马连城在县内颇有声望。店内无人行医者，则聘

请名医坐堂应诊。应聘医生除享有患者付给的脉理费外，店主视生意的好坏给予一定的酬金。昌乐县解放前（1948年）的85家零售店堂，12家有坐堂医生。85家中药零售店堂中有62家制售成药。泰和堂的“鸡肝散”、万春堂的“金蚣凡”、仁德堂的“六味地黄丸”，同仁堂的“天王补心丹”均有较高声誉。此外，饮片的加工炮制、柜台的营业艺术，亦颇具特色。

1930年由山东医科大学毕业生高兰馨等人组建的第一家西药房——德生医院开张营业，西医药正式进入昌乐县医药市场。

1988年西药房增至7家，1947年底增至20家，全属独资经营，货源多从潍县、青岛西药店购进。药价昂贵，遇有紧缺商品药店随市易价，一物多价，甚至数倍相差，曾有“抹抹红药水留其一头牛”之说。一些小药房则因资金短缺，以采用勤进快销的维持门面。

1948年4月昌乐县全境解放，在中国共产党的“发展生产、繁荣经济”政策指引下，昌乐县的医药商业日趋繁荣。1950年全县中、西药店增至140余家，从业人员261人，此外，城镇集市上游医药贩亦时有可见。

1952年9月，开展“三反、五反”运动和贯彻中国共产党对私营资本主义工商业利用、限制、改造的政策，对私营医药商户中偷漏国税者进行补税工作，促其改进经营作风，利于国计民生。

1955年12月县供销社设药材经理部。随着社会主义改造



运动的深入开展，全县中、西药店未经公私合营而分别一步过渡到国营企业和联合诊所。1956年8月县供销社药材经理部与城里4家中药店合并，成立昌乐县药材公司，统一经营中西药品、医疗器械。县公司成立后隶属于县卫生科，商业局及潍坊药材站领导。1984年元月，县公司升格为县科局级单位，隶属潍坊市药材公司。

昌乐县药材公司自建立以来，医药经营购销比例基本平衡，但由于1958年社会上“浮夸风”之影响，医药商品亦盲目购进，造成积压、变质报废。通过1961年商品“三清”，报损金额68,000余元。十年的文革动乱及1976年搞的高计划大指标，使购销比例严重失调，又一次造成经济损失88,000余元。

1984年医药业进行改革，任务承包到各单位部组，责任到人。药品可就厂进货，敞开供应，跨区销售，医药紧缺品种减少，购销额大幅度提高，医药业出现了欣欣向荣繁茂时期。县公司下设中、西药四个批发部组，四个零售门市部，负责昌乐县地产中药材的调拨和全县的医药供应。在县经委和市公司的双重领导下，药材公司积极开展购销业务，支持地方工农业生产，昌乐县医药事业蓬勃发展，至1985年底医药国营商业共有职工78人，经营医药商品3982种，总购进额404.6万元，为1957年的13.5倍，总销售额454.8万元，为1957年的12.7倍。

昌乐县1958年建立中药材生产基地，开展“南药北移、北