



四川省地名录丛书之八十三

016933

四川省天全县地名录



天全县地名领导小组 编印

一九八五年七月一日

四川省天全县地名录

SICHUANSHENGTIANQANXIANDIMINGLU

(内部资料)

四川省天全县地名领导小组 编印

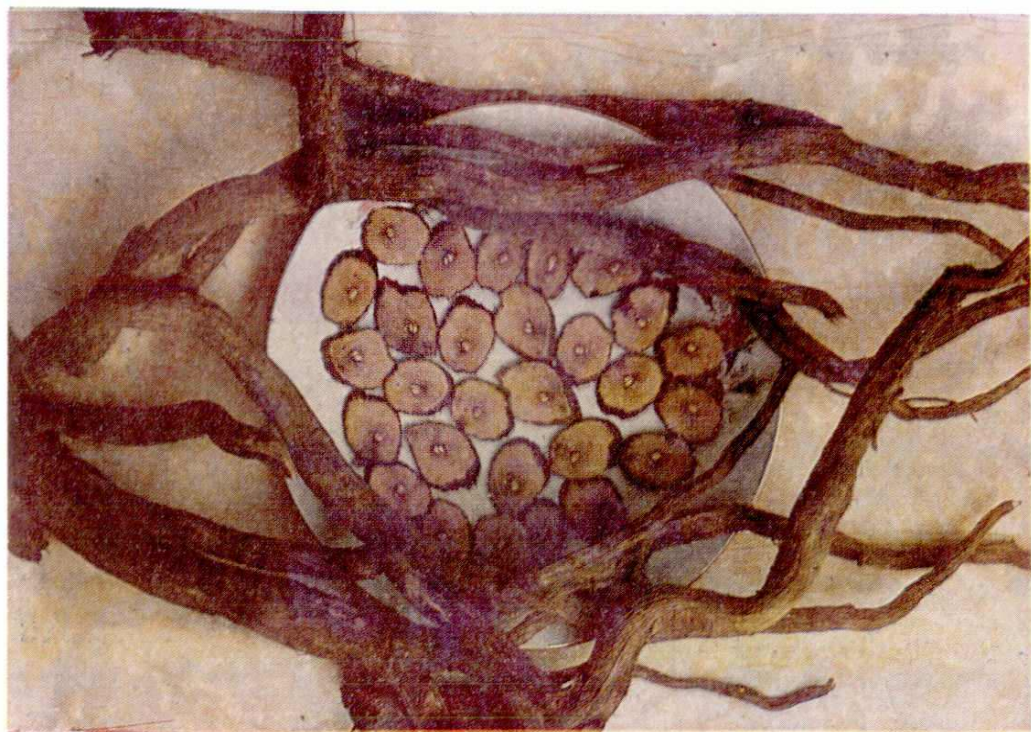
一九八五年七月一日



天全县城远眺

二郎山之盘山公路





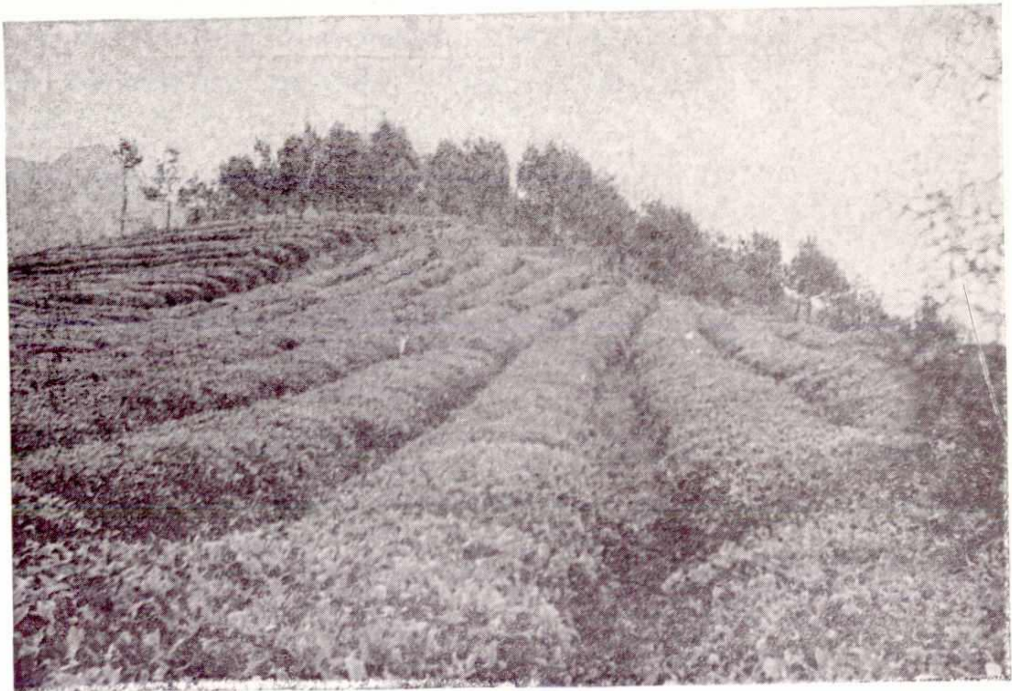
名贵中药材——牛膝



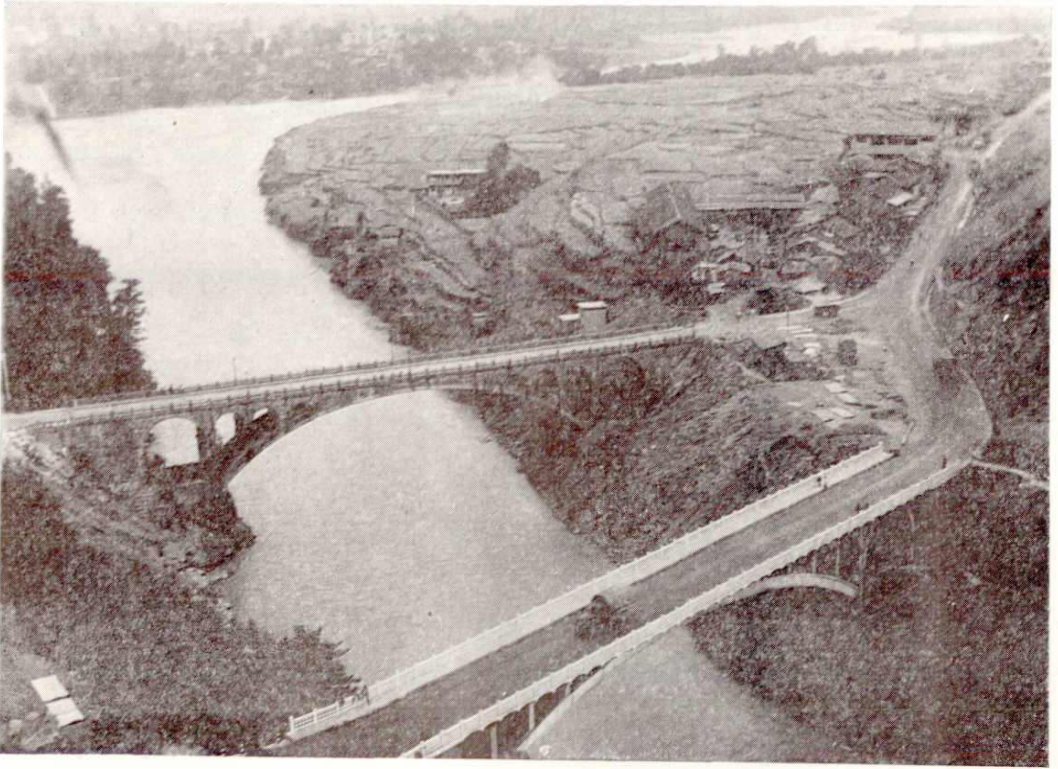
图为天全茶厂为支援少数民族而生产的边茶，正在装包待运。



位于二郎山东麓的滥池子，昔日只有三户人家，现已发展到有旅馆、商店、医院和车站的小集市。

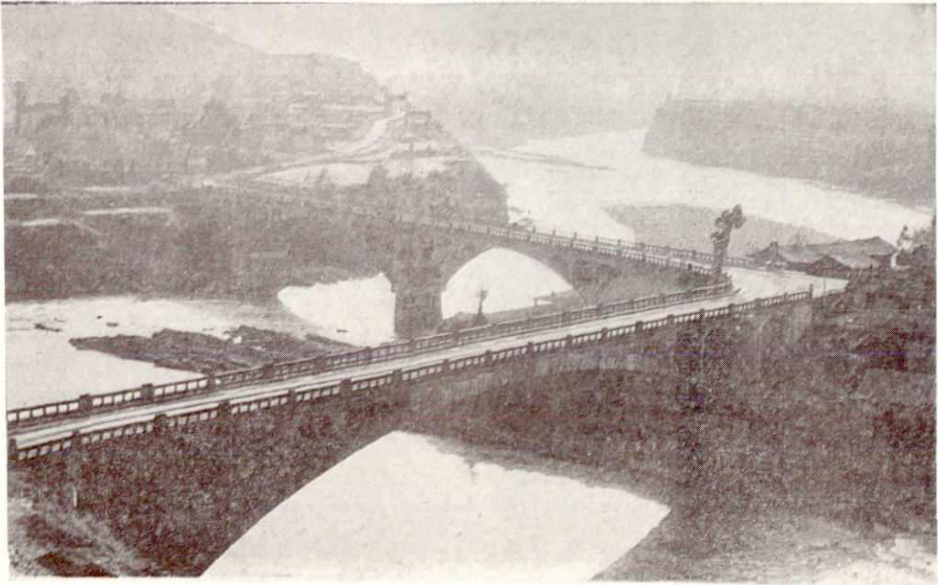


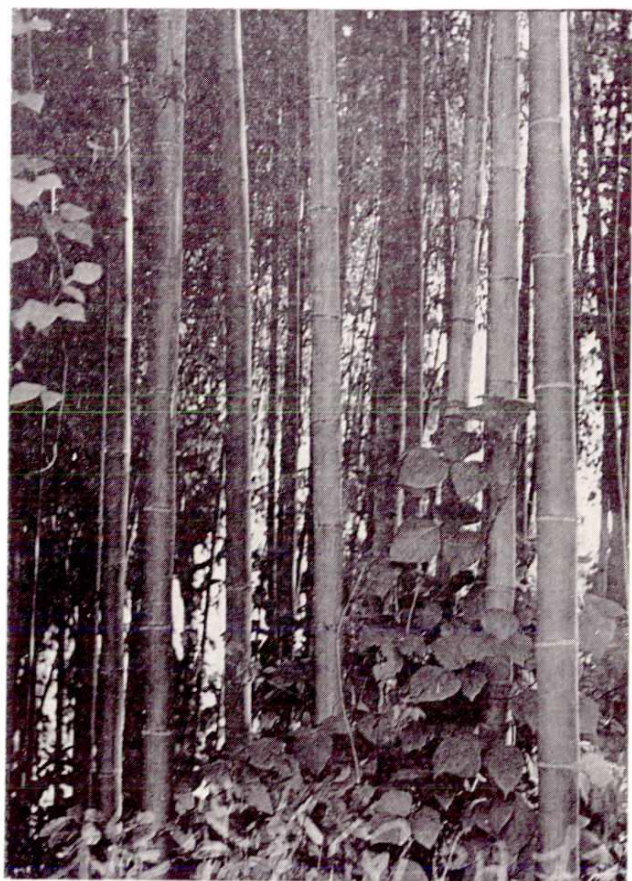
天全县海子坪茶园



图为禁门关新建的两座石拱大桥近景

横跨于天全河、荣经河上的两河口大桥





竹山——林海

天全县自然资源极其丰富。上图为新场乡和梅岭乡的斑竹林。下图为天全伐木场林区一角。



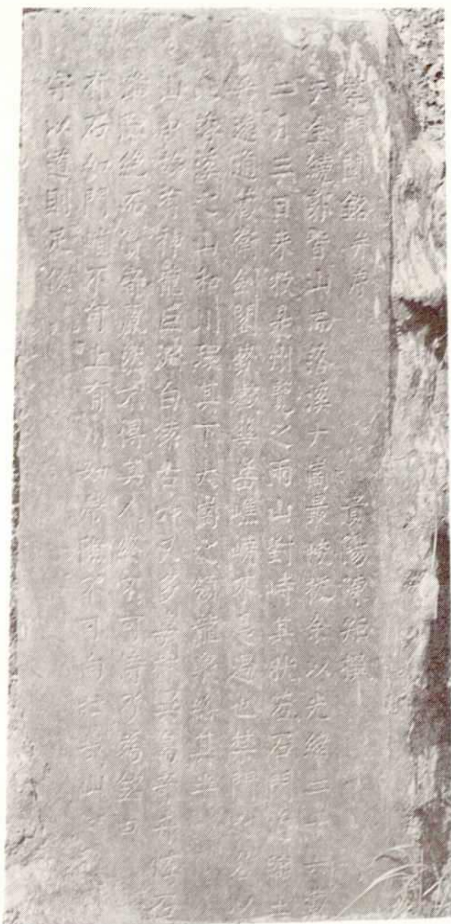
4



天会历史悠久，早在四、五千年前已有人类聚居。左图为城厢公社苦高山、尧阳公社新中大队和乐英公社坝大队出土的石器。

下图（左）为红军长征时留下的石刻标语（现在乐英小学内）。

右下图为矗立于禁门关西的《禁门关铭》石碑。



目 录

一、前言	
二、天全县地图	
三、天全县概况	(1)
四、行政区划 自然村	
城厢镇	(7)
城厢公社	(9)
梅岭公社	(12)
青石公社	(15)
小河公社	(19)
思经公社	(22)
鱼泉公社	(25)
大河公社	(28)
紫石公社	(32)
两路公社	(36)
始阳公社	(39)
大坪公社	(42)
乐英公社	(45)
和源公社	(49)
多功公社	(51)
仁义公社	(53)
老场公社	(56)
大寨公社	(60)
永盛公社	(62)
新华公社	(64)
新场公社	(67)
前阳公社	(69)
兴业公社	(72)

铜厂公社.....	(75)
五、自然地理实体	
二郎山概况.....	(79)
天全河概况.....	(80)
山.....	(81)
山沟.....	(93)
河.....	(100)
其它.....	(102)
六、企事业单位	
伐木场和大河施业区概况.....	(105)
茶厂.....	(106)
场、林场.....	(106)
矿、道班.....	(106)
电站.....	(106)
七、人工建筑	
渠、堰.....	(107)
桥.....	(107)
水库.....	(107)
八、名胜古迹	
天全县革命纪念地概况.....	(109)
燕子岩(又名老君山)概况.....	(110)
禁门关.....	(111)
九、附录	
1. 关于天全县公社、镇标准名称的通告 雅署通(1981.7.9).....	(113)
2. 天全县人民政府关于生产大队和城镇街道命名、更名的通告 天全县人民政府一九八一年十二月一日.....	(114)
3. 地名首字笔画排列顺序检索表.....	(118)
4. 行政区划名称首字音序排列顺序表.....	(129)
十、后记	(133)

前 言

地名，是人类历史的产物。随着历史的发展和社会的进步，它也不断地发展和改变。我县历史悠久，累经变迁，随着各个历史时期的更替，在地名上也出现了不少问题，如重名、多名、一名多写、寓意含混和用字生僻不当等，致使某些地名混乱，长期未获解决，对四化建设和人民群众的日常生活，都带来很多不便。

我们遵照国务院和四川省人民政府的有关文件精神，在县委、县政府的领导下，从一九八一年四月至一九八二年二月，在全县范围内，开展了地名普查工作。本着尊重历史，保持地名稳定，反映地理特征，有利于国家建设的原则，报经雅安地区行政公署和县人民政府批准，对原重名的三个公社，十七个大队和以序数命名的十八个大队作了命名、更名。同时以1:5万地图为基础，普查了县境内地名1104条，其中：删去了不复存在的地名1条，纠正了错位21条，错音94条，错名50条，更名20条，新增387条，基本上达到了地名标准化、规范化的要求。地名普查的四项成果（地名图、地名成果表、地名卡片、地名概况），经省、地区、地名办公室验收后，已按规定上交。

这次地名普查是解放以来的第一次，工作比较细致，调查比较深入，资料比较系统，整个成果又经验收核定，是具有一定参考价值的基础资料。我们在上级指导下，将全县地名普查主要成果，汇编成《天全县地名录》，使之能更好地为四化建设服务。

本地名录引用的数字，均为有关部门提供；公社、生产大队、生产队数，为一九八一年地名普查实数。

天全县地名领导小组

一九八二年九月

6

天全县概况

天全县位于四川省雅安地区西北部，面积2467平方公里。地处东经102°16′——102°55′，北纬29°49′——30°21′。县境东至飞仙关，与雅安、芦山接壤；南同荣经毗连；西至二郎山、菩萨山，连接甘孜藏族自治州泸定、康定两县；北与宝兴为邻。据《天全州志》载：因境内有天全山，又以多雨，在古大小漏天之间，旧名“漏阁”，俗称“天漏”，易“漏”为“全”，故名天全。1980年底人口12.7万，比1949年增长57%。其中农业人口11.4万，比1949年增长61%。全县行政区划，计：一个镇，23个人民公社，139个生产大队和855个生产队。县治在城厢镇，位于成都以西189公里处，东经102°45′，北纬30°04′，海拔高度770米。

一、历史沿革

天全历史悠久，从出土文物考证，在城厢苦蒿山、始阳公社兴中大队和乐英公社乐坝大队发现的大量石斧、石片，属新石器时代晚期用具，证明在四、五千年前已有人类聚居。根据文字记载，天全为古西夷徙都，《禹贡》梁州之南境，周时为巴蜀边邑，系氏羌部落居住地。《尚书·禹贡》记载：“蔡蒙旅平，和夷底绩”，和夷即指天全。公元前316年，秦灭巴蜀，置郡县，巴蜀境内有些小诸侯仍然存在。天全古称斯榆地，谐音即徙（读斯）夷地，又名徙，名为小国，实系原始公社。《汉书·西南夷列传》：“自崑以东北，君长以十数，徙、笮都最大”。汉武帝开发西南夷，《史记·司马相如列传》记载“司马长卿使略定西南夷，邛、笮、冉駹、斯榆之君皆请为内臣。”《华阳国志》载，徙阳为“故斯榆国邑，汉略斯榆君，以其地为徙县。”是为天全建县之始，县治设今始阳公社。汉武帝元鼎六年（公元前111年），以笮都设沈黎郡，领青衣、徙、严道、牂牛四县。汉武帝天汉四年（公元97年），撤沈黎郡并入蜀郡。东汉灵帝时，改蜀郡置汉嘉郡，徙县从属未变。蜀汉时，诸葛亮南征凯旋，曾驻碣门二年（碣门在今城厢镇西，因落溪、大岗二山对峙，望之若门，岩石如碣，故名），修军械于打箭炉（今康定），派蜀将高翔管木牛流马镇守碣门。西晋时仍置汉嘉郡，改徙县为徙阳县。东晋穆帝永和三年（公元347年），废汉嘉郡，置晋原郡，仍领徙阳县。刘宋时如旧。南齐时改徙阳县为掭阳县，属晋康郡（晋原郡改）。西魏废帝二年（公元553年）平蜀，设始阳县于今雅安多营坪，为蒙山郡郡治。隋改为严道县，以故徙县为始阳镇。唐代于今始阳设始阳镇（兵镇），于今城厢设和川镇（兵镇），属雅州都督府。唐代末期，江南临江府人高卜锡以军校从征西路有功，留镇和川。太原人千午卫杨端随军入蜀，亦以军功留

镇，是为天全高、杨二土司之始，自此沿袭不绝。

五代时，王建、孟知祥据蜀，高卜锡之孙高阁藏同杨端后代杨夹矢二氏率众归附，设置碉门、黎、雅、长河西、鱼通、宁远六军民安抚司于碉门，属雅州。宋改和川镇为碉门砦，仍属雅州。苏老泉曾携二子东坡、子由赴雅州谒太守雷简夫，游碉门。碉门曾筑有石城，毁于南宋，后依山为栅，屯兵戍边，司署设今城厢镇军城。元代初，至元二年（公元1265年），置碉门、黎、雅等处安抚司，属脱思麻路，并授安抚使高保四虎符，据守碉门。后改六番招讨司，设今城厢。又分置天全招讨司，设今始阳。

明初，朱元璋遣付友德平蜀，土司高国英降。洪武六年（公元1373年），高国英遣子高敬严赴南京朝觐，遂以天全为衙、六番为次，合并为“天全六番招讨司”，高国英为正招讨，设衙署于始阳；杨藏卜为付招讨，设衙署于今城厢军城，统率木坪、鱼通、严州、咱道、咱里、大霜，隶属四川都司。所辖区域东至飞仙关，南至荣经罗家坝，西南至化林坪，东北接邛州。明末，张献忠遣义军孙可望部西进至飞仙关，土司高跻泰、付司杨之明率军守多功，杨之明战死，部将徐州汉卿等击败义军，故未入境。

清顺治九年（公元1652年），土司高跻泰赴北京归附，仍袭原职，以高跻泰为正招讨，杨之明子杨先柱付之，属建昌道。康熙壬午（公元1702年），付招讨从征有功，加封宣慰使司。雍正七年（公元1729年），朝廷从川陕总督岳钟琪议，废高、杨二司，改土归流，置天全州，州治设今城厢镇，并于始阳设分州，属雅州府。高、杨二司统治天全，世代相袭，自唐、宋以来，达七百年之久，至此结束。

公元1911年（辛亥），四川保路运动兴起，全川震动，天全人民积极声援，成立同志会，邱虚乎、胡承宣等在县城承宣桥拦截州官王淦，迫使承认同志会。旋组织武装，维持地方治安，响应雅安等地同志军，并参与阻拦清军付华封部的斗争。民国建立，大汉四川都督府委刘云侠为首任县知事。民国三年（公元1914年），废州府改设道县，改天全州为天全县，属建昌道。民国二十四年（公元1935年），废建昌道改设行政督察专员公署，属第十七行政督察区。民国二十八年（公元1939年）西康建省，属西康省第二行政督察区。

公元1935年，红军北上抗日，毛主席率领一方面军于六月初进入天全，击溃川军杨森部，经仁义（即十八道水）、老场等地转芦山、宝兴，越夹金山北上。同年十一月，红四方面军南下，由泸定岚安入境，与川军激战于城郊大岗山、禁门关一带，击溃郭勋祺、袁镛等部停留县内一百天，打土豪、分田地，在大部份地区建立红色政权。1936年初，离境北上。

民国三十八年（公元1949年）12月7日，西康省主席刘文辉通电起义，天全和平解放。土地改革前后，将原所属太平、大川、双石等地划归芦山县，灵关等地划入宝兴县。1955年又将铜头划入芦山县。天全解放后属西康省雅安地区。

二、自然条件

天全县地处四川盆地西部，邛崃山脉南段，属于高山丘陵相兼地带。西部地广人

稀，山高坡陡。境内群山耸立，大小山脉纵横交错，多为南北走向。有著名的二郎山、金棚山、杉木山、善隆山、马鞍山等。其中以月亮弯弯岗最高，海拔5150米。全县地势西高东低，最低处为多功坝，海拔600米，高差达4550米。县境内高山峡谷，河流湍急，水利资源极为丰富。河流属岷江水系。境内有天全河、昂州河、芦山河、拉塔河、白沙河、荣经河等。主要河流为天全河，自西向东，纵贯全境，于飞仙关与芦山河汇入青衣江。

天全县地处横断山区，在活动性断裂带上，易受地震的影响。由于地形特殊，气候复杂，西部与北部重重大山较为寒冷，乐英、始阳坝子较为干燥。总的气候属亚热带湿润气候，特点是温暖多雨，冬春干旱，夏秋洪涝，旱涝交错，还有大风、冰雹、干旱等灾害性天气。虽气候温和，但雨日天数达238天，为全国之最。旧称“漏阁”、“天漏”，阴雨连绵，日照很差，春寒多，秋季低温早。全年平均气温为 15.1°C ，极端最高温为 33.7°C ，极端最低温为 -3.5°C 。一月最冷，平均为 5.1°C ；七月最热，平均为 24.1°C 。全年稳定在 10°C ，以上的积温达 4650.3°C 。天全雨量丰富，全年降水量达1802.2毫米。雨天多集中在5—10月，尤以7—9月最为集中，约占全年降雨量的百分之五十五点七。全年相对湿度83%。全年日照时数仅865小时。无霜期283天。

县内岩石与地质极其复杂，主要种类有花岗石、石灰岩、片岩、沙岩、页岩、石英岩、砾岩等。由于地形、气候差异很大。岩石的风化及其成土差异也较大。在始阳、城厢附近多为冲积土、河沙土、白鳝泥等。而在峡谷与台地多为石砾子土（石窑土）、石沙土和小黄土。土层深度1—3尺。土壤多为中性——微酸性——酸性，土壤酸碱度为5.0—7.5。

天全属雅安地区森林资源的主要分布县。除高山和远山区较完整为原生植被外，大部均为次生植被。有林面积为86456公顷，森林复盖面积为全县面积的36.11%，多分布于西部高山。主要树种有冷杉、云杉、铁杉、栎类、桦木、漆树、楠木、珙桐等。海拔5200公尺以上为高山针叶林，主要为阴性常绿叶林冷杉、云杉组成。海拔1500至2400公尺为常绿阔叶混交林带，向上过渡为高山针叶林，向下过渡为常绿阔叶林，主要有铁杉、多种漆树、栎树、柏树、青杠、珙桐。常见植物有白家竹、斑竹、蕨箕草、大茅草、马桑、山核桃、合欢、榛子、扁竹叶等。西部大森林中，还生长有大熊猫、扭角羚、白唇鹿、苏门羚、小熊猫等珍贵动物，以及贝母鸡、黄连鸡等珍禽。

矿产资源主要有硫铁矿、磷矿、煤矿、铁矿、铜矿等。以煤矿、硫铁矿蕴藏量最为丰富。

三、经济概况

1980年，全县工农业总产值4154万元，人平327元。

农业：

全县现有耕地面积157483亩（按农业人口平均1.36亩），其中水田59455亩，占38.1%，旱地98028亩，占61.9%。粮食作物以玉米、水稻为主，小麦次之。还有豆类、

洋芋、红苕和其它杂粮。其中水稻产量占粮食总产的37.1%，玉米产量占粮食总产的46.9%。

解放前，县内烟匪遍地，农业生产十分落后，耕作粗放，加上大部份土地种植鸦片，粮食产量低下，口粮靠外地输入。解放后，农业生产迅速发展。水利水电方面，过去仅有五公里长的天全渠一条，灌溉二千多亩，现已建成始阳水库，容量70万立方米，双雁窝水库容量30万立方米。新修水渠有东风堰、宁康堰、河西堰、龙岗堰、合作堰、九村堰等，共长91公里。1958年以来，新建大小水电站78个，有发电机85台，发电量3350千瓦。机电提灌25处，抽水机45台。总共有较灌溉面积为47509亩，保灌42130亩，比过去增加二十多倍。农业机械也有发展，现有拖拉机210台。随着生产条件的不断改善，全县粮食已连续七年增产。1980年，全县粮食总产达到1.2502亿斤，为1952年的2.84倍，人平产粮1097斤，为1952年的2.05倍。

经济作物主要有油菜、茶叶以及蚕茧、烟叶、干笋、蘑菇、猕猴桃等，尤以边茶闻名。同时，还盛产药材，名贵的如牛夕、天麻等。

在发展粮食生产的同时，因地制宜发展了多种经营和工副业生产。全县1980年农工副业总收入达到2074万元，为1952年总收入的2.36倍。其中多种经营收入809万元，1952年无此项收入。油菜产量167万斤，比1976年增加一倍半。生猪发展到14万头，为1952年的4.67倍。茶叶产量已恢复到历史最高水平，达到5400多担。成片造林5270亩，比1976年增长11.9%。社队企业由1976年的33个，增加到139个，产值由32万元增加到325万元，增长了十倍以上。

工业：

解放前，全县仅有一个手工操作的茶厂，职工不过四十人。同时还有几处小煤窑，基础十分薄弱。解放后，逐步兴建，面貌一新。1975年工业总产值达到604万元，比1952年的27万元增长二十一倍多。1980年工业总产值上升到12271500元，又比1975年增长一倍多。主要厂矿企业有茶厂、昂州煤矿、磷肥厂、硫铁矿、伐木场、电厂、水泥厂、机械厂、汽修厂、水厂、酒厂等。近几年来，社队企业蓬勃兴起，由1976年的33个，增加到139个，产值由1976年的32万元，增加到325万元，增长了10倍。

交通：

解放前，天全交通闭塞，全县仅有一条东西过境的康藏公路长110公里，1939年修筑后即到处崩塌，无法使用。解放初修复，正式通车。1958年至现在，先后修筑了铜安路、天新路、天老路、天大路、铜柑路、思鱼路等乡村公路75公里和两河口至伐木场、两河口至昂州河、脚基坪至打纸塘等工矿公路；新建了禁门关、两河口一、二号桥和伏龙桥四座大桥，加上各类永久式拱桥，共60座，通车里程已达262.4公里（其中乡村公路168.4公里）。除前阳公社外，其余22个公社都通汽车，其中有13个公社通客车，三分之一的大队通拖拉机。现在全县44个单位有汽车90台，小汽车8台，拖拉机210台，初步形成四通八达的公路运输网，促进了城乡物资交流，加强了社会主义建设步伐。

商业：

天全历代以产边茶闻名，自宋以来，曾设茶马市。解放前，生产凋零，农民被迫种植鸦片、烟土充满集市，正常贸易仅以边茶为主。解放后，随着经济的发展，供销和商业机构不断下伸、扩展，商业网点遍布城乡，购销渠道畅通，促进了城乡物资交流。截至1980年，全县有各种商业和服务机构372个，经营和服务人员1268人。社会商品另售额达1941万元，比1978年增长43.8%。边茶、牛夕、竹笋等特产外销，闻名国内外。

四、文教卫生事业

解放前，全县仅有中学和简易师范校共三所，在校学生1949年仅540人；小学八所，在校学生1200人。解放后，教育事业发展很快，全县学龄儿童入学率达到94.7%。现有完全中学二所和初中四所，学生6977人，比1949年增长11倍；公办和民办小学129所（其中公办56所），学生24878人，比1949年增长19倍。文化事业有县文化馆、新华书店、县电影公司等。城内有影剧院1所，农村有公社影剧院2所，公社文化站5个，社办电影队18个，工矿电影队6个。广播事业方面，有电视差转台一座，县至各公社均架有有线广播，公社至各大队、各生产队、以及社员家中均装有广播喇叭，形成较完整的有线广播网。

卫生事业方面，解放前，仅有县卫生院一所，无病床，医务人员七人。现有医院24所，病床355张，医务人员540人。还有大队合作医疗60处，赤脚医生89名。县上早已建立卫生防疫站和血吸虫病防治站。在血防工作上，已有8个公社、21个大队达到了省的基本消灭血吸虫病的验收标准。

五、名胜古迹

我县在城厢公社苦蒿山、始阳公社兴中大队和乐英公社乐坝大队均发现大量的早期文物石斧、石片，属新石器时期遗址。县内的名胜有：

古碉门。在县城西，又名禁门关。自汉以来，为边防门户，历代均屯兵驻守。现存《禁门关铭》碑一。

二郎山。在县城西85公里处。气势雄伟，景色别致。以歌曲《歌唱二郎山》而闻名于全国。

燕子岩。在前阳公社。山势陡峻，山巅有巨石若臂，石笋凌空，蔚为壮观。

革命纪念地和名胜概要，另有附件。

