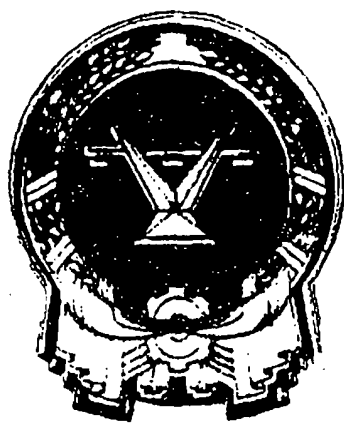




# 孝感电业志

1923—1985



孝感供电局修志办公室

## 《孝感地区电力志》编纂委员会成员

主任委员：郭汉生

副主任委员：吴世舜 蔡元努

委员：张怡修 安继成 涂志超 周纯斌 周德如

鲁志雄 周极南 李耀平 焦思云 覃祖华

彭泽

主编：蔡元努

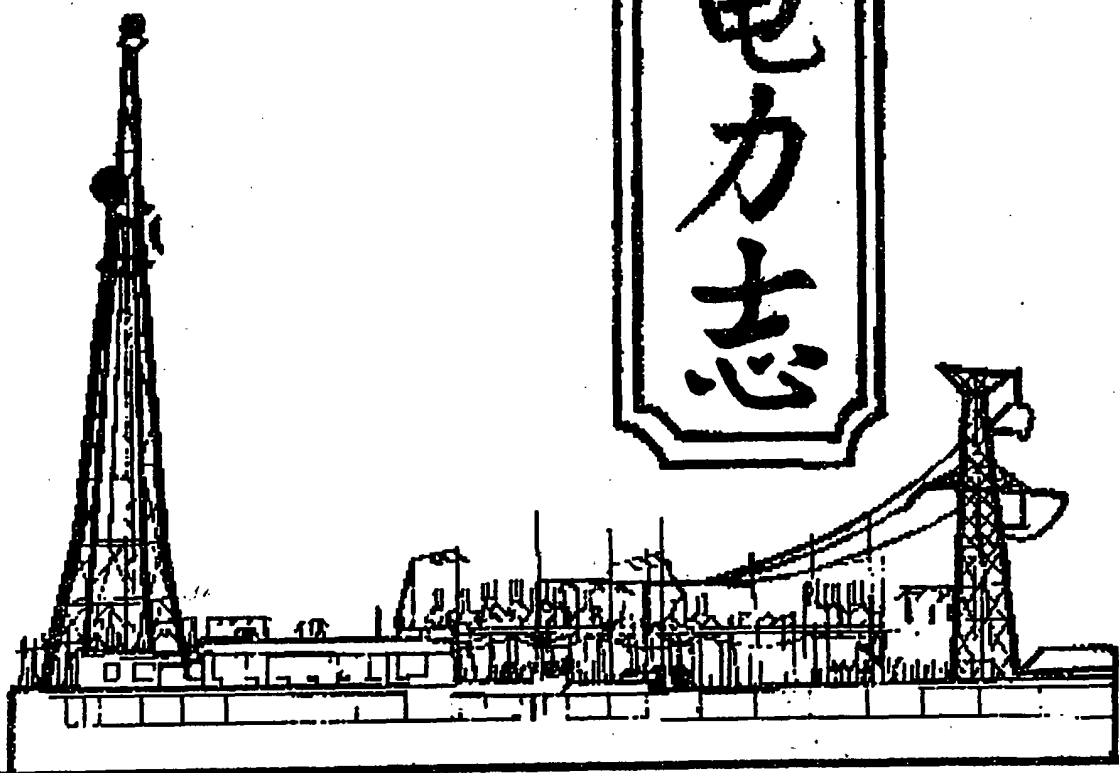
副主编：鲁志雄

主笔：鲁志雄

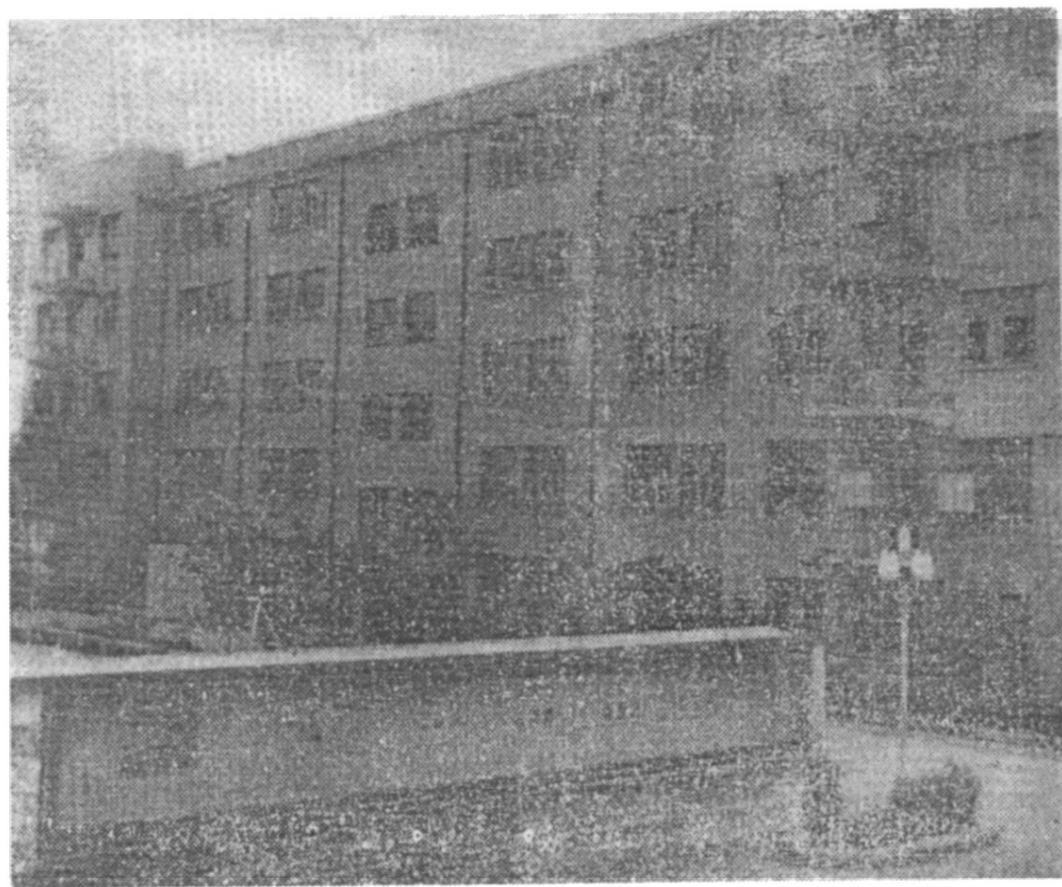


省电力局、省农电局、行署地方志办以及地局领导同志参加《孝感地区电力志》审稿会议合影

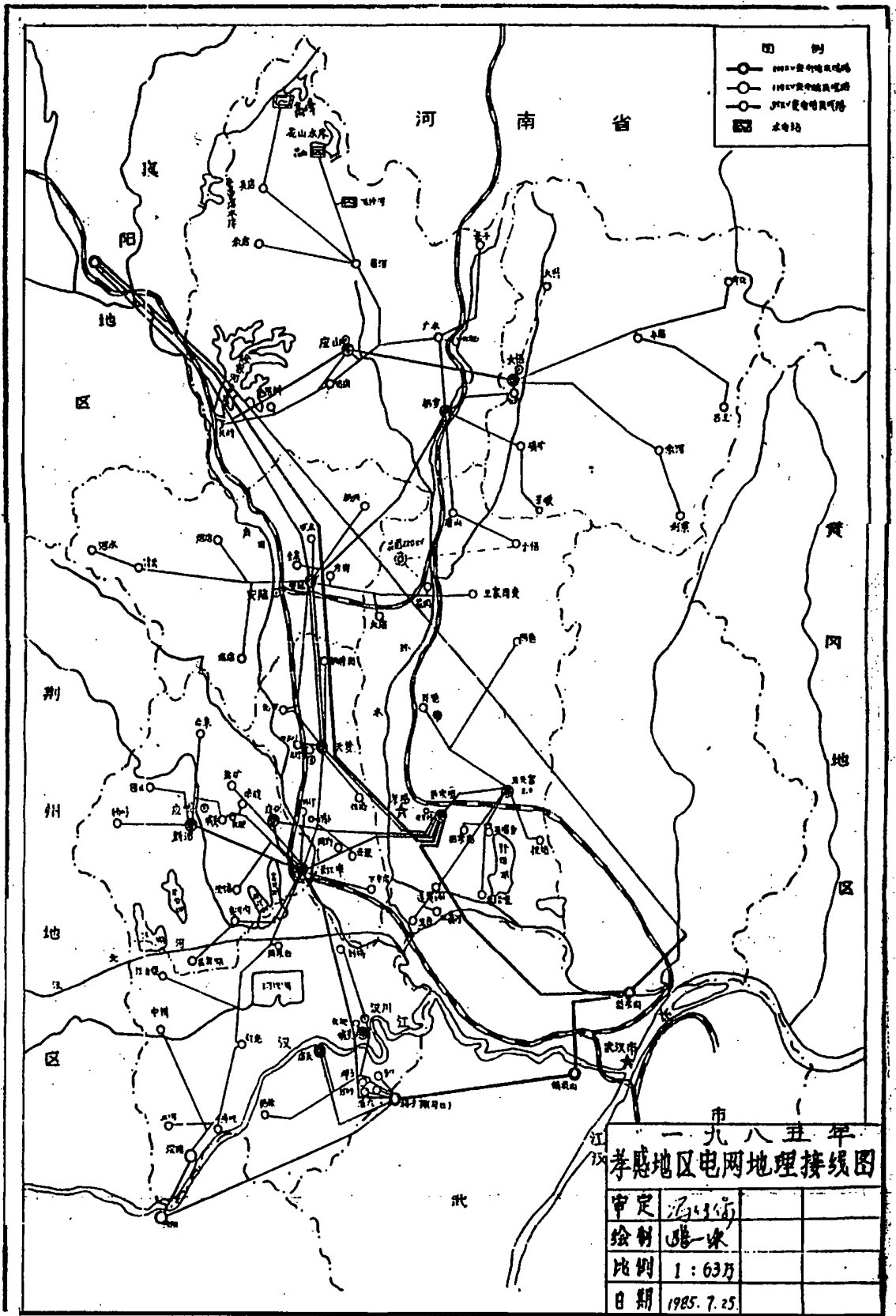
孝感地区电力志



孝感地区电力局电力志编纂委员会编



孝感地区行署电力局办公楼一瞥



# 序 言

郭汉生

盛世修志。修志标志着我们伟大的中华人民共和国政通人和，繁荣昌盛，社会主义的精神文明建设进入了一个新的时期。我国有着悠久历史和灿烂的文化，是一个文明古国。修志是我国民族文化的优良传统，是继承和发扬祖国的文化遗产。新中国成立后，早在五十年代，毛泽东、周恩来、董必武等老一辈无产阶级革命家，就多次倡导修志编史。党的十一届六中全会通过的《关于建国以来党的若干历史问题的决议》要求我们：“要在全党大大加强对马克思主义理论的研究，对中外历史和现状的研究，对各门社会科学和自然科学的研究。”局党委制定了《孝感地区电力系统“七五”期间加强社会主义精神文明建设的规划》，要求整理、运用电力建设发展史中的有效的管理方法和经验，以供资治、借鉴，为“四化”建设服务。

创修电业专志，是时代的需要，是社会主义物质文明和精神文明建设的需要。编修专志，前无古人，实属创举。通过学习研究，探索前进，历时七载，尚难达到志书质量的要求。

1959年，孝感县人民政府编修的《孝感县简志》中，记载电业的仅有104个字，加之“文革”干扰，史实和文献资料残缺，给编纂工作带来一定的困难。

《孝感地区电力志》是创修的社会主义专业志，按照“三新”和“两性”：即新观点、新材料、新方法和科学性、资料性的要求而编纂的。全书以马列主义、毛泽东思想为指导思想，运用辩证

唯物主义的方法，比较系统地、全面地展现出电力建设和生产管理历史进程的梗概，揭示其内部事物联系的基本规律。回顾历史，立足当代，为加强科学管理，提供信息资料。

本志突出时代特点、行业特点和地方特色，对电网建设，安全生产和供用电等主体篇章，给予了浓墨重笔，以示其电力工业建设和发展在国民经济中的地位和作用。

对《地区电力志》所有提供资料和热情支持的单位、个人，在此表示诚挚的感谢！

1988年5月30日



# 凡 例

一、本志主要记载孝感地区电力工业的兴衰起伏和电网建设发展过程的全貌。对境内系统外管理的变电站、小水电、小火电、亦分别简要记述。

二、志书断限：上自最早有电的1923年，下限至1985年底止。

三、本志书为电力行业专志，属经济类，其体例结构，均按地方志的要求编纂，系本末记事体。

四、本志的篇目设计，系按1984年省局在钟祥县召开的《县电力志》研究会议精神编排，按五大部类谋篇构思。全书分：发电、电网、设计施工、调度、安全生产、供用电、经营管理、党群工作等8章，24节，69目。有序言、凡例、概述、大事记、后记、补记等，均不列入主体篇章。

五、本志采用三级结构，即章、节、目，如有部份史实无法立目者，即采取贯穿滚写的方法记述。

六、本志以记述方法，采取横排竖写，以纵为主，以横为辅。即以时间顺序为主，横向展开，纵横结合，据以史料，分期或典型年记述之。

七、本志采用普通白话语文体，力求语言通顺，朴实无华，据以史实，不加修饰，不加褒贬，对典型经验教训，略施画龙点睛之笔，加以评论。

八、本志除为本单位资治借鉴之外，并向省电力志提供素材。

九、本志采用的数据，根据局办公室汇编的历年电力基本情况资料及各县、市电力局提供的资料。

十、本志记述的史实资料，不包括行政区域已划出的汉阳、黄陂等县在内。

# 目 录

概 述:.....	1
第一章:发 电.....	9
第一节:小火电.....	9
一、县办电厂.....	9
二、地直电厂.....	12
第二节:小水电.....	16
一、水电站.....	16
附:花山水电站简介.....	18
二、并 网.....	20
第二章:电 网.....	21
第一节:县、市电网.....	21
一、电源引进.....	21
二、农网发展.....	23
附:县、市电网简介.....	26
(一)孝感市电网.....	26
(二)大悟县电网.....	28
(三)应山县电网.....	28
(四)安陆县电网.....	30
(五)云梦县电网.....	31

(六)应城县电网 .....	32
(七)汉川县电网 .....	33
第二节:地区电网 .....	41
一、机构沿革 .....	41
二、机构设置 .....	44
三、110 千伏电网 .....	44
附:110 千伏区域变电站简介 .....	48
(一)应城长江埠变电站 .....	48
(二)安陆城关变电站 .....	50
(三)汉川城关变电站 .....	51
(四)汉川庙头变电站 .....	52
(五)孝感城关变电站 .....	54
(六)云梦城关变电站 .....	56
(七)应山城关变电站 .....	57
(八)应山杨寨变电站 .....	57
(九)大悟城关变电站 .....	58
(十)应城新河变电站 .....	59
(十一)孝感三元宫变电站 .....	60
(十二)汉川沉湖军垦农场变电站 .....	61
(十三)湖北应城化工厂变电站 .....	61
四、220 千伏电网 .....	62
附:220 千伏枢纽变电站简介 .....	64
(一)孝感熊家咀变电站 .....	64

(二)汉川马口梅子洞变电站 .....	65
五、增容改造 .....	65
第三章:调    度 .....	71
第一节:组织机构 .....	71
一、调度室 .....	71
二、调度所 .....	72
第二节:调度管理 .....	74
一、负荷管理 .....	74
二、运行管理 .....	75
三、事故管理 .....	77
第三节:通信手段 .....	77
一、载波通信 .....	77
二、微波通信 .....	79
第四章:设计、施工 .....	83
第一节:设计 .....	83
一、设计组织 .....	83
二、设计项目 .....	83
三、革新成果 .....	87
第二节:施    工 .....	91
一、施工队伍 .....	91
二、施工工程 .....	92
三、施工革新 .....	94
第五章:安全、生产 .....	103

第一节:生产技术 .....	103
一、技术管理 .....	103
二、输变电维护 .....	106
三、电力修造 .....	113
四、新技术应用 .....	117
第二节:安全管理 .....	122
一、组织制度 .....	122
二、宣传、检查 .....	123
三、低压整改 .....	126
四、安全记录 .....	126
第六章:供用电 .....	133
第一节:供电方针 .....	133
一、电力分配 .....	133
二、服务方向 .....	134
第二节:设施范围 .....	135
一、用电设施 .....	135
二、用电范围 .....	136
第三节:用电水平 .....	138
一、销售电量 .....	138
二、用电结构 .....	141
三、用电效益 .....	142
第四节:用电管理 .....	145
一、营    抄 .....	145

二、表    计 .....	147
三、线    损 .....	148
四、电    价 .....	150
第五节：“三电工作” .....	151
一、计划用电 .....	151
二、社会节电 .....	152
三、自备电厂 .....	155
第七章：经营管理 .....	157
第一节：计划管理 .....	157
一、计    划 .....	157
二、统    计 .....	158
第二节：物资管理 .....	160
一、物资渠道 .....	160
二、物资保管 .....	161
第三节：财务管理 .....	162
一、管理体制 .....	162
二、管理办法 .....	163
第四节：劳动管理 .....	168
一、劳动组织 .....	168
二、工资、奖金 .....	172
第五节：职工教育 .....	175
一、短期培训 .....	175
二、正规教育 .....	177

第六节：企业改革	178
一、企业整顿	178
二、经济责任制	180
三、目标管理	185
四、劳动组合	189
五、第三产业	190
第八章：党群工作	193
第一节：党的组织	193
一、组织建设	193
二、干部管理	196
三、整党工作	199
四、纪律检查	201
第二节：群团组织	202
一、职工代表大会	202
二、工会工作	204
三、青年团组织	208
四、学会	210
大事记	211
后    记	219
补    记	222



## 概 述

孝感地区位于湖北省中部偏东北，长江、汉水以北，桐柏山、大别山南麓。北与河南信阳地区交界，东与红安县、黄陂县相邻，南与武汉市相连，西与随州、京山、天门、沔阳四县接壤。地形特点为丘陵、平原、山区、河流和湖泊交错其间，整个地势北高南低。地处江汉平原，北部属低山区，中部丘陵过载地带，南部为平原湖区，京广铁路横贯境内，公路交通方便。

1985年底，全区辖有孝感、大悟、应山、安陆、云梦、应城、汉川7个县、市；58个行政区；29个县辖镇；317个乡；41个乡辖镇；3479个村民委员会；28556个村民小组。总人口为487.89万人；其中：农业人口为429.71万人，占88%，耕地面积为457.79万亩。孝感地区行署电力局驻孝感市书院街28号。下属有7个县市电力局、74座35千伏及其以上变电站（包括系统外管理13个变电站）；6个地直二级单位。其任务是：负责全区电力发展规划，输变电设施的基本建设和生产维修、安全运行以及供用电经营管理等工作。

孝感地区土地肥沃，素称“鱼米之乡”是湖北省主要粮、棉产区之一。地下矿产丰富，有岩盐、石膏、芒硝、金、银、铜、铁、磷、萤石等。应城的膏、盐历史悠久。

在旧中国，全区经济十分落后，1949年工业总产值仅3.54亿元，农业生产条件很差，基础十分薄弱。水利设施条件差，南涝北旱，自然灾害频繁发生。南部湖区地势低洼，山洪汛期，形成“湖水袋子”，北部土壤多砂，迁旱则田地龟裂，禾苗枯萎，