

辽阳市
文圣区志

文圣区志编纂委员会 编著

吉林文史出版社

2013

© 文圣区志编纂委员会 2013

图书在版编目(CIP)数据

辽阳市文圣区志 / 文圣区志编纂委员会编著.

长春: 吉林文史出版社, 2013.5

ISBN 978-7-5472-1600-2

I. ①辽… II. ①文… III. ①区(城市) - 地方志 - 辽阳市 IV. ①K293.13

中国版本图书馆CIP数据核字(2013)第104048号

出 版 吉林文史出版社(长春市人民大街4646号)

印 刷 沈阳市盛京彩印厂

责任编辑 王尔立 任玉茗 王丽媛

彩页编配 李 轶 张大威 杨 波

责任校对 张 珺 毕 雪

版 式 王星明 喻小雪 朱丽双 王姝宁

幅面尺寸 285mm×210mm

印 张 46

字 数 1800千字

图 片 228幅

印 数 1-300

印 次 2013年6月第1版 2013年6月第1次印刷

定价: 180元

文圣区志编纂委员会

主任	刘启波	区长
副主任	刘凤威	区委副书记兼宣传部长
	毕桂利	区委常委 副区长
	艾贵岩	区委常委 组织部长
	喻绍晶	区人大常委会副主任
	王迪	区政协副主席
委员	马香琴	区委办公室主任
	张大威	区政府办公室主任
	宗兵	区统计局副局长
	赵权	区教文体局副局长
	翁进涛	区财政局副局长
	高广林	区档案局局长
	蔺晓荣	文圣区国家税务局副局长
	王志甫	文圣区地方税务局副局长
	李辰	文圣工商分局副局长
	李旭华	文圣区公安分局副局长
	刘曙光	城市综合执法局文圣分局副局长

编委会下设办公室，主任张大威（兼）

《文圣区志》编审

主 编	郑高峰	
主 审	毕桂利	
执行主编	李 轶	张大威
总 纂	杨 波	
编 辑	付桂清	李忠英 陈 娟
	郭 振	董法学

1984年文圣区志编纂委员会始建

主任 孙振禄 (区长)
副主任 马义焕 (副区长) 尚尔增 (区委宣传部长)
张振文 (区委组织部长) 赵鸿勋 (区政协副主席)
委员 李生林 姜志宽 赫广润 李 瑛 张福成 刘焕荣 石守仁 高德全
于开阳 马兴波 高景祥 刘 清 姚树滋
编委会下设办公室,主任由副区长马义焕兼任。

2005年文圣区编纂委员会恢复

主任 王忠学 (区长)
副主任 王彦装 (区委常务副书记) 孙 威 (区委常委 常务副区长)
马植荣 (区委常委 宣传部长) 杨俊喜 (区委常委 组织部长)
何瑞生 (区人大副主任) 赫 丹 (副区长 主持地方志常务工作)
王 迪 (区政协副主席)
委员单位 区委办公室 区政府办公室 区发展和改革局 区教育文化体育局
区财政局 区档案局 工商文圣分局 文圣区国税局
地税文圣分局 文圣公安分局 庆阳公安分局
城市综合执法局文圣分局
编委会下设办公室,主任由区政府办公室副主任范忠禹兼任。

2008年文圣区编纂委员会调整

主任 王忠学 (区长)
副主任 王彦装 (区委常务副书记) 李本威 (区委常委 副区长)
马植荣 (区委常委 宣传部长) 艾贵岩 (区委常委 组织部长)
喻绍晶 (区人大常委会副主任) 郑高峰 (副区长 主持地方志常务工作)
王 迪 (区政协副主席)
委员 王洪岩 李 轶 陈文博 赵 权 翁进涛 孙丽敏 蔺晓荣 王 彬
李 辰 李旭华 刘曙光
编委会下设办公室,主任由区政府办公室主任李 轶兼任。

文圣区街区图



文圣区行政建置始于1937年

《辽阳市志》载：“1937年12月1日，伪满当局宣布设立辽阳市。设市之初，以县城老城区和满铁附属地及城郊16个村屯划定市界。设瑞穗、协和、襄平、文圣、武圣、兴隆、太河、日照八个区。”

《辽阳近现代人物录》载：齐国镇 1937年辽阳市成立后任文圣区区长。

文圣区建立以前的域境隶属辽阳县。

- 2002年，文圣区荣获全国“科学普及先进区”称号
- 2004年，文圣区被首批命名为辽宁省“平安县（区）”
- 2004-2005年，文圣区被评为辽宁省“创建文明城市标兵区”



1977年10月落成于新运大街路南173号的文圣区政府机关大楼



20世纪50年代市皮革厂北胡同里，即今东兴路三义小区的院内是文圣区时称“三区”的机关旧址



1958年4月位于西大街路北18号的文圣区人民委员会机关旧址



1966年5月后迁至东二道街路南47号的文圣区人委、文圣区革委会机关旧址。

文圣区名源与图腾——文明至圣之尊

2001年，辽阳市政府在文庙遗址新建文庙游园，文圣区为此迁并了具有百年校史的文庙小学。

清帝御赐书题辽阳文庙匾额

康熙丙寅年(1686) 万世师表
雍正二年(1724) 生民未有
乾隆元年(1736) 与天地参
乾隆壬子年(1792) 先觉斯民
嘉庆五年(1800) 圣集大成
道光三年(1823) 圣协时中
咸丰三年(1852) 德齐情载
同治三年(1864) 神圣天纵
光绪二年(1876) 斯文在兹
宣统元年(1909) 位育中和



文庙游园 孔子塑像



文庙游园 牌楼

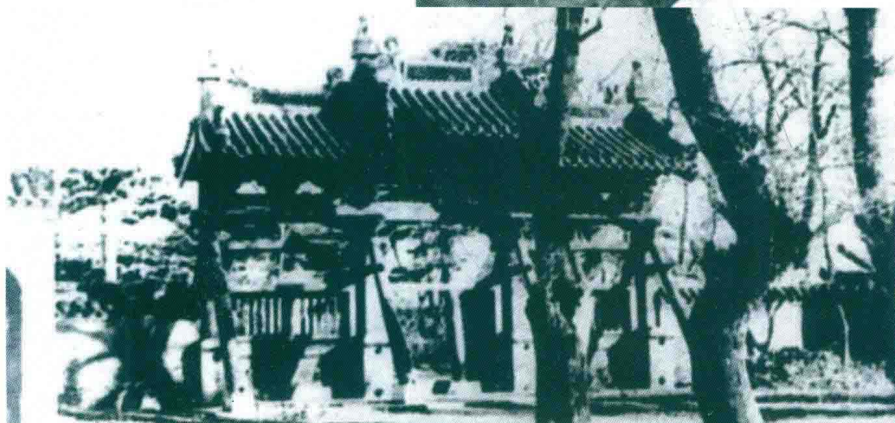
文庙始建于1294年（元代）。时为东北最大的儒教场所。
1937年文圣区行政建置时依其冠名，寓“文明至圣”之意。



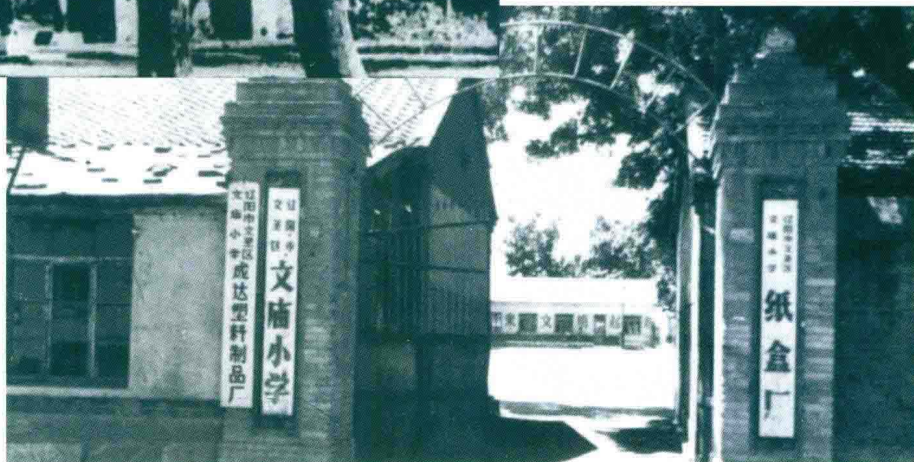
文庙殿堂存照



文庙洋池状元桥存照



文庙牌楼存照



文庙小学存照

文圣区域境主体就是辽阳老城

辽阳老城，始于燕、盛于明。老城墙今已不存（残垣1953年拆除）。但依据城墙冠名的四条街路及墙外不舍昼夜的两条河流，却依旧清晰的镌刻着老城区的轮廓，这轮廓就是文圣区域境主体。

老城方圆：《辽阳县志》载“周围二十四里三百八十五步”；辽阳老年人的口碑为“东西七里二，南北六里三”。



中心路是老城的中轴线



二道街小学处就是老城的中心。教学楼东山墙处老城建有“中心庙”，其故址上世纪60年代尚存



这条东顺城路的东边就是老城的东城墙



这条南顺城街的南边就是老城的南城墙



这条西顺城路（文圣区界外百米）的西边就是老城的西城墙



这条北顺城街的北边就是老城的北城墙

老城存照



老城东门里（遗址位于文圣街道域内）



老城西门的护城河桥（遗址位于武圣街道域外西百米）



老城大南门（遗址位于南门街道域内）



老城北门里（遗址位于东兴街道域内）

文物古迹（一）

全市最高的庙宇——观音寺位于中华大街207号，系辽代东丹王宫遗址，明代改为御库，俗称“金银库，清康熙三十三年（1694）改建成观音寺。



新中国初期观音寺远景



赵朴初为山门题匾“观音禅寺”



新中国初期的观音寺山门



观音寺殿堂