

004662

荆州地区水运建设



广西人民出版社

荆郢地区水运流



广西人民出版社

B107-5

湖北省水运史志编审委员会

主任委员：徐 诚

副主任委员：刘箴太

委 员：李淮洲 吴绵钊

石阶池 陈世雄

陈仕策 查家烈

柳邦志 岳启富

荆州地区水运志编纂委员会

主任委员：马方思

副主任委员：郭基振

委 员：李宗源 王昌福

刘纯青 万贤太

苏福来 苏有义

湖北省水运史志编审委员会

主任委员：徐 诚

副主任委员：刘箴太

委 员：李淮洲 吴绵钊

石阶池 陈世雄

陈仕策 查家烈

柳邦志 岳启富

荆州地区水运志编纂委员会

主任委员：马方思

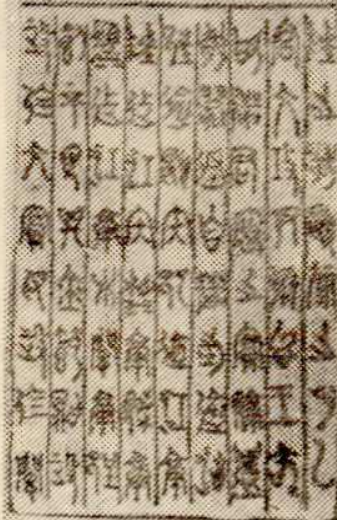
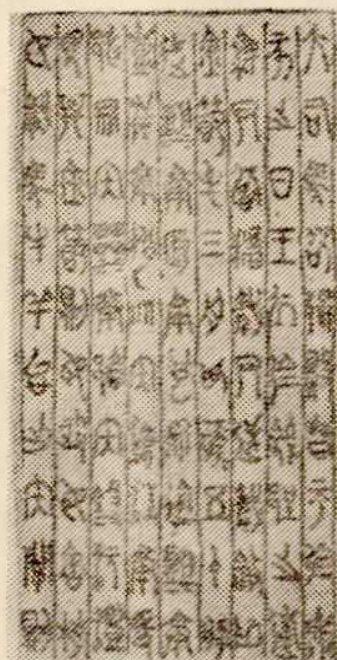
副主任委员：郭基振

委 员：李宗源 王昌福

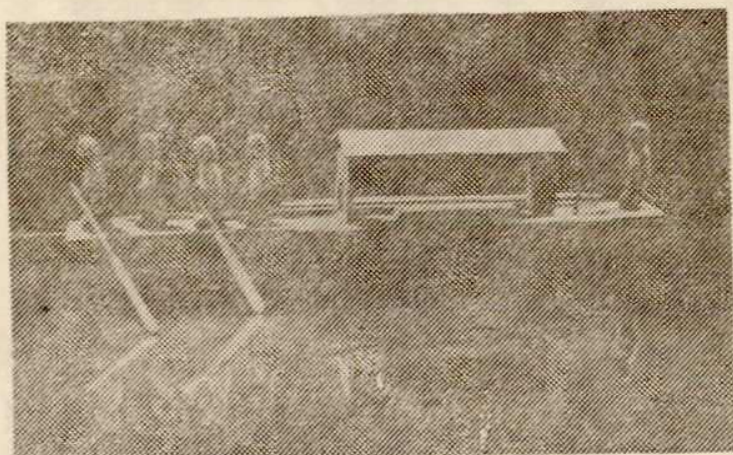
刘纯青 万贤太

苏福来 苏有义

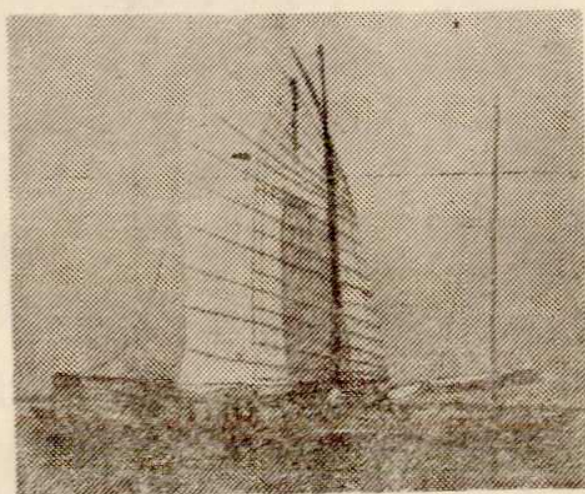
主 编：苏有义
编 辑：李宗源 姚建国
摄 影：李平生
绘 图：梅 雪



安徽寿县出土的
鄂君启节

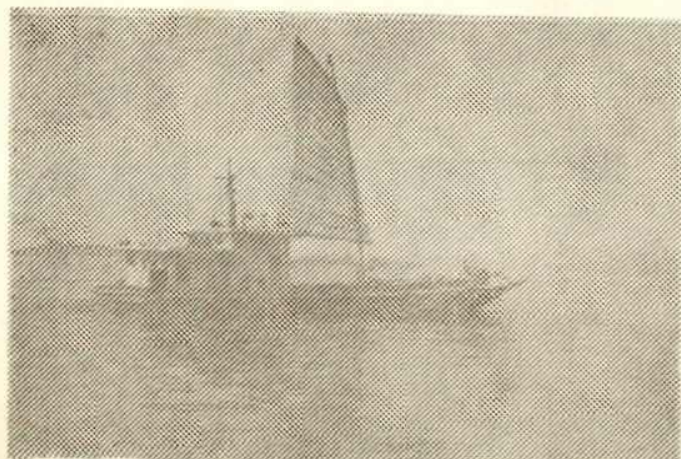


江陵县凤凰山 168 号汉墓出
土的木船模型



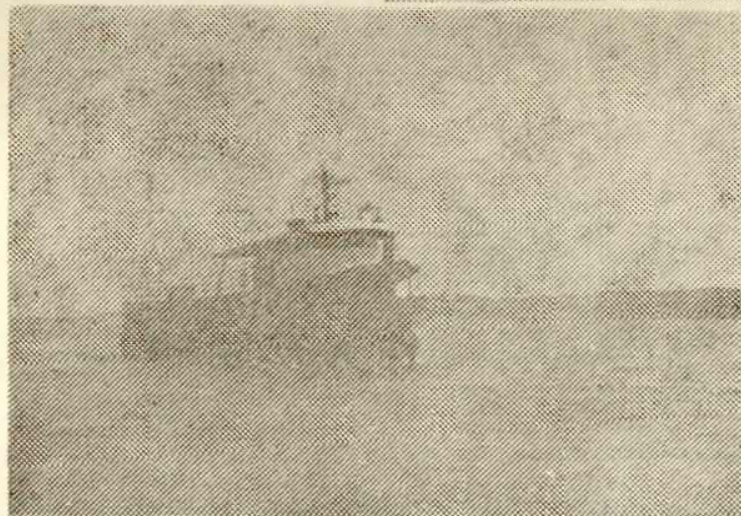
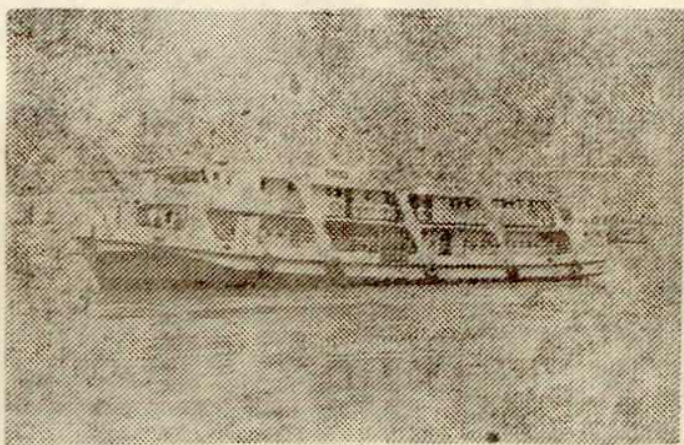
木 帆 船

2

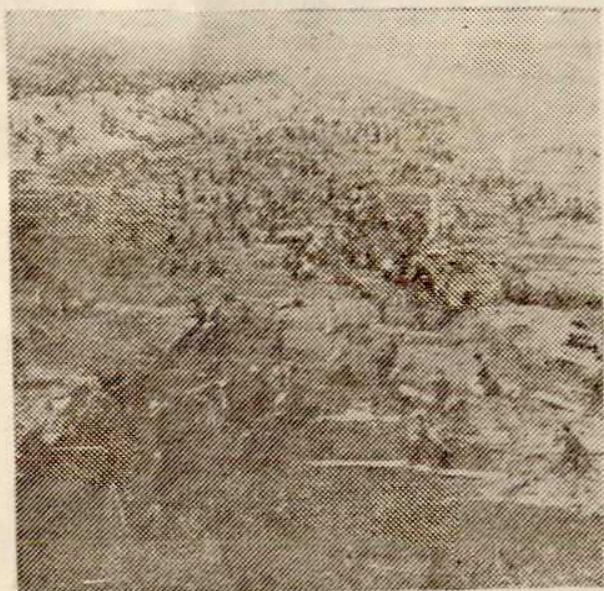


松滋县轮船公司船厂
设计制造的60吨风帆
助航船

监利县监客4号客轮

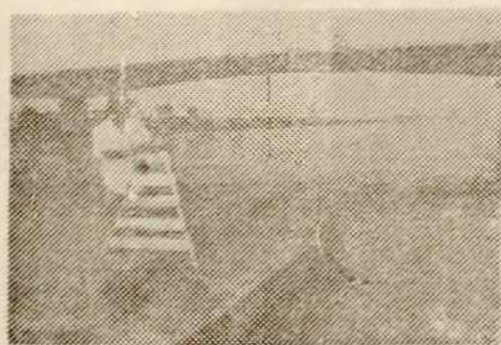
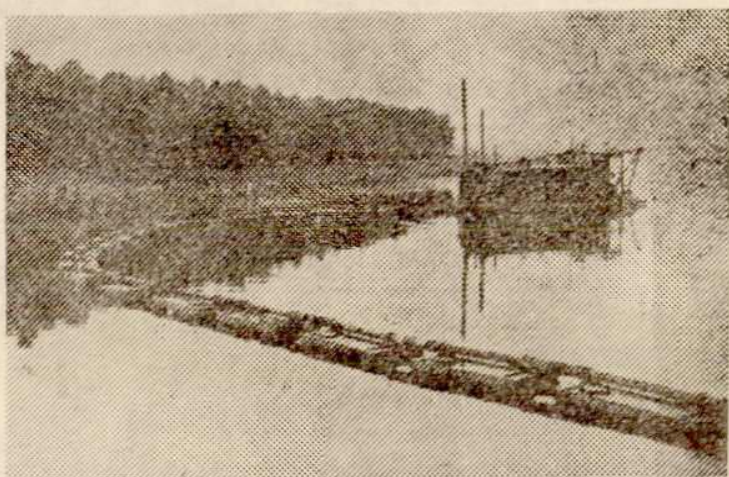


长江沙市~公安埠
河轮渡



皂市河疏浚工程现场

疏浚航道

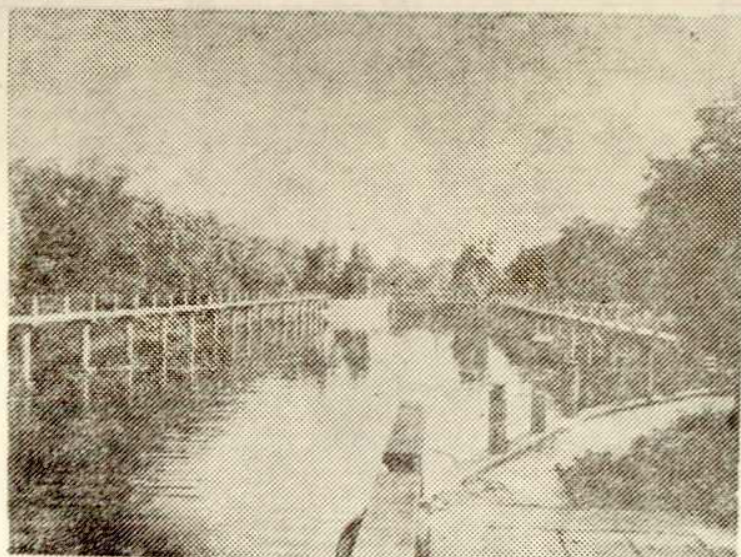


汉江沙洋段航标



1983年冬省交通厅厅长王连东等领导同志察看松虎河

洪湖县小港氣氙橡胶船闸





▲内荆河干流人工航道（监利周沟段）



▲沙市港一瞥

▼新河口港



4



◀ 新滩口船闸

▶ 仙桃港一号码头正在卸煤



◀ 宦子口船闸



▲京山水运公司 203 船队
满载磷矿石运往南京港



▲满载工业品的松滋
轮船公司 202 船队由上
海港返航途中



▲石首绣林港装运蛮
石的个体船户



▲钟祥涇河港正在进行磷
矿石装船作业



钟祥船厂制造的
300T分节驳船

松滋轮船公司船厂
研制的60马力风力助航
船



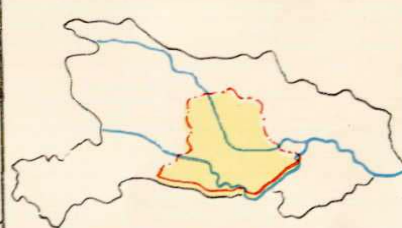
监利白螺民营汽渡

钟祥县监督艇执勤归来



湖北省荆州地区航道港口分布图

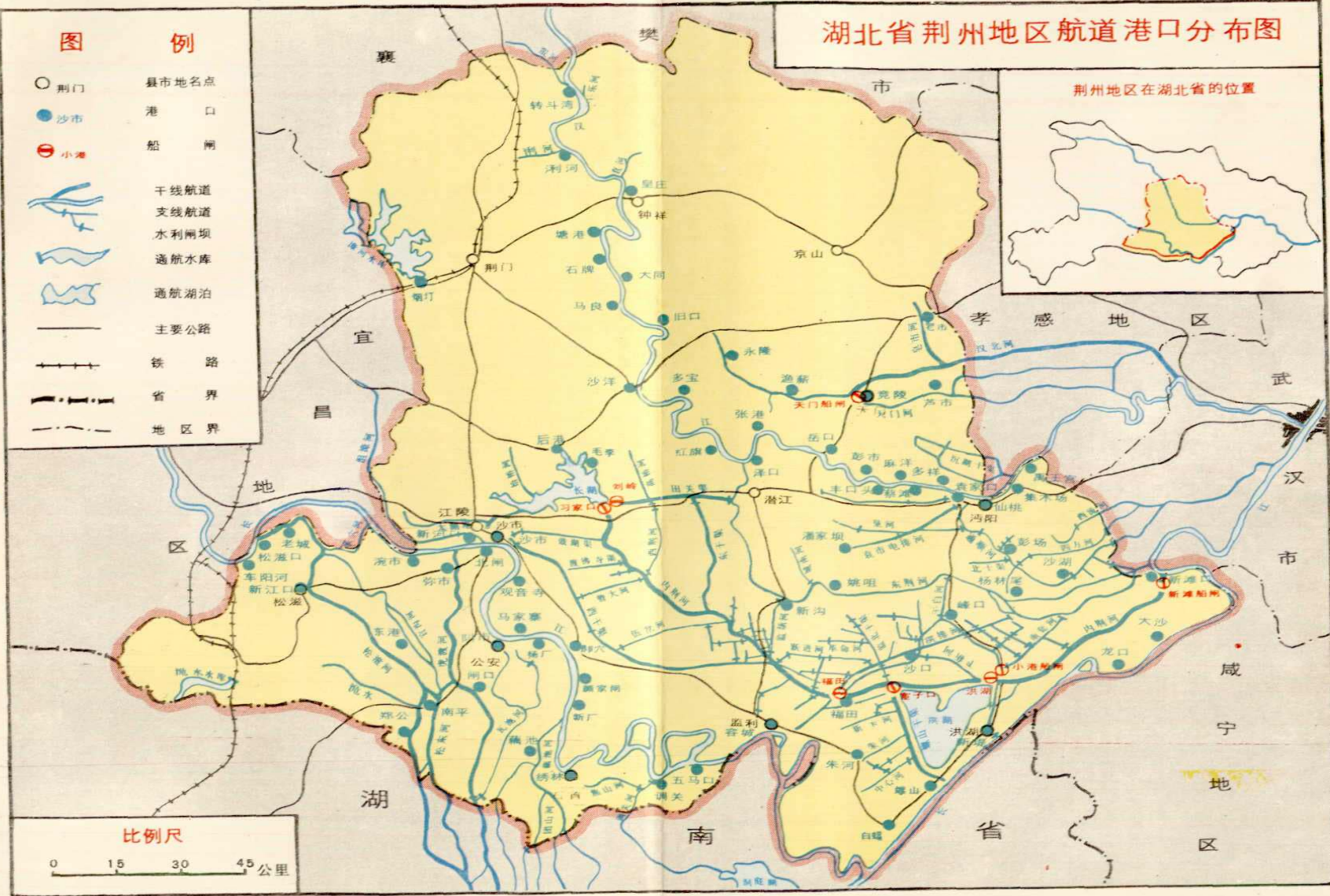
荆州地区在湖北省的位置



图例



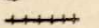

- 荆门 县市地名点
- 沙市 港口
- ⊖ 小港 船闸
- 干线航道
- 支线航道
- 水利闸坝
- 通航水库
- 通航湖泊
- 主要公路
- 铁路
- 省界
- 地区界

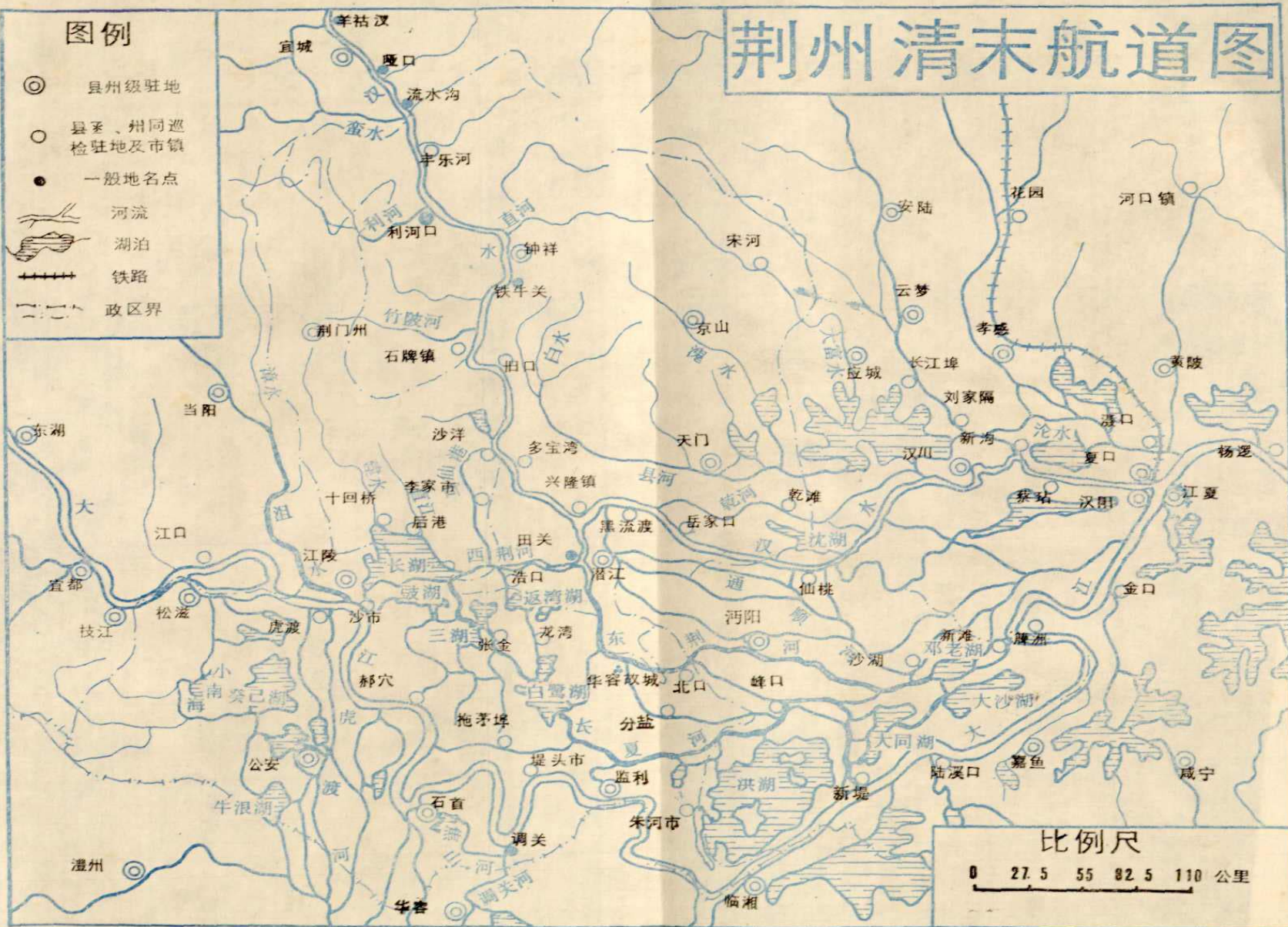
比例尺



荆州清末航道图

图例

- ◎ 县州级驻地
- 县丞、州同巡检驻地及市镇
- 一般地名点
-  河流
-  湖泊
-  铁路
-  政区界



比例尺

0 27.5 55 82.5 110 公里

序 一

荆州水运历史源远流长，春秋战国时期，楚国开凿通渠，便捷江汉之利，事为世界人工运河之最古，鄂君启“节”的颁发，开中国交通管理之先河，值得荆州人民骄傲。晚清、民国时期，荆州水运开始出现轮船运输，由于受帝国主义、官僚资本主义和封建主义者的严重摧残发展缓慢，人们应永远铭记。解放后，在中国共产党领导下，荆州水运发生了翻天覆地的变化，运力、运量数十倍于前代，体现出社会主义制度的无比优越。中共十一届三中全会以来，荆州水运事业再上一个新台阶，航道、港口建设工程加快了步伐，船舶数量增加，技术性能提高，航线拓宽，航运企业经济效益提高，航政管理逐步完善，出现了生机勃勃之景象，这是荆州交通部门和广大水运职工坚持四项基本原则，坚持改革开放所取得的丰硕成果。

回顾荆州水运兴衰的历史过程，可以说明它在地方经济发展中的历史地位。认真总结经验教训，是一项具有历史意义和现实意义的重要任务。《荆州地区水运志》以大量的历史资料和实事求是的态度，通合古今，事以类存，反映了荆州地方水运历史轨迹和现状，填补了荆州历史的空白，为荆州水运交通建设和发展提供了

历史的借鉴。值此成书之际，无限欣慰。希望荆州地区全体水运工作者和社会各界关心荆州水运事业的同志们，以本书提供的历史资料为借鉴，为荆州水运事业的新发展做出更大的贡献。

韩耀辉

1989年5月