



名山和林业史话



序

森林对于人类的发展和社会的进步息息相关。我县历史悠久，建置已逾一千四百多年，素以“粮丰林茂”闻名遐迩。大力发展林业对于搞活经济，加快工农业生产步伐，促进社会主义“两个文明”的建设具有举足轻重的地位；而且还可以调节气候，涵蓄水源，净化空气，美化环境，保持良好的生态平衡。因此，振兴林业已成为一项服务现实，造福人类的伟大事业。

“以史为鉴，可知兴衰”，“以志为鉴，可探规律”。为了认真总结我县林业生产的历史和现状，从中吸取有益的经验教训，根据中共名山县委、名山县人民政府（83）14号文件的精神，我局从1983年4月开始，即着手挑选编辑人员，筹建修志班子，几易寒暑，其间经历了一段曲折而艰辛的历程。由于各级领导的重视，有关部门的配合，终于1986年12月脱稿付梓。编史修志是一项繁重的文字系统工程，在浩如烟海的故纸堆中收集整理资料，按照志书体例再现几十年来林业生产的兴衰成败，为广大林业职工提供历史借鉴，编辑人员这种勇于探索，不断实践的精神，令人赞许，值得学习，为此，仅借此机会，向一切支持和协助我们工作的单位和个人深表谢忱。

由于我局建制不久，资料匮乏，加之建国前的档案屡遭损毁，致使我们的工作遇到不少困难。所以，本志不容讳言的会存在许多疏漏和谬误，敬希读者不吝赐教，大力斧正。

何宝林

丙寅·仲冬

凡 例

一、编写《名山县林业志》的指导思想是坚持党的四项基本原则，坚持辩证唯物主义和历史唯物主义的基本原理，以《关于建国以来党的若干历史问题的决议》为准绳，力求突出时代特点和专业特色。

二、为了贯彻“详今略古”、“详近略远”的原则，本志的断限，上至1911年的辛亥革命，下迄1985年，记述重点是建国以后的三十六年。

三、体裁为记、图、表、录等，按其内容和编写要求，以记为主，分别运用，互相结合。

四、结构层次按章、节、目排列，全志分卷首、章节、附录三个部份。共设八章，二十五节，约十万字。

五、采用语体文，记述体，对是非、功过、褒贬、盛衰等寓于记述之中。对于引用的文字，皆忠于原著，加上引号，以示区别。

六、使用文字按1986年10月10日国家语言文字工作委员会重新发表的《简化汉字表》为准。

七、资料来源于省、地、县档案馆；本局保存的文件、报表和调查资料；县志办公室收集整理的相关卡片。

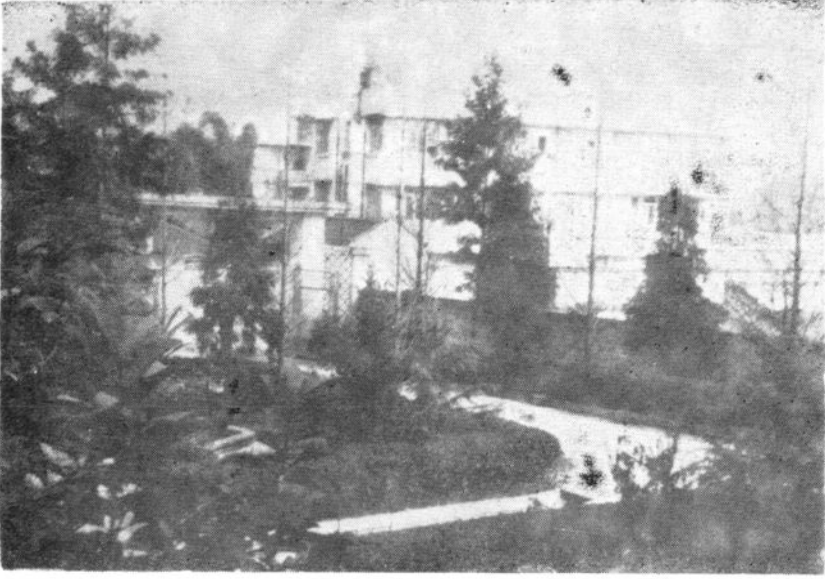
八、对历史纪年，采用当时的称谓，并在括号内加注公元年号。解放后，使用公元纪年。

《名山县林业志》編纂工作人員名單

組長	何寶林		
副組長	彭啟燮		
編輯	唐盛菊		
資料	夏子君	唐盛菊	劉照雨
攝影	何寶林	羅光遠	
制圖	練榮平	唐盛菊	
編審	王加富	葉開智	
校對	葉開智		
封面題字	徐登輔		
封面設計	練榮平		
承印單位	地方國營名山印刷廠		



《名山县林业志》编辑领导小组和编纂人员合影



林 业 局 机 关 绿 化



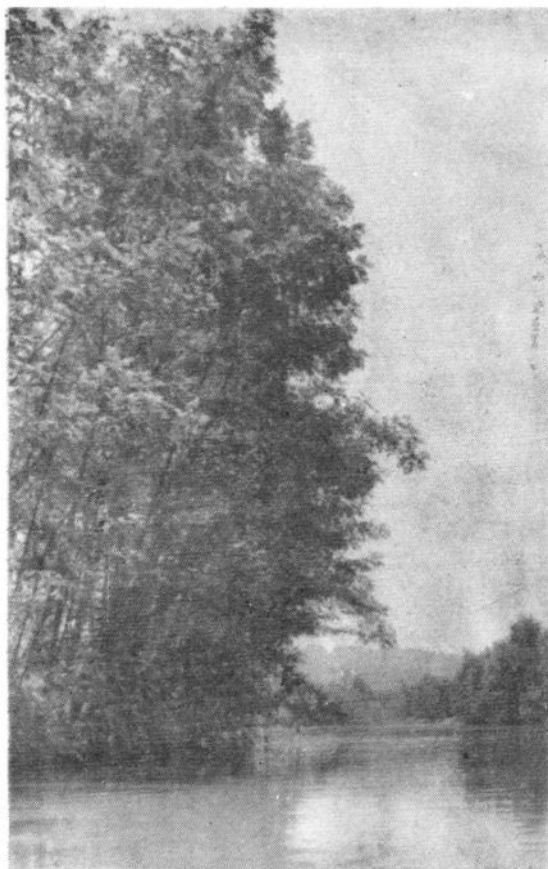
新 建 职 工 宿 舍



团员、青年踊跃参加义务植树



成片马尾松



水 旁 绿 化



苗 床 管 理



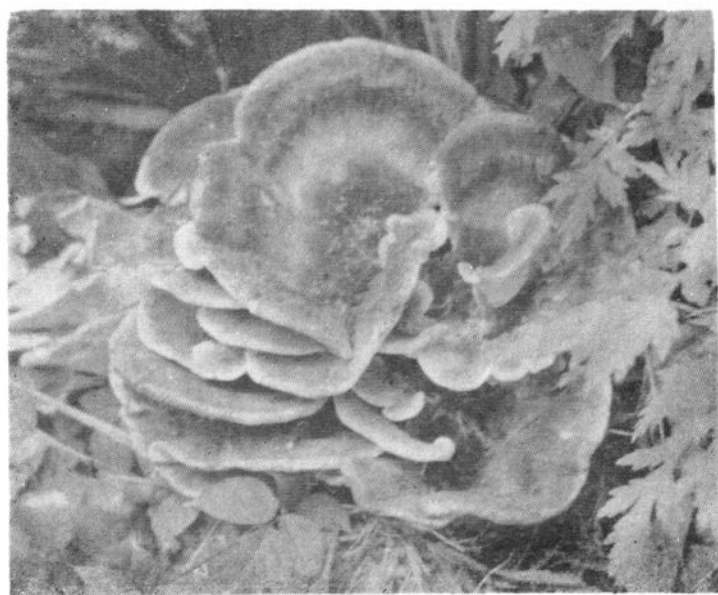
蒙 山 古 银 杏



蒙 山 风 景 林 区



香 水 月 季



蒙 山 仙 菌 (灰 树 花)

目 录

概 述.....	(1)
大事纪要.....	(3)
第一章 管理机构.....	(9)
第一节 建国前的管理机构.....	(9)
第二节 建国后的管理机构.....	(10)
第三节 局属机构.....	(16)
第二章 森林资源.....	(2 2)
第一节 自然条件.....	(22)
第二节 森林植被与主要树种.....	(23)
第三节 森林资源调查.....	(25)
第三章 林业生产.....	(3 4)
第一节 采种.....	(34)
第二节 育苗.....	(36)
第三节 植树造林.....	(39)
第四节 社队林场.....	(45)
第五节 杉木速生丰产用材林基地建设.....	(46)

第四章	森林保护	(4 7)
第一节	护林组织.....	(47)
第二节	制止乱砍滥伐.....	(48)
第三节	森林防火.....	(49)
第四节	森林病虫普查.....	(50)
第五节	封山育林.....	(52)
第六节	保护古、稀、珍树木.....	(54)
第五章	森林的采伐利用	(6 5)
第一节	木材采伐.....	(65)
第二节	木材收购、销售与加工.....	(72)
第三节	木材价格.....	(78)
第六章	林政管理	(8 1)
第一节	林业政策.....	(81)
第二节	山林权属.....	(85)
第三节	落实林业“两制”.....	(89)
第七章	林业科研	(9 8)
第一节	培育国外松.....	(98)
第二节	杉木速生丰产试验.....	(99)
第八章	建设精神文明单位	(1 0 1)
附录	文存	(1 0 2)
	编后记	(1 1 6)

目 录

概 述.....	(1)
大事纪要.....	(3)
第一章 管理机构.....	(9)
第一节 建国前的管理机构.....	(9)
第二节 建国后的管理机构.....	(10)
第三节 局属机构.....	(16)
第二章 森林资源.....	(2 2)
第一节 自然条件.....	(22)
第二节 森林植被与主要树种.....	(23)
第三节 森林资源调查.....	(25)
第三章 林业生产.....	(3 4)
第一节 采种.....	(34)
第二节 育苗.....	(36)
第三节 植树造林.....	(39)
第四节 社队林场.....	(45)
第五节 杉木速生丰产用材林基地建设.....	(46)

第四章	森林保护	(4 7)
第一节	护林组织.....	(47)
第二节	制止乱砍滥伐.....	(48)
第三节	森林防火.....	(49)
第四节	森林病虫普查.....	(50)
第五节	封山育林.....	(52)
第六节	保护古、稀、珍树木.....	(54)
第五章	森林的采伐利用	(6 5)
第一节	木材采伐.....	(65)
第二节	木材收购、销售与加工.....	(72)
第三节	木材价格.....	(78)
第六章	林政管理	(8 1)
第一节	林业政策.....	(81)
第二节	山林权属.....	(85)
第三节	落实林业“两制”.....	(89)
第七章	林业科研	(9 8)
第一节	培育国外松.....	(98)
第二节	杉木速生丰产试验.....	(99)
第八章	建设精神文明单位	(1 0 1)
附录	文存	(1 0 2)
	编后记	(1 1 6)

概 述

我县秦为严道县地，汉属青衣，东汉以后属汉嘉县。西魏废帝二年（公元553年）始置蒙山县，隋开皇十三年（公元594年）改称名山县至今。境内蒙山，古亦称名山，因以名县。幅员面积614.27平方公里，耕地面积25.67万亩，山青水秀，有着悠久的农垦历史。地势西北高，东南低，丘陵平缓起伏，海拔557—1440米。山脉有蒙山、莲花山与总岗山对峙，植被良好。河流皆源于本境，存水段少，不通舟楫。气候温和，雨量充沛，土层深厚，宜种性强，适合多种树木生长。

据民国十八年版《名山县志》记载：全县有材木、果木、花木、杂木等一百二十多个树种。虎、豹、豺、狼、熊等三十多种兽类，以及名目繁多的飞禽、菌类和花草等，长期以来，由于地处偏僻，交通梗塞，人民多以农、林为主，工商不甚发达，边远山区大片森林难以采伐外运，任其过熟枯死。可谓茂林修竹，古木参天，浓荫蔽日，鸟语花香。直至解放前夕，森林面积尚存三十余万亩，占幅员面积三分之一，森林覆盖率约占百分之三十五，植被类型多系常绿针叶林马尾松、杉木和阔叶混交林，自然生态环境较好，林业资源十分丰富。

新中国成立以后，党和政府对林业工作非常重视，曾制订了一系列保护和发展林业的方针政策，并在人民群众中倡导“护林光荣，毁林可耻”的新风尚。在改变封建土地所有制中，结合土地改革，把地主、富农占有的大量森林，按政策分给了无林或少林的农民，后来又折价入社，形成国有、集体、个人三种所有制形式。随着社会主义建设的蓬勃发展，我县所产的木材除满足全县人民生产和生活的需要外，还源源不断地支持西康建设，支援宝成铁路铺枕木，并调出大量的珍贵木材支援北京军事博物馆的修建。由于采伐合理，审批手续严格，森林资源的保护工作成效显著，一直是木材自给有余的县。

1958年，在“左”的思想干扰下，生产关系发生急剧变革，林权混乱，在人民公社运动中，错误地提出：“大砍、大截、大运”的采伐方针，乱砍滥伐之风，盛行一时，当年仅木材公司就收购原木八千立方米，加上外流出境部份，不下万米。加之，脱离实际的盲目搞土法炼铁，普遍推广深耕熏土，铺设木轨道，组织大批劳力上山砍树烧杠炭运往荣经办钢铁，全县七百六十七个公共食堂都靠砍伐树木作燃料，一日耗材高达数百米，时间长达三年之多，致使森林资源遭到极为严重的破坏。因而荒山秃岭，随处可见，鸟无栖