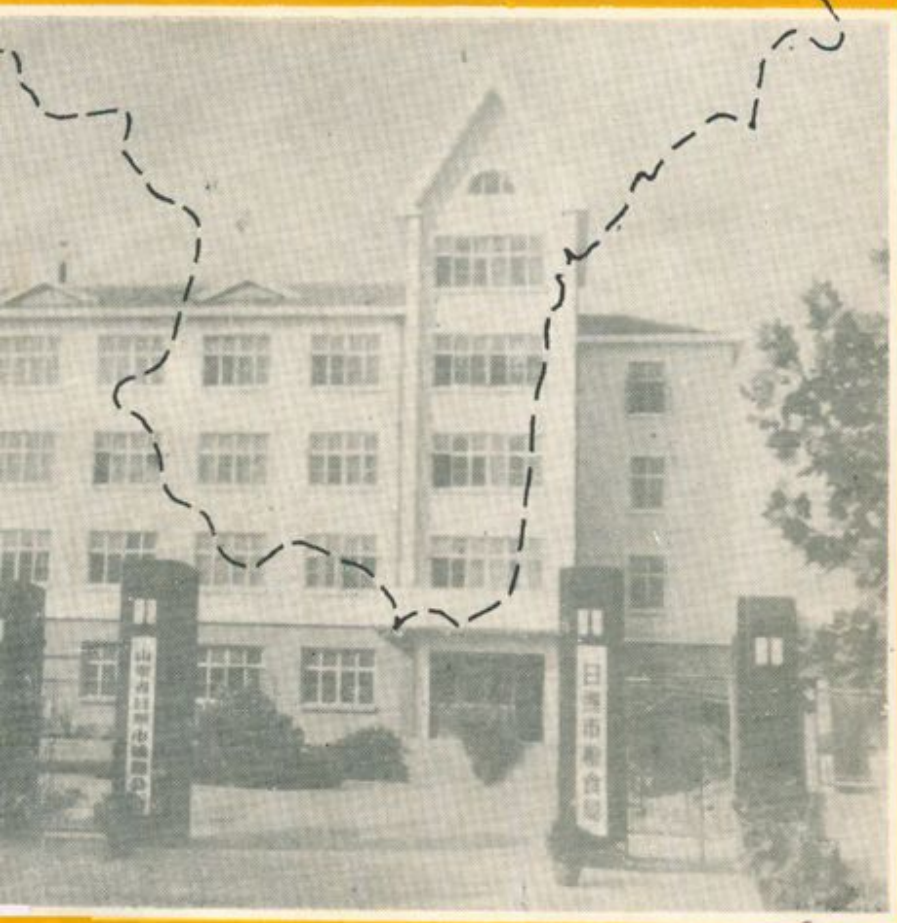


RIZHAOLIANGSHIZHI

日照粮食志



日照市粮食局编

## 序

《日照粮食志》在市史志办公室的指导帮助下，经过编篡人员的积极努力，现在出版了。这是日照有史以来第一部系统记载日照粮油发展历史的专业史书。它按照“横排竖写”、“详今略古”、“详近略远”、“实事求是”、“秉笔直书”的原则，详细地记载了日照粮食事业发展过程中政治、经济、人文及粮油征收、收购、销售、调运、储藏、加工等各业务方面的史实。反映了新中国成立前后日照粮食历史发展的巨大变化，展现了粮油发展的现状和发展前景，图文并茂，文简事丰，对于我们了解日照粮食历史，借鉴历史，振兴日照经济具有重要意义。

日照粮食，历史悠久、源远流长。粮食志编篡人员在资料征集、鉴别、修正、审查过程中做了大量艰苦细致和浩繁的工作。省、地、市领导同志、有关粮食知情人士和有关工作人员为粮食志的编篡给予了很大支持和帮助，使粮食志成为集体智慧的结晶。

日照市副市长房训佐同志、省粮食局副局长乔秀仑同志和省粮食经济学会副会长朱文连同志分别为志书题了词，充分体现了政府和业务主管部门领导对粮食史志工作的重视。

我相信，《日照粮食志》的出版问世，必将推动我市粮食事业的发展，必将为我市粮食经济的振兴和繁荣提供指导和借鉴。

房训佐

一九九一年七月

# 凡 例

一、本志断限时间，上限为一三七六年，下限为一九八八年全国统一粮食年度。但考虑到历史的连续性，也对一九八八年度后的重大粮食史实作了适当下伸。

二、本志按照“横排竖写”、“详今略古”的原则记载了日照粮油发展过程中政治、经济、人文及粮油征、购、销、调、存、加等业务方面的史实。全志共十七章五十七节、计十三万字。并辑录照片177张、表格127份。

三、本志所列表格中，除特别注明外，均采用全国统一粮食年度，即当年四月一日至翌年三月三十日为一年度。

四、本志内容主要取自山东省档案馆、临沂地区行署档案馆、日照市档案馆及日照市粮食局所存资料。古代粮食史料取自于《山东通志》、《中国实业志》、康熙版《日照县志》、光绪版《日照县志》及明《安东卫志》。

五、本志文体以现代语体文为主，数字以阿拉伯数码为主。

六、本志以记叙为主，并辅图表以便参证。

七、本志所涉及的粮食统计数字中，一九八五年度以前者，系原粮数，自一九八六年度起，系贸易粮数。

# 日照粮食志

## 编纂领导小组

组 长 魏延松

成 员 (按姓氏笔划排列)

卜光若 尹相祝 周家存 魏延松

主 编 周家存

副 主 编 李宗资

编 纂 人 员 (按姓氏笔划排列)

李宗资 范丰满 周家存 高山长

顾 问 丁履清 邓撰相

封 面 题 字 邵士增

题 词 房训佐 (日照市副市长)

乔秀仑 (山东省粮食局副局长)

朱文连 (山东省粮食经济学会副会长)

封 面 设 计 周家存 李宗资

校 对 周家存 李宗资 程济雨

审 稿 安光临

图 片 制 版 大众日报社

印 刷 日照市中盛印刷厂

存史后边  
借鉴当代

唐刘佑  
一九八二年七月一日

编史修志  
鉴往开来

齐秀岩

九一五

祝賀日經市《糧食志》出版

研究糧食史志

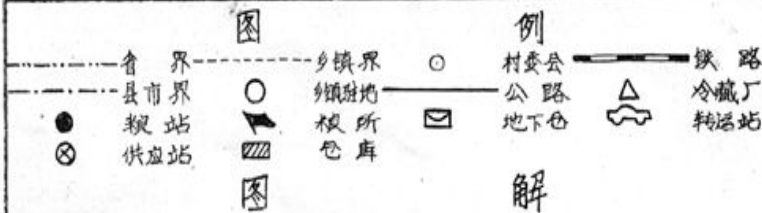
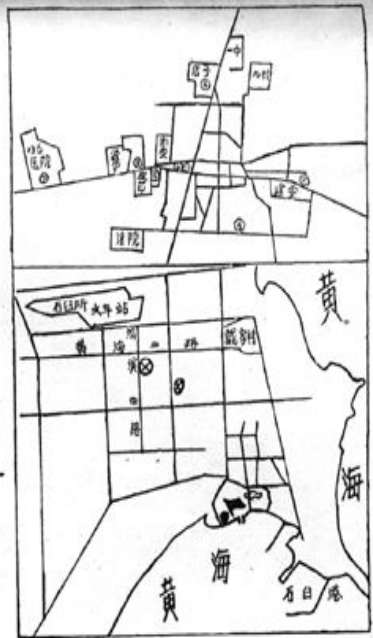
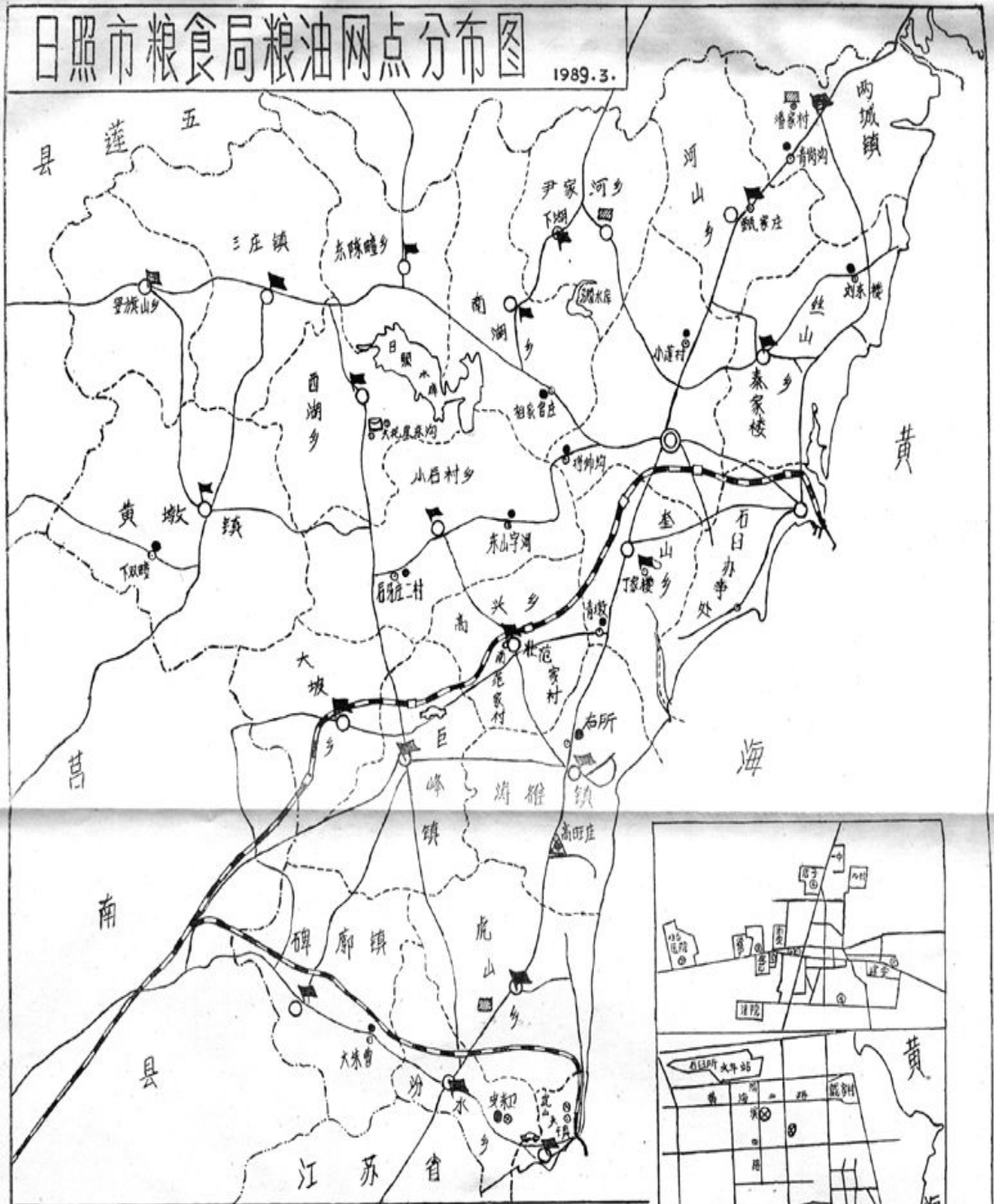
發展糧食經濟

辛未年冬月

朱文

# 日照市粮食局粮油网点分布图

1989.3.

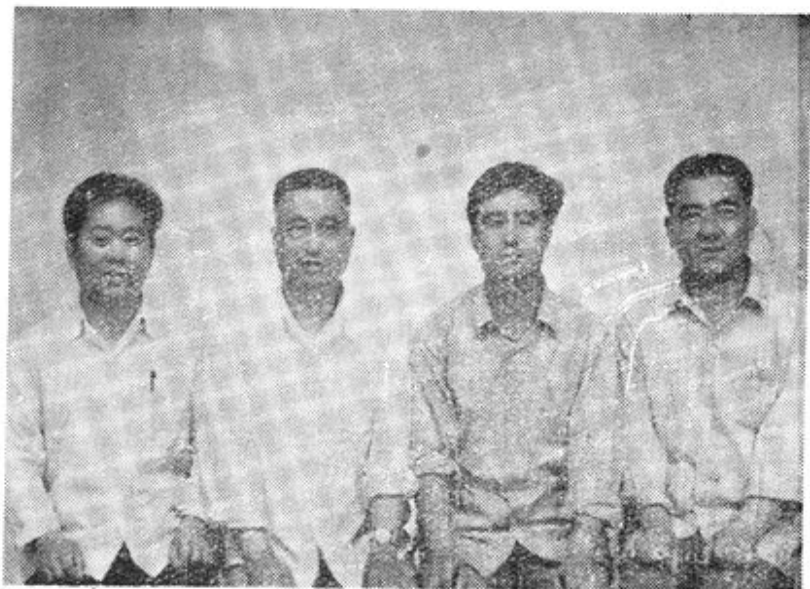


解

- |                   |                   |
|-------------------|-------------------|
| ① 粮食局、粮油食品工业公司    | ⑤ 粮油议价公司、兴海路粮油食品店 |
| ② 日照碾粮所、海山西路粮油食品店 | ⑥ 饲料公司、饲料加工厂      |
| ③ 粮油加工厂           | ⑦ 城西粮油食品店         |
| ④ 粮食局汽车队、仓库       | ⑧ 日照粮油供应公司        |

比例尺 1:250,000





左二：副局长张明起  
左三：局长杨科田  
左四：副局长魏延松  
左一：副局长傅伦先  
日照市粮食局局长照

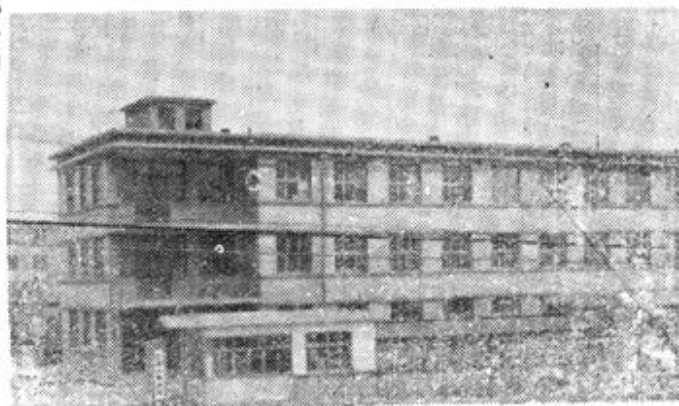


编篡领导小组成员照

左一：副局长魏延松  
左二：调研员尹相祝  
左三：人事科长卜步芳



左一：范丰满  
左二：主编冢家存  
左三：主编李宗资  
左四：副主编李宗资  
编篡人员照



粮食局办公楼照

# 目 录

第一章 概述	1
第二章 大事记	10
第三章 管理机构	27
第一节 机构设置	27
第二节 人事更迭	44
第三节 党群组织	59
第四章 征收	67
第一节 田赋	67
第二节 公粮	70
第三节 农业税粮	74
第五章 粮油私营	79
第六章 粮油收购	81
第一节 粮油统购	81
第二节 粮油合同订购	88
第三节 粮油议价收购	89
第四节 粮油换购	92
第五节 粮油奖售	92
第六节 粮油订购定金	95
第七节 农民口粮	96
第七章 粮油供应	98
第一节 粮银支给	98
第二节 供给制供应	99
第三节 支前供给	100

第四节	定量人口供应	102
第五节	驻军供应	109
第六节	工商行业供应	112
第七节	农村供应	113
第八节	非农业饲料供应	116
第九节	其它供应	116
第八章	粮油票证流通	126
第一节	粮票流通	126
第二节	食油票流通	130
第九章	粮油调运	133
第一节	粮油调拨	133
第二节	粮油运输	134
第十章	粮油储藏	141
第一节	仓廩积谷	141
第二节	国库粮油保藏	142
第三节	战备粮油存贮	164
第四节	农户存储	166
第五节	集体储备粮	167
第十一章	粮油工业	171
第一节	榨油业	171
第二节	粮食加工业	174
第三节	饲料加工业	176
第四节	食品加工业	181
第五节	综合利用业	182
第十二章	粮油检验	184

第一节	检验方法	184
第二节	检验项目	185
第三节	检验仪器	186
第四节	检验质量标准	187
第十三章	粮油价格	200
第一节	粮油市场价格	200
第二节	粮油统购统销价	206
第三节	粮油调拨价	216
第四节	粮油议购议销价	221
第十四章	会统工作	224
第一节	财会管理	224
第二节	计划统计管理	234
第十五章	粮油科技	237
第一节	科学保粮	237
第二节	粮油机械研制	238
第十六章	粮苑英贤	240
第一节	人物传略	240
第二节	先进集体	241
第三节	先进个人	242
第十七章	杂记	245
一、	杨知县请赈，拯救灾黎万余	245
二、	十三控桥花生考	245
三、	大长粳水旱稻种植考	246
四、	谚语集锦	247
五、	几种主要粮油储藏特点与储藏措施	248

六、1948年11月份粮食系统干部登记表.....	251
七、粮食产、购、返销分析.....	258
八、油料产、购、留情况分析.....	265

# 第一章 概 述

日照市位于山东省东南部,东经 $119^{\circ}04'$ — $119^{\circ}39'$ ,北纬 $35^{\circ}04'$ — $35^{\circ}36'$ 。东临黄海、西接莒南、莒县,北与胶南、五莲接壤,南与江苏省赣榆县相邻。市境南北长59.8公里,东西宽57.95公里。海岸线长99.6公里。总面积1878.48平方公里。人口约100万。

日照属临沂地区重点粮油产区,耕地面积1067600亩。粮食作物有小麦、玉米、水稻、地瓜、大豆、高粱、大麦、谷子、豌豆、绿豆、小豆、豇豆、荞麦等十多个品种,其中以小麦、玉米、水稻、地瓜为大宗。油料作物有花生、芝麻、油菜籽、棉籽、蓖麻籽等多个品种,其中以花生为大宗,是山东省花生重点产地之一。1988年,粮食社会总产量77874万斤,花生社会总产量(干果)19160万斤,粮油资源丰富。国家粮油购销网点遍布全市各乡镇村庄。交通发达,运输方便。公路有胶(州)新(浦)线,石(臼)泗(水)线,日(照)诸(城)线,涛(雒)坪(上)线等;铁路有兖(州)石(臼)线和岚(山)坪(上)线。海运有石臼和岚山头两个对外开放港口。公路、铁路、海运相互贯通。与此相联系,粮油购销网点紧临全市各交通干支线,并设有石臼、岚山头和巨峰三处粮油转运站。粮油生产、转运、经营条件十分优越,粮油事业发展前景非常广阔。

在历史上,历代统治政府尽管都认识到了粮食的重要性,深知“民以食为天”的道理,然而,由于千百年来一直受着封建专制制度的严重束缚,使社会生产力的发展受到了极大的阻扰。粮食经济长期处于停滞不前状态。特别是1840年鸦片战争后,中国被论为半殖民地半封建社会。日照农民长期遭受着帝国主义、封建主义和官僚资本主义“三座大山”的压迫和剥削,饱经了战争的摧残和自然灾害的侵袭,农

业生产遭到了严重破坏，至1949年10月1日新中国成立前，农民始终没有摆脱“年年种粮，年年闹粮荒”的局面。

粮食是关系国计民生的重要物资，旧中国的历代统治政府为了维持其政权统治，无不对粮食实行严加控制。历代统治者无不颁布征收法令进行横征暴敛。

旧中国对粮食的征收，是从征收田赋开始的。最早征起的田赋为谷类和布帛。唐代扬炎创立“两税法”后改征钱币，南宋时改为征银。嗣后，或征钱（银）或征粮，亦或钱粮并征。日照自明代初期即按官田、民田、租田、芦地、草场地等征收夏税和秋粮，至清代，多为征银。1911年（民国元年）辛亥革命后，田赋按银折征大洋，每两银折征洋2.2元，1928年（民国十七年）国民党南京政府成立后改为4元。1931年（民国二十年）全县田赋征额为83772元，1932年（民国二十一年）日照田赋亩数为8865.4亩，田赋额红数为85378元。1937年抗日战争爆发后，日照分为抗日根据地、国民党统治区和日伪盘踞区。在国民党统治区和日伪盘踞区内，国民党和日伪除大肆向农民派粮派捐外，并按地丁粮银折征实物。据1942年调查，国民党统治区农民负担每两银折征秋粮600斤，日伪盘踞区的下元村，被日伪平均每月每两银折征的粮食、生油、瓜果蔬菜等实物合洋1200元。这种征收和搜刮至1942年底甲子山战役后基本结束。

1940年3月，县抗日民主政府成立，设立财粮科，实行钱粮并征制度。征钱曰“田赋”，征粮曰“抗日救国公粮”，简称“公粮”。田赋按地丁银折合钱币征收，公粮按地亩征收，并附之征收柴代粮，乡村经费附加粮等负担。1949年7月，本县所征田赋、公粮、柴代粮、乡村经费附加粮等负担皆合并归一，计征“农业税”。1949年10月1日，新中国成立后，随着税收制度的不断完善和发展，农业税征收在党和政府的领导下，逐步纳入了“依率计征、依法减免、增产不增税、稳定农民

负担”的轨道。结束了千百年来历代统治者对农民横征暴敛的局面。

田赋收入，是历代统治政府用于军糈、食俸和经费支出的主要财源。日照征起的田赋，除向上级司署解缴足够数额后，存留部分即用于军糈、官员食俸等支出。明清时代，以粮银形式支給，支給对象分官俸、役食和工食三种。或支給粮银，或支給京钱，亦或支給实物，1940年县抗日民主政府成立后，政府对抗日军政人员实行不计薪金，只供给生活资料的供给制供应制度。随着人民政权的不断巩固和发展，粮食管理机构逐步建立起来，粮食供应制度不断建立和完善。1941年抗日根据地开始建立粮库，负责公粮征收工作，对抗日军政人员实行粮食供应。1946年日照县粮库成立，1947年6月成立了日照县人民政府粮食局。公粮征收，粮食供给和调运工作得到进一步加强。如此同时，为了取得抗日战争和解放战争的彻底胜利，县委和县政府以及广大粮食工作者还积极发动、组织全县人民进行了大力支援前线的粮食供给工作。抗日战争到解放战争时期，在县委、县政府和广大粮食工作者的大力发动组织下，日照人民对甲子山战役、孟良崮战役、济南战役和举世闻名的淮海战役进行了不遗余力的粮油支援，共筹措运送军粮820余万斤。其中，为支援淮海战役共筹措运送军粮772万斤，食油36万斤，创造了历史上的支前高潮。

同重视征收一样，历代统治政府为了攘外安内，十分重视建仓积谷工作。日照自辽（905至1101年）至民国初期，所建积谷仓廩计有六种。其一为广丰仓，储本县官吏俸米之用。其二为预备仓，为供给军队月粮及过往官兵粮饷而设。其三为常平仓，为司署掌管，其以公款购买米谷，为平抑粮价和赈济之用。其四为义仓，其为转运使掌管，以富者之义捐或特别苛税收集米谷，遇灾荒饥馑时开仓济贫。其五为社仓，由农民按财产多寡自觉凑米谷存储，以积谷备荒，放米生息。



其六为保赤仓，用途无考。据康熙版《日照县志》载，全县有保赤仓十二处。至光绪年间续修县志时，仅剩一处仓基。

对积谷管理，在清代已有严厉的惩制制度。清庭规定，对仓谷霉烂者，除追赔外，予革职或定罪处罚。对将捐谷以少报多，或将现贮米捏作捐输者，除由本官知府分赔外，报督抚议处。至于官将仓谷私借于民者，则计赃以监守自盗论，谷石照数追赔。至晚清，由于政府腐败，逐朝沿袭之仓廩日被废弃，管理制度遂亦无效。抗日战争爆发后，在抗日根据地内，随着人民政权的建立和巩固，人民政府对粮食管理也非常严格。一九四三年山东省惩治贪污公粮暂行条例规定，对贪污公粮者，除追究其贪污公粮或依价赔偿外，按其贪污公粮数额大小，分别情节轻重，予以判处有期徒刑、无期徒刑或死刑处分。一九四五年山东省公粮保护办法规定，对认真负责使存粮未发生损失者，按其存粮数量给予每月提奖千分之一至千分之三的奖励。

日照新中国成立前的粮油贸易，均为私商经营。一八四〇年鸦片战争以前，农民一直过着自给自足的小农经济生活。“虽丰年不得自饱，却乏商贾转贩之利。”鸦片战争，特别是第一次世界大战后，随着帝国主义经济掠夺的步步深入，许多地主纷纷弃地从商，粮油贸易开始繁荣起来。内地粮食、花生、食油、生饼、山果等农副产品大量流入外地，粮食商业出现了畸形发展。石臼所、岚山头、涛雒、夹仓、王家滩等海口皆变成了繁华的商业集镇。抗日战争爆发后，日照私营粮商多因战乱而倒闭，仅有少数势力较大者继续进行粮油贸易活动，而且活动范围明显变小。除少数势力特大者能对上海、苏中、大连贸易外，多数仅限于对青岛经营。在内地，由于日本帝国主义和国民党统治政府极力搜刮民脂民膏，加之粮商与绅士相互勾结，唯利是图，大量套购粮食，囤积居奇，待价而沽，牟取暴利，致使粮价飞涨，