

新貌 旧踪

青田图志



青田县志编纂委员会 编

主 编 陈慕榕

副主编 吴绍琼

青田 九山半水半分田

千山万壑 地形复杂

母亲河瓯江纵贯全境

这片山清水秀 风光旖旎的古老土地

自唐景云二年(711)建县以来

走过了1300年的风雨历程

不仅孕育了深厚的文化

更以石雕艺术精湛 华侨人数众多

历代名人辈出而闻名海内外

新貌
旧踪

青田

图志



青田县志编纂委员会 编

主 编 陈慕榕

副主编 吴绍琼

青田 『九山半水半

分田』，千山万壑，地形复杂，母亲河瓯江纵贯全境。这片山清水秀、风光旖旎的古老土地，自唐景云二年（711）建县以来，走过了1300年的风雨历程，不仅孕育了深厚、昌盛的文化，更以石雕艺术精湛、华侨人数众多、历代名人辈出而闻名海内外。

青田经济的腾飞，起自

20世纪80年代。乘着改革开放之东风，青田走上了『富民强县』之路，经济发展进入了快车道，经济、社会、人民生活发生了翻天覆地的变化。

随着工业化时代的到来，农耕文明渐次退出了我们的视野；随着城镇化步伐的加快，城乡处处旧

貌换新颜……



专家点评

这是一部内容丰富、体例独到、很有创意的佳作。

该书既遵守方志传统，又作合理的创新；既横排门类，又突出亮点；既记录时代风云，又留下旧踪，而且自成一格，在志苑中堪称独树一帜。

全书图、照、表、文结合，浑成一体，资料性、实用性、可读性都强，而且厚薄相当，便于翻读。

魏桥



（魏桥：中国地方志协会第三届副会长；浙江省地方志办公室原主任，浙江省地方志学会原会长，浙江省地方志专家委员会主任。）

青田县志编纂委员会

(2007.12.27~2010.6.30)

主任: 邝平正
副主任: 李飞林 潘碧武
委员: 赖军政 包永海 叶国远 高捷 饶钦英 章平 尹世清 吴胜军
詹志敏 朱俊强 王景春 舒志勇 孙碎华 朱秀雄 王康新 郭永军
杨建欧 夏雷 叶晓东 陈炳云 詹文亮 张小华 周冠华
办公室主任: 詹志敏(兼) 副主任: 叶国远(兼)

青田县志编纂委员会

(2010.6.30~)

主任: 徐光文
副主任: 李飞林 潘碧武
委员: 朱秀龙 张晓军 郑越崎 高捷 饶钦英 朱荣欢 杨俊亮 何洪港
詹志敏 潘新雄 王景春 吴胜军 孙碎华 朱秀雄 王康新 郭永军
杨建欧 夏雷 叶晓东 陈炳云 詹文亮 李长胜 周冠华
办公室主任: 詹志敏(兼) 副主任: 郑越崎(兼)

青田县志编辑室

主编: 陈慕榕
副主编: 吴绍琼
编辑: 王卓同 叶培雄(兼摄影) 叶樟树 艾松青 张秉楚 郭玉清 蒋红旗
工作人员: 张琼琼
主要摄影: 王友忠 王有为 叶金甫 汤洪文 朱培清 陈光龙 潘志强

青田县志编纂委员会

(2007.12.27~2010.6.30)

主任:邝平正

副主任:李飞林 潘碧武

委员:赖军政 包永海 叶国远 高捷 饶钦英 章平 尹世清 吴胜军

詹志敏 朱俊强 王景春 舒志勇 孙碎华 朱秀雄 王康新 郭永军

杨建欧 夏雷 叶晓东 陈炳云 詹文亮 张小华 周冠华

办公室主任:詹志敏(兼) 副主任:叶国远(兼)

青田县志编纂委员会

(2010.6.30~)

主任:徐光文

副主任:李飞林 潘碧武

委员:朱秀龙 张晓军 郑越崎 高捷 饶钦英 朱荣欢 杨俊亮 何洪港

詹志敏 潘新雄 王景春 吴胜军 孙碎华 朱秀雄 王康新 郭永军

杨建欧 夏雷 叶晓东 陈炳云 詹文亮 李长胜 周冠华

办公室主任:詹志敏(兼) 副主任:郑越崎(兼)

青田县志编辑室

主编:陈慕榕

副主编:吴绍琼

编辑:王卓同 叶培雄(兼摄影) 叶樟树 艾松青 张秉楚 郭玉清 蒋红旗

工作人员:张琼琼

主要摄影:王友忠 王有为 叶金甫 汤洪文 朱培清 陈光龙 潘志强

青田县志编纂委员会

(2007.12.27~2010.6.30)

主任: 邝平正

副主任: 李飞林 潘碧武

委员: 赖军政 包永海 叶国远 高捷 饶钦英 章平 尹世清 吴胜军

詹志敏 朱俊强 王景春 舒志勇 孙碎华 朱秀雄 王康新 郭永军

杨建欧 夏雷 叶晓东 陈炳云 詹文亮 张小华 周冠华

办公室主任: 詹志敏(兼) 副主任: 叶国远(兼)

青田县志编纂委员会

(2010.6.30~)

主任: 徐光文

副主任: 李飞林 潘碧武

委员: 朱秀龙 张晓军 郑越崎 高捷 饶钦英 朱荣欢 杨俊亮 何洪港

詹志敏 潘新雄 王景春 吴胜军 孙碎华 朱秀雄 王康新 郭永军

杨建欧 夏雷 叶晓东 陈炳云 詹文亮 李长胜 周冠华

办公室主任: 詹志敏(兼) 副主任: 郑越崎(兼)

青田县志编辑室

主编: 陈慕榕

副主编: 吴绍琼

编辑: 王卓同 叶培雄(兼摄影) 叶樟树 艾松青 张秉楚 郭玉清 蒋红旗

工作人员: 张琼琼

主要摄影: 王友忠 王有为 叶金甫 汤洪文 朱培清 陈光龙 潘志强



▲青田县志编纂委员会人员。一排左起：饶钦英、詹志敏、潘碧武、徐光文、李飞林、张晓军、潘新雄，二排左起：李长胜、杨俊亮、孙碎华、朱荣欢、王康新、郭永军、陈炳云、吴胜军、王景春、郑越崎



▲青田县志编辑室人员。第一排左起：叶培雄、叶樟树、郭玉清、吴绍琼、王卓同、张秉楚，第二排左起：艾松青、陈慕榕、蒋红旗

前 言

青田，“九山半水半分田”，千山万壑，地形复杂，瓯江纵贯全境。这片山清水秀、风光旖旎的古老土地，自唐景云二年(711)建县以来，走过了 1300 年的风雨历程，不仅孕育了深厚、昌盛的文化，更以石雕艺术精湛、华侨人数众多、历代名人辈出而闻名海内外。

青田经济的腾飞起自 20 世纪 80 年代。乘着改革开放之东风，青田走上了“富民强县”之路，经济发展进入快车道。1988~2007 年地区生产总值增长 25 倍、财政总收入增长 49 倍。2007 年财政总收入突破 10 亿元大关。经济、社会、人民生活发生了翻天覆地的变化。

盛世修志。在中共青田县委、县人民政府的高度重视和领导下，2008 年开始续修《青田县志》。当梳理这 20 年的发展脉络时，我们发现青田的变化实在太快了，随着工业化时代的到来，农耕文明渐次退出了我们的视野；随着城镇化步伐的加快，城乡处处旧貌换新颜……

经过修志同仁的共同努力，至 2011 年春，续志终成卷帙，即将付梓。作为一部解读县情的百科全书，《青田县志》(1988~2007)洋洋百余万言，日常阅读略有不便。为更好地发挥志书“存史、资政、教化”的功能，让更多的人了解县情，阅览二十年间青田县发生前所未有历史性巨变的概况，特采撷县志精粹，辑成《青田图志》，以飨读者。为更好展现青田县奔向美好未来的发展趋势，图志采用的照片有少数突破志书下限。

辛卯季夏，青田县将召开世界青田人大、建县 1300 周年庆祝大会、刘基诞辰 700 周年纪念活动。三会合一，届时将群贤毕至，高朋咸集，盛况空前。图志先于母本发行，以示祝贺。

编 者
2011 年 6 月



新貌

区域概略	3
山河大观	8
决策聚焦	22
经济起飞	26
特色长廊	54
文化博览	62
社会经纬	74
专记:温家宝总理在青田考察	82



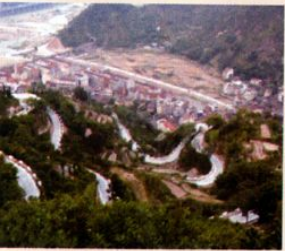
旧踪

耕织旧景	89
用具汇集	94
村落留影	104
街巷留痕	121
古建遗存	124
附:50年代标志建筑	153
交通古韵	154
服饰演变	173
手工艺集锦	177

青田圖志 新貌·旧踪
Qingtian Tuzhi

新貌

Xin mao





区域概略

青田县位置图



坐标:东经 119°47'~120°26',北纬 27°56'~28°29'。

面积:2493 平方千米。

建置:唐景云二年(711)分括苍县建立青田县。

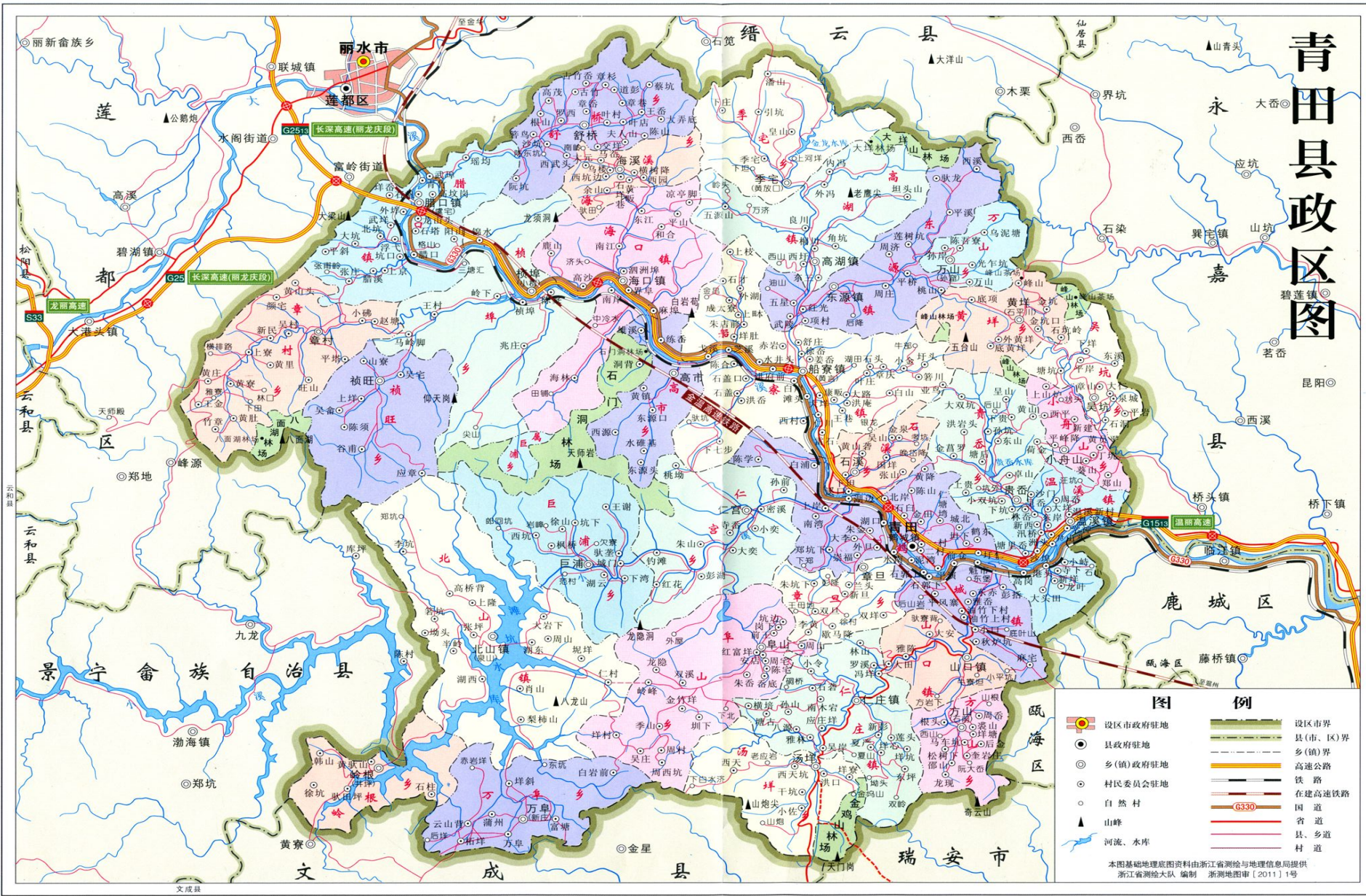
变迁:明景泰三年(1452),分鸣鹤乡和柔远乡的仙上里、仙下里等地建立景宁县。民国 37 年(1948),南田区的南田、西坑、三阳、黄坛、岙里 5 乡和万源乡一部分划给新建的文成县。同年,永嘉县的温溪、贵岙、黄坦、霞岙 4 乡和林福、界坑 2 乡的一部分划归青田县。1961 年,西岙、上横 2 公社划给永嘉县。

人口:2007 年,487195 人。

辖区:2007 年,辖 10 镇、21 乡、436 个行政村、28 个社区居民委员会、4697 个村民小组。



青田县政区图



图例

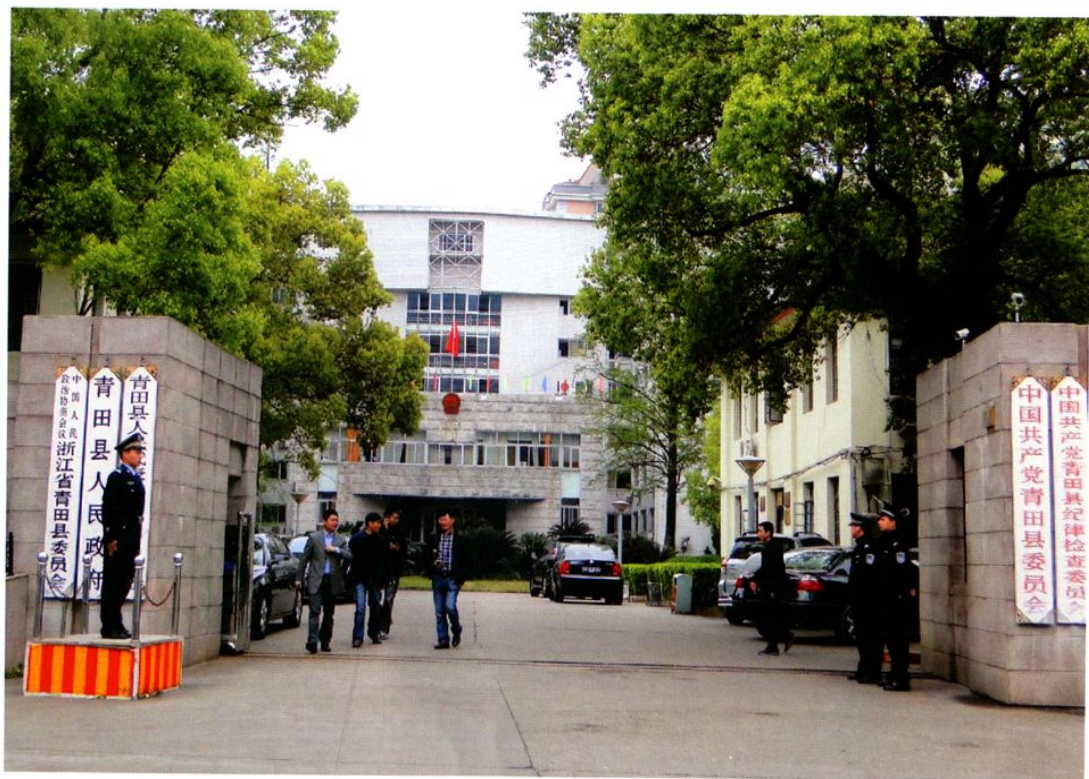
- 设区市市政府驻地
- 县政府驻地
- 乡(镇)政府驻地
- 村民委员会驻地
- 自然村
- 山峰
- 设区市界
- 县(市、区)界
- 乡(镇)界
- 高速公路
- 铁路
- 国道
- 省道
- 县、乡道
- 村道
- 河流、水庫

本图基础地理底图资料由浙江省测绘与地理信息局提供
浙江省测绘大队 编制 浙新测地图审[2011]1号



县人民政府驻地——鹤城镇

鹤城镇位于东经 120°17'、北纬 28°09'，一直是县治所在地。总面积 136.8 平方千米，下辖 39 个行政村、13 个社区居委会。2007 年末，户籍人口 84666 人。有工业企业 605 家。农产品以杨梅、田鱼、蔬菜为主。金温铁路、金丽温高速公路、330 国道、49 省道、57 省道和瓯江穿境而过，三桥跨江，交通便捷。高楼大厦鳞次栉比，商铺林立，文化、旅游等设施比较齐全，是一座独具浓郁侨乡风情的滨江城市。



▲青田县人民政府大院门口