

四川省地名录丛书之一三九

016907

四川省开县地名录

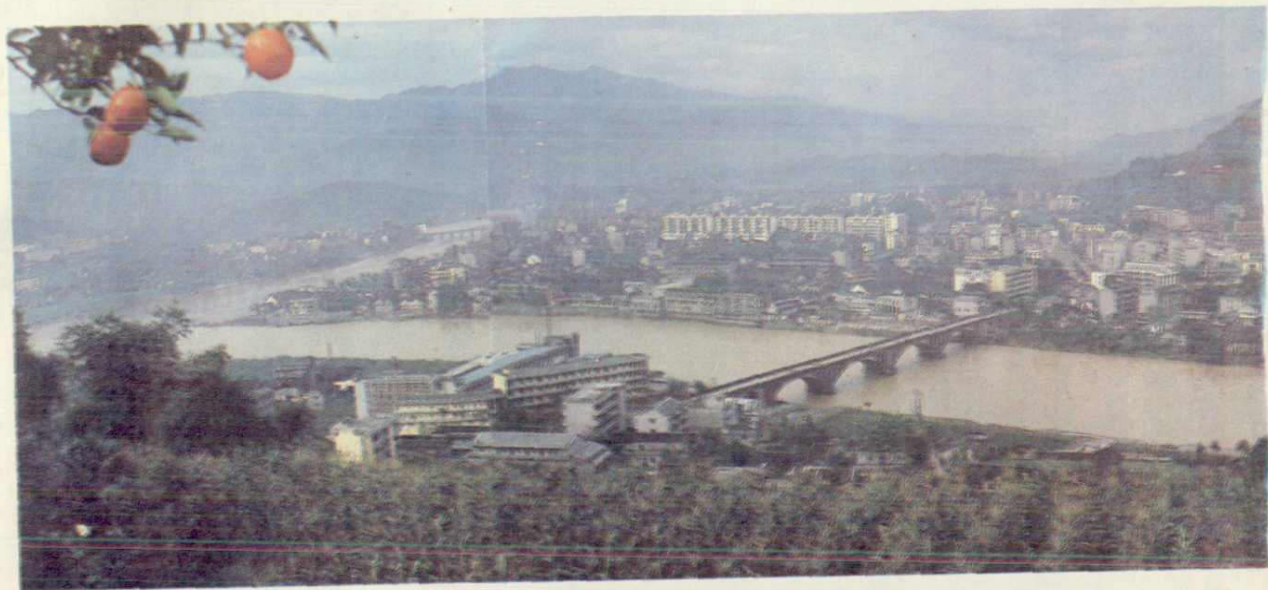


四川省开县地名领导小组编印

四川省开县地名录

SICHUANSHENGKAIXIANDIMINGLU

开县地名领导小组编



县城一角



刘伯承元帅故居 刘伯承同志纪念馆筹办供稿



人民大会堂



汉丰镇东渠河街



开县新华书店

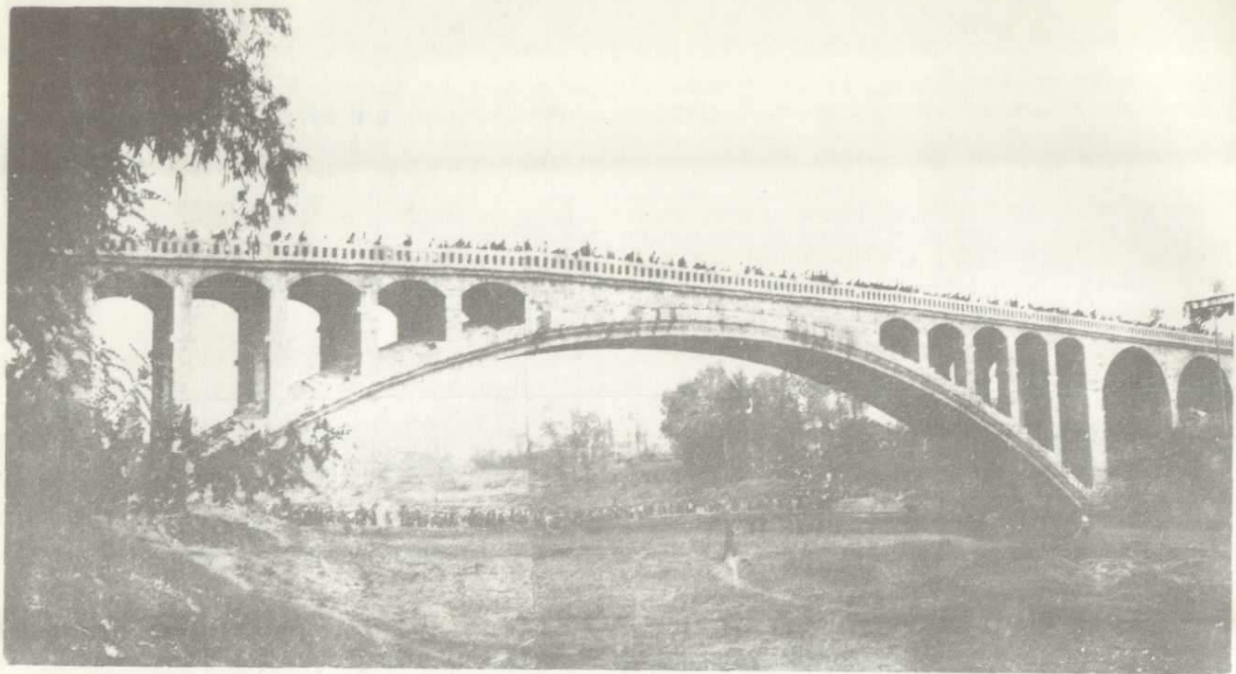


开县种植茶叶历史悠久，面积四万余亩，为全国的茶叶基地县之一，每年向国家提供红碎茶200多吨出口创汇。图为大堰茶场茶园一角。

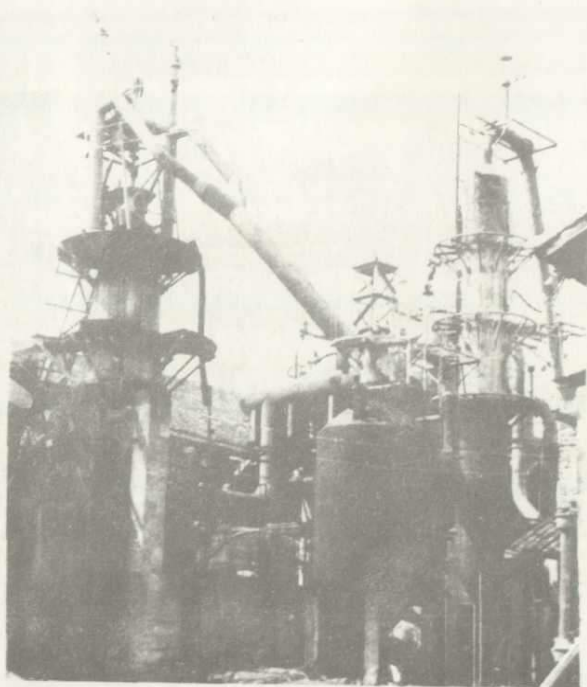


开县工艺厂生产的竹制家俱。

3



开县临江大桥为七十年代国内外第一座大跨径钢丝网水泥双曲薄壳石拱公路桥。



开县铁厂是万县地区唯一的国营钢铁工业企业。图为该厂的13立方米炼铁炉。

县工业局供稿



沼气保鲜柑桔技术属国内首创,达到国内先进水平。
图为一九八七年四月农牧渔业部“沼气保鲜柑桔技术鉴定会”
在开县召开。



开县为全国山羊重点基地县之一,每年向国家交售
山羊板皮10万张以上,出口创汇。图为牧羊群。



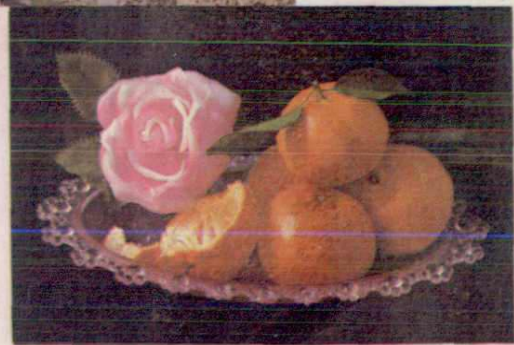
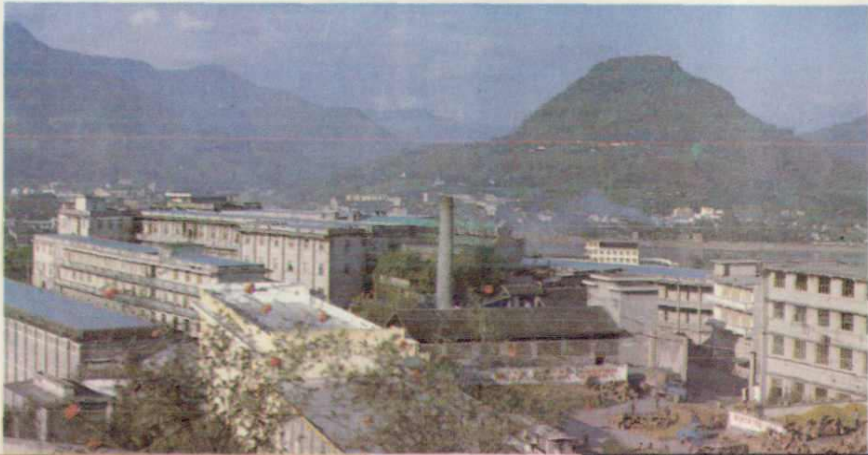
开县生化厂是我县的新兴工业，所产胰霉、肝素纳、桔酸等产品，畅销国内外。图为厂长樊开级在亲自作实验。

开县临江油扇历史悠久，工艺精湛，盛销不衰。图为近年来新制作的各种绸扇。



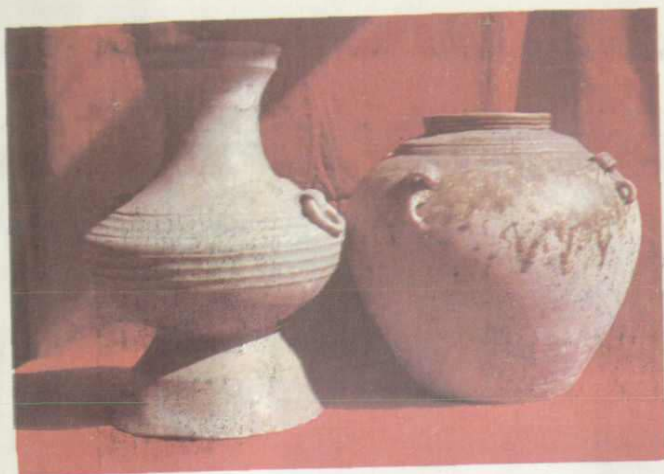


开县绸厂织绸车间



开县食品工业发展迅速，仅柑桔加工就有5个厂家，
年产桔子罐头7200吨，其中仙女牌、桔颂牌、吉祥牌糖水桔
子罐头荣获四川省、中商部优良产品奖。图为开县食品厂全貌

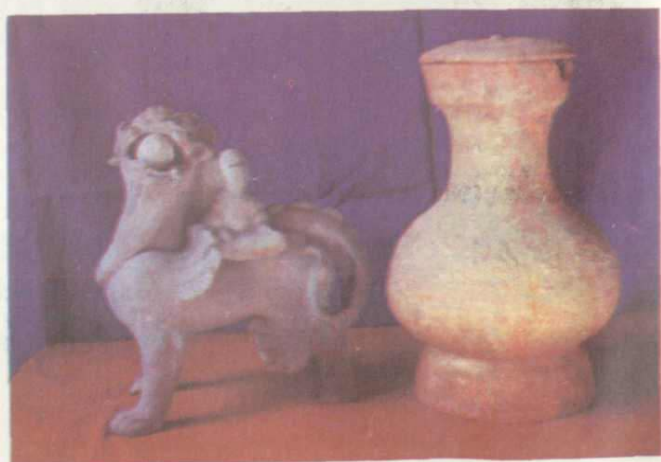
5



八系青瓷罐(右)、铜钟
(一九八三年于石碗乡红华村东汉
岩墓出土)



青铜马(一九
八三年于石碗乡红华村
东汉岩墓出土)



镇墓兽(左,一九八三
年于石碗乡红华村东汉岩墓出
土)、黄釉陶钟(一九八七年于
丰乐乡王爷庙东汉墓出土)。

目 录

一、前言	
二、开县地图	
三、开县概况	(1)
四、行政区划和自然村	
汉丰镇	(5)
盛山区	(9)
镇东公社	(10)
驷马公社	(13)
川心公社	(16)
镇安公社	(18)
大德公社	(21)
大慈公社	(24)
大梁公社	(27)
九岭公社	(30)
丰乐区	(33)
丰乐公社	(35)
茂林公社	(38)
厚坝公社	(41)
金峰公社	(44)
玉峰公社	(48)
大义公社	(52)
东华公社	(55)
白鹤公社	(58)
温泉区	(61)
温泉镇	(63)
温泉公社	(65)
北斗公社	(68)
郭家公社	(71)
津关公社	(73)
白桥公社	(78)
上桥公社	(82)
大堰公社	(86)
五合公社	(96)

乐园公社	(99)
和谦公社	(102)
岩水区	(105)
岩水公社	(106)
锦竹公社	(116)
河堰公社	(123)
马家公社	(128)
白泉公社	(134)
关面公社	(145)
大进区	(159)
大进公社	(161)
潭家公社	(165)
梓潼公社	(170)
关坪公社	(173)
满月公社	(177)
红园公社	(191)
正坝区	(199)
正坝公社	(201)
高桥公社	(204)
齐力公社	(207)
麻柳公社	(210)
鹿嗣公社	(213)
龙茶公社	(216)
紫水公社	(219)
水田公社	(222)
敦好公社	(225)
桃溪公社	(229)
天白区	(232)
四合公社	(233)
九龙山公社	(236)
东坝公社	(239)
天白公社	(242)
双柏公社	(245)
白乐公社	(247)
天和公社	(250)
中和区	(253)
中和公社	(255)
新义公社	(258)
三合公社	(260)

白水公社.....	(263)
金山公社.....	(266)
三汇口公社.....	(269)
义和公社.....	(271)
鱼龙公社.....	(274)
临江区.....	(277)
临江镇.....	(279)
太原公社.....	(281)
明星公社.....	(284)
临东公社.....	(287)
石碗公社.....	(290)
竹溪公社.....	(293)
大海公社.....	(296)
长青公社.....	(298)
铁桥区.....	(301)
铁桥公社.....	(303)
巫山公社.....	(306)
大生公社.....	(310)
中兴公社.....	(313)
金沙公社.....	(316)
灵通公社.....	(320)
民主公社.....	(323)
南雅公社.....	(325)
书香公社.....	(328)
岳溪区.....	(331)
岳溪公社.....	(332)
平顶公社.....	(335)
跳蹬公社.....	(338)
善字公社.....	(341)
五通公社.....	(344)
龙安公社.....	(347)
凤山公社.....	(350)
胡家公社.....	(353)
陈家区.....	(356)
长沙公社.....	(358)
陈家公社.....	(361)
万里公社.....	(364)
一心公社.....	(367)
花林公社.....	(370)

南门公社.....	(373)
兼善公社.....	(376)
东阳公社.....	(378)
赵家区.....	(381)
赵家公社.....	(383)
马鞍公社.....	(387)
华山公社.....	(390)
开竹公社.....	(394)
铺溪公社.....	(397)
渠口公社.....	(401)
五、自然地理实体	
界梁.....	(404)
一字梁.....	(404)
观面山.....	(405)
大梁山.....	(405)
大慈山.....	(406)
九龙山.....	(406)
南 山.....	(407)
东 河.....	(408)
南 河.....	(408)
彭溪河.....	(409)
浦里河.....	(409)
六、人工建筑	
三汇水库概况.....	(417)
龙安水库概况.....	(417)
大慈石河堰概况.....	(418)
东河大桥概况.....	(418)
临江大桥概况.....	(419)
人民大桥概况.....	(419)
开万公路概况.....	(420)
开开公路概况.....	(420)
开城公路概况.....	(421)
开云公路概况.....	(421)
开宣公路概况.....	(422)
七、企事业单位(包括厂、场、站、校、院)	
四川省开县煤矿概况.....	(424)
开县电厂概况.....	(424)
开县汽车站概况.....	(425)
开县师范学校概况.....	(425)

开县中学概况	(426)
开县人民医院概况	(427)
云山茶场概况	(428)
团结茶场概况	(428)
盛山园艺场概况	(429)
陈家园艺场概况	(430)
八、革命纪念地、名胜古迹	
张家坝概况	(432)
杨柳关概况	(432)
黄陵城概况	(433)
临江市概况	(433)
仙女洞概况	(434)
盛山概况	(435)
羊洒峡概况	(435)
九、附录	
1、关于我区部分公社、区、镇更名的通告	
万署通(1981)1号	(437)
2、关于我县部分大队更名的通告	
开府通(1981)6号	(438)
3、地名首字笔划排列顺序检索表	(439)
4、开县各区、社气候资料	(498)
十、编后记	(514)
编后补记	(515)

前 言

地名，是人类社会发展的产物，与人民生活密切相关。随着历史的发展和社会的进步，地名也在不断地发展和变化。各个历史时期的演变、更替，加上某些人为因素，使我县地名存在着不少问题：有的重名或一名多写；有的地名用字生僻，难写难记；有的名称粗俗，含义不够健康；有的错位、错字、错名，图实不符。特别是在“文化大革命”中，因追求地名的政治色彩，大搞地名一片红，造成我县地名更加混乱，给社会主义“四化”建设和人民群众的日常交往都带来了诸多不便。为了纠正上述混乱现象，我们遵照国务院和省人民政府的有关文件精神，在县府的直接领导下，从1981年2月开始，至1982年5月止，历时一年零三个月，在全县范围内开展了地名普查，相继完成了外业调查、内业整理。本着尊重历史，保持地名稳定，反映地理特征以及社会主义革命和建设成就的原则，对我县重名的1个镇、25个公社、368个生产大队作了更名处理。同时以五万分之一地形图（1958年版）为基础，普查了全县6,612条地名，对错位、错字、别字、讹传以及失去现实意义的地名进行了纠正和处理，基本上实现了地名标准化。为了使地名普查成果更好地为现代化建设事业服务，县地名办公室编辑了《开县地名录》，报经开县人民政府、万县地区地名领导小组审查同意，省地名领导小组批准付印。

本地名录根据地名普查成果资料，参照1：50000地形图缩制成1：200000开县行政区划图；收集了地名普查中形成的各种地名概况材料157篇；辑录了全县生产大队以上行政单位及其驻地、自然村、自然地理实体、企事业单位、人工建筑等地名共6,589条，并加注汉语拼音和简释。配有插图，附录了有关文件及首字笔划索引等。

本地名录引用的各种数据均以1980年底的数字为准，是由区、社实际核调和有关部门提供的。

本地名录不作为划界依据。

今后，凡单位和个人使用开县地名时，一律以本地名录为准。

开县地名领导小组

一九八三年七月

开 县 概 况

开县位于四川省东部，万县地区西北部。东与巫溪、云阳县接壤，南与万县毗邻，西与达县地区开江、宣汉县交界，北与城口县相连。地理座标北纬 $30^{\circ}49'$ — $31^{\circ}41'$ ，东经 $107^{\circ}55'$ — $108^{\circ}54'$ 。总面积3,959平方公里。全县辖14个区（镇），2个镇，101个公社，1,053个大队，13,948个生产队，20个居民委员会。至1980年底，总户数300,744户，总人口1,275,698人，其中非农业人口60,290人。汉族为主，还有回、壮、满、藏、彝、黎、高山、布依8个民族共232人。县人民政府驻地汉丰镇，海拔167.8米，南距万县市84公里。

历 史 沿 革

开县历史悠久，古称开州，后名开县，均得名于流经县城南之开江（今南河）。

开县政区，历有变革。据史料载，夏商属梁州之域，西周为庸国辖地，春秋、战国时，先后并入巴、秦国，秦汉时属阆忍县，东汉建安二十一年（公元216年）开始置县，名曰“汉丰”，属巴东郡。

从南北朝至元代的八百多年间，开县辖境曾先后出现过三县、四县、一州三县、一州二县和一州的复杂建置。

刘宋至齐梁时（公元420—553年）为汉丰、巴渠、新浦三县地（宋武帝永初时在今大进场新置巴渠；在今南门公社置新浦县），仍属巴东郡。

西魏时（公元553—557年）仍置三县。永宁（汉丰县更名）、新浦县属开州开江郡，巴渠县属信州巴东郡。

北周时（公元557—581年）为永宁、新浦、万世（巴渠县更名）、西流（西魏汉兴县更名，北周县治徙今三汇口）四县。

隋（公元581—618年）仍为四县；西流县、盛山县（开皇十八年，永宁县更名）、万世县、新浦县。属开州。

唐（公元618—907年）为开州盛山郡，属山南西道。领县三：开江县（广德元年，盛山县更名。州、县治由县南二里迁今汉丰镇。贞观元年省西流入开江县）、万岁县（贞观二十三年，万世县更名。武德二年县治徙今长店坊）、新浦县。

五代。蜀（公元907—960年）因之。

宋（公元960—1279年）仍为开州，属夔州路。领县二：开江县（庆历四年新浦县并入开江）、清水县（宋初，万岁县更名，县治迁今温泉县坝）。

元（1271—1368年）省开江、清水二县入开州，仍属夔州路。

明洪武六年（1373年）降州为县，始名开县，属夔州府。

清（1644—1911年）因之。

民国二年（1913年）属川东道（后改名东川道）。1935年6月属四川省第九行政督察区。

1949年12月8日开县和平解放，建立开县人民政府，属万县专区。1968年属万县地区至

10 (1)