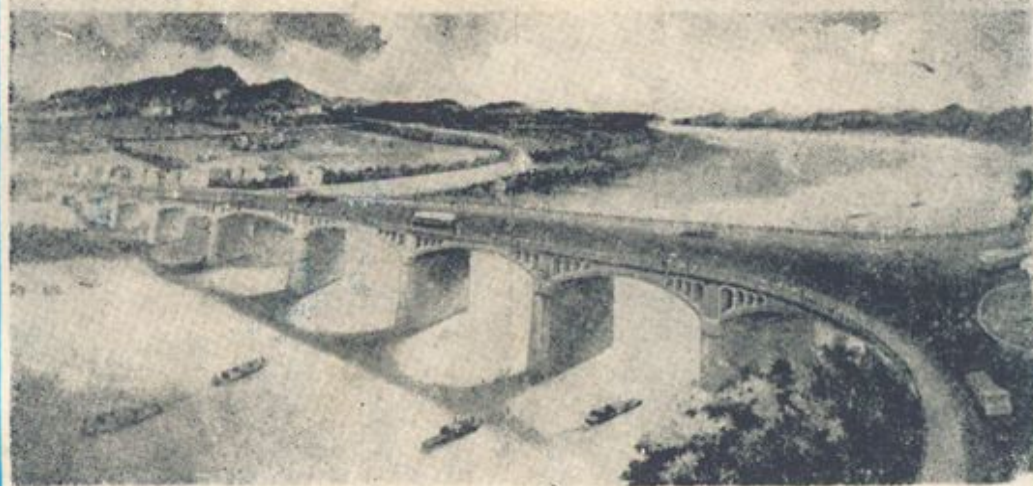


# 射洪县交通志

射 洪 涪 江 大 桥



射洪縣交通局編繪組



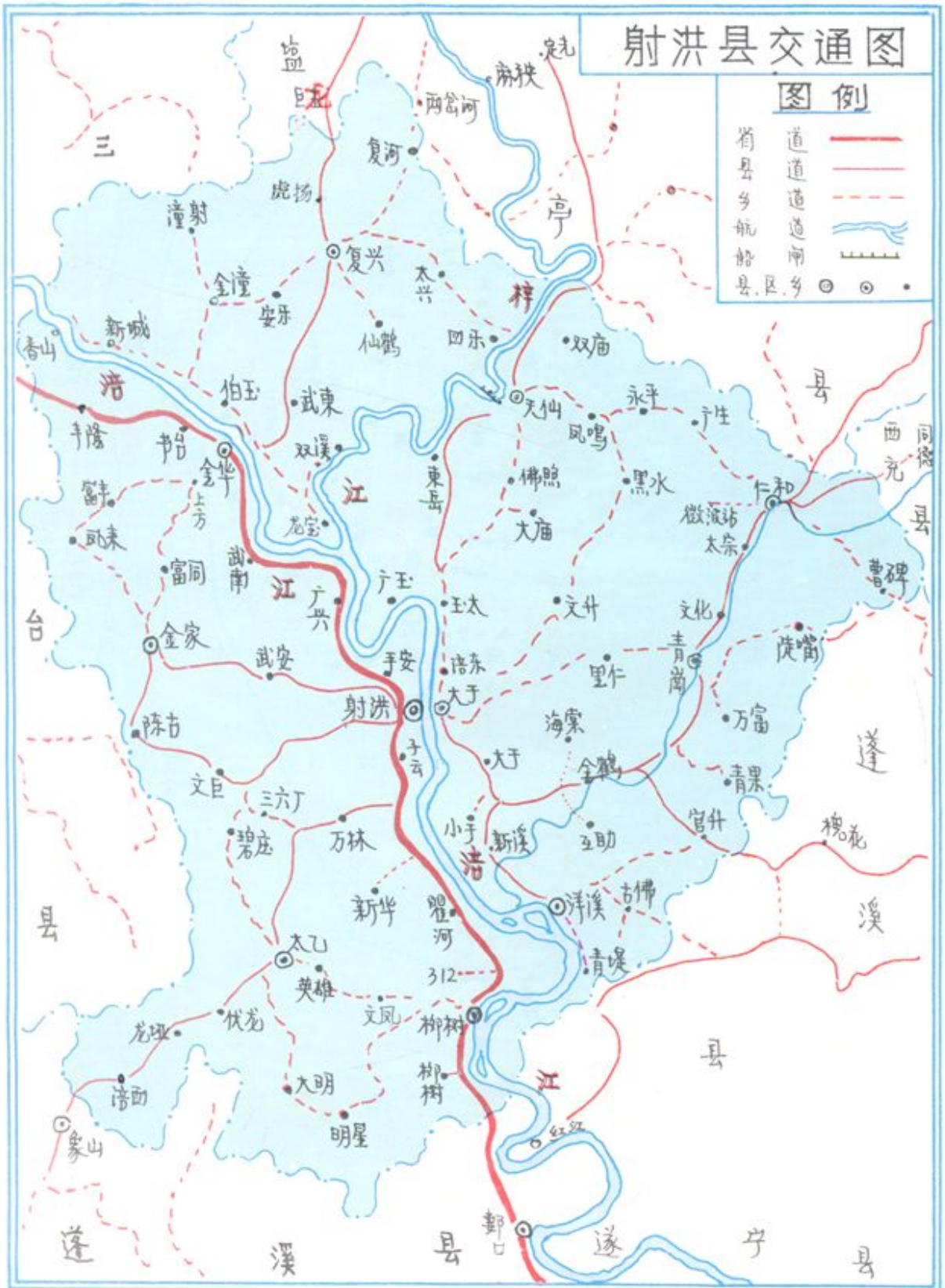
# 射洪县交通志

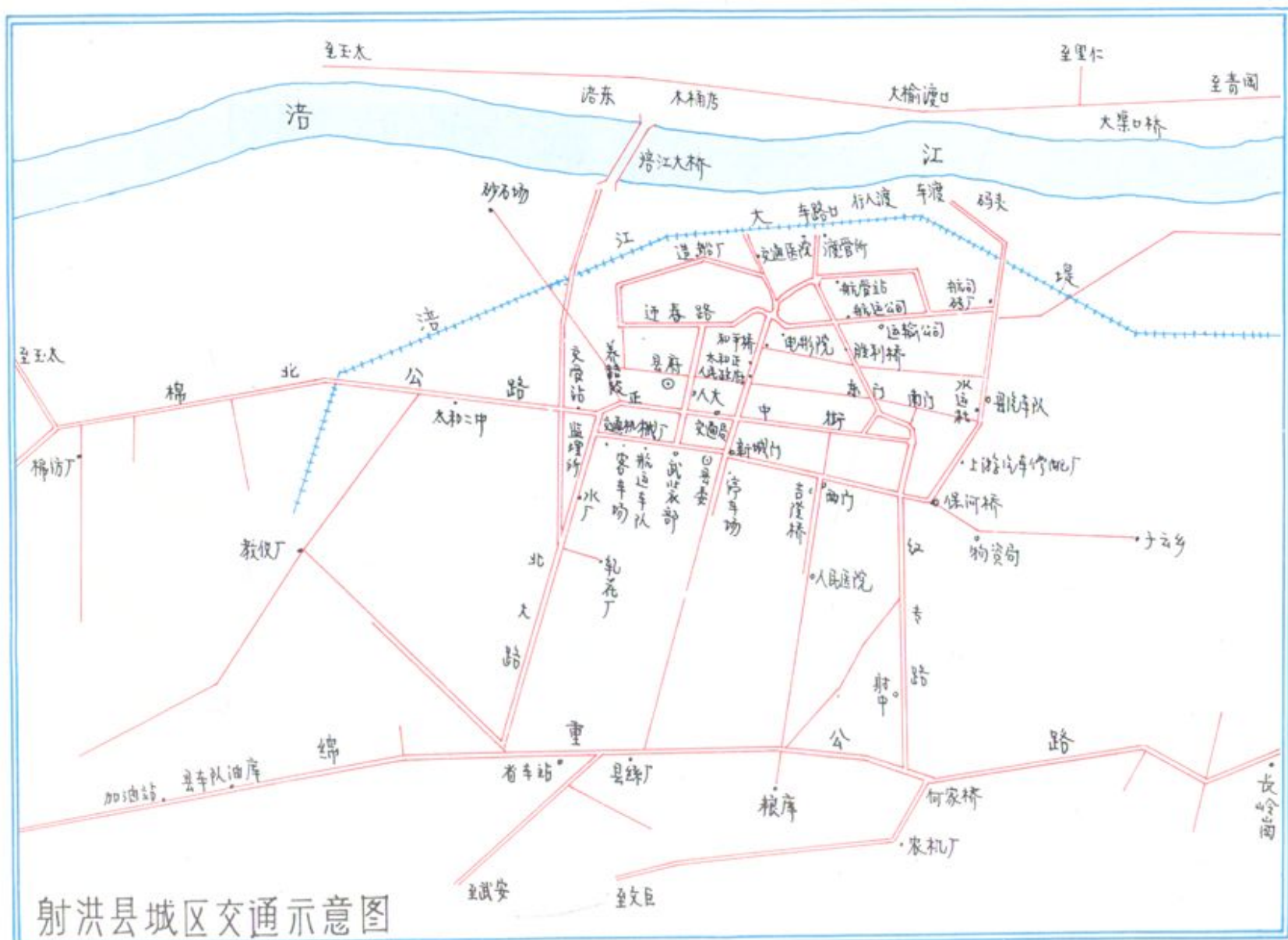
射洪县交通局编志组编

# 射洪县交通图

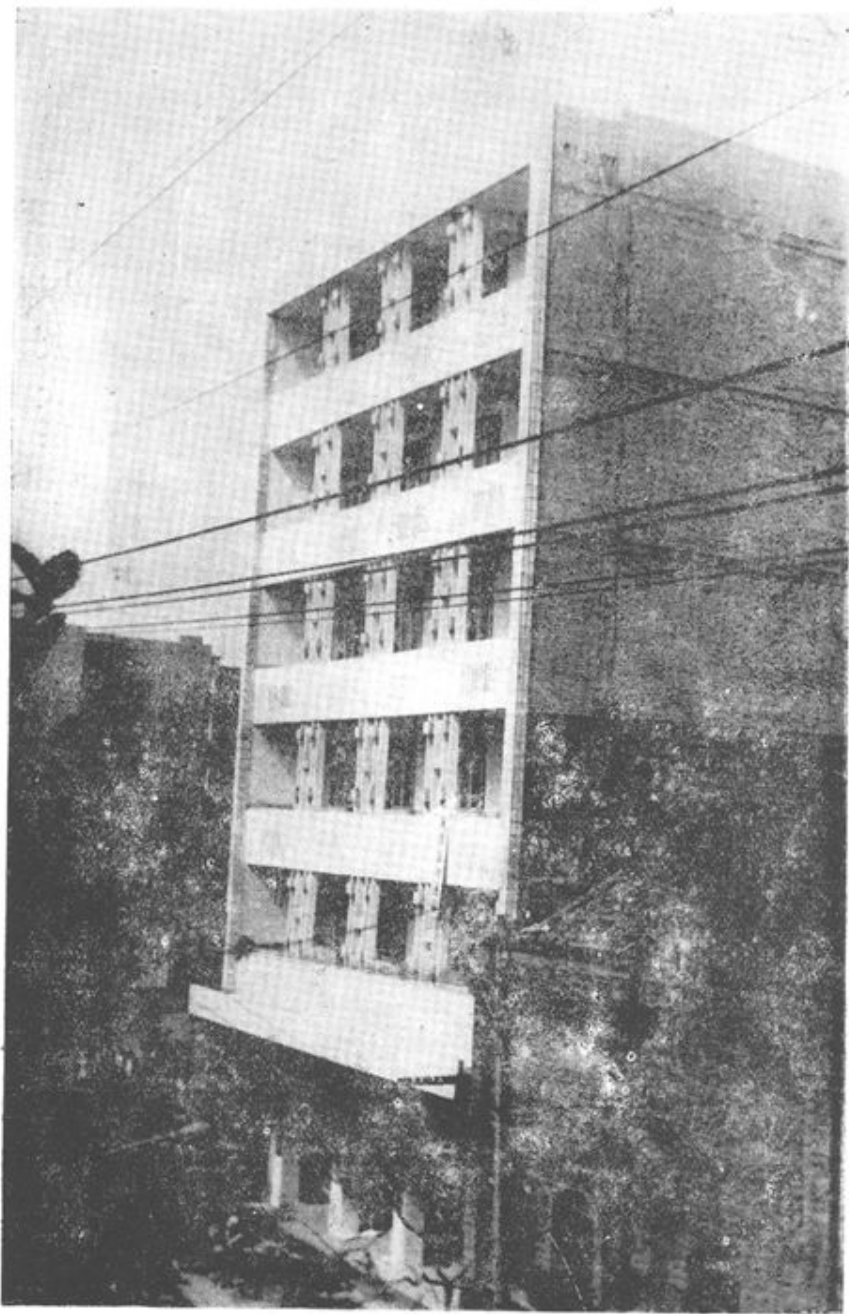
## 图例

- |       |   |             |
|-------|---|-------------|
| 省道    | 道 | ——          |
| 县道    | 道 | ——          |
| 乡道    | 道 | - - - -     |
| 航     | 道 | ~~~~~       |
| 船     | 道 | ~~~~~       |
| 县、区、乡 |   | ● ○ ● ○ ● ○ |





射洪县城区交通示意图



射洪县交通局办公大楼



射洪县  
交通站  
监管站  
办公大楼



射洪县  
航空管理站

射洪县渡运管理所



射洪县公路养护段



射洪县客运服务站



省运输公司射洪汽车站



射洪县汽车队



射洪县航运公司第二汽车队

射洪县航运公司砂砖厂



县汽车队杨如许获  
交通部  
一九八〇年安全行车  
奖章



航运公司杨成远获省交通  
厅，一九七八年劳动模范奖章

射洪县人民政府获  
绵阳地区行政公署  
一九八五年公路民工建勤  
奖旗



航运公司砂砖厂获  
省建材工业总公司  
一九八五年砂砖优胜  
奖杯



射洪县渡管所获绵阳地区行  
政公署一九八四年交通安全管理  
奖状

射洪县航运公司获  
绵阳地区行政公署  
一九七八年安全百日赛  
奖旗



省建材工业总公司  
一九八三年灰砂砖  
质量优秀

射洪县航运公司  
砂砖厂获国家建工部  
一九八三年全国灰砂  
砖质量一等奖  
奖状

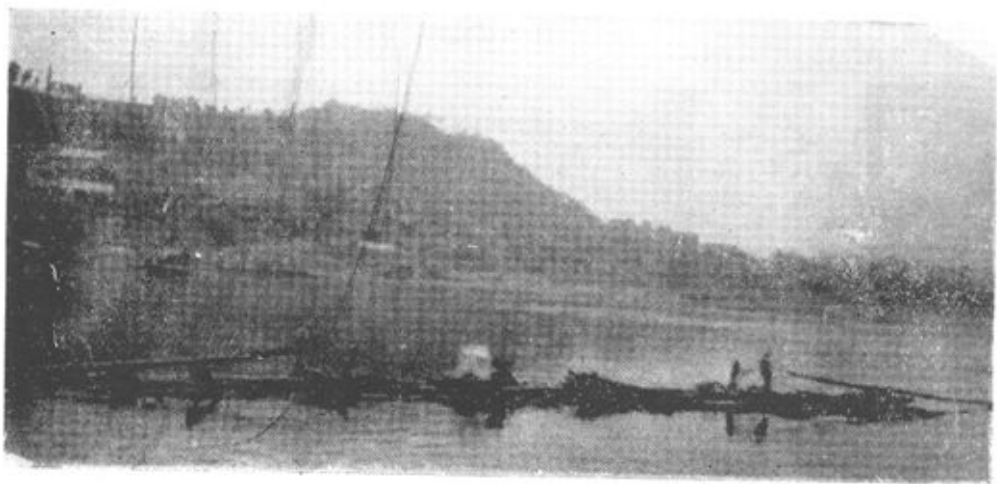
省建材工业总公司  
一九八四年灰砂砖  
质量优胜



扩  
路



绿  
化  
公  
路



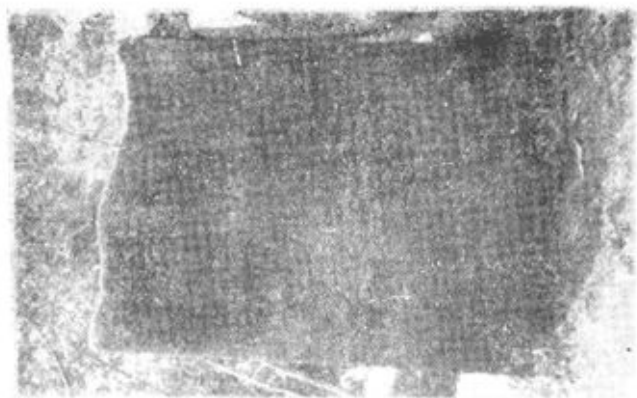
木  
筏



脚  
踩  
三  
轮  
车



梓江下游的天仙船闸



古道上的铺递碑文（立于三台至射洪古道的香山界口）



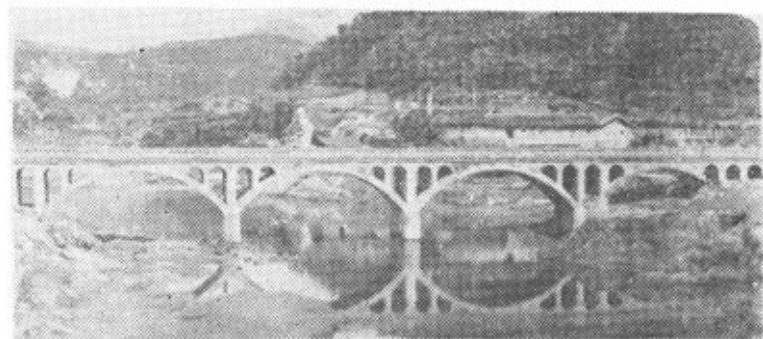
梓江下游——东岳跳蹬子



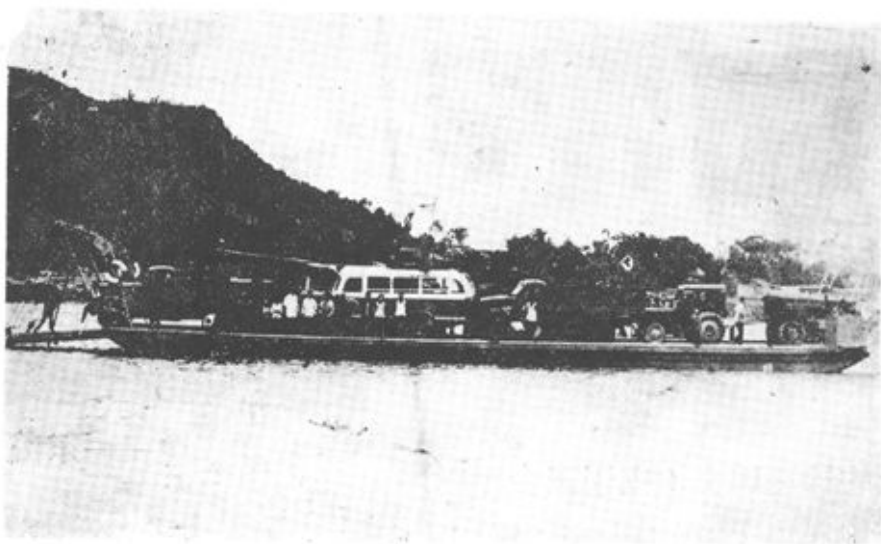
永济桥  
有廊木桥——洋溪



新改建的洋溪板板桥



罗家堰大桥



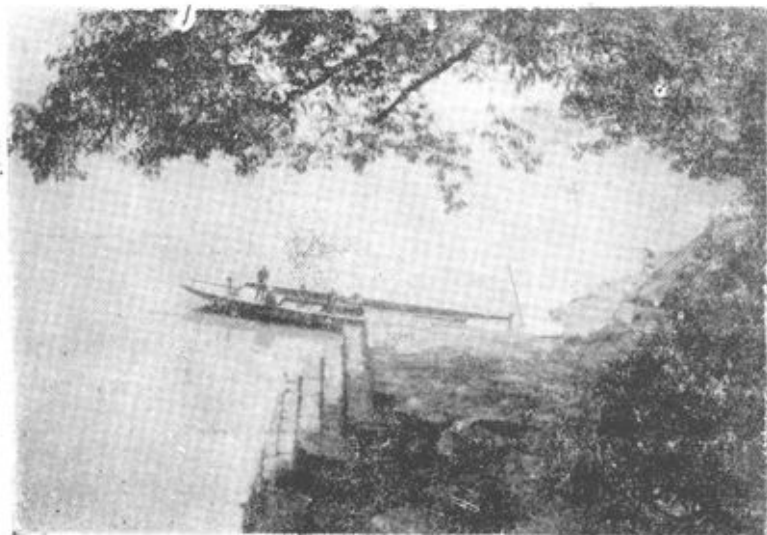
太和镇汽车渡口



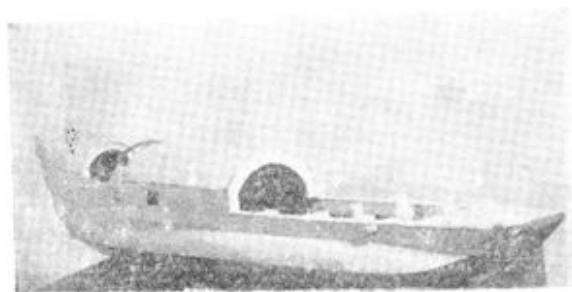
太和镇行人渡口



香山义渡碑文（刻于涪江  
“五斗磨”渡口山岸上）



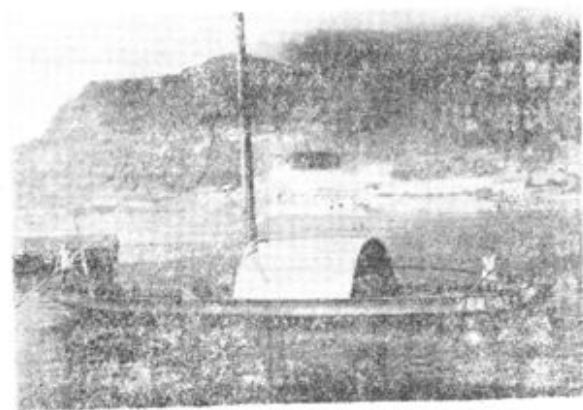
香山「拉索」渡口



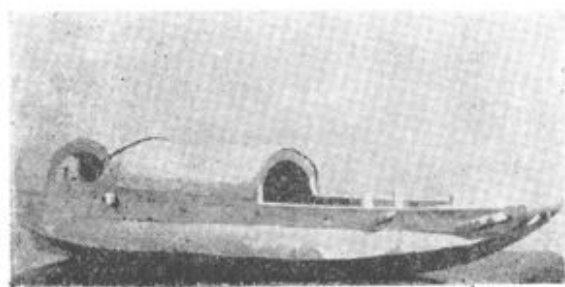
安岳船



八十年代的机动船



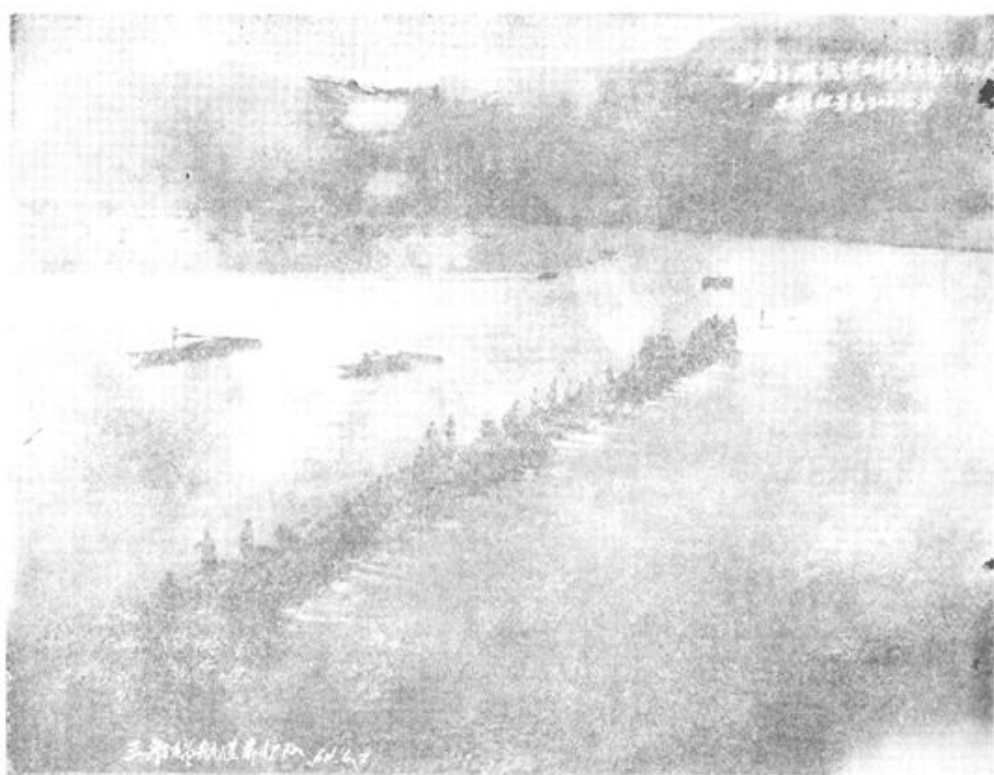
六十年代的革新船



三板船



机动淘槽工具——顺耙



红庙子滩筑坝工程



涪江大桥

# 序 言

盛世修志，是继往开来之举。

在党的十一届三中全会精神的指引下，在我国经济体制改革深入发展的伟大时刻，为建设社会主义物质文明和精神文明，提供历史借鉴和科学依据。在县委、县府的亲切关怀和县志办公室的直接指导下，于一九八三年九月正式组建射洪县交通志编纂领导小组，并设置交通志办公室开展修志工作。

编纂交通志，是整理、保存和继承历史遗产的需要，是党和人民赋予的历史重任，是交通部门责无旁贷的光荣而艰巨的职责。它对于建设四个现代化，有着极其深远的意义。

射洪县交通事业历史悠久，关于建国前的交通史料旧县志中记载甚少，现代资料又残缺不齐，为认真总结射洪县交通运输事业发展的历史经验和教训，编志人员用辩证唯物主义和历史唯物主义的观点，查阅和摘抄了省、地、县有关档案资料，通过走访有关单位和人员，搜集了大量素材。经多方鉴别、筛选、汇集起来的古今资料，对编纂交通志提供了良好的内容。

在编写过程中，始终坚持以马列主义、毛泽东思想为指针，以历史为依据，以交通运输事业为主体，遵循“略古详今，立足当代，回顾过去，展望未来”的原则。采取整理资料和探求历史相结合的办法，以类系事，横排竖写，上至事件发端，下至一九八五年底。在有关单位及有关人员的密切配合和热情支持下，至一九八五年十二月三十一日，初稿纂成。又通过近一年时间的严肃认真和精心地修订，基本上达到了资料的科学性，立意的思想性，编写的系统性，语言的逻辑性，志文的可读性。交通志的编成，为射洪县交通运输事业留下了一份较为完整的珍贵史料，为继续发展交通运输事业提供了可贵的历史借鉴。但由于修志是一项新的工作，修志人员经验不足，水平有限，存在着缺陷在所难免，切望上级和广大读者批评指正；并以诚挚的心情，向支持编纂交通志的单位和个人，致以衷心的感谢。

# 编纂《射洪县交通志》有关人员

## 领导小组

组长：陶万武（调研员）胡伯中（局长）  
副组长：夏平星（副局长）江再兴（局办公室主任）  
成员：刘德光（副局长）赖福生（副局长）  
李道万（调研员）董玉之 邓善之  
谢兴田 孟一奎 文友林 葛明华  
韩克敏 王洪锡 刘宗生

## 编纂人员

主 编：初稿刘宗生 修改李文安  
编 辑：易俊鹄 杨绍宇  
采 访：郭荣华 邓伯涛 张思充 曾 会  
杨光碧 王中仁  
绘 图：杨绍宇 易俊鹄  
摄 影：刘宗生  
审 稿：陶万武、胡伯中、夏平星、赖福生、刘德光  
协作人员：张友渔 蒋子清 谢崇新  
张 建 冯明书 张翠涛 罗通林  
赵 瑾 刘明怀 刘勇全 何知三



# 凡 例

一、射洪编修交通志亘古未有，于今盛世，用新的观点试为编纂。旨在“存史、资治、教化”，发展射洪的交通事业，为社会主义四个现代化服务。

二、本志以马列主义、毛泽东思想为指南，按中共十一届六中全会《关于建国以来党的若干历史问题的决议》为准绳，记叙中华人民共和国成立（以下简称“建国”）后，对射洪县交通事业的利弊得失，不回避、不掩饰、不夸大、不缩小，为今后的交通事业提供经验与教训。

三、本志内容，部份取材于旧县志及其它文献，绝大部份来源于档案、口碑和金石资料，对所取的史事、人名、地名、年代、数据和引文等，经审慎核实，反复考证，调查研究，慎重处理。本着去芜存精，去伪存真，从而反映射洪交通事业的历史面貌。

四、射洪的交通事业，源远流长，事迹繁多。运用历史唯物主义的辩证观点，荟萃素材，分类而志；以类系事，横分竖写，达到纵横结合，经纬分明。

五、本志按“以类系时”的原则，上限追溯至事物的发端，下限至1985年底。

六、本志详略，对本县重大事件则详，一般则略。按“厚今薄古”的原则，着重编纂建国后三十六年的交通史实。

七、射洪航运事业历史悠久，本志对航运和造船业，以及建国后的陆路交通建设记叙翔实，并搜集有关的文艺作品。

八、本志记载的“先进集体和个人”，是为在交通事业中，受过重大表彰的单位和人物保存历史资料，俾有志者继承和发扬。但不为生人立传。

九、本志的年号，建国前均按历史沿用年号，括弧内注明公元时间；建国后，一律用阿拉伯数字表示公元年号。

十、本志用语体文记叙，按《常用标点符号用法简表》的要求运用。力求言简意赅，朴实通俗；篇章段落，眉目清楚。行文避冗杂夸饰，对历史状况的是非功过，寓观点于记叙之中，不直接评议，坚持秉笔直书。

十一、简化汉字，以国务院1964年公布的《汉字简化总表》为准，对资料中的误用字加以订正，以利排印、阅读。