

万县地区金融志

万县地区金融志编纂领导小组 编



四川人民出版社



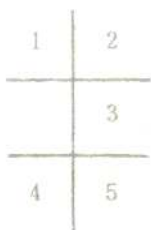
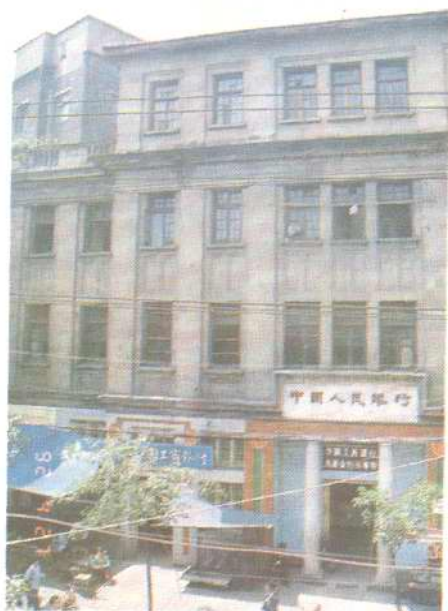
万县地区金融志

万县地区金融志编纂领导小组 编



四川人民出版社

1992年·成都



1. 中国人民银行万县办事处成立时
处址万县市二马路178号
 2. 中国人民银行万县地区分行
 3. 中国银行万县支行
 4. 中国农业银行万县地区中心支行
 5. 中国工商银行万县地区中心支行
- (摄影：余泽海)

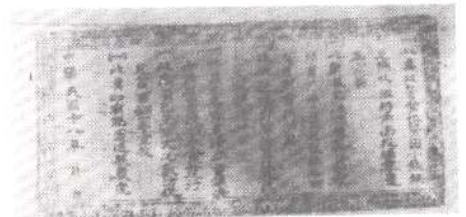




1. 中国人民保险公司万县地区中心支公司。
2. 中国人民建设银行万县地区中心支行。
3. 《万县地区金融志》编纂领导小组办公室成员合影。
4. 忠县商会找补票正面。
5. 忠县商会找补票背面。
6. 布币
7. 万县市市民银行无息存票正面背面。
8. 万县市市民银行辅币券正面背面。



1	2
3	4
6	5
	7 8



《万县地区金融志》编纂领导小组名单

1988年春季以前：

组 长：沈朝安

副组长：龙宗钧 李恢仁

成 员：苏怀民 陈保淮 郭 林

1988年春季以后：

组 长：武声明

副组长：沈朝安 龙宗钧 毕其衡

成 员：苏怀民 陈保淮 向贵朗

《万县地区金融志》编纂领导小组顾问名单

李叔鹏 杨吉舜 吕传瑜

《万县地区金融志》编纂领导小组办公室成员名单

主 任、主 编 李瑞美

副主任、副主编 江光珍 张继权

总 纂 冯文开 刘远光 余发兴 李瑞美

编 纂 冯文开 刘远光 江光珍 杨济安 张 金 张孝綏

张继权 李瑞美 陈荣富 余发兴 周成俊 胡启宽

工 作 人 员 冯天慧 谭作越 杨辉继 杨浒澄 严和贵 黄大尧

《万县地区金融志》编纂领导小组名单

1988年春季以前：

组 长：沈朝安

副组长：龙宗钧 李恢仁

成 员：苏怀民 陈保淮 郭 林

1988年春季以后：

组 长：武声明

副组长：沈朝安 龙宗钧 毕其衡

成 员：苏怀民 陈保淮 向贵朗

《万县地区金融志》编纂领导小组顾问名单

李叔鹏 杨吉舜 吕传瑜

《万县地区金融志》编纂领导小组办公室成员名单

主 任、主 编 李瑞美

副主任、副主编 江光珍 张继权

总 纂 冯文开 刘远光 余发兴 李瑞美

编 纂 冯文开 刘远光 江光珍 杨济安 张 金 张孝綏

张继权 李瑞美 陈荣富 余发兴 周成俊 胡启宽

工 作 人 员 冯天慧 谭作越 杨辉继 杨浒澄 严和贵 黄大尧

《万县地区金融志》编纂领导小组名单

1988年春季以前：

组 长：沈朝安

副组长：龙宗钧 李恢仁

成 员：苏怀民 陈保淮 郭 林

1988年春季以后：

组 长：武声明

副组长：沈朝安 龙宗钧 毕其衡

成 员：苏怀民 陈保淮 向贵朗

《万县地区金融志》编纂领导小组顾问名单

李叔鹏 杨吉舜 吕传瑜

《万县地区金融志》编纂领导小组办公室成员名单

主 任、主 编 李瑞美

副主任、副主编 江光珍 张继权

总 纂 冯文开 刘远光 余发兴 李瑞美

编 纂 冯文开 刘远光 江光珍 杨济安 张 金 张孝綏

张继权 李瑞美 陈荣富 余发兴 周成俊 胡启宽

工 作 人 员 冯天慧 谭作越 杨辉继 杨浒澄 严和贵 黄大尧

前 言

万县地区的金融管理，有其悠久的历史。建国40年来，无论是在基本完成社会主义改造时期，还是社会主义全面建设时期，金融在国民经济的生产、流通、交换和分配等方面，起了重要的作用，促进了国民经济的不断发展，社会经济生活的日益繁荣。特别是党的十一届三中全会以后，社会主义现代化建设新时期，一个以中国人民银行为领导，国家专业银行为主体，多种金融机构并存的具有中国特色的社会主义金融体系脱颖而出，银行成了国家进行经济宏观调控的最重要手段之一。随着国家金融体制改革的深入，一系列有关金融方针、政策的进一步落实，银行对发展经济、革新技术的杠杆作用正日益明显，已成为连接全社会的经济生活、传递经济信息的中心。

万县地区是一个贫困的山区，工农业生产还很不发达，经济效益十分低下，资金长期紧缺成为制约全区经济发展的一个重要因素。面对这些困难，长期以来，全区金融工作者锐意开拓，勇于实践，勇于探索，为建立良好的金融秩序，支持工农业生产稳定、持续、协调的发展，稳定民心，稳定安定团结的政治大局，走出一条发展山区金融的新路子竭尽了全力，

历史是未来的一面镜子。编写《万县地区金融志》的意义，在于积累金融史料，特别是建国40年来金融工作的资料，为探索发展社会主义金融工作的规律，总结山区金融工作的经验教训，向广大金融工作者进行革命传统教育、历史唯物主义和辩证唯物主义教育创造条件。现实是历史的发展。我们研究历史，不是面向过去，而是面向现在和将来。我们应该充分利用这部志书，在全区金融职工中形成学习研究金融历史和现状的风气，以便在社会主义现代化经济建设中，更加有所作为，有所创造，树立起社会主义金融工作者的新形象。

《万县地区金融志》以马列主义、毛泽东思想为指导，坚持四项基本原则，遵循历史唯物主义和辩证唯物主义的观点，以《中国共产党中央委员会关于建国以来党的若干

历史问题的决议》为准绳，本着详今略古，突出重点，反映特色的原则，记述了万县地区金融工作的历史概貌，力争做到思想性、资料性、科学性相统一。

《万县地区金融志》是根据万县地区行署的安排，在各行司共同组成的万县地区金融志编纂领导小组的领导下，经过近3年的努力，从征集到的近1000万字资料中，精编精选而成。但由于我们编写专志还是初次尝试，资料也不齐全，更囿于编者的政治、文化水平，谬误之处在所难免，敬请各位领导、修志同仁和兄弟单位，不吝赐教。

《万县地区金融志》在编修过程中，承蒙万县地区档案馆及各县（市）档案馆、中国人民银行四川省分行、地区地方志编委会办公室和有关部门以及地、县、市各专业银行和老金融工作者的大力支持和协作，提供情况和资料，在此一并致谢！

武声明

凡 例

一、本志按编纂社会主义新方志的要求，以马列主义、毛泽东思想为指导，坚持党的四项基本原则，实事求是地记述史实，力求突出专业特色、地方特色和时代特色，达到思想性、科学性、资料性相统一。

二、本志为本区第一代金融志，其时限上起光绪二十一年（1895），下至1985年。全志设两卷，以卷一记述清末及民国时期的半殖民地半封建社会的金融，其中，“货币”和“旧式金融业”适当上溯；以卷二记述1950~1985年社会主义时期的金融。卷下按横排竖写原则，以篇、章、节、目相统属。

三、本志坚持“详今略古”、“详近略远”的原则，在篇幅上，一、二卷的比例，大体安排为3:7。

四、本志采用语体文，以记、志、表等体裁为主，辅以述、传、图、录。

五、本志执行《关于出版物上数字用法的试行规定》。

六、本志金融机构第一次出现时写全称，以后则用简称，如中国人民银行万县地区（专区）中心支行（分行）、中国工商银行万县地区中心支行、中国农业银行万县地区（专区）中心支行、中国银行万县支行、中国人民建设银行万县地区（专区）中心支行、中国人民保险公司万县地区（专区）中心支公司，分别简称为“地人行”、“地工行”、“地农行”、“万县中行”、“地建行”、“地保司”；省、县各行（司）的简称类推，如“省人行”、“省工行”、“省农行”、“成都中行”、“××县建行”、“××县保司”。

七、本志金额单位，凡未注明者均为当时流通的法定货币单位，1955年3月1日前的旧人民币已按规定比率折合成新人民币。

八、本志资料来源于四川省金融志办公室、万县地区档案馆、万县市档案馆、中国第二历史档案馆、湖北省图书馆、地区各行（司）档案室、各县金融志办等单位，一律不注明出处，来自其他方面的方加注释。

九、本志统计数字，来源于地区各行（司）的决算及有关报表，

目 录

概 述.....	(1)
大事记.....	(5)
卷一 清末及民国时期	
第一篇 货币.....	(35)
第一章 金属货币.....	(35)
第一节 制钱.....	(35)
第二节 银两.....	(37)
第三节 银元.....	(39)
第四节 铜元.....	(42)
第二章 纸币.....	(44)
第一节 兑换券.....	(44)
第二节 法币 (含关金券)	(50)
第三节 金圆券.....	(55)
第四节 银元兑换券.....	(57)
第二篇 金融业.....	(60)
第一章 旧式金融业.....	(60)
第一节 典当业.....	(60)
第二节 钱庄业.....	(63)
第二章 军阀银行.....	(69)
第三章 省、县金融业.....	(70)

第一节	浚川源银行万县分行	(70)
第二节	四川省银行	(70)
第三节	县银行	(74)
附:	湖北省银行万县办事处	(75)
第四章	国营金融业	(76)
第一节	中央银行万县分行	(76)
第二节	特许的专业银行	(79)
第三节	“两局一库”办事机构	(87)
第五章	商业银行	(89)
第六章	地方合作金融业	(91)
第一节	县合作金库	(91)
第二节	农村信用合作社	(93)
第七章	保险业	(94)
第一节	机构	(94)
第二节	险种	(95)
第三节	防灾理赔	(97)
附:	一、万县银行商业同业公会	(97)
	二、万县银钱业放款委员会	(98)
	三、中央储蓄会	(98)
	四、中央、中国、交通、农民四银行联合办事处万县支处	(98)
	五、财政部万县区银行监管官办公处	(99)
	六、货币金融风潮	(99)

卷二 中华人民共和国时期

第三篇	机构沿革	(105)
第一章	国家金融机构	(106)
第一节	中国人民银行万县地区分行	(106)
第二节	中国工商银行万县地区中心支行	(111)
第三节	中国农业银行万县地区中心支行	(112)
第四节	中国银行万县支行	(114)
第五节	中国人民建设银行万县地区中心支行	(114)

第六节 中国人民保险公司万县地区中心支公司.....	(116)
附：一：金融信托投资公司.....	(119)
二：公私合营银行.....	(120)
第二章 集体金融机构.....	(121)
第一节 农村信用合作社.....	(121)
第二节 城市信用合作社.....	(122)
第四篇 货币发行、流通及管理	(126)
第一章 货币发行.....	(126)
第一节 人民币的发行.....	(126)
第二节 人民币票面更新.....	(129)
第二章 货币流通.....	(130)
第一节 流通渠道及变化.....	(130)
第二节 主辅币调节.....	(131)
第三章 货币管理.....	(138)
第一节 现金管理.....	(138)
第二节 工资基金监督.....	(140)
第四章 出纳管理及金银管理.....	(141)
第一节 库存管理.....	(141)
第二节 金银管理.....	(144)
第五篇 信贷计划管理体制	(148)
第一章 资金管理.....	(148)
第一节 统收统支.....	(148)
第二节 差额包干(固定基金).....	(149)
第三节 指标管理.....	(150)
第四节 差额控制.....	(151)
第五节 实贷实存.....	(152)
第二章 计划管理.....	(153)
第六篇 存款	(155)
第一章 个人储蓄.....	(156)
第一节 城镇储蓄.....	(156)
第二节 农村储蓄.....	(157)
第二章 单位存款.....	(159)

第一节	工商企业存款	(162)
第二节	财政性存款	(162)
第三节	基本建设存款	(163)
第四节	农村存款	(163)
第五节	信托存款	(163)
第三章	信用社集体存款	(164)
第七篇	工商贷款	(172)
第一章	流动资金贷款	(172)
第一节	国营工业贷款	(172)
第二节	国营商业贷款	(178)
第三节	供销合作贷款	(180)
第四节	其他工商业贷款	(183)
第二章	技术改造贷款	(188)
第三章	信托投资贷款	(189)
第八篇	农业贷款及拨款	(194)
第一章	银行贷款	(194)
第一节	国营农业企业贷款	(194)
第二节	集体农业企业及农户贷款	(195)
第三节	乡镇企业贷款	(202)
第四节	支持信用社贷款	(205)
第五节	农贷的清理与豁免	(205)
第二章	信用社贷款	(207)
第一节	个人贷款	(207)
第二节	集体贷款	(208)
第三章	农业拨款	(208)
第九篇	基本建设拨款与贷款	(212)
第一章	预算管理	(212)
第一节	地方基本建设支出	(212)
第二节	自筹基本建设	(214)
第二章	拨款管理	(217)
第一节	基本建设拨款	(217)
第二节	更新改造拨款	(222)

第三章 施工企业财务管理	(223)
第一节 地方国营建筑安装企业财务管理	(223)
第二节 集体建筑业财务管理	(224)
第三节 预算定额管理	(225)
第四节 流动资金供应	(226)
第四章 基本建设贷款	(227)
第一节 建设性贷款	(229)
第二节 措施性贷款	(229)
第三节 委托信托贷款	(231)
第十篇 涉外金融	(233)
第一章 外汇管理及结算	(233)
第一节 外汇管理	(233)
第二节 外汇结算	(234)
第二章 外贸贷款	(235)
第十一篇 保险	(238)
第一章 险种	(239)
第一节 财产保险	(239)
第二节 人身保险	(246)
第三节 农业保险	(250)
第二章 防灾防损	(252)
第一节 陆上	(252)
第二节 水上	(254)
第三章 理赔	(255)
第一节 核赔权限	(257)
第二节 大型赔案	(259)
第十二篇 结算管理及代理业务	(261)
第一章 结算管理	(261)
第一节 沿革	(261)
第二节 种类	(264)
第二章 代理业务	(266)
第一节 代理财政金库	(266)
第二节 代理发行债券、期票	(267)

第十三篇 职工培训.....	(270)
第十四篇 人物.....	(273)
一、人物传略.....	(273)
二、万县地区各银行、保险公司主要负责人名录.....	(276)
三、万县地区各银行、保险公司受地委、行署及省分行(司)以上 领导机关表彰的先进集体和个人名单.....	(278)
修志始末.....	(281)

概 述

19世纪末万县地区的经济基本还是封建经济。通货为银两和制钱。有铸做和秤平银两的高炉铺、公估（或公称），兑换银钱的换钱铺，经营存款、放款、汇兑和发行庄票的钱庄，以及当铺或兼营银钱业的商号等机构，但为数不多，规模也不大。

清光绪二十八年（1902年）万县辟为通商口岸，外国资本主义势力开始侵入，封建经济受到冲击，商品生产及交换日渐扩大，推动了金融业的发展。1904年万县开设银元分局，推行银元，随后铜元也流入，货币筹码增多。随着商业资本的积累并向沿江城市集中，当铺、钱庄等旧式金融机构有了发展，至1911年万县有钱庄近10家，忠县有钱庄3家，其他县城也有钱庄或类似机构开设。1907年浚川源银行来万县设立分行，区内有了第一家新式金融机构。

1911年辛亥革命爆发，金融业受到震动，浚川源银行一度停业，多数钱庄收歇。浚川源银行万县分行于1912年（民国元年）复业，聚兴诚银行万县分行于1915年开业，中国银行也于1915年在万县设立分号，新式金融机构有了增加。同时钱庄也兴盛起来，1915年仅万县即有钱庄13家。1912年四川银行发行的军用银票流入区内，出现了银两、银元、铜元、制钱及纸币等5大类货币并行流通的复杂混乱局面。

自1917年开始至1935年川政统一为止，为军阀割据的“防区”时代。这近20年间，军阀混战不绝，农村经济趋于破产，封建经济加速解体；由外国人控制的重庆海关于1917年在万县设立分关，外国商人来万县开设洋行，万县商业更加兴旺，金融也以重庆为依托相应发展。钱庄因与商家联系紧密，又与洋行搭上交往，且其经营方式灵活方便，虽在1918年受驻军骚扰多数倒闭或停歇，1925年开埠前后也有几次波折和起伏，但其总的实力愈加雄厚，至1934年达到鼎盛，仅万县即多达47家，然而组织形式、经营方式落后的钱庄，毕竟经受不了现代银行的挤压，被逼到以狂赌申汇、买空卖空为其主要业务的穷途末路，终于1934年秋申汇暴涨时发生震动全川的万县钱庄倒闭风潮，有近40家倒闭