


RONGJIANGXIANLINYEZHI

# 榕江县林业志

( 1662~2010 )

贵州省榕江县林业志编纂领导小组 编

云南出版集团公司

 贵州人民出版社

# 榕江县林业志

(1662 ~ 2010)

贵州省榕江县林业志编纂领导小组 编

云南出版集团公司  
云南人民出版社



ISBN 978-7-222-10622-2



9 787222 106222 >

定价：268.00元

## 图书在版编目 (CIP) 数据

榕江县林业志/贵州省榕江县林业志编纂领导小组  
编. — 昆明: 云南人民出版社, 2012. 12  
ISBN 978-7-222-10622-2

I. ①榕… II. ①贵… III. ①林业史-榕江县-  
1662~2010 IV. ①F326.277.34  
中国版本图书馆 CIP 数据核字 (2013) 第 004257 号

责任编辑 赵丁丁  
装帧设计 杨光华 龚晓莲  
责任印制 洪中丽

书 名	榕 江 县 林 业 志
作 者	贵州省榕江县林业志编纂领导小组 编
出 版	云南出版集团公司 云南人民出版社
发 行	云南人民出版社
社 址	昆明市环城西路 609 号
邮 编	650034
网 址	www.ynpph.com.cn
E - mail	rmszbs@public.km.yn.cn
开 本	889mm × 1194mm 1/16
印 张	25.75
字 数	580 千
版 次	2013 年 3 月第 1 版第 1 次印刷
印 刷	昆明鹰达印刷有限公司
印 数	1-800 册
书 号	ISBN 978-7-222-10622-2
定 价	268.00 元

# 《榕江县林业志》编纂领导小组、编辑部名单

## 榕江县林业志编纂领导小组

(1987年至1990年)

组 长：江元亚（一届） 赵钧铨（二届）  
夏明德 金贵榕（三届）  
副 组 长：覃祖兴 詹先泽  
成 员：吴达武 张忠良 吴展忠 李声权 王声辉 杨胜录  
潘昌义 潘盛荣 欧国祖 陈蔚学 刘兆平 胡世贵  
张吉彬 杨玉洲 夏早阳 杨勇军 杨昌厚 杨勇能  
龙秀祥 夏庭富 朱 江 陶禹龙  
顾 问：宋树德 孙树林 徐明清 邹少敏 聂殿臣 杨昌瑜  
办公室主任：吴达武

(2006年10月至2012年4月)

组 长：杨光超 杨正荣  
副 组 长：胡绍平 刘昌文 杨勇军 聂 辉  
成 员：周仕勇 孙贵兰 李捍红 杨昌斌 冉庆忠  
卫大勇 宋 锦 杨永彰 杨 泉 陈法先 彭跃进  
孙贵祥 任金林 张光辉 彭竹音 姚发祥 黄孝华  
代有松 欧阳书杰 徐昌松 张 禹 孙贵良 石开峰  
赵科敏 石庆山 杨光祥 龙志勇 韦文斌 罗国民  
詹祖霖 申厚安 兰开鹏 银 政 蒋光华 潘永光  
办公室主任：胡绍平（兼）

(2012年5月至2012年12月)

组 长：杨正荣 吴厚光  
副 组 长：聂 辉 江 波 申 皓  
成 员：周仕勇 李仁标 李捍红 杨昌斌 冉庆忠 卫大勇  
宋 锦 杨永彰 杨 泉 罗承秀 彭跃进 涂 勇  
曾宪阳 张光辉 彭竹音 黄孝华 孙贵良 龙志勇  
兰开鹏 姚发祥 张 禹 杨光祥 申厚安 欧阳书杰  
赵科敏 罗国民 代有松 石开峰 韦文斌 徐昌松  
石庆山 詹祖霖 邱国强 蒋光华 潘永光  
办公室主任：聂 辉 (兼)

### 榕江县林业志编辑部

(1987年至1990年)

主 编：覃祖兴 詹先泽 吴达武  
编 辑：覃祖兴 詹先泽 吴达武 夏良才 李声权 张忠良 李 仄  
编 务 人 员：石世贤 许学甫 龙清友 聂治贤

(2006年至2010年)

主 编：吴达武 詹先泽  
编 辑：吴达武 詹先泽 李昌国  
资 料 搜 集：吴达武 詹先泽 黄培锦 李春华 李昌国  
打 印：伍冬兰 吴 勇

(2010年至2012年)

主 编：吴达武 詹先泽  
编 辑：吴达武 詹先泽  
资 料 搜 集：吴达武 詹先泽 黄培锦 李春华  
打 印：潘金付  
制 图：汤德周 潘金付  
摄 影：胡绍平 詹先泽 吴达武 龙见彬 杨勇军 单洪根  
张忠良 潘顺勇 吴正华 王炳真 杨 泉 潘金付  
姚文辉  
校 对：吴达武 詹先泽 石 敏 潘金付

### 参加《榕江县林业志》(1988~2006年) 审稿人员

杨光超 胡绍平 卫本智 杨昌林 张忠良 孙贵兰 周仕勇 罗承秀  
杨永彰 许慰辉 李捍红 任金林 张吉彬 杨 泉 杨昌斌 张仁俊  
宋 锦 冉庆忠 吴达武 詹先泽 黄培锦 李春华

### 参加《榕江县林业志》(1988~2006年) 二审人员

杨光超 胡绍平 杨通林 张忠良 孙贵兰 周仕勇 罗承秀 杨永彰  
许慰辉 李捍红 任金林 张吉彬 杨 泉 杨昌斌 张仁俊 宋 锦  
冉庆忠 吴达武 詹先泽 黄培锦 李春华

### 参加《榕江县林业志》 审稿验收人员

杨昌黔 杨通林 潘胜钊 杨正荣 吴厚光 聂 辉 江 波 申 皓  
涂 勇 石 敏 李捍红 夏 炎 李仁标 曾宪阳 宋 锦 罗承秀  
杨 泉 周仕勇 杨昌斌

## 序

榕江县山多田少，土壤深厚肥沃，雨水充沛，气候温和，雨热同季，适宜各种树木生长，素有“杉木之乡”的美称。榕江县是全国杉木中心产区，被列为全国 158 个林业重点县和全省 10 个林业重点县之一。

本次修志是根据榕江县委的统一布置。1987 年，按照县委的安排，县林业局组织进行过一次修志工作，1990 年，完成了自清朝初年~1987 年《榕江县林业志》（初稿）和审稿。本次续修县林业志除在对 1987 年前修编榕江县林业志初稿继续修改完善的基础上，下限延至 2010 年。本志书全面、系统和客观记载榕江县林业建设发展变化，实事求是的反映榕江林业建设历史中的经验教训。

榕江县森林资源丰富，动植物种类繁多。至 2010 年，经鉴定的野生植物 273 科 679 属 1877 种，其中树种 91 科 267 属 952 种 19 个变种，有一、二级保护植物 32 种；已经知道的野生动物有 27 目 71 科 324 种，其中兽类 8 目 21 科 61 种；鸟类 14 目 35 科 170 种；两栖类 2 目 7 科 36 种；爬行类 3 目 8 科 57 种，有一、二级保护动物 20 余种。

榕江县各族人民在保护和利用森林资源的同时，开展大规模植树造林运动。自新中国成立以来，特别是十一届三中全会以来，贯彻落实林业政策，开展了多渠道多层次多形式大规模的灭荒造林护林为中心的林业生态建设。到 2010 年，全县完成人工造林 247.92 万亩，基地造林、世界银行贷款造林、天然林保护、退耕还林、防护林工程成效十分显著。

如今，榕江县有山皆绿，有水皆清。森林经营理念实现了向林业生态建设为重点的根本性转变。良好的林业生态环境成为珠江、长江的绿色屏障。全县形成了保护与开发利用相结合，人与自然和谐发展的良好格局。从根本上扭转了森林资源下降的趋势，森林资源得到恢复发展，实现“三个”同步上升。2006 年森林资源二类调查，全县有林地面积 371.98 万亩，比 1979 年增加 221.80 万亩，增加 1.48 倍，活立木总积蓄积 2128.38 万立方米，比 1979 年增加 1174.89 万立方米，增加 1.23 倍，森林覆盖率达 75.14%，比 1979 年上升了 43.44 个百分点。

在坚持生态优先的前提下，特别重视林种结构和产业结构调整，实施和正



在实施优质脐橙果品基地、竹笋基地、油茶基地、工业原料林基地取得成效。林产工业发展较快，兴建了一批木材规模加工企业，细木工板、指接板、拼板、建材模板等产品畅销省内外，活性炭还出口国外。

榕江林业发展，为解决“三农”问题拓宽了途径，促进了农林资源的开发和产业结构的调整，改善了农村生产生活条件。为榕江经济发展奠定了基础，为生态文明拓展了空间，为旅游富县丰富了载体。

多年来，得到各级党委政府及国家林业局、省、州林业厅局领导的关怀，各级领导和专家学者多次到榕江考察指导林业工作。林业部（局）派干部到榕江开展扶贫。省州多次到榕江召开林业工作会议。多次抽调干部参加省州和国家林业部（局）培训学习或到大专院校进修，促进了榕江林业的发展。

榕江县按照党中央的部署进行集体林权制度改革，极大地激活了林业生产力。按照科学发展的要求，坚持“分类经营，分区指导，调整结构，生态提质，产业提速”的指导思想，继续实施以天保工程、退耕还林、防护林体系工程为重点的生态建设，加大林种树种结构调整力度，加快林业产业建设步伐，充分发挥林业在经济发展中的重要作用。

编修《榕江县林业志》，是榕江林业建设史上的一件大事。《榕江林业志》内容丰富，资料翔实，体例完善，是具有时代特色、地方特色、民族特色和林业特色的“百科全书”，《榕江林业志》的问世，对人们了解榕江林业和建设榕江林业，教育后人，具有现实意义和深远的历史意义。它集中反映新中国成立以来，特别是改革开放以来榕江县林业建设过程，记录了榕江林业的重大成就和经验教训，讴歌了榕江县各族人民和林业干部职工献身的崇高精神。

盛世修志。得到各级领导和林业部门各位人士的大力支持，参加修志人员的辛勤劳动，终以编纂成书，表示衷心的感谢。

中共榕江县林业局局党组书记 吴厚光  
榕江县林业局局长 杨正荣

2012年6月

# 凡 例

一、《榕江县林业志》以马列主义、毛泽东思想、邓小平理论和“三个代表”重要思想为指导，坚持科学发展观、坚持辩证唯物主义和历史唯物主义观点，本着实事求是、弃伪存真的原则进行编写，以期政治、政策、科学性的融合，使之对当前工作具有借鉴作用，以适应现代化建设之需要。

二、本志断限年代，上起自清朝初年，下迄 2010 年。对史实的记述，本着“详今略古，立足当代”的原则，既承袭历史，又纵贯古今。

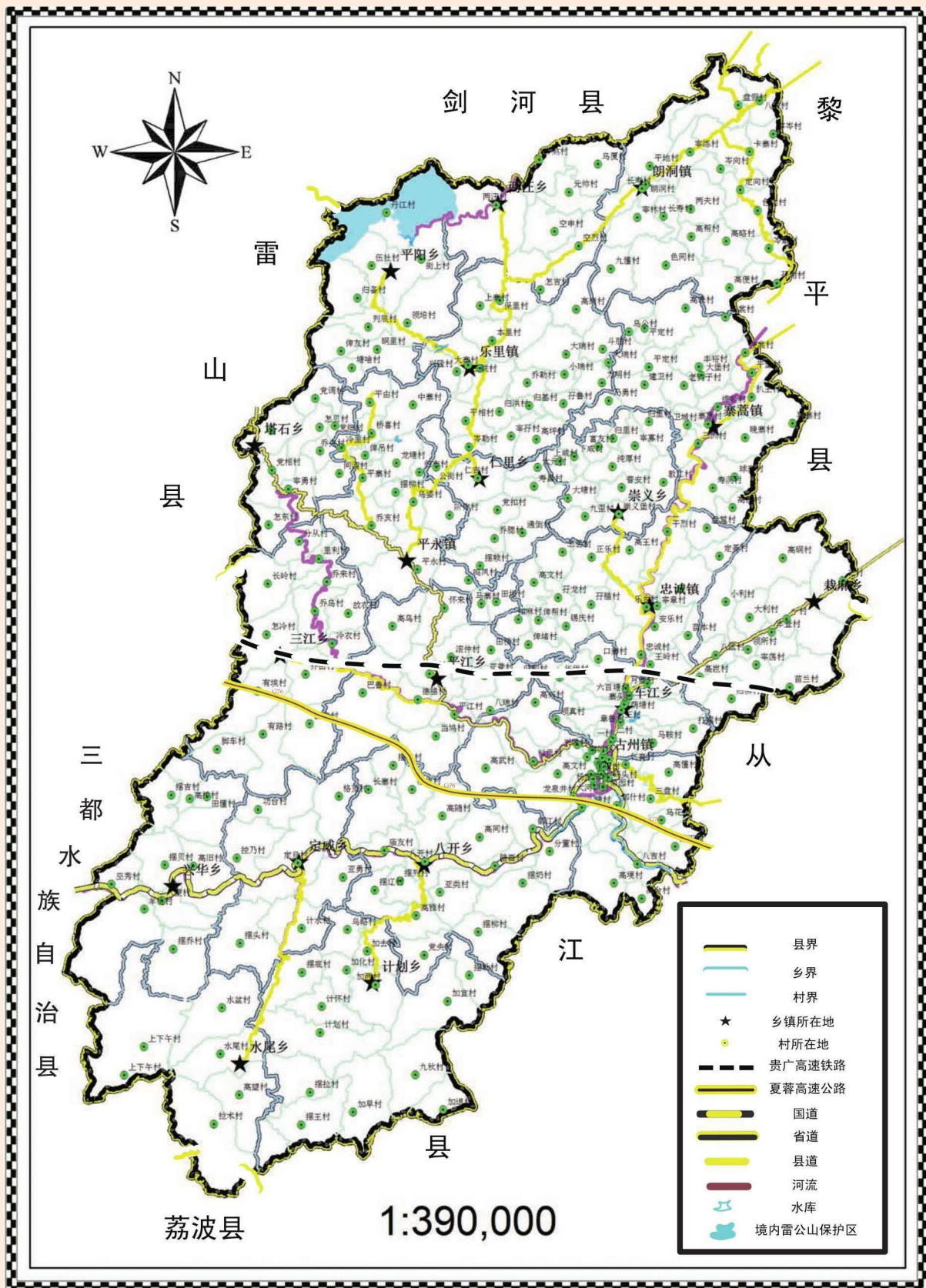
三、本志由概述、大事记、志、附、图、表、录和编修始末组成。采用语体文、记叙体，力求通俗、朴实；汉字按国务院公布的《汉字简化方案》书写和标点。

四、本志横分门类，纵述史实；横排纵写，以章统节，以节统目，顺时记事原则；年号统一公元纪年，对机构和职官按当时称谓书写；度量衡单位按当时习惯表示，面积以亩和公顷为单位，重量以斤、公斤、吨为单位等。

五、大事记按事件发生年、月、日先后为序记录。

六、本志的统计数据主要来源于县林业局、县造林公司、县林工商公司档案和场、站、厂提供与走访当事人。

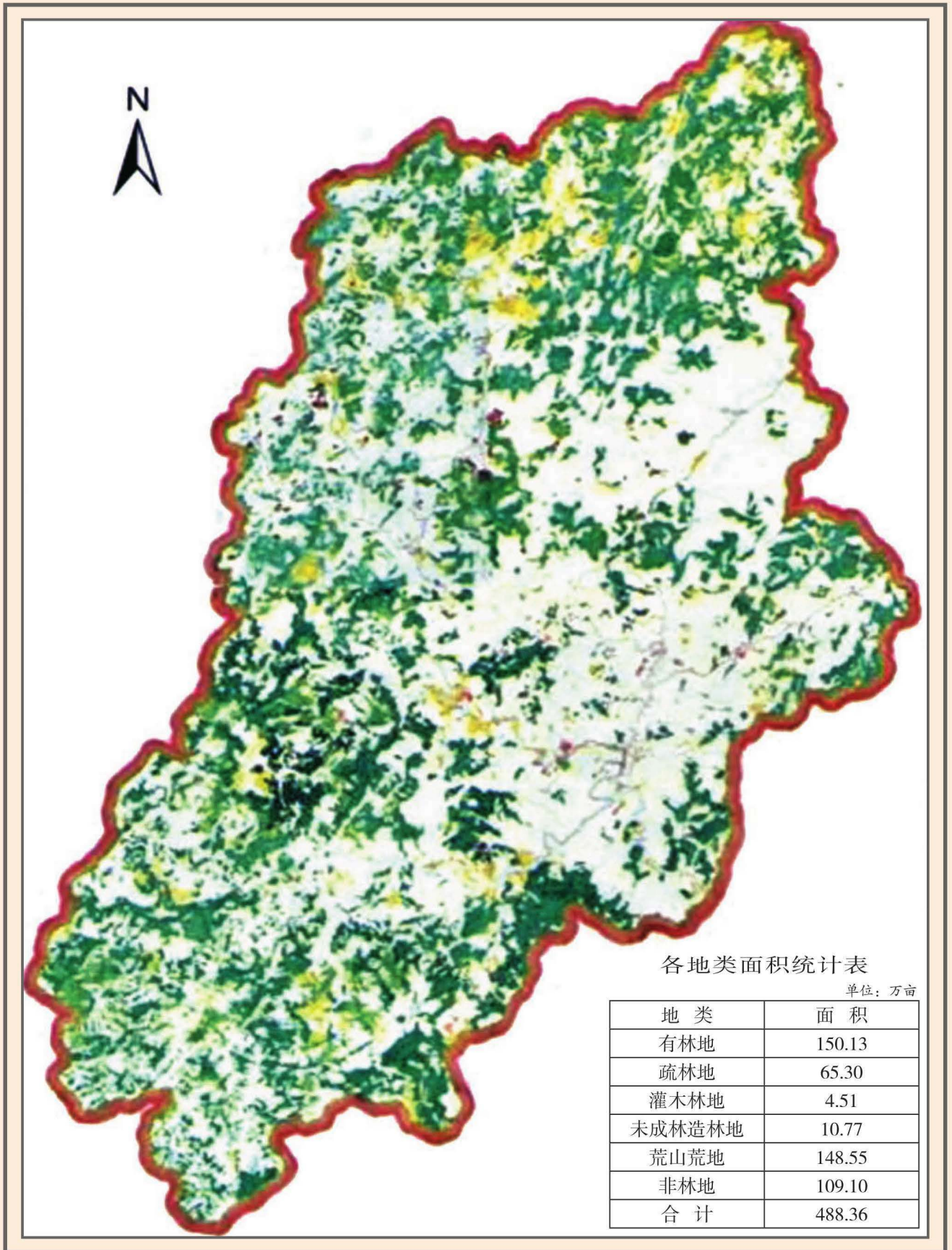
# 贵州省榕江县行政区划图



2006年8月撤销车江乡，所有行政村并入古州镇，2010年全县辖6镇13乡。



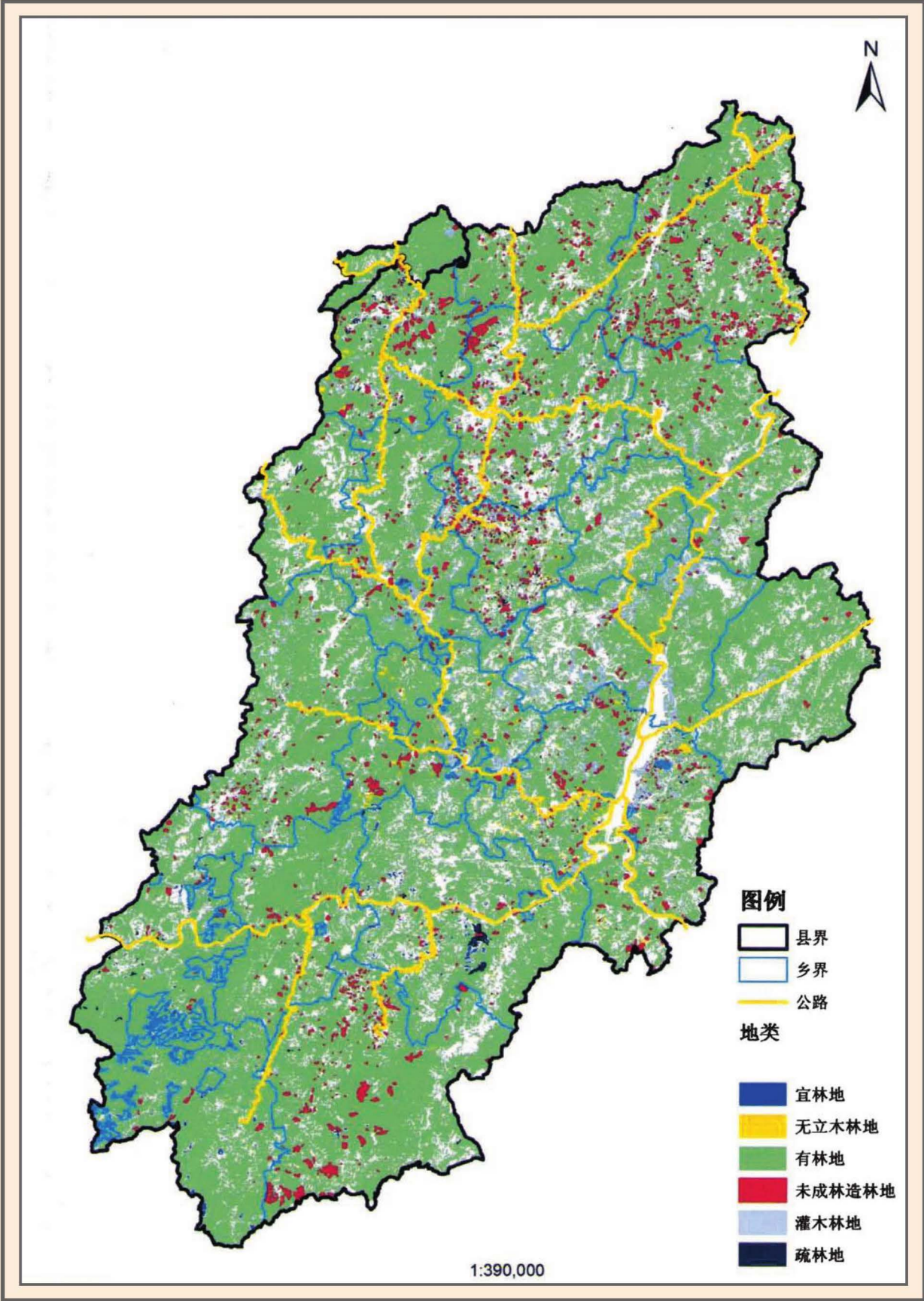
# 榕江县森林资源分布图



根据1979年二调资料绘制的森林分布图摄影后复制成图



# 榕江县森林资源分布图







省长王朝文（中）考察榕江林业



省长苏刚（右二）考察榕江林业



省长石秀诗在榕江考察林业工作



林业部副部长徐有芳（左二）到榕江视察林业工作



省政协主席、省纪委书记王正福(右一)到榕江脐橙基地考察



省人大副主任胡贤生（右）任黔东南州州委书记时考察榕江林业





国家林业局科技司司长李东升（右）在榕江调研



国家审计署南京办事处世行贷款造林项目审计组在榕江开展审计工作



省人大副主任李仁山（右二）任黔东南州州委书记时考察榕江林业



省社科院教授李永康（右）在榕江考察林业



中国林科院专家一行到榕江县月亮山考察林业



省林业厅副厅长黄茂辉考察榕江县人造板厂





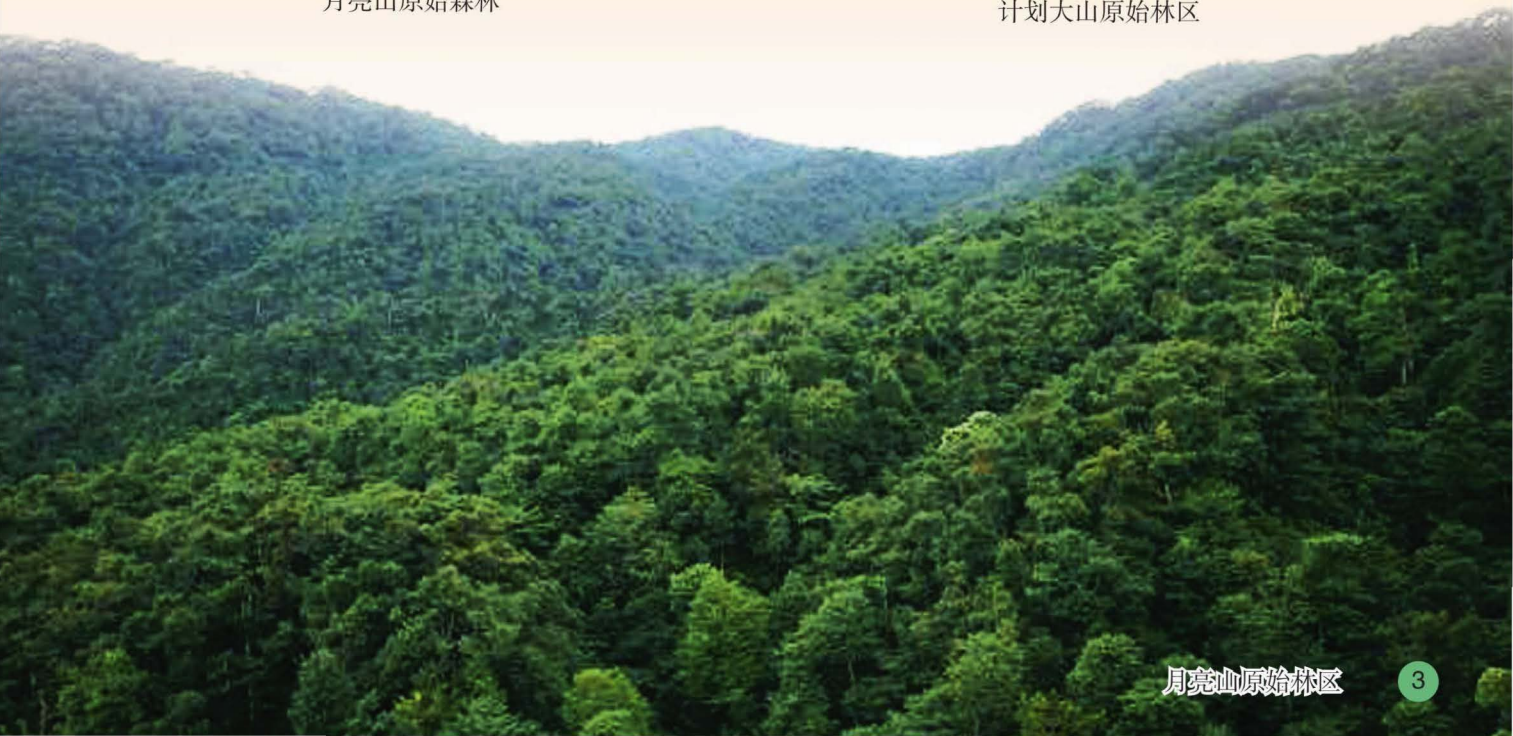
计划大山原始林区



月亮山原始森林



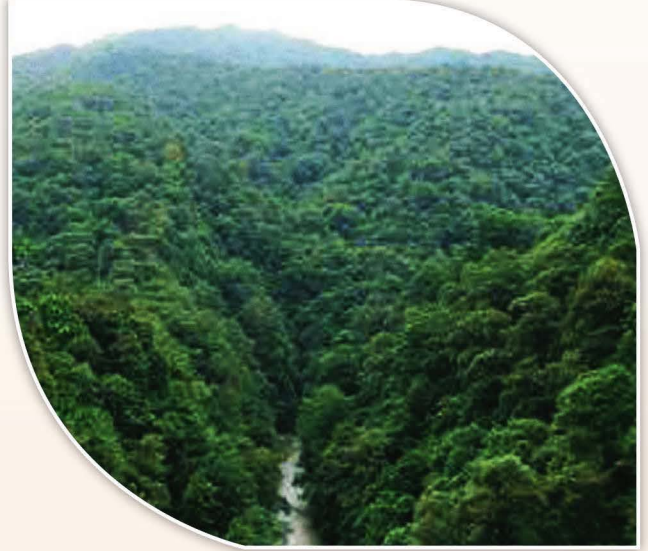
计划大山原始林区



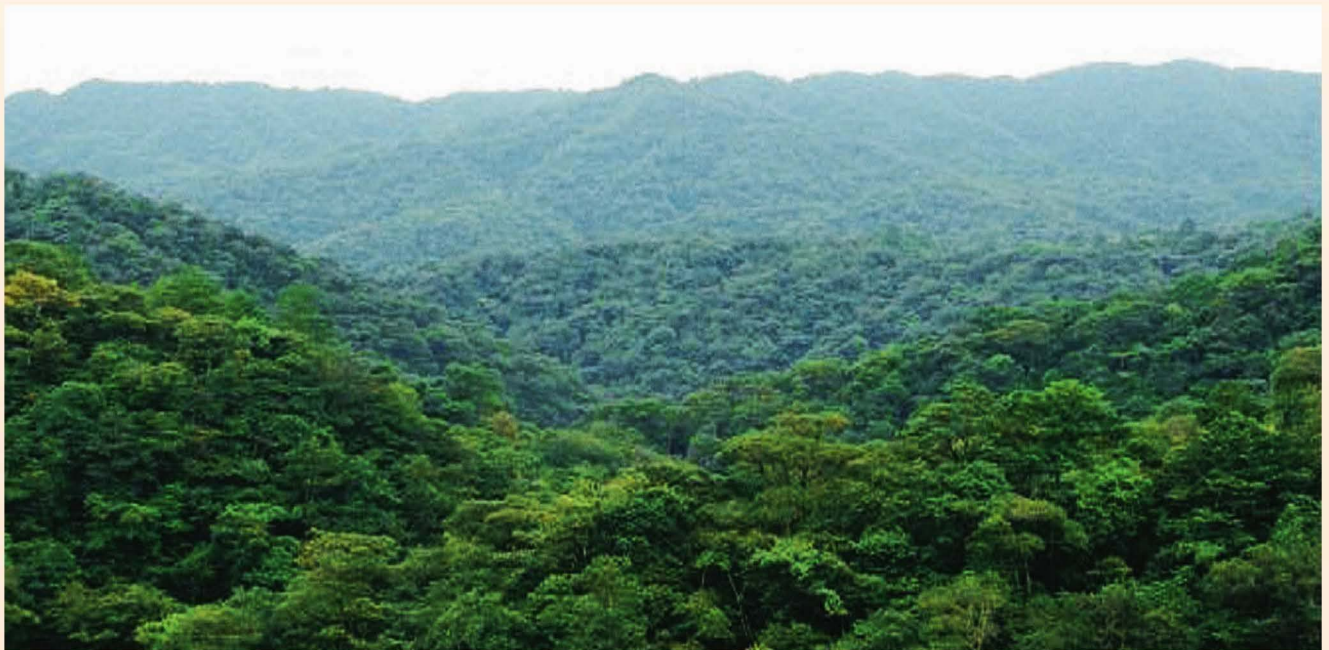




清水江两汪河水源涵养林



小丹江原始林区



雷公山小丹江原始林区



楠竹林



马尾松林