

北京文史資料

第一輯



业经黑龙江省出版总社
(86)黑字第
(266)号备案

北安文史资料

第一辑

中国人民政治协商会议北安市委员会

文史资料研究委员会编

1986年12月

责任编辑：李世荣 苗丰涛

封面题字：郑 杰

北安文史资料

第一辑

（内部发行）

中国人民政治协商会议黑龙江省北安市委员会

文史资料研究委员会编

北安市印刷厂印刷

1986年12月出版

印数：500册

字数：40,000

序 言

张 廷 富

盛世编史，势在必行。《北安文史资料》是我市文史园地中的一朵奇葩，它将以翔实、具体、生动的历史事实，从各个侧面反映北安的历史演变、发展。介绍各项事业兴废盛衰，记述北安人民在各个不同历史时期的重大活动和斗争风貌，这对研究了解北安历史、学习借鉴历史经验、促进两个文明建设、加速区域性中心城市的建设，都具有重要的现实意义。这些珍贵的文史资料，使我们“温故而知新”，给人以回忆和启迪。

北安，在人类历史的长河中，流源虽不久远，但毕竟从遥远的彼岸走过来，经过一段漫

长峥嵘的历程。半个多世纪以来，几经动荡波折，风云变幻，历尽沧桑，北安的社会发生了深刻的巨大变化。在这段历史中，虽没有震惊全国的大事件，却是我国近代史和现代史上不可分割的组成部分；虽没有叱咤风云的人物，但可歌可泣的英雄业绩比比皆是，难道这些不值得我们秉笔直书地写出来吗？回答是肯定的。

北安在日伪时期，曾是伪北安省省会所在地。日伪机关林立，军、警、宪、特密布，它是日本帝国主义侵略中国、反对苏联、进行太平洋战争的战略要地之一，又是滨北、齐北、北黑三条铁路干线汇合点，加之地处小兴安岭南麓半山区，我东北抗日联军经常活动在这密林深处给敌人以沉重地打击，这里掩埋了许多抗日志士的忠骨，谱写了一曲曲高亢的壮歌。解放战争时期，是巩固的东北根据地重要后方

基地之一，省委、省政府、省军区以及在抗大基础上组建的东北军政大学等重要党政军机关设在北安，党和国家许多领导人曾在这里工作、生活、战斗过。北安为全国输送培养了大批军政干部，为支援全国解放战争，做出了重要历史贡献。北安蕴藏着极为丰富的文史资料资源，需要认真搜集、挖掘和整理。

文史资料内容浩繁，涉及众多历史事件、历史人物，历史跨度长、牵扯方面广、工作量大，没有各方面通力合作是不行的。我们希望曾参与过抗日战争、解放战争的离退休老同志、知情者都来关心支持我市文史资料的编撰工作。我市这几十年的历史主流虽然比较清楚，但许多历史事件错综复杂的演变过程以及许多历史人物丰富生动的事迹，仅凭现有的文献资料，远远没有达到完备的程度，因此有待于对文史资料进一步挖掘、征集、整理、编撰。特别

是由于十年浩劫，岁月蹉跎，掌握了解史料的人，大多年事已高，抢救文史资料工作刻不容缓。

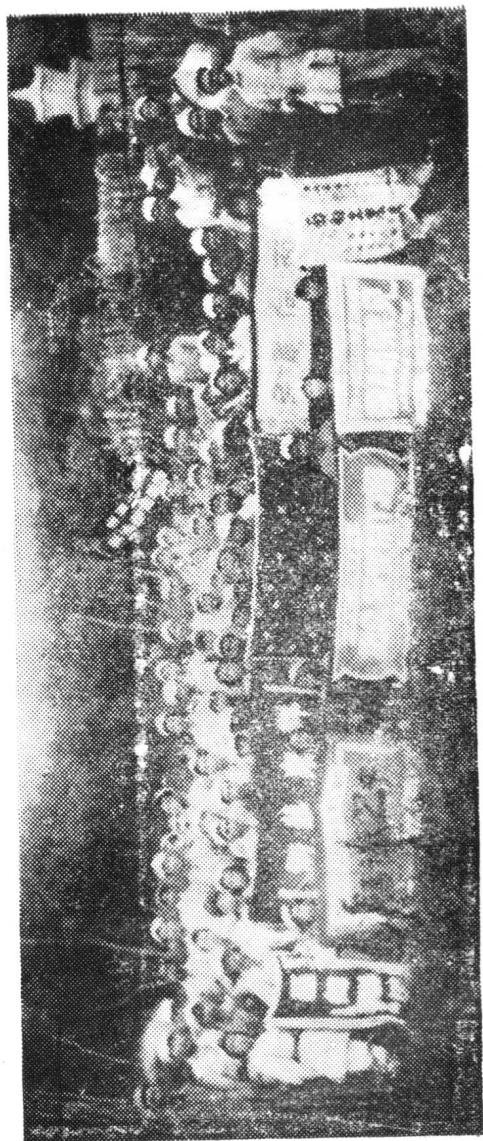
《北安文史资料》这棵小苗已破土而出，她虽然弱小，却充满了无限生机。我们殷切地希望大家都能成为这株新苗辛勤的园丁。为之浇水、培土、施肥，使之茁壮成长，让北安文史园地果实累累，沁园芳菲。



赵光烈士遗像



赵光烈士纪念碑全景，建于一九四九年六月，
修于一九八五年八月。



西满军区一分区政治部宣传队全体合影

一九四七年七月于克东县



黑龙江省文艺工作团全体合影 一九四八年秋于绥棱县

目 录

- 北安的今昔……………地方志办公室 (1)
- 朱德总司令视察六二六厂……………孙云龙 (12)
- 我在东北抗联的日子里……………杨校康口述 (19)
- 李殿芳屯大逮捕事件……………范文整理 (33)
- 赵光同志遇害及
 匪旅的覆灭……………苗丰涛整理 (36)
- 解放战争时期活跃在黑龙江省
 的文工团……………张克 (57)
- 建国前北安的电力工业……………陈杰 (54)

北 安 的 今 昔

北安市地方志办公室

北安市地处黑龙江省北部中心地带，为黑河地区南部的门户。铁路畅通：是滨北（哈尔滨至北安）、齐北（齐齐哈尔至北安）铁路的交接点，北黑铁路（旧至黑河，现至龙镇）的起点。公路四通八达：有北安至德都、通北、克东、拜泉、长水河、黑河、齐齐哈尔等公路，哈黑（哈尔滨至黑河）公路穿城而过。北安至哈尔滨铁路为三百三十三公里，公路为三百二十六公里。距地区所在地黑河市二百九十六公里，北安是哈尔滨至黑河的交通要道，有“南通省会、北达边疆、东靠林海、西接粮仓”之称，战略地位十分重要。

晚清和民国初年，北安（镇）隶属于海伦

县，因地处海伦县北部，取北部安定之意，故名北安。北安曾以龙门县北安镇、龙镇县、北安县等命名。现在的北安市是由原北安县、通北县合并而成。晚清时期，为了开发北部边疆，于一九一一年（宣统三年）设龙门稽垦局，并在海伦和奇克两地设分局。开始初放毛荒，分段划井（当时一个井为六里长，六里宽，面积为三十六平方里），北安座落在天字十井，隶属海伦县。一九一二年（民国元年）十月一日，在龙门设立招垦局，辖龙门镇、乌鱼镇、安古镇三段荒。一九一四年（民国三年）调整县界，将龙门招垦局所辖的最南部的安古镇（现绥棱县界）划给了海伦，并将海伦县最北部的北安（镇）划归龙门招垦局。龙门招垦局于一九一五年三月改为龙门设治局，翌年三月一日升为龙门县。县所在地在龙门镇，也叫老龙门（现德都县境内龙门农场场部西南方）。后因打井不出水及闹胡匪等原因，迁到

现德都县的龙镇，后因县名与广东省龙门县重名，于一九一七年七月十四日改称龙镇县。龙镇县管辖龙门（龙镇）、公安（库伦）、乌鱼、湖山、北安等五个镇。

北安，一九一三年叫北安村。一九一四年筑起土城墙，修了道路，改为北安镇。一九三二年（大同元年）十二月龙镇县迁至北安镇。一九三八年（伪康德五年）十二月二十日经伪满洲国皇帝爱新觉罗·溥仪敕令将龙镇县改名为北安县。

民国初年北安属黑龙江省绥兰道管辖。九一八事变后，一九三五年前属伪黑龙省，一九三九年六月以前属伪龙江省，一九三九年六月至一九四五年八月属伪北安省。解放后，一九四五年十一月十四日至一九四九年五月属原黑龙省（省会设在北安），一九四九年五月黑龙省与嫩江省合并为黑龙省（省会设在齐齐哈尔市），仍属黑龙省管辖，一九五四

年黑龙江省与松江省合并为黑龙江省（省会设在哈尔滨市），仍属黑龙江省管辖。省设专区后，一九五六年三月至一九五七年属绥化专区，一九五八年至一九五九年属嫩江专区，一九五九年至今属黑河地区（专区）管辖。

民国时期，北安是南以乌裕尔河与通北县、克东县为界，西邻克山县。后设德都设治局即西与德都接壤，北以逊河为界，与爱辉、乌云相连。伪满时期，一九三五年（伪康德二年）以前县界没变。一九三六年设孙吴县后，北以清溪以北的铁路隧道（距孙吴约二十里左右）与孙吴为界。一九四七年黑龙江省调整县界，春季将克东县折提河以东的村屯划归北安。冬季将北安县的九区（讷莫尔）、十区（龙镇）划归德都。其界线是北邻德都、东邻逊克、西邻克东、南邻通北。一九五六年三月一日，通北并入北安，南以通肯河与海伦为界，北至德