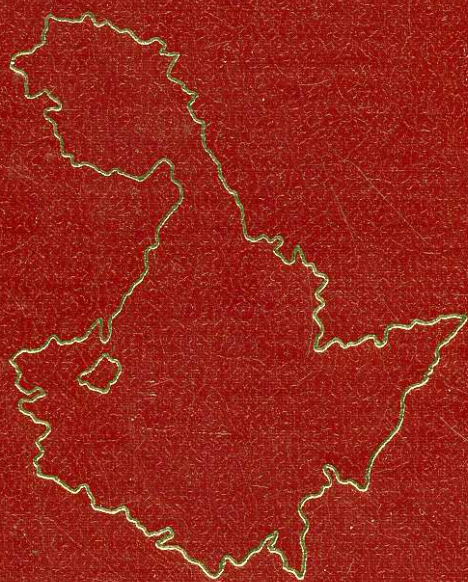


015993

# 黑龙江省 富裕县地名录



富裕县人民政府编制

1985年10月



黑龙江省标准化地名资料汇编

# 黑 龙 江 省

HEILONGJIANGSHENG

## 富 裕 县 地 名 录

FUYUXIAN DIMINGLU

秘密资料 注意保存



富裕县人民政府编制

1983年5月

F77-5

**黑龙江省富裕县地名录**

(秘密资料)

富裕县人民政府编制

北京市顺义县小店印刷厂印制

787×1092mm 1/16

1984年1月印制

## 前 言

地名是在地球上区别各种地物的标志和记号，是自然现象和社会现象的综合反映。它是在人类的生产、生活和相互交往中产生的，不仅可以用语言来表达，也可用文字记载，使之成为有音有形之物，通过它把人类的生产、生活紧密地联结在一起。

地名工作是政权建设和行政管理的一个重要组成部分。即关系到国家主权和领土完整，也关系到国家经济建设、国防建设和民族团结、人民日常生活。为使地名工作更好地为祖国四个现代化建设服务，方便各单位工作中使用，方便人民生活交往，并增补我县地名史料，特编纂了《富裕县地名录》。

本地名录是我县自建国以来第一部较系统、较完整的全县地名实录资料。它是在地名普查的基础上经过整理加工编写而成的，是地名普查工作的结晶。我县地名普查工作，根据国务院（1979）305号文件和全国、全省地名工作会议精神，在县委、县政府的领导下，于1980年10月建立地名普查领导机构。1981年3月在龙安桥公社召开了地名普查试点会议，通过学习文件和外地经验，进行实地调查，提高了认识，明确了政策，蹚开了路子，摸索了经验，训练了骨干。在此基础上，部署下步工作任务，地名普查工作在全县铺开。以公社为单位，组织队伍，分片包干，通过召开座谈会、走访调查等多种形式搜集地名资料，填报地名草卡，编写文字概况草稿，于1982年2月全县外业普查工作基本结束。然后进行内业整理，查阅历史资料和个别访问相结合，在弄清各种地名现状、来历、含义及演变过程的基础上，进行标准化和规范化处理。填写了地名卡片共3,690张；地名普查成果表共260张；编写各类文字概况材料共150份；标注1:50,000地形图46幅；标绘了富裕县地图中的各类地名738条；绘制了富裕镇略图。根据《国务院关于地名命名、更名的暂行规定》和省、地有关文件，经过批准新命地

名34条，更改地名13条。其它规范化调整的地名137条。达到了在全县范围内大队不重名，在一个公社范围内自然屯不重名，在一个镇范围内街道不重名，1:50,000图上存在的种种地名问题基本上得到了纠正。上述成果经县、地、省逐级验收合格，分别报送了嫩江地区和省地名办公室，并在我县建立了一套详细的地名档案。依据全县地名普查成果，我们做了进一步的加工整理和补充工作；至今年五月末，编辑了本册地名录。先后历时两年零七个月，完成了这一具有历史意义和现实意义的地名普查工作。

本册地名录，是由全县概述、行政区划和自然屯、省属畜牧场、省、地、市、县及驻军各专业单位、重要人工建筑物、自然地理实体和附录七个部分组成。共收录各类地名738条。其中：行政名称153条；自然屯名称339条；街道名称24条；农、林、牧、渔场名称64条；农、林、牧、渔点名称37条；企事业单位名称86条；重要的人工建筑物名称22条；自然地理实体名称13条。县、镇和公社概况材料11份，其它概况材料21份。附照片40幅。为了方便查阅地名和简洁了解地名概况，附录部分除编有全县地名索引外，还编有行政区划、自然屯地名对照及综合数字表。本地名录中的人口、耕地及行政区划资料均截止1981年末。专业术语，按主管部门口径，统一提法，合乎规范。

《富裕县地名录》是我县地方史料的一个组成部分，是一部法定的地名工具书。它的出版，必将对全县的工农业生产和人民生活发挥其应有的作用。今后，城乡各行各业使用地名，均应以本地名录为准。其它各外地驻在专业单位名称亦应按照本地名录中的驻地名称统一起来。因事业发展和其它原因，需要命名、更名时，要严格按照国务院（1979）305号文件规定，认真办理上报审批手续，不得擅自命名、更名。

本地名录因篇幅所限，各类地名的名称来历、更替原因及含义等未能编入，如工作需要，可查阅地名档案。由于时间仓促，水平有限，加之缺乏经验，本地名录必然还存在一些问题和不足，望各单位在使用中提出宝贵意见，使其不断充实和完善，真正成为我们工作、学习和社会活动的得力工具书。

在地名普查和地名录的编辑工作中，曾得到了省和嫩江地区地名办公室领导同志的热情指导和兄弟县的有力协助，81805部队和县财政科、统计科、战备办、土地办、区划办等有关单位都给予大力支持，在此表示感谢。对参加这次地名普查工作并做出贡献的普查员和为这次普查、编辑工作提供情况的领导和同志们，表示感谢。

编 者

一九八三年五月三十日

# 目 录

## 第一部分 全县概述

富裕县地图  
富裕县概况..... ( 1 )

## 第二部分 行政区划、自然屯

富裕镇略图  
富裕镇..... ( 5 )  
友谊公社..... ( 13 )  
富路公社..... ( 17 )  
绍文公社..... ( 23 )  
繁荣公社..... ( 29 )  
龙安桥公社..... ( 33 )  
塔哈公社..... ( 37 )  
二道湾公社..... ( 41 )  
忠厚公社..... ( 45 )  
富海公社..... ( 49 )

## 第三部分 省属畜牧场

黑龙江省富裕牧场..... ( 53 )  
黑龙江省繁荣畜牧场..... ( 57 )

## 第四部分 省、地、市、县及驻军各专业单位

黑龙江省富裕纸浆厂..... ( 61 )  
黑龙江省富裕林业机械厂..... ( 62 )  
黑龙江省兽医科学研究所..... ( 63 )  
黑龙江省富裕精神病人疗养院..... ( 64 )

3

## 目 录

---

黑龙江省水利第一工程处.....	(66)
富裕县制酒厂.....	(67)
富裕县乳品厂.....	(68)
富裕站.....	(69)
富海站.....	(70)
树林站.....	(71)
塔哈站.....	(72)
二道湾站.....	(73)
省、地、市、县及驻军各专业单位名称表.....	(75)

### 第五部分 重要人工建筑物

明海公路.....	(81)
齐加公路.....	(82)
黑龙江省北部引嫩工程.....	(83)
嫩江地区乌双治理工程.....	(85)
富裕县富南病灌区工程.....	(87)
重要人工建筑物名称表.....	(89)

### 第六部分 自然地理实体

嫩江.....	(91)
乌裕尔河.....	(92)
自然地理实体名称表.....	(93)

### 附 录

镇、公社名称对照表.....	(95)
行政区划、自然屯地名对照及综合数字表.....	(97)
富裕县地名索引.....	(117)
编后记.....	(129)



第 一 部 分  
全 县 概 述

## 富 裕 县 概 况

位于黑龙江省西部（北纬 $47^{\circ}21'$ — $48^{\circ}01'$ ，东经 $123^{\circ}59'$ — $125^{\circ}02'$ ），隶属嫩江地区。东接依安县，北靠讷河县，南同林甸县和齐齐哈尔市毗连，西同甘南县和齐齐哈尔市郊区以嫩江为界。南北长75公里，东西宽54公里，总面积4,026平方公里，县人民政府驻富裕镇，距嫩江地区行署所在地齐齐哈尔市60公里。齐北、齐嫩线铁路，明海、齐加线国防公路贯通县境，以县城为中心的十条公路与铁路纵横交错，四通八达。



富裕，以乌裕尔河流经县境而得名。金代以乌裕尔河为中心设蒲与路（路治在今克东县金城公社古城大队），“乌裕尔”、“蒲与”均系满语，“涝洼地”之意；元代辽阳行省置灰亦尔（乌裕尔之古译）千户所，而现在的塔哈和富宁屯则是元代建置的北路通往边陲驿道上的两处重要驿站；明代洪武22年（1389年）在乌裕尔河南北置福余卫；清代属黑龙江将军管辖范围，自乾隆22年（1757年）厄鲁特蒙古移入乌裕尔河流域，今之大、小泉子，三间房，七、八家子属依克明安旗；民国之初（1913年）乌裕尔河南岸为富裕乡（又称附廓段），河北岸为宁年乡，均属龙江县；民国16年（1927年）于大来克（今之富路）西门外创设镇基

## 第一部分 全县概述

称隆昌镇,1929年4月始设富裕设治局,以富裕、宁年两乡为其区域,1933年改升为富裕县;解放后,1946年成立富裕县第一届人民政府。1948年将原属龙东县的塔哈一带划归富裕县为六区,撤消依克明安旗并入富裕县为七区,同年秋,县政府迁驻宁年镇,1956年改宁年镇为富裕镇,1980年经过选举成立了富裕县第八届人民政府。辖1个镇,9个公社,8个国营农、林、牧、渔场,135个大队,602个生产队,6个街道办事处,28个居委会,339个自然屯(其中:1956年建立的移民新村16个)。全县总人口为268,411人,其中少数民族13,876人,占5.1%。

全县地处寒温带,属大陆性季风气候。风速大,春风大,风向不稳定,年平均风速4米/秒。冬季燥冷北风多,夏季昼夜温差变化幅度大,最高气温 $36.5^{\circ}\text{C}$ ;最低气温零下 $41^{\circ}\text{C}$ 。春季气温上升快,时常发生春旱。秋季气温下降急剧,时有早霜危害。无霜期年平均136天,一般在124—148天之间。初霜9月24日,终霜5月13日。历年平均日照时间2,231小时。年平均降雨量418毫米,蒸发量1,450毫米,为年平均降雨量的3.46倍,是历年发生不同程度干旱的重要因素。土壤有:黑钙土占总面积的38%,盐碱土占25%,草甸土占17%,风沙土、沼泽土分别占6%和5%。地形较平坦,在海拔160—190公尺之间,呈平缓略微起伏漫岗向平原过渡地带,由东北较高逐渐向西南倾斜低下之趋势,西部有大小不一的固定沙丘。

水资源充沛。嫩江沿县境西部流过,乌裕尔河从县境中部横穿,塔哈河为嫩江的一条支流连通乌裕尔河,另有人工开凿的乌双河(嫩江地区乌双治理工程)、北引嫩河(黑龙江省北部引嫩工程)共5条河流,流经县境全长301公里;以北部引嫩工程为基础的富南病灌区渠道呈网状分布;全县有占总面积30%以上的常年性或间歇性积水区域和39个大小泡沼。对于解决和改善病灌区水源,抵御自然灾害,确保粮食高产稳产,发展淡水养鱼提供了良好的条件。

天然物产丰富,广阔的水面是城乡人们从事渔业生产、增加副业收入的重要来源;沿江两岸大片草原宜于发展畜牧业;低洼地上盛产芦苇、苫房草、羊草和乌拉草;光板碱地可熬制土碱;砂层接壤处储量丰富的砂石可大量开采,是省建材生产基地之一;一望无边的平原植物群落中,可采集多达几十种的中草药材;肥沃原野上生长的旱柳条,扒皮后称白柳条,人工编成柳制品,畅销国外。

农田水利建设初具规模。到1981年末有灌区23处,修干渠、分干渠11条,建抽水站43处,配套使用电机井2,788眼,有喷灌机械402套,水泵2,501台,有效灌溉面积40.19万亩。全县两处主要涝区建成排水干渠9条,除涝面积50.2万亩。

机械化程度不断提高。截止1981年末,拥有大、中型拖拉机586台,小型拖拉机88台,配套农具2,106台,收获机械147台,农副产品加工机械1,214部,畜牧机械1,312部,半机械化农具9,729部。实际机耕面积36.5万亩,占耕地面积34.4%,机械播种、犁地面积分别为35.8万亩,机械收割面积7.5万亩。非田间作业机械化也达到较高水平。

林业和农田基本建设取得成效。到1981年末,大队办苗圃114个,县社办林场10处,育苗13,300亩,培育成“小黑杨”树苗普及全县;造农田防护林100,600亩,水土保持林

1,786亩；建成林网1,863方，林带4,584条，延长2,221公里。耕地面积1,143,000亩（含县农牧场74,722亩），建高产稳产农田72,597亩，水土保持治理面积11,000亩。架设高低压输电线路1,123公里，农村用电量1,441万度。施用化肥10,040吨，试办沼气池250个。

农业生产条件的改善促进了农业的发展。粮食产量稳步提高，建国初期头十年平均粮食亩产117.7斤，后十年为122.1斤，1968年以来的近13年为210.7斤。历史上粮食单产最高的1975年亩产292斤，比1949年粮食亩产71斤增长3.1倍，粮食总产增长5倍，当年卖粮50,786吨，商品率达45.6%。1981年农业总产值6,265万元，比1949年557万元增长11.2倍，集体分配的人均收入110元。生产条件逐步改善，生活水平相应提高，安居大队人均收入377元，冯屯大队人均收入603元，是全县人均收入水平最高的两个先进大队。

本县属半农半牧县，有得天独厚地发展畜牧业和多种经营生产的优势，是省黄牛生产基地。1981年有大牲畜40,047头，其中黄牛16,852头，奶牛1,747头；生猪存栏73,898头，羊101,263只，鹿1,650只，禽315,372只；牛奶产量71,700担，羊毛5,480担；果园面积1,839亩，产量1,656担；桑园面积375亩，蚕茧产量6担；养蜂180箱，产蜂蜜42担，蜂蜡540斤；水产养殖点发展到17处，水面8,130亩，投放鱼苗144万尾。

县、社工业发展很快。过去流传的“油、酒、米、铁、木、皮（指油坊、酒坊、米坊和铁匠铺、木匠铺、皮匠铺），一片荒凉穷富裕”，概括了解放前“富裕不富”和工业落后状况。现在，除省、地（市）工业企业外，县有酿造、化学、机械、食品、纺织、缝纫、皮革、造纸、木制家具和建筑材料等工业企业34个，社队企业43个。工业产品中，尤以富裕老窑酒、松鹤牌奶粉著称，被评为省优质产品。富裕酒厂近年来生产的金龟延寿酒、童鸡凤衣酒和真珍酒，作为我国外贸出口商品销往国外，颇受欢迎。1981年工业产值4,136万元，比合作化时期的1958年工业产值575.2万元，增长6.19倍，是建国初期工业产值的123.2倍。

国营及合作商业经营网点342个，在集体商业网点安排待业青年1,536人，1981年总销售额5,982.8万元。

教育卫生事业有很大发展。建国初期仅有中学1所，小学90所，教师153人，学生5,000人，其中中学生91人。现在有中学和完全中学16所，小学272所；高中学生2,094人，初中学生10,927人，小学生48,210人；中学教师897人，小学教师1,810人。

医疗卫生机构由建国初期的1所医院，7名医务人员和3处私人门诊，发展到现在的38处，床位1,105张，中西医师89人，主治医师43人，其他医务人员811人；大队卫生机构127处，赤脚医生366人。计划生育和医疗保健事业的发展，提高了人民的健康水平。1981年的出生率千分之十二点三七，为3,293人；死亡率千分之五点一九，为1,381人；自然增长率千分之七点一，为1,912人。

文化体育事业有新发展。县有文化馆、图书馆、新华书店、龙江剧院、电影发行放映公司和两处电影院。农村有文化站9处，文化活动室48处，电影管理站9处，俱乐部8处，电影放映队102个，放映员150人。县城除有嫩江地区体校、体育馆外，还有人民广场和灯光篮球场，是全县性体育活动的主要场所。镇内新建园林公园1座，工会俱乐部已成为老干部和职工群众的业余文化娱乐活动中心。



第 二 部 分  
行 政 区 划、自 然 屯

# 富 裕 镇

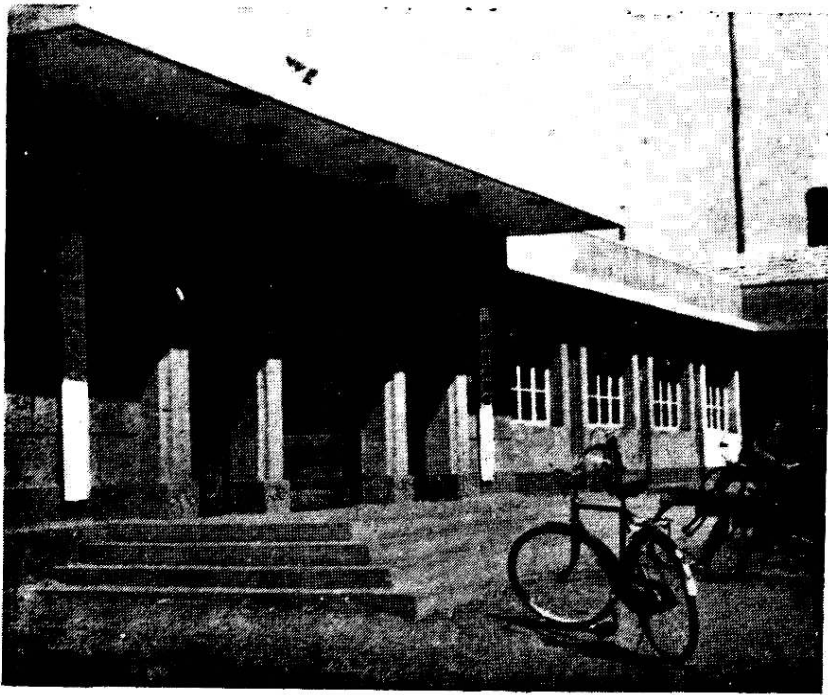
FUYUZHEN

镇 政 府 驻 地： 富 裕 镇  
铁 西 路

10

## 富 裕 镇 概 况

位于富裕县西北部（北纬 $47^{\circ}18'$ ，东经 $124^{\circ}27'$ ），四周为友谊公社环绕，总面积 $67$ 平方公里。齐嫩、齐北线铁路，齐加、富甘公路纵贯镇区。县人民政府驻在镇内，是全县政治、经济、文化、交通的中心。镇人民政府驻铁西路北部西侧。



本镇是建国后发展起来的农工商结合县城镇。民国之初属龙江县，1929年立富裕设治局为兴杨镇，1930年齐克线铁路通车改为宁安镇。解放后1946年建政为三区，1948年县人民政府迁驻本镇，1956年改为富裕镇，1958年为富裕镇人民公社，1980年经过选举成立富裕镇人民政府。辖六个街道办事处，28个居委会，3个蔬菜大队，14个生产队，3个自然屯，12,567户，51,658口人，其中满、蒙古、回、达斡尔、柯尔克孜、朝鲜等少数民族1,265人，其余为汉族。镇内设有三个公安派出所，分别驻站前街、新华路和富裕纸浆厂居民区。

全镇地处寒温带，属大陆性季风气候，全年无霜期130天左右。土壤主要是风沙土，地势平坦。耕地面积14,589亩。1981年蔬菜种植面积4,819亩，总产量859.6万斤，以生产春夏菜为主，为城镇居民服务，年上市量500万斤左右。菜农的生活水平较高，繁荣二队人均收

入243元。

工业从无到有。除县办国营、大集体企业外，镇与街道企业有：制氧、柳编、养鸡、运输、服装加工、食杂代销、门诊医疗、综合修配等。就业人员2,100人，1981年总产值150万元。镇柳编厂生产的柳制品畅销21个国家和地区。

文教卫生事业逐步完备。解放前，仅有一所小学和几家私人药铺。现在除省、地所属林校、体校、技校、林干校外，还有全日制中学4所，在校学生3,952人，教师260人；完全小学5所，在校学生6,570人，教师238人；幼儿园（班）38个，入学幼儿1,184人，幼儿教师116人，入学率达94%；还有聋哑学校一所，使聋哑儿童也能入学。镇内除有嫩江地区精神病防治院外，县有中、西医院各一所；卫生防疫站、妇幼保健站、计划生育指导站各一所；中、西医院床位220张；镇、街道、大队和工厂企事业医疗门诊网点16个。采取以防为主、以治为辅的方针，开展防病治病活动，积极开展了计划生育工作，从而保障了职工和人民的身心健康。还设有县办干部疗养所一处，为全县干部职工疗养提供了方便。镇内文化体育设施相继建立，有工会礼堂、文化馆、图书馆、电影院、龙江剧院、广播站、体育馆和灯光球场等，活跃了城镇人民的文化、体育生活。

为适应政治、经济、文化、交通事业发展的需要，城镇规划建设正在进行。铁东区正阳大街重修路基铺设水泥路面在紧张施工，新开辟的中心路两旁样式新颖的楼房拔地而起，新建的镇内园林公园面貌一新。



## 富裕镇主要街道



正 阳 街



站 前 街