

吐鲁番·鄯善文库

系列丛书

马周
龙玮
主编

位于吐鲁番盆地的鄯善县有着极为悠久灿烂的历史和璀璨的文化。著名的苏贝希史前史前遗址，以及众多古城、烽堡、烽燧遗址是古代西域文明、丝绸之路历史的见证。这里还是维吾尔族十二木卡姆艺术的发源地之一。近代以来，在这里相继出土问世的诸多历史文化珍品更是震惊中外，吸引了游人的目光。

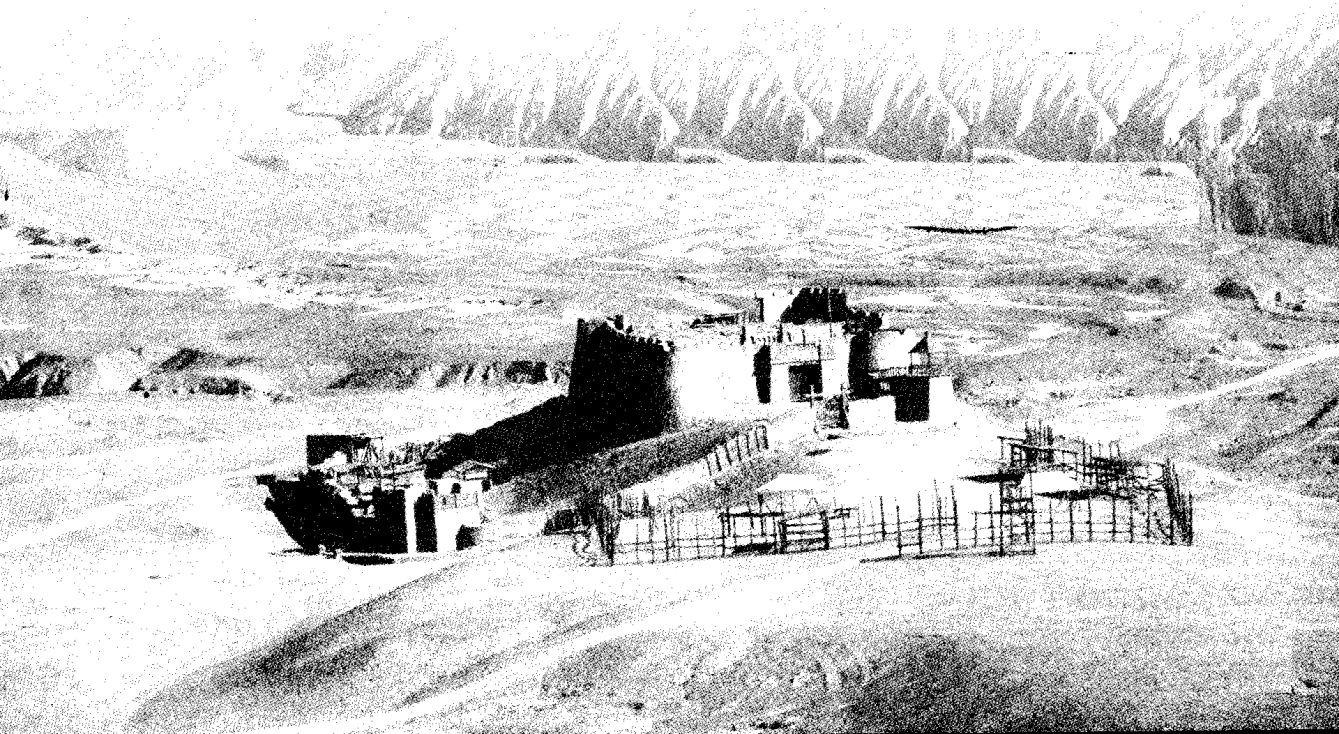
鄯善人物志

新疆人民出版社

鄯善人物志

周玮
马龙
主编

新疆人民出版社



《鄯善·鄯善文库》系列丛书编委会

策 划 郑 强 李世宏 石慧琼
主 任 赵文泉
副 主 任 帕尔哈提·卡德尔 王泉成 何 强
李 肖 王广学 胡志春 白秉书 周 玮
买买提·司地克 程黎明
成 员 徐 伟 王敬辉 李保民 李 荔 蒋仕新
刘冠陆 周仕明 周新亚 朱建军 秦克良
张新宁 任新民 卡德尔·汗木都 戚静涛
向 峰 唐国锋 陈有赋

《鄯善人物志》编纂人员名单

主 编 周 玮 马 龙
副 主 编 陈有赋
编 辑 李保民 李 荔 高丽华 蒋玉梅

《鄯善·鄯善文库》系列丛书编委会

策 划 郑 强 李世宏 石慧琼
主 任 赵文泉
副 主 任 帕尔哈提·卡德尔 王泉成 何 强
李 肖 王广学 胡志春 白秉书 周 玮
买买提·司地克 程黎明
成 员 徐 伟 王敬辉 李保民 李 荔 蒋仕新
刘冠陆 周仕明 周新亚 朱建军 秦克良
张新宁 任新民 卡德尔·汗木都 戚静涛
向 峰 唐国锋 陈有赋

《鄯善人物志》编纂人员名单

主 编 周 玮 马 龙
副 主 编 陈有赋
编 辑 李保民 李 荔 高丽华 蒋玉梅

总序

鄯善县位于天山东段吐鲁番盆地东缘,东临沙碛与哈密相连;西与吐鲁番接壤,南隔罗布泊与楼兰相望,北越天山毗邻草原;自然风光绮丽,历史文化厚重,自古以来就是多民族聚居的乐园,多种文明交汇的胜地。

2005年以来,按照吐鲁番地委“文化立区”的指导思想,鄯善县结合县域丰厚的历史文化资源,制定了“文化立县”的发展战略,在两度获得“中国西部最具投资潜力中小城市百强”、着力打造“东疆区域经济中心”的同时,立足于“西域文化最具代表性的地方”这个文化新理念、新发现,致力于把城市作为最大的景点来打造,实施了“楼兰王城”、“中国木卡姆艺术之都”等一系列“文化鄯善”的精品品牌战略和系统工程,逐渐形成并凝练了“滨沙之城,楼兰故乡”的城市名片和品牌形象。在探索并形成这个城市品牌形象的过程中,我们以编辑出版《吐鲁番·鄯善文库》系列丛书为抓手,不断地挖掘、整合、融炼鄯善县的历史和文化资源,并使之融汇到经济社会事业发展的方方面面,不断地将文化建设的力量熔铸到社会发展的生命力、创造力和凝聚力之中,并以此来凝聚全县各族人民群众的力量,促进社会经济的全面发展,推进和谐鄯善的建设,开创三个文明建设的新局面。

在吐鲁番地委、行署的大力支持下,在新疆社科院、历史研究所、考古所和新疆人民出版社等单位 and 部门的帮助下,



经过两年多的努力,我们顺利编撰出版了《吐鲁番·鄯善文库》系列丛书的第一辑,在全疆乃至全国引起了一定的反响,引起了社会各界的普遍关注,对鄯善县的对外宣传和推介起到了积极的作用。在此基础上,自2008年起,我们开始编辑出版《吐鲁番·鄯善文库》系列丛书第二辑,旨在进一步更系统、更全面地溶合全县的历史文化资源,更高层次、更高水平地提升鄯善县文化发展的实力和“文化鄯善”的崭新形象,更大范围、更宽领域地宣传鄯善,推介鄯善。

鄯善的历史是波澜壮阔的一幅画卷,鄯善的文化是光彩夺目的一地珍珠,我们现在所做的只是“文化鄯善”的一些基础性工作,热情欢迎疆内外的仁人志士到鄯善文化的金矿里来淘金,衷心地希望社会各界人士继续关注鄯善,关爱鄯善,继续对《吐鲁番·鄯善文库》系列丛书给予一贯的关心、支持和帮助,继续给予指导性的意见和建议,以助于我们编写好这套丛书之中的每一本书,以指导我们能继续编撰出版第三辑丛书和《吐鲁番·鄯善图库》的系列图书。

是为序。

赵文泉

2008年7月

目 录

总 序 / 001

汉 代

张骞“凿空”与孤胡国 / 001

郑吉驻兵北胥鞞 / 003

常惠车师解围 / 005

关宠殉职柳中城 / 007

班超安定柳中道 / 009

班勇驻屯柳中 / 011

董卓柳中征兵 / 013

魏晋南北朝

张骏建置田地县 / 014

沮渠安周与吐峪沟石窟的兴盛 / 015

田地公麴宝茂 / 018

唐 代

唐玄奘泽田寺讲经 / 019

侯君集兵出柳谷平高昌 / 021



岑参的赤亭诗怀 / 023

仆固俊与鄯善回鹘化 / 025

宋 代

王延德笔下的鄯善民俗 / 027

著名学者翻译家僧古萨里 / 029

明 代

陈诚“柳中城里遇春风” / 031

黑的儿火者与鄯善伊斯兰教 / 033

清 代

策妄阿拉布坦进犯鄯善 / 035

本土名医霍加尼牙孜 / 037

民族英雄额敏和卓 / 039

“塔兰奇”奠基人茂萨公 / 046

玉努斯为国英勇捐躯 / 048

纪昀贵人多忘事 / 050

著名学者凯苏里 / 052

民间幽默大师毛拉·翟丁 / 053

诗人毛拉布萨克·尼亚孜 / 056

阿古柏侵占鄯善 / 058

《鄯善县乡土志》的编纂者陈光炜 / 060

第一个涉足吐峪沟石窟的外国人雷格尔 / 062

勒柯克吐峪沟石窟盗宝 / 064

橘瑞超在鄯善大肆搜掠文物 / 067

中华民国

斯坦因鄯善探险的记述 / 069

黄文弼考古大阿萨 / 072

学者翻译家毛拉穆汗买提·赛提尼亚孜 / 074

马仲英进兵鄯善 / 075

中华人民共和国

鄯善第一任县委书记康东山 / 079

进步诗人乃买提·海力排提 / 082

英勇烈士赵福麟 / 084

爱国宗教人士马振清 / 085

木卡姆艺术家谢日甫·沙吾提 / 087

作家阿巴拜克力·艾买提 / 089

“连心路”上的英烈孟其凡 / 091

一生热爱文学创作的艾里木尼亚孜·卡德尔 / 093

中国工程院院士吴明珠 / 096

葡萄专家李志超 / 099

农技推广专家张清宇 / 102

作家买买提·夏尼牙孜 / 104

热爱本土文史的哈运昌 / 106

“百里风区”的铁路卫士马锡纯 / 108

爱国宗教人士热介甫·阿皮孜 / 110

葡萄专业户司马义·库尔班 / 112

农村致富带头人桑书贤 / 115

痴情鄯善山水的刘源 / 117

农民画家李国振 / 120

余纯顺与向导艾合买提·尼亚孜 / 123

中国高跷王子赛买提·依明 / 125

民间艺人阿不都·乃木吐力 / 127

后 记 / 129

张骞“凿空”与狐胡国

汉代著名史学家司马迁赞誉张骞出使西域为“凿空”(打通中原通往西域的孔道)。

张骞,男,汉族,生年不详,汉中城固(今陕西城固县)人。公元前114年去世。初任郎官,默默无闻。汉武帝建元二年(公元前139年),应募出使大月氏,于次年率领堂邑父等100余人西行,联络大月氏共同抗击匈奴。途中被匈奴抓住,留居十年。匈奴单于赐予他妻子,并生了子女,而张骞持汉节不失。元朔二年(公元前127年),单于死,国内乱,张骞与胡妻及甘父逃离匈奴,步行数十天,经过大宛、康居,到达大月氏。次年,返回长安,因功升官为大中大夫。刻像与凌烟阁后随大将军卫青出击匈奴,获得胜利,被封为博望



敦煌壁画中的张骞出使西域图



侯。元狩二年(公元前121年),随李广利出右北平击匈奴,失利,贬为庶人。元狩四年(公元前119前),复拜为中郎将,率300余人,携带大量牛羊、物资和丝绸等物,再次出使西域,联络乌孙共击匈奴。

张骞两次出使西域促进了东西方之间的交流。从此,汉朝对西域的自然环境、政治经济、风土人情和交通线路等有了较多的了解。他出使西域所了解到的情况后来都被司马迁写进了《史记·大宛列传》和《汉书·西域传》中。在书中,向中原介绍了位于今新疆鄯善县辟展乡兰干村的狐胡国。《汉书·西域传》记载“狐胡国,王治车师柳谷,去长安八千二百里,户五十五,口二百六十四。胜兵四十五人”。这是张骞出使西域后,史书对鄯善县的最早记载。张骞出使西域后,以携带的丝绸最受欢迎。自此以后,希腊和罗马都初步认识了中国,称中国人为“织丝西利斯人”。张骞还把中国的漆器技术、铸铁技术,制陶技术等传入西方。随着东西方经济文化交流的日趋频繁,西域的许多物产也传入中原。诸如葡萄、苜蓿、胡豆、大蒜、核桃、胡椒、石榴、胡瓜、甜菜、胡葱及良马、毛织物等。史书评价“不是张骞通西域,安得佳种自西来?”他还从西域带回一批歌舞杂技艺人和西域乐器、乐曲,使西域艺术传入中原。

张骞“凿空”意义重大。它是中国同中亚以至同西方交通发展的一个的里程碑;它是东西方经济文化交流发展的一个标志。张骞出使西域调查了解的各地情况,至今仍是研究这一时期西域历史的珍贵史料。

(陈有赋)

郑吉驻兵北胥鞬

郑吉，男，汉族，生年不详，西汉会稽（今浙江绍兴）人。公元前49年去世。以卒伍从军，多次出征西域，屡立战功，后升为侍郎。西域都护府设立后，他任第一任都护。

张骞通西域之后，汉朝与匈奴开始了长期的西域争夺。汉宣帝地节二年（公元前68年），汉朝派郑吉率屯卒1500人屯田渠犁（今新疆库尔勒市境），积蓄粮食，厉兵秣马准备进攻车师国都城交河（今新疆吐鲁番市境），以安诸国。车师国位于塔里木盆地北缘，是个战略要地。匈奴牢牢控制着车师国。郑吉深知汉王朝的战略思想，吸取了以前的教训，屯田积谷，备足粮草，谋略攻击日期，联络西域诸国兵马，以待时机，攻伐车师，打通车师道。时机终于到了，秋收后，郑吉率兵北上，迎风千里，直抵车师国交河城。车师军闻风大乱，汉军势如破竹，攻陷其都城交河。郑吉步步为营，把战线前沿向车师东部推进。车师东部200余里是北胥鞬（今新疆鄯善辟展）。天山北部匈奴往往越天山以达北胥鞬，进入车师国。郑吉以北胥鞬为前沿，留守驻军，以观匈奴动向，重兵驻守交河，屯田积谷，以抗匈奴反扑。匈奴不肯罢休，又进行了反攻。双方经过了几年的激烈拉锯战，郑吉坚守交河，最终取得了胜利，结束了汉武帝以来，汉朝与匈奴“五争车师”的战争。郑吉因为有功，升为卫司马，掌管西域南道诸国。

郑吉深谋远虑，攻占车师后，在天山南北大量屯田，蓄积粮草，加强联络诸国，密切配合张掖、酒泉驻军，时刻关注匈奴动向。汉神爵二年（公元前

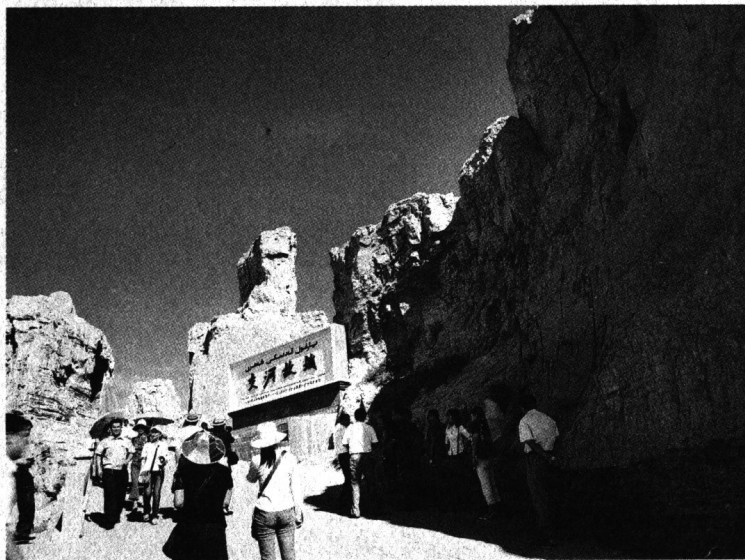
原书缺第4页

常惠车师解围

常惠,男,汉族,生年不详,今山西太原人,卒于公元前46年。汉武帝天汉元年(公元前100年),随苏武赴匈奴,被扣19年,于汉昭帝初年返回长安(今陕西西安),拜为光禄大夫。汉宣帝本始二年(公元前72年),常惠肩负特殊使命,首次出使西域,“以校尉、光禄大夫,持节将乌孙兵击匈奴”。在这次具有决定意义的行动中,常惠显露出高超的军事才能。他与乌孙昆弥翁归靡率领5万乌孙兵,一举攻入匈奴右谷蠡王庭。车师国(今新疆吐鲁番境)的匈奴屯田吏士纷纷离去。这次对匈奴作战的胜利,在西域产生了深远的影响。常惠凯旋回长安后,“天子以惠奉使克获,遂封惠为长罗侯”。

两年后,常惠第二次出使西域,对稳定龟兹局势,密切汉朝与龟兹(今新疆库车县境)的关系,起到了很大作用。汉宣帝本始四年(公元前70年),常惠代表汉朝廷,在赤谷城(今吉尔吉斯斯坦共和国之伊赛克湖东南)赏赐了乌孙贵人及对匈奴作战有功人员。

汉宣帝地节二年(公元





前68年),郑吉发西域诸国兵攻击车师,攻下了车师。车师王降汉,匈奴被迫任车师王弟兜莫为王,率部东徙。为了巩固已夺得的车师不被匈奴夺去,郑吉根据渠犁屯田积谷的成功经验,又遣300人屯田车师,以解决当地驻军的粮饷供给,并派兵驻扎车师以东200余里的北胥鞬(今新疆鄯善县境)。自从汉朝在车师屯田后,匈奴一有机会便发兵骚扰车师。这一年,匈奴集中优势兵力围攻车师,屯田士卒和郑吉一起被困于城中。郑吉一面上书请求朝廷派兵营救,一面积极组织力量英勇抵抗。在这生死攸关的时刻,常惠奉命率张掖(今甘肃张掖)、酒泉(今甘肃酒泉)骑兵出关,迅速向车师进发,在车师以东的北胥鞬与匈奴骑兵交战。常惠指挥汉朝军队与北胥鞬驻军向匈奴骑兵发动猛烈的进攻,匈奴兵大败。围攻车师的匈奴兵纷纷溃退撤离。常惠按照朝廷的旨意保护郑吉和屯田吏士转移到渠犁,“尽徙车师人民,空其地以与匈奴”,胜利完成了汉军在车师的战略撤退。

汉宣帝神爵二年(公元前60年),西域都护府建立以后,西域正式属于汉朝版图。这一年,汉朝分兵于北胥鞬屯田,并设置屯田校尉进行管理。常惠接替苏武为典属国,成为汉朝掌管少数民族事务的最高长官。汉宣帝甘露元年(公元前53年),乌孙国内大乱,为了维持西域的和平稳定局面,70多岁的常惠不顾旅途的艰险和疲劳,再次奉命出使西域。他坐镇赤谷城,与西域都护郑吉、解忧公主的侍女冯嫫共同研究,谨慎而又细致地处理了乌孙王位的继承问题,避免了一场战争。

汉宣帝甘露三年(公元前51年),常惠带着年迈的解忧公主一同回到长安,“天子遂以惠为右将军,典属国如故”。四年后,于汉元帝初元三年(公元前46年),常惠卒于长安,谥壮武侯。

(陈有赋)

关宠殉职柳中城

关宠,男,汉族,生年不详,公元75年阵亡。公元73年,东汉明帝派遣四路大军出击匈奴,其中派窦固率一路军出酒泉击匈奴,目的是驱除车师前、后部的匈奴势力,重新打通进入西域的门户。窦固在天山东部大败匈奴。第二年,窦固在蒲类海(今新疆巴里坤湖)再次打败匈奴,车师随之归附汉朝。汉明帝遂任命陈睦为都护驻焉耆(今新疆焉耆县境),任命耿恭为戊校尉驻金满(今新疆吉木萨尔县境),任命关宠为己校尉屯驻柳中(今新疆鄯善县鲁克沁镇)。

金满位于天山以北,柳中位于天山以南,都是进入西域的重要孔道。公



柳中古城



元75年，匈奴出众多骑兵对金满、柳中发动进攻。耿恭在金满失守后，退守疏勒城（今新疆奇台县境），孤军奋战，最后只剩战士26人，仍死战不屈。关宠驻守柳中城，孤立无援。匈奴兵多势强，四面合围柳中城，强力攻击。关宠率领百余兵士多次击退匈奴兵的围攻，最后终因寡不敌众，与全部兵士共同战死在柳中城。直到第二年，东汉援军才赶到，重新从匈奴手中夺回柳中城。然后，翻越天山，将苦苦死守在疏勒城的耿恭救出。这次战役让匈奴上下为之震惊，使汉王朝上下也为之动容。从这次战役可以看出，在当时，柳中的战略地位是何其重要。

（陈有赋）