

013243

澄江县邮电志

CHENG JIANG XIAN YOU DIAN ZHI

《澄江县邮电志》编纂领导小组 编纂



云南人民出版社

澄江县邮电志

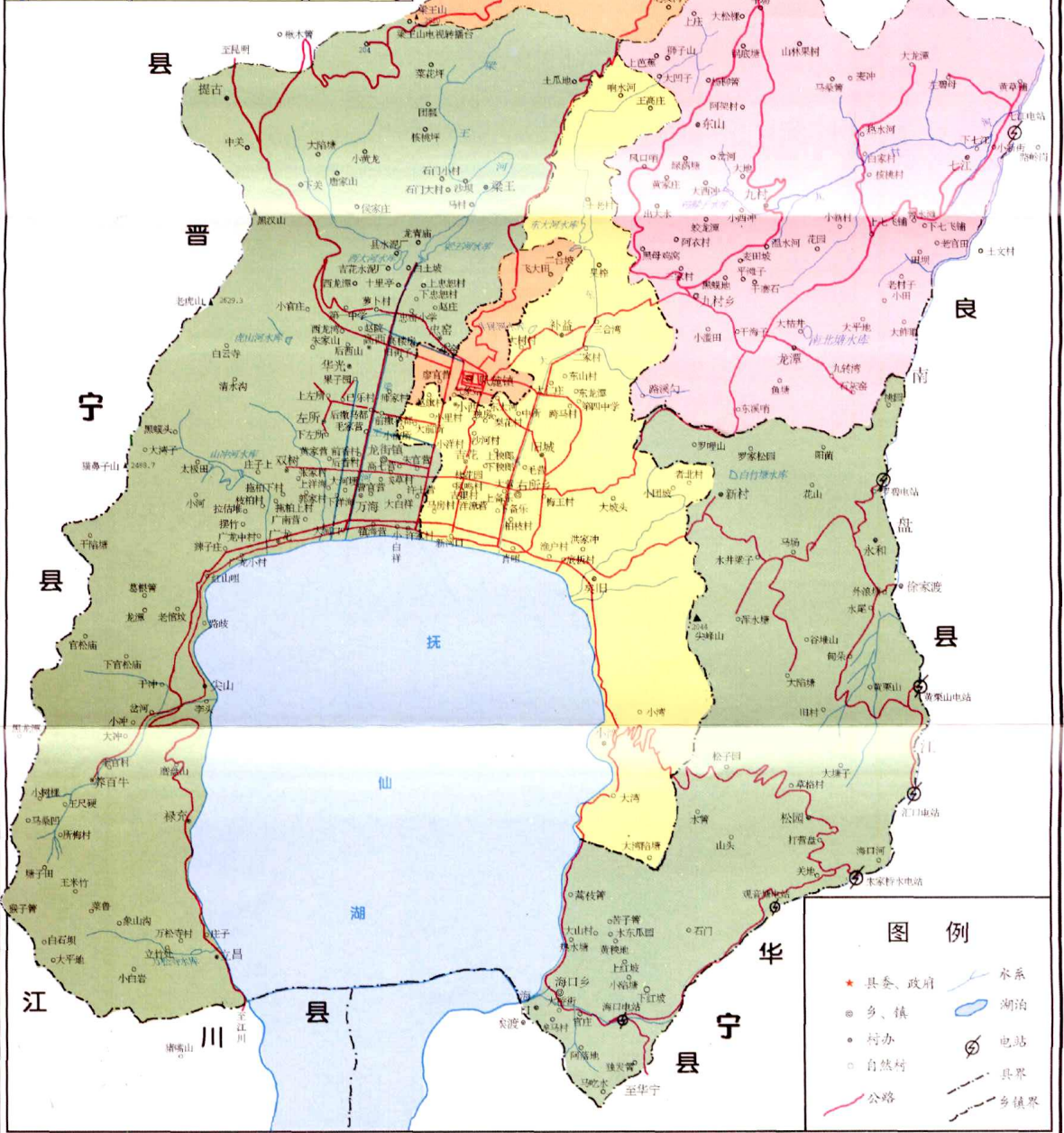
《澄江县邮电志》编纂领导小组 编纂

云南人民出版社

一九九八年六月·昆明

云南省澂江县平面图

1:125000



《澄江县邮电志》编纂领导小组

1994~1996年

组长 普长生

组员 张雨灿 邹亮峰 韩春泉 苗天宝

1996~1997年

组长 张雨灿

组员 韩春泉 邹亮峰 陈耀 苗天宝

《澄江县邮电志》编撰人员

主编 苗天宝

编辑 王元忠 龚德武

特约编辑 劳健慈

照片摄影 古文祥 陈耀 金云龙 赖红梅

审定 澄江县人民政府地方志办公室

玉溪地区邮电志办公室

《澄江县邮电志》编纂领导小组

1994~1996年

组 长 普长生

组 员 张雨灿 邹亮峰 韩春泉 苗天宝

1996~1997年

组 长 张雨灿

组 员 韩春泉 邹亮峰 陈 耀 苗天宝

《澄江县邮电志》编撰人员

主 编 苗天宝

编 辑 王元忠 龚德武

特约编辑 劳健慈

照片摄影 古文祥 陈 耀 金云龙 赖红梅

审 定 澄江县人民政府地方志办公室

玉溪地区邮电志办公室

人民邮电

毛泽东主席题词

(一九四八年十二月)

4

金古知今发展邮电

欢迎后人振兴激江

孙一刚

一九九七年九月

5

编修邮电史志
促进文明建设

范志华

一九九六年十二月



1995年6月建成的县邮政生产综合楼



县城邮电生产综合楼



1995年建成的禄充风景区自动电话局



阳宗镇自动电话局



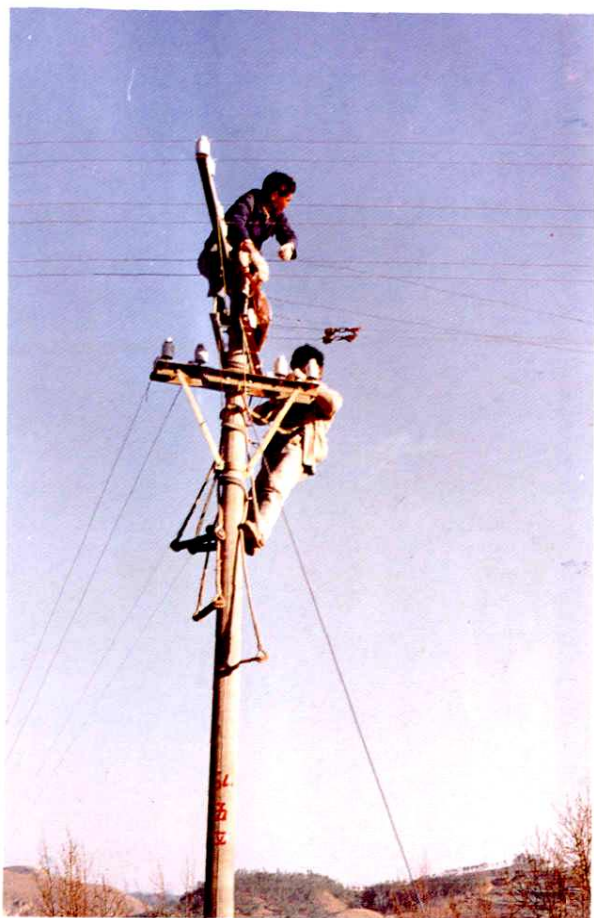
右所乡自动电话局



县邮电局职工住宅区



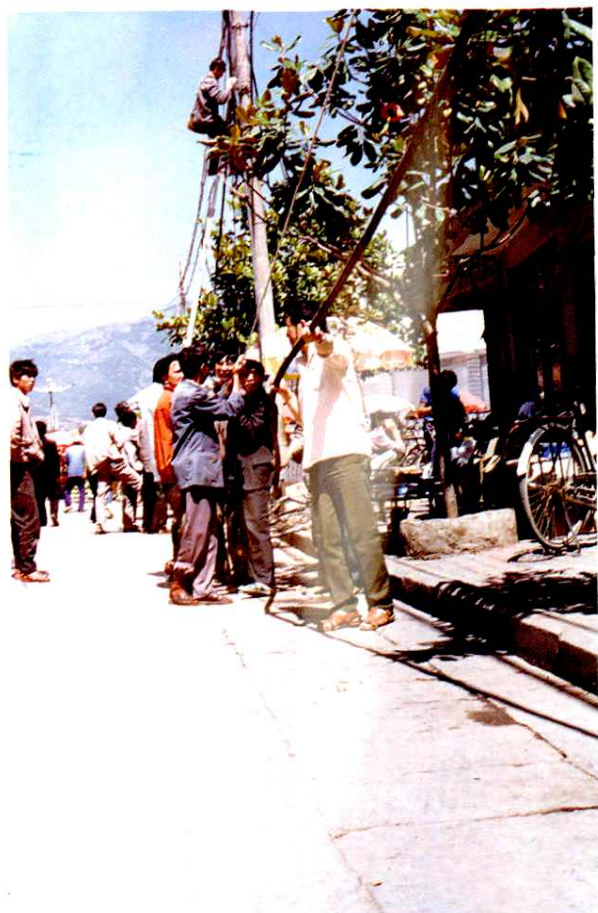
海口乡自动电话局



机线员检修电话线路



县城地下管道通信电缆施工



架空通信电缆施工



设在海拔 2793 米处梁王山移动通信传输基站



1990 年 9 月 5 日澄江县长、市、农自动电话开通典礼

程控电话机房



程控电话机务员
检测设备

1993年9月5日澄
江县移动电话开通新闻发
布会





邮政储蓄、汇兑营业室

1992年春节举办的
澄江县首届农民集邮展览
剪彩



澄江县邮电局八届三
次职工代表会代表合影

上街宣传邮电业务



职工食堂

职工文艺演出





澄江县邮电局党、政、工领导，左起：韩春泉（副局长）、张雨灿（党支部书记、局长）、邹亮峰（工会主席）

《澄江县邮电志》编撰人员 左起：主编苗天宝、特约编辑劳健慈（省邮电管理局史志办副主编）、责任编辑王元忠（玉溪地区邮电局退休干部）、龚德武（澄江县志副主编）



参加评审《澄江县邮电志稿》会议的省、地、县史志办领导合影

序

原澄江县邮电局局长 普长生

编史修志，是中华民族的优良传统。编纂具有社会主义时代特点的地方志、专业志，是建设有中国特色社会主义的一项重要内容，也是澄江邮电实现两个根本转变、加快现代化建设的一项重要工作。《澄江县邮电志》遵循“详今略古”的原则，记载了元代至元八年（1271）设邮驿至1995年共725年间，澄江县通信建立、沿革、发展的史实。

澄江自古有名，东面竹山高耸，西面虎山矗立，南面抚仙湖水清如镜，北面罗藏山挡住寒流。风光秀丽，人文地理独特，物产丰富，气候宜人。澄江历史悠久。明、清两代置澄江府。民国2年（1913），撤府改县，澄江府改设澄江县。历代文人墨客，胜览澄江，赞美澄江“山川奇秀甲滇中”。今为开放的省级旅游风景度假区，吸引着众多的国内外游客。编纂一部具有新思想、反映新技术、新成就的邮电专业志，为建设澄江县的邮电通信事业提供翔实的资料，是澄江县邮电局“八五”期间的一件具有重要意义的大事。《澄江县邮电志》是县内第一部邮电专志。

编纂《澄江县邮电志》，前后历经十个春秋。由于历史的原因，中途曾一度停顿。编纂人员尽心尽责，竭尽全力，辛勤耕耘，艰苦努力，广征资料，精选采用，据实撰写。初稿经过多次修改，再经省、地、县有关专家评审定稿，终于编纂成32万字的《澄江县邮电志》。

《澄江县邮电志》系统记载了澄江县的邮电发展史，突出了“八五”期间澄江县邮电通信建设所取得的成就。在“八五”期间，澄江邮电系统采用先进科学技术和先进设备，加大投资力度；在实施两个根本转变中，艰苦创业，务实求新，以增强通信能力，促进社会效益为重点，以提高企业综合实力、促进企业效益为目的；不断加快建设，不断完善通信设施，不断强化服务手段；完成了先进的数字程控交换系统，大通路的光纤数字传输系统，布局合理的农话自动电话交换系统，构成了初具规模的现代通信网络。为改善澄江投资环境，发展澄江经济作出应有贡献。