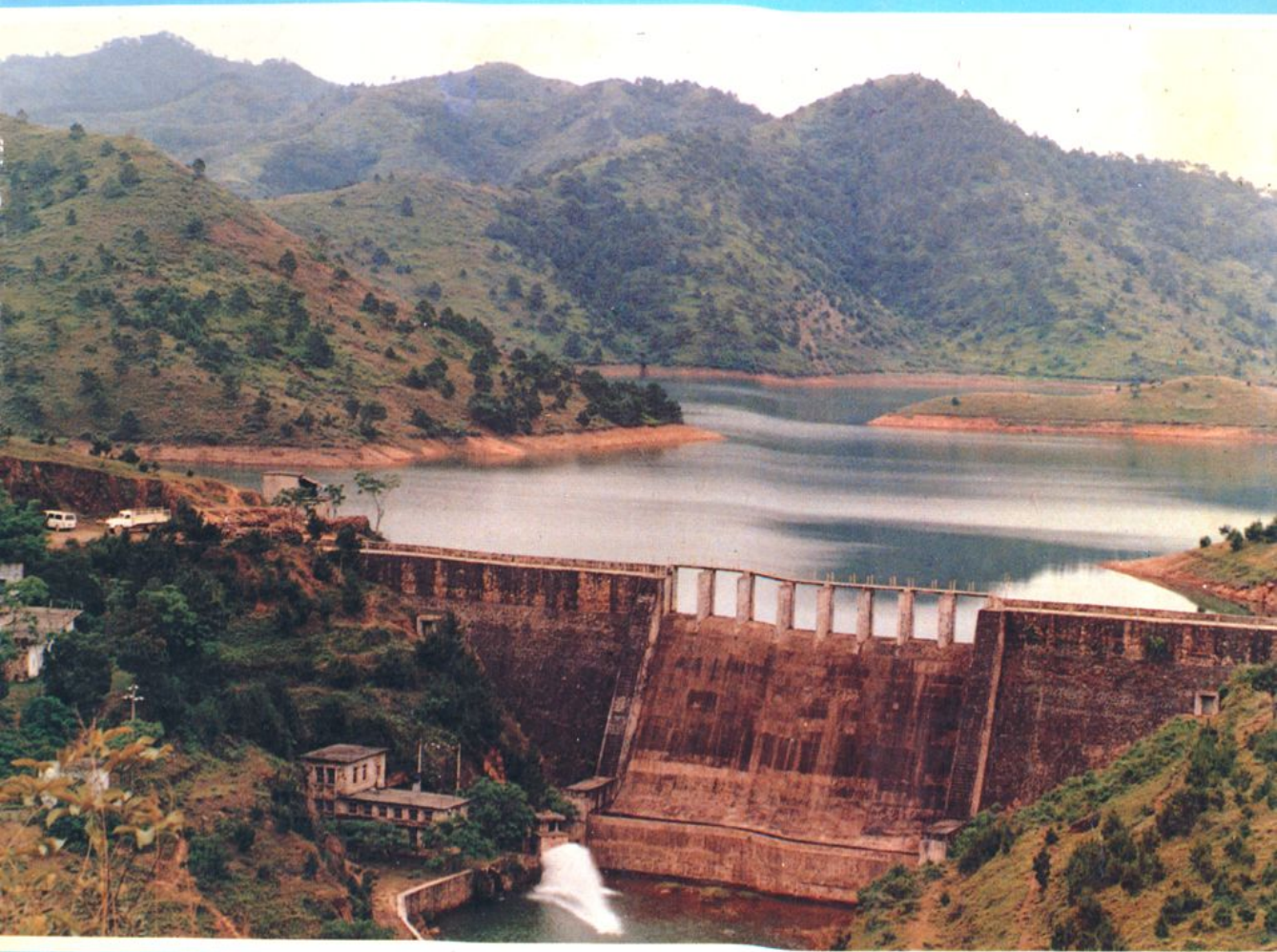


# 惠陽縣水利志



惠陽縣水利志編輯組編



马安围大湖溪水闸



马安围一角



马安围大湖溪排涝站机组



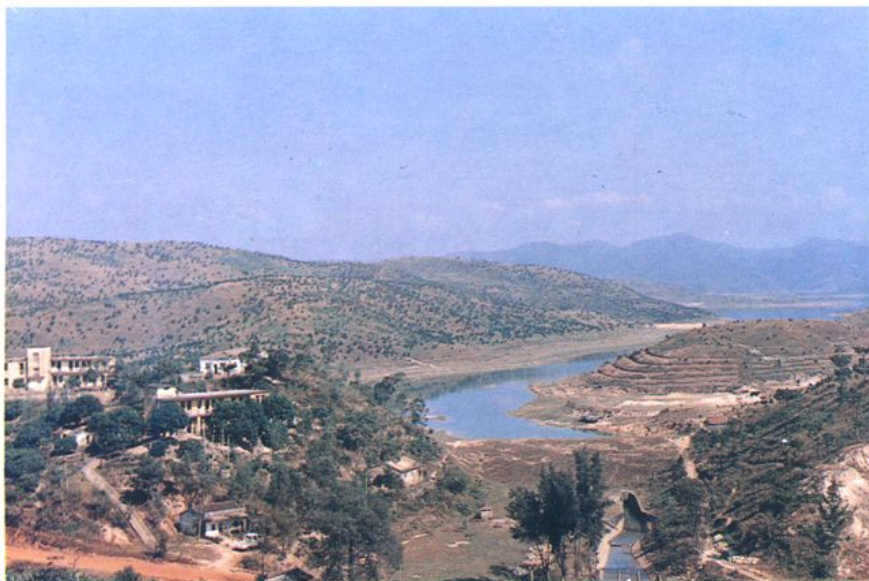
马安围大湖溪排涝站



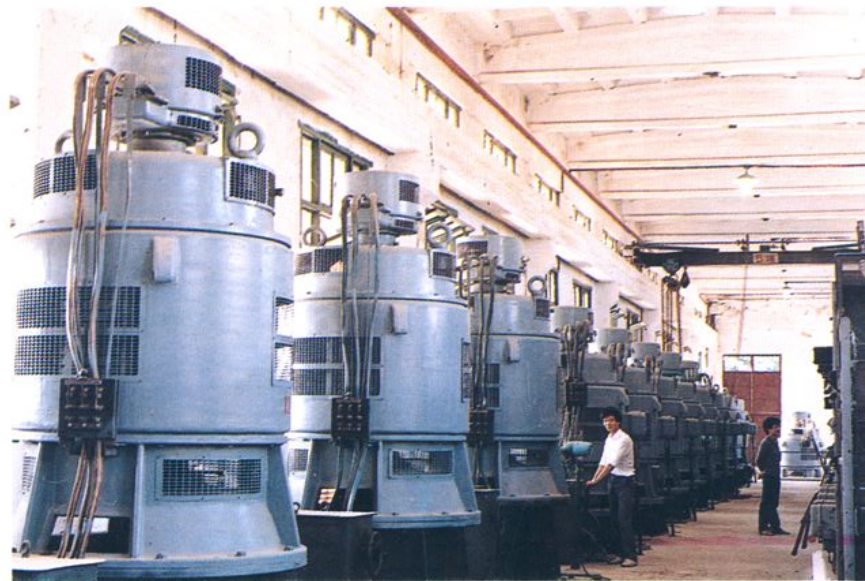
潼湖围东岸排涝站



潼湖围建塘反虹涵



观洞水库一角



潼湖围东岸排涝站机组



黄皮岭水库一角



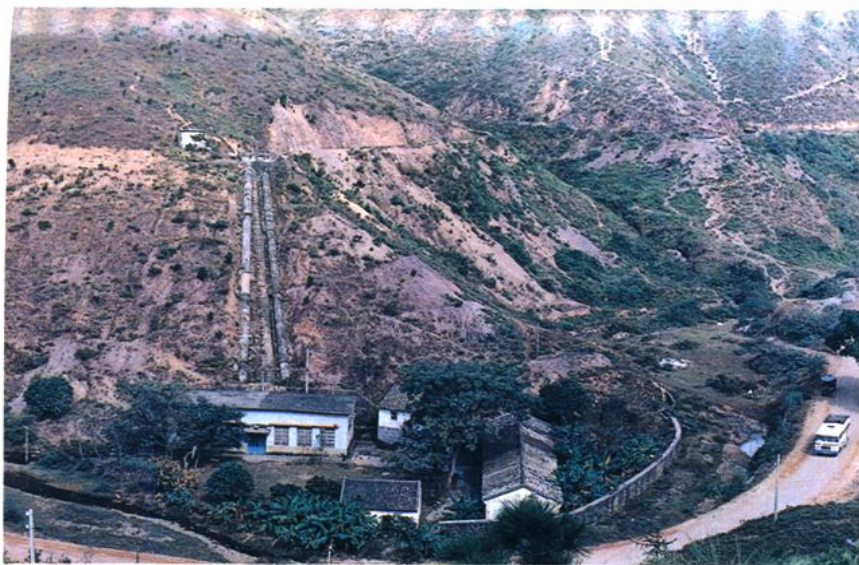
伯公坳水库一角



陈江东楼电灌站



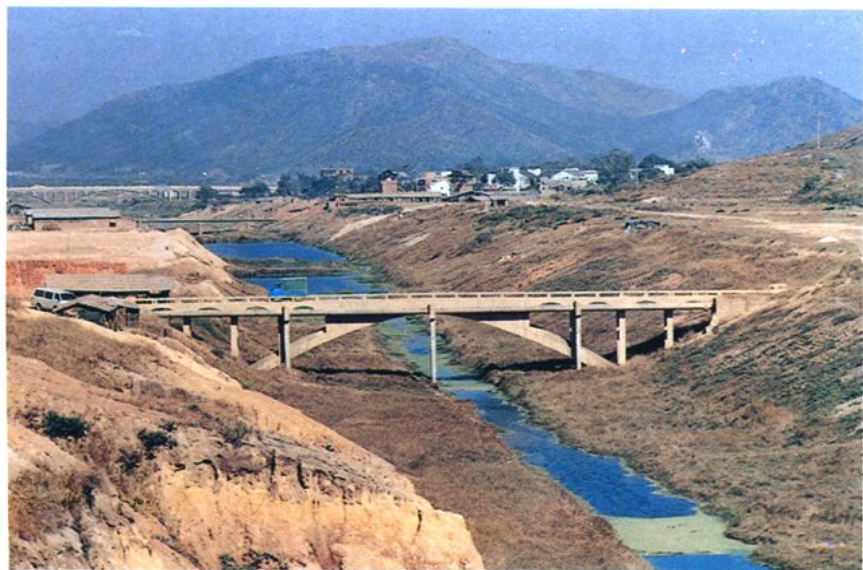
梁化河引水工程



招元水库径口电站



淡水河水轮泵站



淡澳分洪工程一角



黄沙水库果园一角

## 《惠阳县水利志》编纂领导小组

组 长：刘洪英

副组长：叶友基 李裕廷

成 员：黄润彝 周子才

顾 问：朱星一 吴康发 黄润彝

## 《惠阳县水利志》编辑组

主 编：李裕廷

编 辑：颜国强 黄润彝 周子才

采 访：李裕廷 黄润彝 颜国强

周子才 卢如纯

誊写校对：卢如纯 黄锦河 林 琳

制 图：周才子 林 琳

摄 影：钟建勋

审 修：李裕廷 刘洪英 叶友基 梁志光

叶新明 颜国强 曾维祥(县志办)

审 定：郑永和

## 《惠阳县水利志》编纂领导小组

组 长：刘洪英

副组长：叶友基 李裕廷

成 员：黄润彝 周子才

顾 问：朱星一 吴康发 黄润彝

## 《惠阳县水利志》编辑组

主 编：李裕廷

编 辑：颜国强 黄润彝 周子才

采 访：李裕廷 黄润彝 颜国强

周子才 卢如纯

誊写校对：卢如纯 黄锦河 林 琳

制 图：周才子 林 琳

摄 影：钟建勋

审 修：李裕廷 刘洪英 叶友基 梁志光

叶新明 颜国强 曾维祥(县志办)

审 定：郑永和

# 序

惠阳县近代，虽不乏潜心，沿东江修筑堤围，御洪防沙，丘陵地区筑陂（平塘）灌田。但由于工程规模小，标准低，设施简陋，效益少，水旱灾害频仍，沿江地区几乎“频岁告淹”，低洼土地十种九不收；丘陵地区苦旱，望天收成。本世纪二三十年代开始，许多地方失去平衡的生态一直延续发展到四十年代末期，虽当时全县共有干支堤 45.01 公里、蓄水灌溉的平塘、引水陂的灌溉总面积约占总耕地的 8.6%，但因年久失修，远不能适应全县人民生产的发展和保障人民生命财产的安全。“三天不雨田龟裂，一天大雨水汪洋”是当时惠阳县状况的真实写照。

中华人民共和国成立后，1950 年开始，以提高防洪能力为重点，修复和发展小型灌溉工程。1953 年以后，实行旱洪并治，大力兴建蓄、引水工程和防洪（潮）工程。随着国力恢复，经济建设的发展，1958 年以后本县水利建设进入到以流域为范围，以兴利为主，结合除患的新阶段，在东江和西枝江流域内兴建起观洞、黄沙、招元、沙田、大坑、黄皮岭、石鼓、碗窑、石头河、黄洞、大洞等一批中型和小（一）型水库。这些工程的建成有效地控制住部分水源。为了与以上工程配套成龙，充分利用本县水资源，从 1964 年开始，先后在县境内的东江和西枝江干支流兴建了 160 多座电力灌溉站和 60 多座电力排涝站，修筑江海堤围 33 条（包括 1964 年前建的堤围），总长 173.84 公里，兴建小水电站 15 座（1985 年实有数），110 千伏输变电站 2 座，35 千伏变电站 8 座，渡槽（主要的）13 座，使全县 70% 以上的农田用水有了保障，为发展本县国民经济提供了基础条件。县内电网纵横交错，22 个乡镇（场）占 98.1% 户数用了电。昔日“油灯伴长夜”，而今“明珠照当空”。

这里值得提到的是东江下游潼湖整治工程，该项工程曾得到广东省委、省政府直接关怀和支持，经过 7 个冬春，1 万多民工艰苦奋斗，才得以完成。继这项工程之后，又于 1975 年开始集中 1.2 万多民工开挖淡澳分洪工程，经 6 个冬春的战斗，终于开挖出 1 条 14 公里（包括疏河 4.6 公里）长的分洪河道，分洪流量 280 立方米每秒，淡水 10 年一遇洪水位可降低 1.3 米，受益农田面积 1.6 万亩。

1978 年党的十一届三中全会后，惠阳县水利建设进入一个新的历史时期，水利工作在“全面服务，转轨变型”的方针指引下，又取得了新的成就，现在正朝着加快和深化改革方面前进。

创业不易，守业更难。现有水利水电建设的业绩，是惠阳县人民在中国共产党和人民政府领导下辛勤劳动所取得的丰硕成果，它倾注着惠阳县几代人的心血。为了继前辈创业精



神，三年来，承蒙各界人士热情关注，鼎力相助，我们撰写了这部《惠阳县水利志》，不仅记录惠阳英雄儿女改造惠阳山河的史实，而且还使人民了解全县水利水电建设的现状，激励人们珍惜这些宝贵财富，从而总结经验，科学管理，找出薄弱环节，把水利建设提高到一个新的水平，更加充分利用全县丰富的水资源，为建设文明、繁荣的新惠阳做出贡献。

郑永和

# 前 言

惠阳县地处东江中下游南岸，由于地理位置，地形和气候的影响，历史上水、旱、风等自然灾害频繁，严重地威胁着工农业生产的发展和人民生命财产的安全。惠阳县人民为了生存和发展生产，从明代洪武年间（公元1368~1398年）开始，至民国37（公元1948年）前先后筑堤防洪，筑陂（塘）灌田，但因各种原因，成效不大。

中华人民共和国成立后，在中国共产党和人民政府的领导下，本县水利建设事业取得了光辉的成就。特别是1954年周恩来总理提出“今后必须积极从流域规划入手，采取治标治本结合，防洪排涝并重，继续治理为害严重的河流，同时积极兴办农田水利，以逐渐减免各种水旱灾害，保证农业生产的生长”的全国水利建设方针。中共惠阳县委、惠阳县人民政府在水利建设上，正是遵循这个方针，带领全县人民，按照东江和西枝江流域规划及全县水利建设规划，逐步予以实现，防洪、排涝、灌溉等成效显著。1978年12月自党的十一届三中全会以来，惠阳县水利建设进入一个新的历史阶段，特别是1985年水利工作在“全面服务，转轨变型”的方针指引下，又取得了新的成就，现在正朝着加快和深化水利改革方面前进。对于这漫长的水利建设历程，特别是中华人民共和国成立后的水利建设的实践，如实地记载下来，不仅可为当今的水利建设提供历史借鉴，而且也为人留下宝贵的精神财富。

遵照上级水电部门的指示和要求，惠阳县水利电力局决定编纂《惠阳县水利志》，作为地方志中的一个专志。1985年4月5日成立《惠阳县水利志》编纂领导小组，下设编辑组。按照辩证唯物主义和历史唯物主义观点，以马列主义、毛泽东思想为指针，以中共中央《关于建国以来党的若干历史问题的决议》和《关于经济体制改革的决定》为准绳，坚持实事求是和详今略古，古为今用的原则，按照“三新”（新材料、新观点、新办法）、“三性”（思想性、科学性、资料性）的要求，用了3年多的时间，搜集、整理、核实资料，反复编纂和修改，五易其稿，于1988年11月编写出《惠阳县水利志》，全书分12章、44节，共19万字。

本志书的编纂，力求翔实地记述本县水利事业发展的历史和现状，概括前人治水的经验教训，反映本县水利事业发展的规律，论述水利建设与发展国民经济的重要关系，以期对本县今后水利现代化建设、发展国民经济起到一定的借鉴和推动作用。

《惠阳县水利志》编纂领导小组

1988年11月

# 凡 例

一、本志编纂坚持以马列主义、毛泽东思想为指针，坚持党的四项基本原则，并以党的十一届三中全会以来的路线、方针、政策为准绳，坚持实事求是的原则。

二、本志按详今略古的原则，上限追溯至宋代，下限到1985年，叙事重点放在中华人民共和国成立后的36年。

三、本县原辖区范围曾多次分合变动，本志叙事时以1965年7月划定的惠阳县区域为限。1965年前水旱灾害的数字无法分开的，则按原灾年的县域记述。县及县以下的机构名称亦曾有更变，叙述时一律按当时的机构名称。

四、本志篇目，按章、节排列，以类系事，以事立章，横排竖写。全书分为序、前言、凡例、大事记、概述、附录、编志始末和志书正文12章，44节，共19万字。随文配插必要的图、表、录、照片。大事记采用编年记事本末体。

五、本志资料来源：中华人民共和国成立前（简称建国前）的历史资料，主要来自明、清代《归善县志》、《惠州府志》、《元史五行志》、《明史五行志》及《惠阳县新志》等，中华人民共和国成立后（简称建国后）的资料，主要来自县档案馆、县水电局资料室、县统计局、惠阳地区水利电力处资料室及水利部珠江水利委员会、广东省水利电力厅的有关资料，还有民间口碑、调查资料等。所引用的历史资料，尽量在记述中注明出处。

六、本志中各种数据，建国前均来自旧档、旧志。建国后主要以县统计局、县水电局记载为主。但不管建国前后的数据，遇有记载不一时，经查实取合理可靠的数据。

七、本志采用的纪年，建国前采用朝代，国号纪年，在后面注明公元纪年，建国后采用公元纪年。志书第一次出现中华人民共和国时用全称，以后，简称为建国前和建国后。

八、本志凡简称党的均指中国共产党，凡称支部、党委、县委、地委、省委等均指中国共产党所在组织。

九、本志地面高程采取珠江基面水准为主。计量单位一般按1984年颁布的《中华人民共和国法定计量单位》执行，历史资料则按当时使用单位记述。

十、本志所用的数字写法是按照1987年2月起试行的国家语言文字工作委员会等7个部门公布的“关于出版物上数字用法试行规定”执行，文字一律用规范字写法。

# 目 录

大事记	1—13
概 述	14—21
<b>第一章 江河水系</b>	22—29
第一节 东江干流（惠阳县部分）	22—23
第二节 东江支流	23—29
第三节 独流入海河流	29
<b>第二章 水资源</b>	30—39
第一节 降水量	30—32
第二节 水资源	32—33
第三节 水资源利用	33—36
第四节 水质	36—39
第五节 水力资源	39
<b>第三章 水旱风灾害</b>	40—54
第一节 洪涝灾害	40—48
第二节 旱灾	48—51
第三节 台风暴（雨）潮灾害	51—54
<b>第四章 三防工作与抗灾纪实</b>	55—67
第一节 防汛工作	55—57
第二节 防旱工作	57—58
第三节 防风工作	58
第四节 抗灾纪实	58—67
<b>第五章 防洪（潮）工程</b>	68—83
第一节 江堤	70—79
第二节 海堤	80—81
第三节 淡（水）澳（头）分洪工程	81—83
<b>第六章 治涝工程</b>	84—98
第一节 马安围涝区	84—86
第二节 潼湖围涝区	86—89
第三节 永良围涝区	89—94

第四节	横沥围涝区	94—98
<b>第七章</b>	<b>灌溉工程</b>	99—121
第一节	蓄水工程	99—116
第二节	引水工程	116—117
第三节	提水工程	118—121
<b>第八章</b>	<b>其他水利建设与移民安置</b>	122—136
第一节	小水电与电网	122—130
第二节	排灌系统整治	131
第三节	水土保持	131—132
第四节	食水工程	132—134
第五节	移民安置	134—136
<b>第九章</b>	<b>工程规设与施工</b>	137—141
第一节	普查规划	137—138
第二节	勘测与设计	138
第三节	工程施工	139—141
<b>第十章</b>	<b>水利管理</b>	142—153
第一节	组织管理	143
第二节	工程管理	144—150
第三节	用水管理	150
第四节	经营管理	150—153
<b>第十一章</b>	<b>水利科学技术</b>	154—159
第一节	科技队伍	154—156
第二节	科学技术应用	156—158
第三节	水利学会	158—159
<b>第十二章</b>	<b>水政与人文</b>	160—176
第一节	县水利行政机构	160—163
第二节	区(镇)水利管理委员会	164—165
第三节	县管工程管理机构	165—166
第四节	县管水利企事业单位	167—170
第五节	有关水利水电法规	170—176
<b>附    录</b>		177—179
一、	惠阳县水利之最	177—178
二、	碑    记	178—179
<b>续志始末</b>		180—182

# 水利大事记

(1368—1985)

## 明洪武年(公元1368~1398年)

乡绅邓四少(秀才)倡筑三山至马山堤段(马鞍围),堤长6公里,堤高1米左右,仍留渡船头和坳背沥两决口1公里。

## 明嘉靖四年(公元1524年)

秋七月 归善大水。知府李傅请免本年田租之三,许之。时积雨弥旬,水乃骤溢,坏公署民居,漂没田禾,人多溺死者,郡匿不以闻,及傅到即上疏恳请获免秋粮十之三,士论魁之。

## 清乾隆二十五前(公元1760年前)

由源塘村民兴建鸭窟壘(水口圩至下源段),堤壘长2公里,堤高1米左右。

## 清乾隆四十三年(公元1778年)

春早 四月中旬始雨,斗米贵至钱四百文。

## 清嘉庆十四年(公元1809年)

鸭窟壘被洪水冲崩,由乡绅(当时称筑堤总理)严铭昌、严立恒2人倡议组织堵口复堤,于嘉庆十六年(公元1811年)竣工。立碑记其事,改名为“永宁壘”。

## 清道光年间(公元1821~1851年)

万年、青边等村民兴建万年至潭屋山堤段,堤长12公里,堤身高1米左右。

## 清同治三年(公元1864年)

七月大水 自二月至七月雨无间日,虽盛夏晨暮犹寒,县城雉堞尽没,府城西门不没者尺许,西江村市田庐漂荡无算,浮尸遍水面。

## 清同治六年(公元1867年)

八月 大雨飓风,府学宫樯星门石柱倒折,文星塔顶飞坠,沿海漂没万余人。冬不雨,麦失收。

## 清光绪年间(公元1875~1908年)

兴建石井、南边灶等10条海堤,总长8.03公里,捍卫耕地面积2270亩,人口2700人。

## 民国元年(公元1912年)

6月 大雨月余,江水膨胀,马安、汝湖、三栋、横沥、水口、平潭、平山、甲子一

带，禾苗浸没，米价巨增，城内水深丈余，马鞍围横沙决围。

#### 民国4年（公元1915年）

6月 广东东、西、北三江水同时盛涨，惠州、广和约等处均崩围，受灾人口20.91万人，受灾面积39.35万亩，损失总值稻谷12.49万市担。

#### 民国6年（公元1917年）

马鞍围横沙被大水两次决围，受灾人口4.23万人，受灾面积6.37万亩，损失总值稻谷12.92万市担。

#### 民国22年（公元1933年）

8月19日 台风海潮，澳头马庙潮痕高程5.5米，相当11级以上台风，受灾人口2.69万人，受灾面积4676市亩，损失总值稻谷1.28万市担。

#### 民国24年（公元1935年）

6月 惠阳、东莞县属潼湖防潦委员会，签订借款合同，筹办潼湖防潦工程。1936年12月省水利局修改防潦计划，建闸浚涌，工程费预算共4.37万元，由省水利局筹借3万元，其余由防潦委员会自筹。

#### 民国31年（公元1942年）

冬 由县绅丘兆琛、钟作良等发起组织成立惠阳水利促进委员会，呈报省建设厅派队到县施测马鞍围防潦区，以谋兴建水利工程祛灾增产。于公元1944年测量、设计工作全部完成，拟将工程计划呈报行政院水利委员会核准，旋因粤北战争忽起，筹备工作遂尔停顿。

#### 民国32年（公元1943年）

春 大旱，受灾面积54.30万亩（含惠东县、惠州市）。加上日军陷境，侨汇断绝，粮价上涨，饿殍载道；仅淡水、平山两地就饿死5900人，2万多人逃荒，4800多户卖儿女、田地、农具和家私。

#### 民国33年（公元1944年）

3月 惠阳县城郊鹿游岗防潦工程开工，同年7月竣工，工程费28.8万元，由当地人民集资，省建设厅督导办理，受益田亩1200亩。

#### 民国35年（公元1946年）

春 成立惠阳县马羸围围董会，董事长丘兆琛，副董事长钟作良，董事11人，候补董事9人。

12月5日 由广东省建设厅厅长谢文龙主持兴建马鞍围西干堤（马安山至潭屋山）7.88公里，兴建龙蟠、林村、慈威、崩江、临江、青边、合山门7座水闸，培修东江干堤和合山门堤段共22.94公里（包括山地）。从此，马鞍围遂成为完整堤围，全堤总长30.82公里，捍卫耕地9万亩，人口5万人。

#### 民国36年（公元1947年）

6月 上旬水灾，惠州水位16.09米，受灾人口20万人，受灾耕地面积30万市亩，毁房

3.19万间，部分损坏52间，决堤4条，决口7处，长5058米。马鞍围大湖溪、横沙、卢屋3处决口，禾苗尽没，水过成溪谷。

#### 公元1949年

10月16日 惠阳全县解放，在淡水镇成立县人民政府，县政府设置建设科，科长朱星一，副科长翁汉奎，负责农业、林业、水利、水产、交通、电信、工矿等项县政工作。

#### 1950年

3月11日 本县认真贯彻执行省人民政府提出的“以防洪复堤、培修抢险为主”的水利方针，是年秋对原有马鞍围、潼湖围、广和围、三洲围和水东围大力进行培修加固外，并新建三洲围和水东围堤段12.9公里。

4月 成立惠阳县防汛指挥部，县长王舒任指挥。办公地点设在县政府内。

#### 1951年

7月 本县选派李德修、钟燕攀、黄长旺等17人参加东江专署水利科在本县举办的东江堤围训练班学习，时间1个月，结业后回县各堤围管理所工作。

9月 由东江专署水利科勘测设计施工的本县第一座马安区胡椒陂水库（小（二）型）动工兴建，1952年建成，集水面积1.8平方公里，总库容70万立方米，原设计灌溉面积2000亩。1956年10月因下游已建河洞水库，被取代之。

12月 由珠江水利工程总局东江工程队勘测、设计和施工的马鞍围整修工程动工。新建大湖溪、合山门两水闸，整修加固龙蟠、林村、崩江、临江、青边等水闸，全堤进行加高培厚及枫园堤段改线2公里。到1952年全部工程完成，马鞍围防洪标准达到5年一遇标准，设计水位17.48米（即现在水面线）。

#### 1952年

3月 县选送黄润舜、张水容、何育祺、李焕文4人参加东江专署水利科在惠州下角举办的水利训练班，时间6个月，结业后回县搞水利技术工作，成为县水利技术骨干。

7月 由东江专署及惠阳、东莞两县抽调干部组成工作队，负责调解处理有关潼湖地区惠阳县沥林和东莞县黎村水利及其他纠纷问题。为解决实际问题，1953年冬由省拨款13亿元（旧币），兴建东莞县黎村乡南坑山塘、乌石坑山塘及惠阳县沥林平塘等水利工程，于1954年汛前竣工。

8月 马鞍围派出9人赴淮河工地学习打碾技术，以解决本县水利工程土方压实的问题。

#### 1953年

5月 成立县农建科，吐其顺为科长，陈玉英为副科长。

5月 贯彻省水利局1953年初提出的“水利工作由防洪复堤为主，逐步转向防洪与灌溉并重和防旱灌溉为主”的方针，制订出本县旱洪并治的水利计划，分期实施。

5月30日 东江发生水灾，6月4日惠州水位14.86米。由于东江洪水暴涨倒入西枝江，



受浸的有芦洲、横沥、水口、良井、永湖、潼湖、镇隆（包括沥林）淡水等区的75个乡，受灾人口24.47万人，耕地面积32万亩，损失稻谷32.8万担，死亡8人，受浸房屋2000多间，马鞍围发生30多处渗漏和塌坡塌岸。

8月 省水文总站在本县横沥区岭下村设立水文站，吕月朋任站长。

10月 省水利局负责设计和施工的水口区下源机灌站动工，1954年4月竣工。该站原装机6台，360马力，1965年改为电灌站，装机450千瓦，设计灌溉面积1.04万亩。该站由于渠道长，输水损失大，成本高，因而，围内各乡村自行建电灌站，加上县氮肥厂建在该站站址上，1978年后该站已停止使用。

10月 省水利局负责设计和施工的中南试点之一的原水口区坑塘口水库（小（一）型）动工，1954年竣工。集水面积2平方公里，总库容212.5万立方米，原设计灌溉面积6000亩。

11月 省水利厅派吴康发、章诗赋、莫培桂、陈伟权、陈汉华、张尧麟等6人到本县支援水利建设，1954年因工作需要留下惠阳县工作。

#### 1954年

4月 县选送卢初安、纪福生、严国民等6人参加省水利厅在本县水口区万年村举办的为期6个月的机械排灌训练班学习。

7月 成立县水利科，曾其中代科长，编制18人，其中行政干部7人，技术人员11人。

8月 本县自行勘测、设计和施工的第一座狮子水库（小（一）型）动工，1956年5月竣工。集水面积3.06平方公里，总库容186万立方米，设计灌溉面积5000亩，实际灌溉3000亩。

10月 县在水口区窑扶山塘工地举办农民水利技术训练班，参加学习100多人，时间2个月，结业后，回各区、乡从事水利工作。

10月 本县自行设计和施工的第一座龙塘机灌站动工，1955年竣工。装机2台，容量124马力，设计灌溉面积3000亩。1965年春改为电力灌溉站。

#### 1955年

春 天大旱。从1954年12月8日到1955年5月7日共5个月时间内，总降水量48.4毫米，全县受旱耕地面积48.29万亩（包括惠东县、惠州市和龙岗、坪山、大鹏3个区），至5月中旬降大雨，旱情才解除。同年又发生秋旱，受旱面积22.79万亩。

5月 平潭围动工兴建，1956年10月建成，该围保卫机场为主，同时捍卫农田1.2万亩，堤长8.9公里，实达20年一遇防洪标准。

9月 黄皮岭水库（小（一）型）动工，1956年7月竣工。集水面积6.2平方公里，总库容200.5万立方米。1958年扩建主坝，1965年扩建增设防浪墙及溢洪道设堰闸。1974年主坝培厚加高，做棱柱体反滤层，现库容335.3万立方米，设计灌溉面积8000亩，实际灌溉面积1.4万亩。

#### 1956年

3月 天大旱。4月东江（岭下站）最枯流量73.0立方米每秒，全县受旱面积61.03万亩（包括惠东县、惠州市受旱面积），县委决定成立封江堵河总指挥部，县委书记刘寿山任