

丰县水利志

丰县水利局 编

凤凰出版传媒集团



江苏人民出版社




丰县水利志

丰县水利局 编

主 修 胡 炜
齐慕勇

主 编 王明忠
副主编 程洁箴
孙建荣
刘景礼

凤凰出版传媒集团
 江苏人民出版社

领导视察

FENGXIANG SHUILIZHI



1989年4月23日,全国政协副主席、水利部原部长钱正英(女)视察丰沛旱情和水利工程(此照片系与丰县陪同人员合影)



1989年4月29日,国务委员陈俊生(前)到丰视察梁寨抽水站等水利工程



1988年12月2日,江苏省省长顾秀莲(女)到丰视察大沙河治理工程和抗旱情况



1989年10月3日,江苏省原副省长陈克天(前)到丰视察大沙河综合开发治理

领导视察

FENGXIAN SHUILIZHI



1988年7月10日,江苏省副省长陈焕友(前左三)到丰视察旱情



2005年9月7日,江苏省委副书记张连珍(女)到丰视察李楼水利枢纽改建工程



2000年3月30日,副省长姜永荣(右四)到丰视察中低产田改造项目



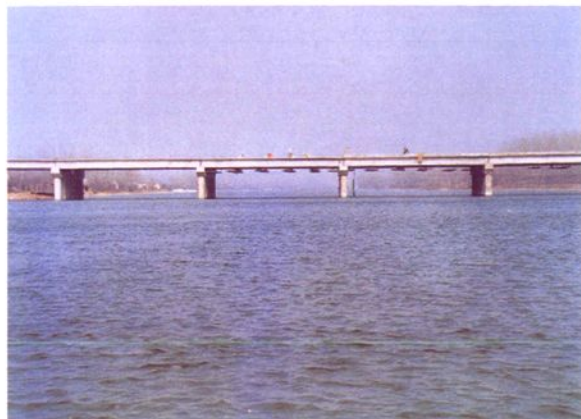
1999年,水利部副部长翟浩辉视察范楼抽水站



2006年4月,江苏省副省长黄莉新(女)到丰视察水利工程和水利经济

河道水库

FENGXIAN SHUILIZHI



1975年拓浚后的复新河下游沙庄段(2000年摄)



拓浚后的复新河中游段(1997年摄)



1997年拓浚后的郑集南支河梁寨段



1998年拓浚后的太行堤河段堤口段(2008年10月摄)



2004年拓浚后的三联河周迁堤口段(2008年10月摄)



2001年拓浚后的苗城河中段(2006年8月摄)

河道水库

FENGXIAN SHUILIZHI



①②1997至1999年河道拓浚后的堤滩绿化——乔、灌、草、菜立体布局

③2000至2001年建成后的苗城河水库上段(2008年10月摄)

④丰县东南大地上的明珠——梁寨水库(2008年摄)

⑤1988至1994年经过四期治理后的大沙河河川水库华山闸上段(2008年10月摄)

⑤



工程施工

FENGXIAN SHUILIZHI



1958年人力疏浚京杭大运河



水力冲挖机组开挖大沙河(1990年摄)



千军万马大战郑集南支河(1997年11月摄)



银铤挥舞 车轮滚滚——四联干河施工场面(1999年11月摄)

工程施工

FENGXIAN SHUTLIZHI



2003年李楼水利枢纽改建工程施工现场
(2003年摄)



1992年,丰县水利局技术人员利用塑膜垂直防渗施工技术试验成功



1988年2月11日,徐州市副市长孙龙为南线调水工程梁寨抽水站开机典礼剪彩



1995年丰县水利局机井队为农村降氟改水钻打机井(1995年12月31日摄)



2006年韩庄闸站机械吊装施工现场



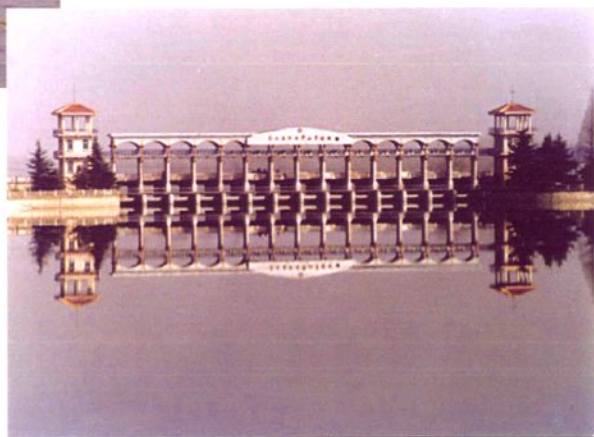
1992年白衣河张方庄桥首次采用双悬臂三铰桁架拱转体施工技术(1992年摄)

闸涵工程

FENGXIAN SHUILIZHI



2005年竣工的李楼节制闸改建工程(2006年8月29日摄)



1999年改建后的大沙河华山泄洪闸(2000年摄)



1998年改建后的丰城闸站(2008年10月摄)



1991年兴建的大沙河县内第二级控制夹河闸——56米长橡胶坝(1999年摄)



1998年扩建后的大沙河李口涵洞(2008年10月摄)

排灌工程

FENGXIAN SHUILIZHI



1996年增容后的南水北调江水入丰第一站——范楼抽水站(1999年摄)



2005年李楼水利枢纽改建后的新抽水站(2006年8月摄)



范楼站增容后的配套机组(2006年9月摄)



1996年增容后的南线调水第二站——梁寨抽水站(1999年摄)



2006年新建成的韩庄闸站(2008年10月摄)



2001年建成的苗河抽水站(2008年10月摄)

排灌工程

FENGXIAN SHUILIZHI



顺河镇尹庄抽水站 (1999 年摄)



金陵乡于庄抽水站 (1999 年摄)



大沙河镇抽水站 (1999 年摄)



首菱镇宋庄抽水站 (1999 年摄)



宋楼镇孙楼抽水站 (1999 年摄)



西线调水末站——黄庄闸站 (1999 年摄)

农田水利

FENGXIAN SHUILIZHI



顺河镇尹庄灌区防渗渠道(1999年摄)



范楼镇叉口村农田配套示范方一角(1999年摄)



马楼乡农田装配式钢架桥(1999年摄)



田间配套工程一角(1999年摄)



孙楼镇张梨园农田水利示范方(1999年摄)

节水灌溉

FENGXIAN SHUILIZHI



张五楼乡示范区的大田喷灌(1999年摄)



果树小管出流灌溉(1999年摄)



葡萄园发丝滴灌(1999年摄)



花卉微喷(1999年摄)



正在运行中的菜田移动喷灌(1999年摄)

水政执法

FENGXIAN SHUILIZHI



《水法》颁布五周年座谈会在人大常委会会议室举行(1993年6月30日摄)



丰县水政执法队伍依法清除复新河中的行洪障碍(2005年6月18日摄)



自1988年《水法》颁布实施后,县水利局每年均举行有关水法规的宣传活动



丰县水政监察大队执法人员查处堤滩取土水事案件



水行政执法队伍(1999年10月1日摄)

灾害防治

FENGXIAN SHUILIZHI



1978年“7·25”洪水造成砀山县贾寨西废黄河北大堤等多处决口



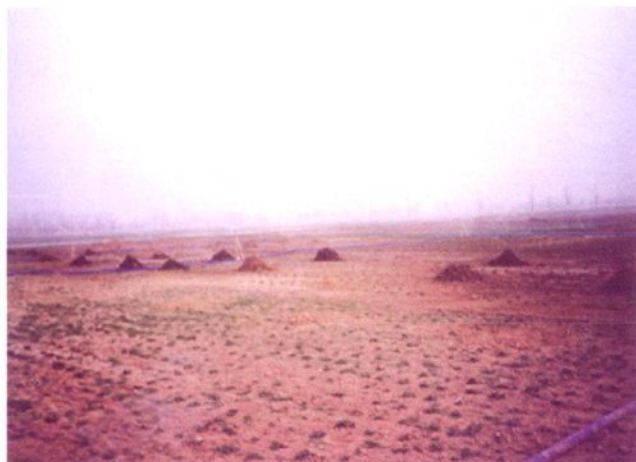
1978年“7·25”洪水过后,丰县刘王楼公社孙洼村干部为社员从危房内抢运物品



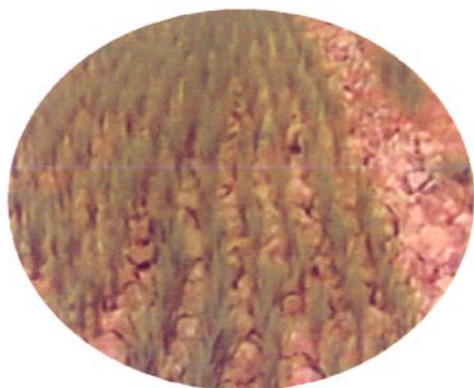
2003年7月中旬暴雨后的师寨镇孙庄一带果树农田受淹情况



2003年8月下旬暴雨后丰县北部受涝的玉米地



1980至2002年,丰县多次出现持续严重干旱。图为受旱的麦田



丰县北部低洼地区的水稻在干旱年份同样面临缺水的困境

灾害防治

FENGXIAN SHUILIZHI



1980至2003年,丰县多次发生严重干旱。
这是县抗排队在史南河上架机抽水抗旱



1988年在北部低洼地区研制轻型井成功



1995年7月5日丰县在全省率先成立抗旱服务队。这是该队的部分抽水泵



每年县防指安排有关物资储备单位落实防汛物资器材的准备工作



丰县防汛防旱指挥调度中心会议大厅(2008年10月8日摄)

综合经营

FENGXIAN SHUILIZHI



1988至1994年对大沙河进行综合开发治理。图为开发利用一角(2008年10月摄)



田间工程综合利用(1999年6月摄)



大沙河综合开发带动了水产养殖
(1996年摄)



镇水利站井管制品厂一角(2008年10月摄)



龙雾桥码头(2005年6月27日摄)