

薊縣供銷合作社志

薊縣供銷合作社
聯合社編輯

藁县供销社志

编委会（成员按姓氏笔划排列）

主任委员：李 信

副主任委员：于海山

王兆瑞

黄秀清

委 员：马治山

刘学元

周国泰

孟昭祥

张惠荣

曹德本

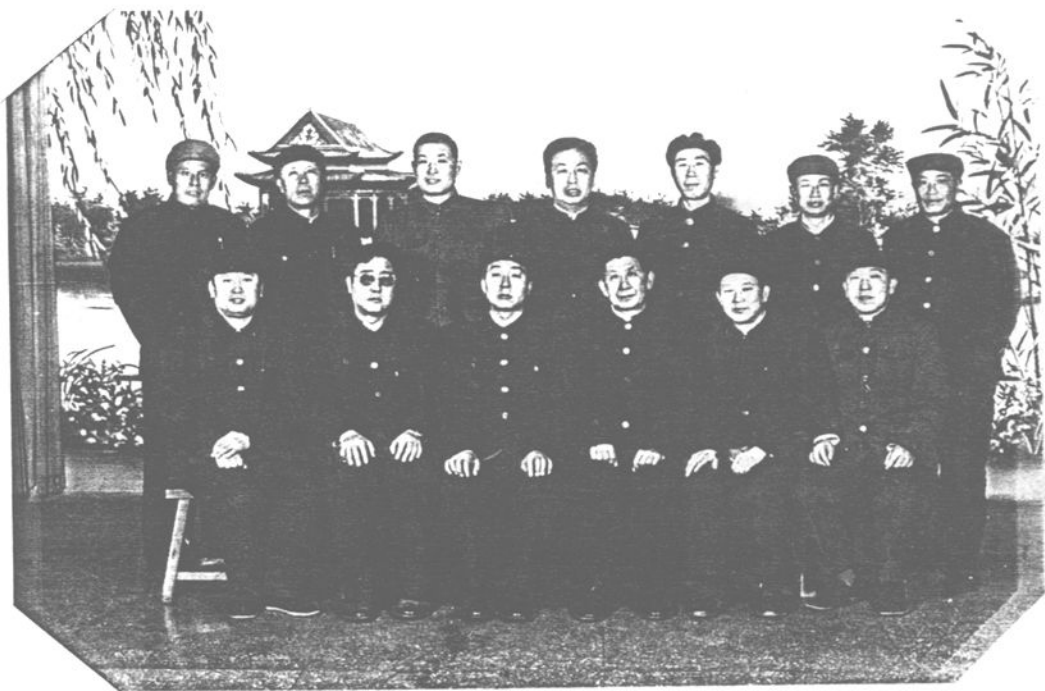
顾 问：苏永恭

编 辑：马守信

周国泰

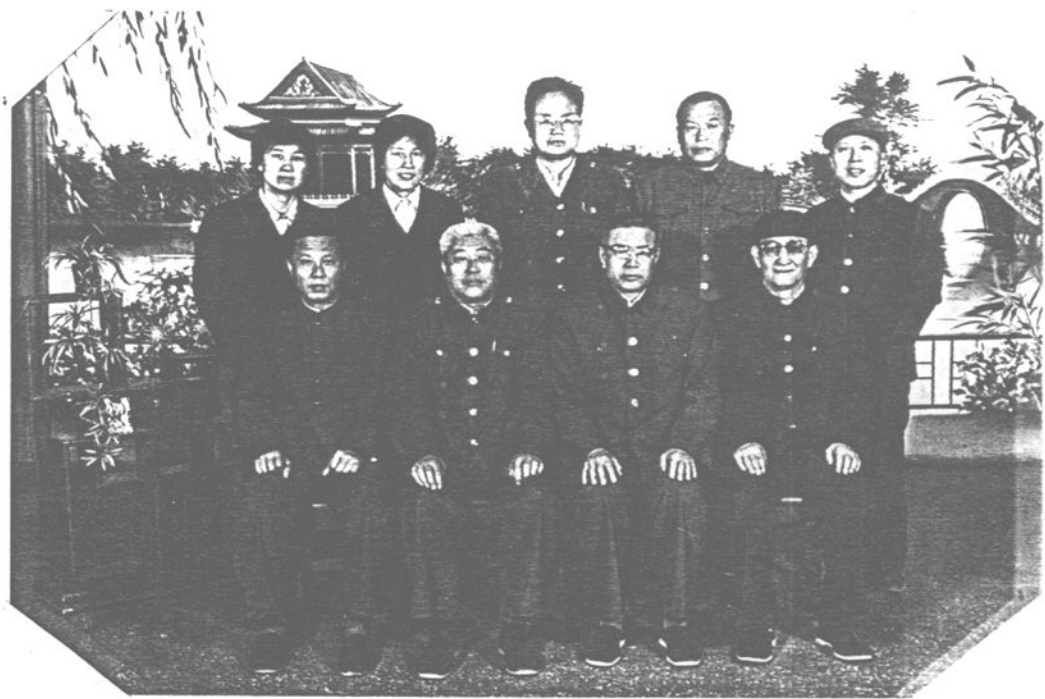
范连义

胡万泉



县联社第四届理事会成员

前排左起：侯金弟、宋景聚、李信、金永珍、王兆瑞、赵文、
 右排左起：刘银、傅均马、夏福仪、刘学元、马治山、贾凤、刘建刚。



县联社第四届监事会成员

前排左起：王继顺、张桂卿、黄秀清、张成、
 右排左起：李素华、尹少芹、帅永华、王信、王朝王。



莒县商场



菜市场



马伸桥供销社



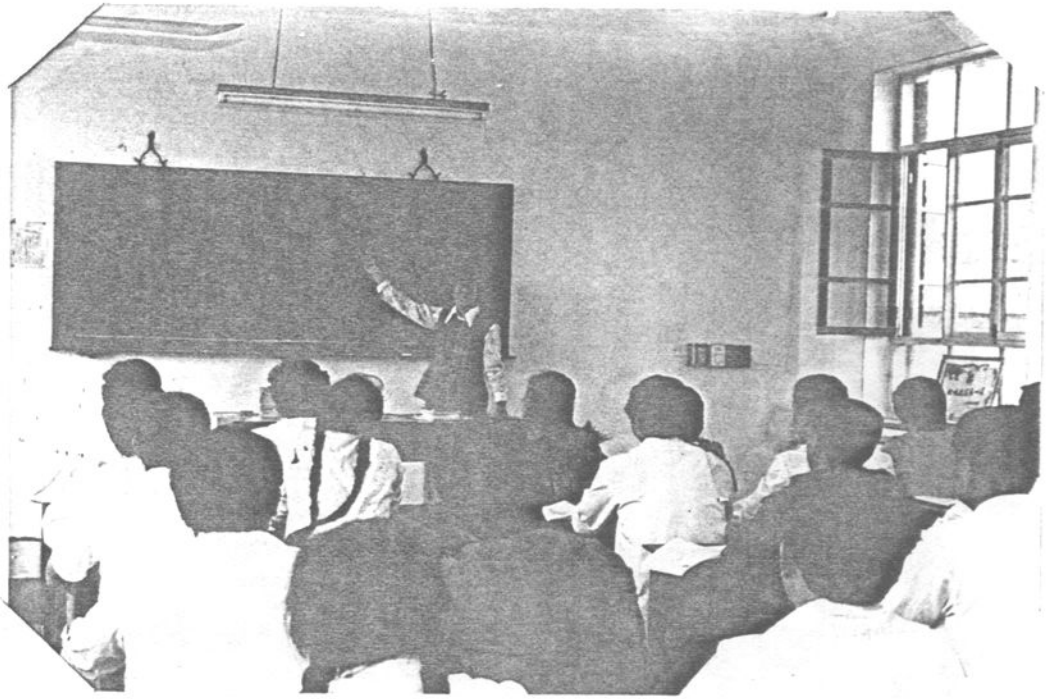
下仓供销社旅馆楼



县食品厂糕点车间



燕山食品厂果脯车间



县社职工学校教学



县社幼儿园儿童游戏



社志编委会

前排左起：王北端、李德、黄秀清、于海山，
 右排左起：张惠荣、刘学元、马治山、孟昭祥、周国泰、曹德萃。

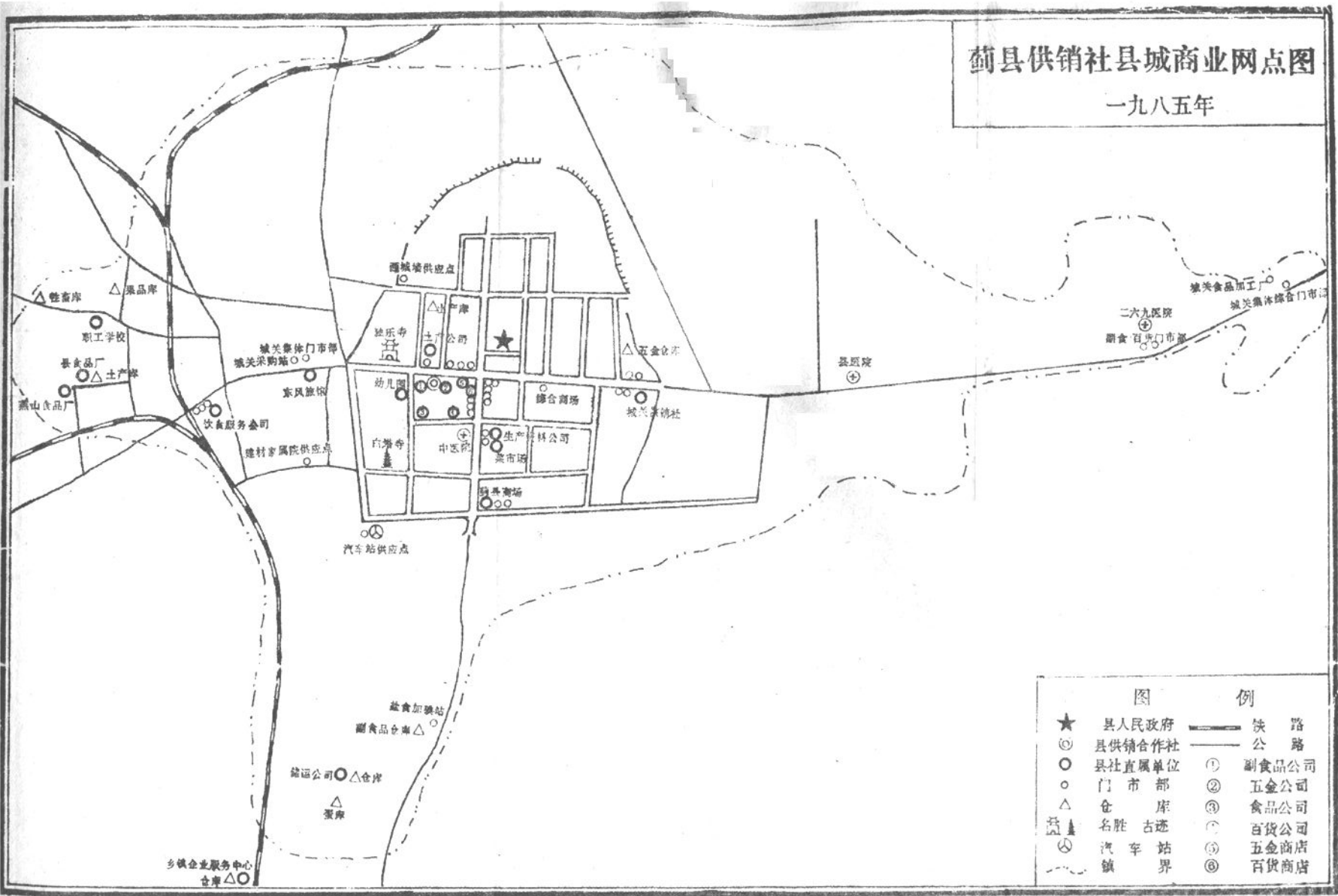


社志工作人员

前排左起：马治山、于海山、苏永功、张惠荣，
 右排左起：胡万泉、周国泰、马守信、鲍连义。

茌县供销社县城商业网点图

一九八五年

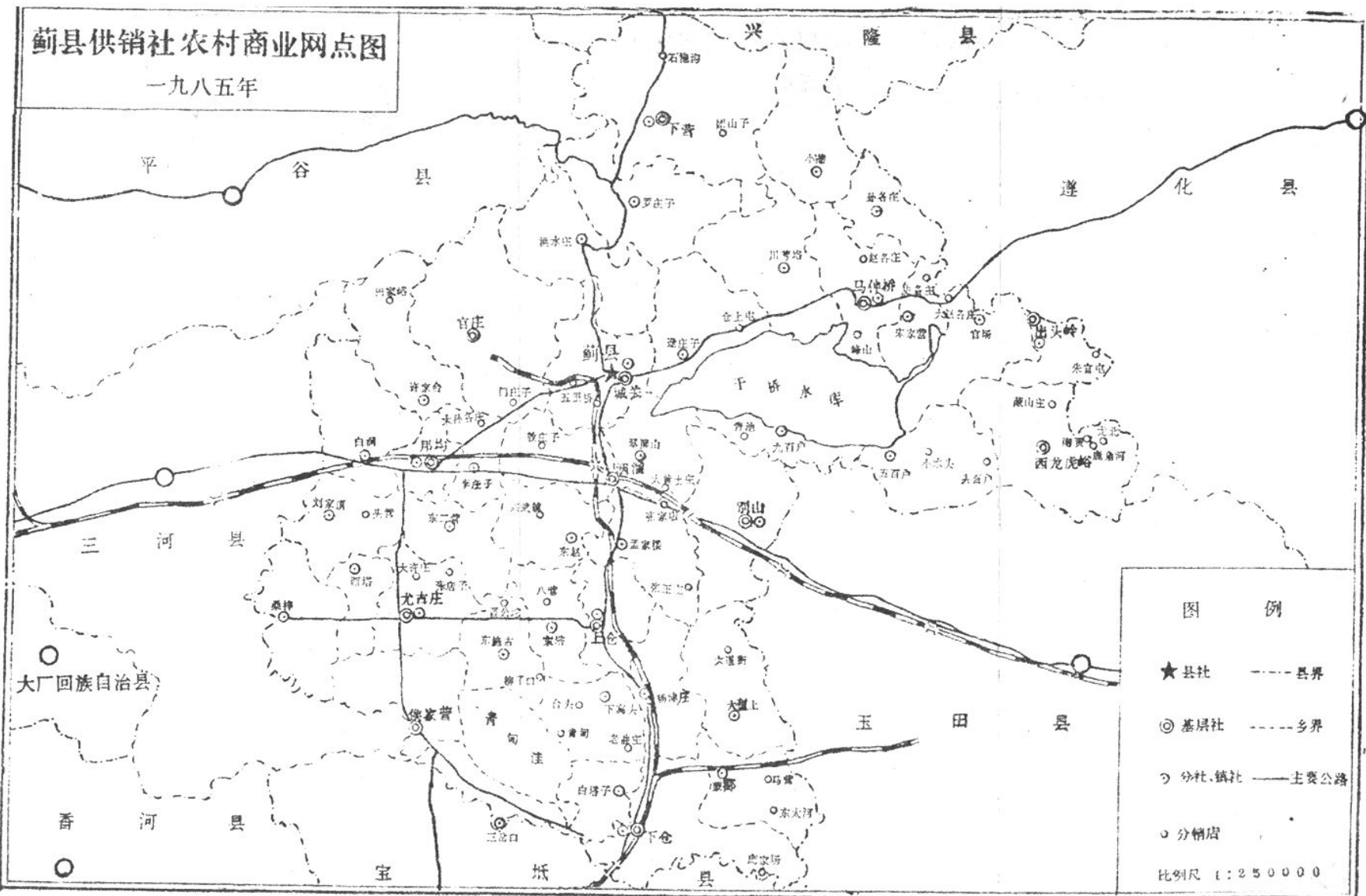


图例

- | | | | |
|----|--------|----|-------|
| ★ | 县人民政府 | —— | 铁路 |
| ◎ | 县供销社 | —— | 公路 |
| ○ | 县社直属单位 | ① | 副食品公司 |
| ○ | 门市部 | ② | 五金公司 |
| △ | 仓库 | ③ | 食品公司 |
| ⊙ | 名胜古迹 | ④ | 百货公司 |
| ⊙ | 汽车站 | ⑤ | 五金商店 |
| —— | 镇界 | ⑥ | 百货商店 |

蓟县供销社农村商业网点图

一九八五年



图例

★ 县社 - - - - 县界

◎ 基层社 - · - · - 乡界

○ 分社、镇社 —— 主要公路

○ 分销售店

比例尺 1:250000

序

《衢县供销合作社志》问世了，这是衢县第一部供销商业专志，是全县四千多名供销商业职工的一大兴事。

世界合作运动起源于英国，1844年英国纺织工人首先创办了合作社，历经一个半世纪的漫长岁月，到现在合作社已发展到七十多个国家。

中国的合作事业开始于二十世纪初叶，1923年中国共产党最早领导建立的合作社是江西安源路矿工人消费合作社。此后，由于帝国主义和反动派的破坏，合作社未能广泛和顺利的发展，直到中国共产党领导的土地改革、抗日战争和解放战争中，合作社才得到广泛的发展。革命根据地和解放区的广大群众为了生产自给，打破敌人经济封锁，组织起来兴办了供销、生产、信用等各种合作社，对沟通根据地和解放区的物资交流、促进生产发展、保障军民供给、支援革命战争等方面，都发挥了重要作用。中华人民共和国成立以后，在党和政府的关怀与扶持下，我国供销合作事业进入了一个新的历史时期。

衢县供销合作社在1949年成立，到1985年已有三十七年的历史，它在中共衢县县委、县人民政府的正确领导下，坚定不移地为农民利益工作，为农村生产、生活服务，因而能由小到大迅速发展，成为城市和农村、国家和农民进行经济联系的桥梁、纽带，成为社会主义商业在农村市场的主体。1957年至十年动乱期间，衢县供销合作社多次受到“左”的干扰，历经几次分合，受到削弱。党的十一届三中全会以后，经过拨乱反正，清除了“左”的影响，恢复了供销合作社和它的集体所有制性质，围绕改“官办”为“民办”这个核心进行改革，初步突破了在农民入股、经营范围和服务领域、劳动用工、按劳分配、

价格管理五个方面的束缚，蓟县供销合作社得到进一步发展，企业效益和社会效益不断提高。

从理论和实践得到证明，我国的经济体制改革由农村到城市在全面发展，而供销合作社仍然是农村市场的主体，农村不能没有供销合作社，供销合作社不但不能削弱，而且要不断发展壮大。在深化改革过程中，蓟县供销合作社面临多条流通渠道，多种经济成分商业的激烈竞争，唯一的出路就是要不断扩大服务领域，提高服务效能，积极投身市场竞争，彻底改变旧的经营思想和官商作风，摆脱“官办”模式的束缚，实行民主监督，依靠农民自己办社，只有这样，供销合作社才能生存，不断前进。

新时期的供销合作社，必须继续坚持为农民服务的办社宗旨，贯彻“服务城市、富裕农民”的方针，彻底办成综合服务中心，强化综合服务，大力扶持乡镇企业，发展多种经营，促进商品生产，扩大商品流通，实现由本县向外地、由国内向国外的延伸；必须加强基础设施建设，增强企业后劲，发展商办工业；扩大现代化经营手段，发挥稳定农村经济、平抑市场物价的主导作用；必须坚持勤俭办社方针，反对奢侈浪费，推行多种形式的经营责任制，搞好经济核算，加速资金周转、降低费用、增加积累、不断提高企业效益和社会效益；必须加强物质文明和精神文明建设，搞好职工干部教育，提高商业队伍素质，让艰苦创业的精神代代相传，激励广大职工干部拼搏进取，奋发向上，为蓟县经济振兴、天津经济腾飞做出应有贡献。

我们要承前启后，继往开来。蓟县供销合作社有着很多的优良传统，我们应该继承和发扬，有相当丰富的经验和教训，我们应该很好总结和借鉴，以促进当前改革。现在编印的这本《蓟县供销合作社志》是蓟县供销合作社三十七年历史的缩影，是蓟县供销商业系统职工的

乡土教材，出版本志应起到“存史、教育、资政”的作用。希望藺县
供销商业系统全体职工干部能从中得到教益，团结一致投身改革，开
创藺县供销合作社工作新局面。

李 信

前 言

《蕲县供销合作社志》在各级领导关怀下，由1985年11月开始编纂，经过二年的努力，现在成书出版。

蕲县供销合作社由1949年始建，到1985年底已经三十七年，为了便于各级领导和广大职工全面系统地了解蕲县供销商业的历史和现状，总结经验，继往开来，促进改革，教育职工，热爱本职，文明经商，献身“四化”，促进我县供销系统的精神文明和物质文明的建设，特编纂了这本《蕲县供销合作社志》。本志记述了蕲县供销事业从无到有，从小到大的发展过程，反映了蕲县供销合作事业在党的领导下，所取得的建设成就，是蕲县第一部供销商业专志。

本志在编纂过程中，以马列主义，毛泽东思想为指针，坚持历史唯物主义和辩证唯物主义观点，实事求是，详今略古，努力突出行业特点和地方特色。

在编写过程中，得到县志办等有关单位和很多领导、老同志的支持和帮助，在此表示深切的感谢。

编写志书我们是初次，水平有限，加之时间仓促，资料短缺，很可能存在一些缺点、错误，恳请多加批评指正。

《蕲县供销合作社志》编委会

一九八七年十二月

凡 例

一、本志系统地记述了蓟县供销商业的建立和发展，以时为经，以事为纬，纵横结合，横排竖写，设十四章三十节，全志近二十万字。

二、本志上限由1944年起（民国三十三年），下限到1985年止。

三、本志采用志、记、图、表、录、照片六种形式，以志为全书的主体，用语体文记述，实事求是，秉笔直书。

四、本志按照“详今略古”原则，对中华人民共和国建立前，只作简要概述。

五、本志采用公元纪年，为减少文字，简去“公元”二字。涉及历史朝代年号时，加注中国纪年。

六、本志中使用的度量衡单位，中华人民共和国成立之前，保持当时的计量单位；中华人民共和国成立以后，计量单位从习惯，如一斤等于0.5公斤。1954年以前的旧人民币值，已换算成现行的人民币值（即旧人民币一万元等于现行的人民币一元）。

七、本志遵循“生不立传”的原则，不单设人物章，必须涉及到的人物，寓记述之中。

八、本志对人物一律直书姓名，不加“先生”、“同志”之类称呼，必要时在姓名前加列职务。

九、本志在编写时，注意到供销合作社与商业局多次分合，以及现在统称供销合作社，实为国合商业合二为一的事实，如将国合商业各自发展演变分册记述，均会出现历史上的间断。因此，本志以写供销合作社为主，时而又涉及到国营商业，以保持历史的真实性和资料的完整性。

十、本志中，县社(局)历任领导人名单，按任职时序排列。

十一、本志文中，“党”是中国共产党的简写，“供销社”是供销合作社的简写，“县社”是县供销合作社的简写，“基层社”是由县社直接领导的、县以下供销合作社的简写，“县社(局)”是县供销合作社和县商业局的简写，“国合商业”是国营商业和供销合作社的简写，“私改”是对私营工商业进行社会主义改造的简写，“燕山食品厂”是天津燕山食品厂的简写。

十二、本志资料根据信访、函调、口碑、社会调查、旧县志、档案、统计报表、会议记录、报刊和有关单位的存卷，所用资料都经鉴别核对，去伪存真，为节省篇幅，文中不再一一注明出处。

目 录

序	1
前 言	4
凡 例	5
大事记	7
第一章 概 述	35
第二章 建国前衢县商业	39
第一节 私营商业	39
一、 私营商业的盛衰	39
二、 私营商业的类型和经营特点	42
第二节 公营商业	44
第三节 合作商业	46
第三章 机构沿革	51
第一节 衢县供销合作社的建立和发展	51
一、 建 立	51
二、 发 展	52
第二节 党、团、工会组织	65
一、 党组织	65
二、 共青团组织	72
三、 工会组织	74
第三节 科室设置	76
第四节 所属单位	79
一、 业务单位	79
二、 事业单位	89