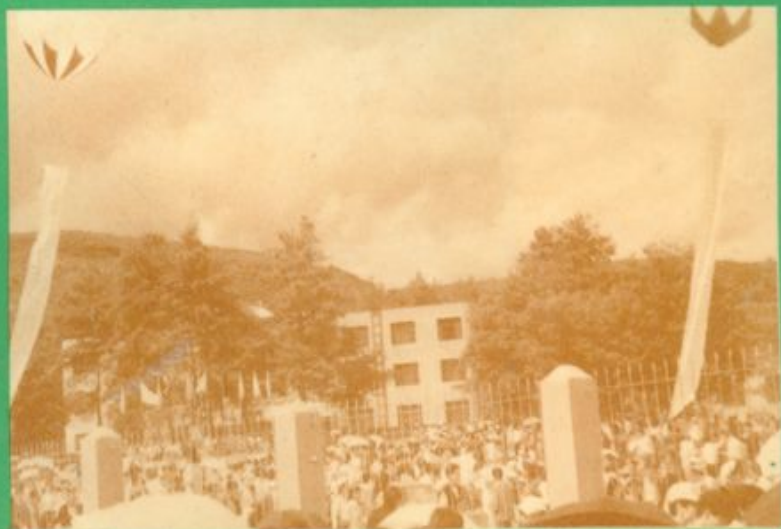


晋宁县地方志丛书

双河乡志

1911—1992



云南省晋宁县双河彝族乡人民政府

一九九五年十二月

双河乡志

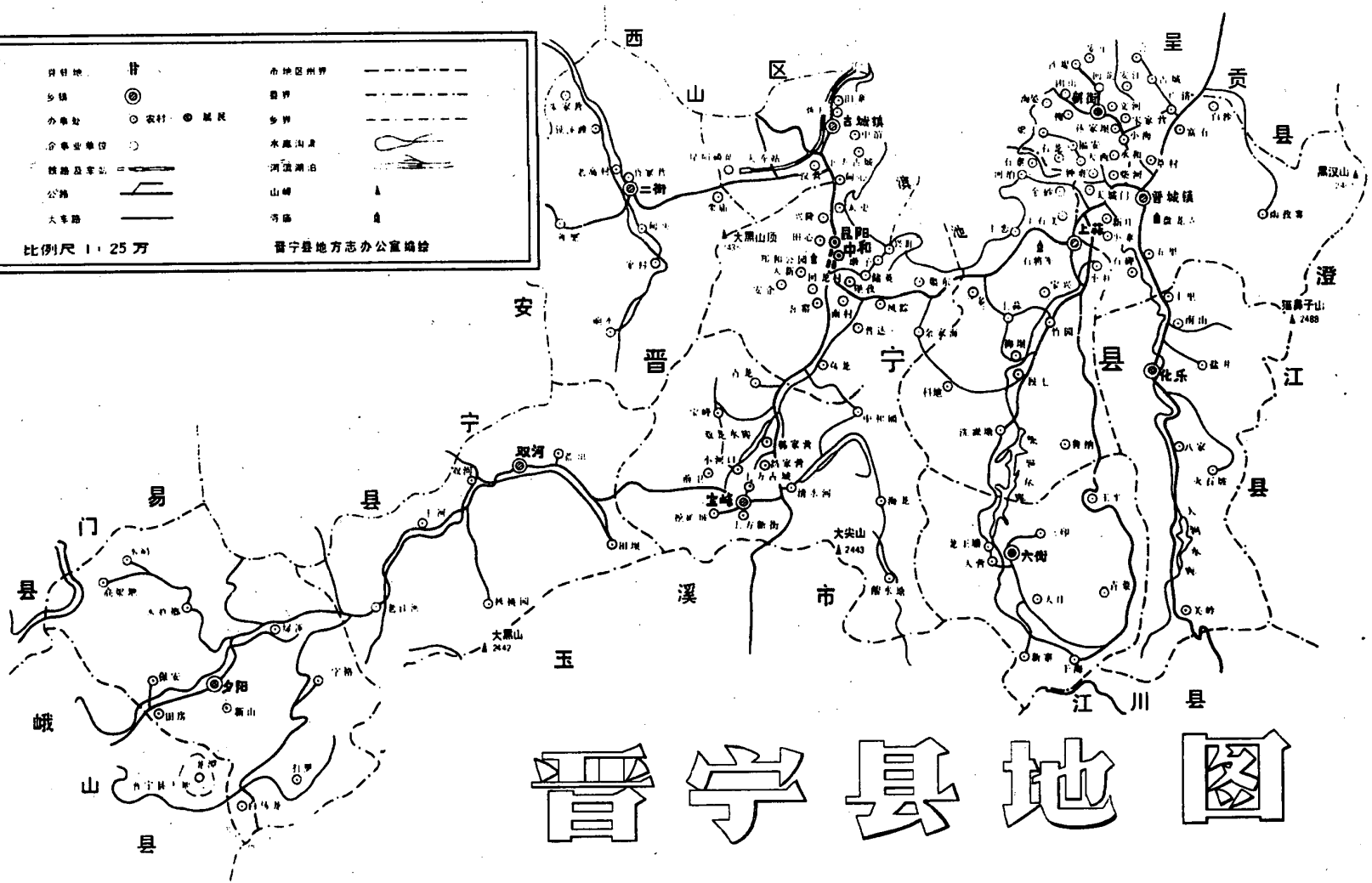
云南省晋宁县双河彝族乡人

30122.2
20
11-1992

双河乡志

云南省晋宁县双河彝族乡人民政府

| | | | | |
|----|-----------|-----|-------------|-----|
| 图例 | 国界线 | ——— | 市地区州界 | ——— |
| | 乡镇 | ◎ | 县界 | ——— |
| | 办事处 | ○ | 乡界 | ——— |
| | 分业单位 | ○ | 水渠沟渠 | ——— |
| | 铁路及车站 | —+— | 河流湖泊 | ——— |
| | 公路 | ——— | 山峰 | ▲ |
| | 大车路 | ——— | 寺庙 | ⊕ |
| | 比例尺 1:25万 | | 晋宁县地方志办公室编绘 | |



晋宁县地图

领导我们事业的核心力量是中国共产党



图为 1993 年 12 月召开的乡党代会代表。

一切权力归于人民



图为乡九届人代会代表。

干部是人民的公仆

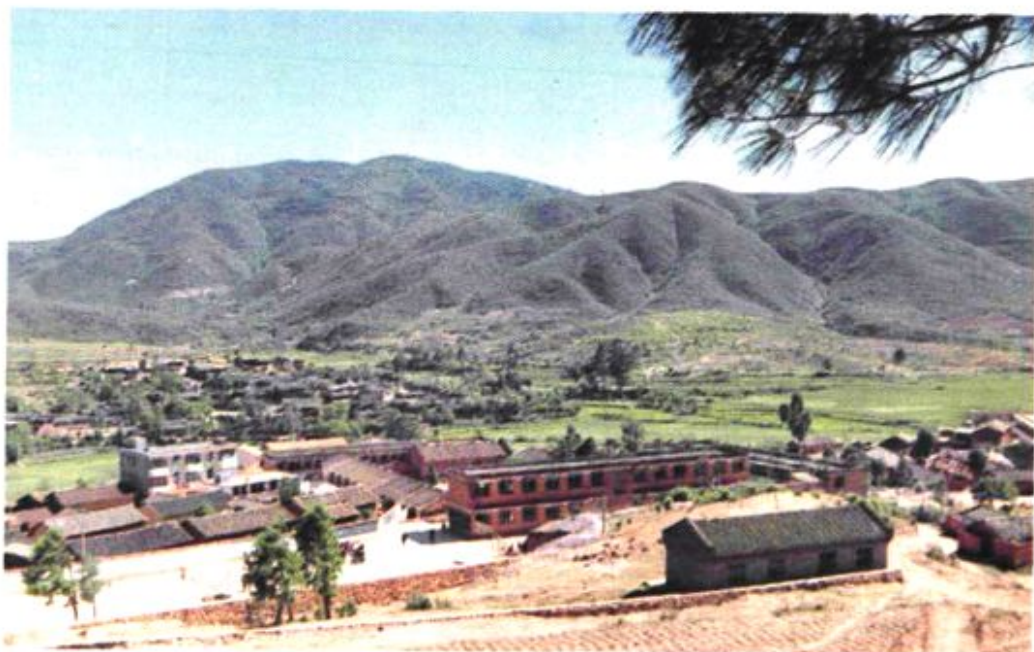


右起：乡党办主任陈天喜、副乡长金荣华、乡长陈兆苗、乡党委书记张天荣、乡人大主席曹家龙、副乡长杨洪安。



双河乡乡、办、社三级干部成员，前排右五为乡党委书记李永富。

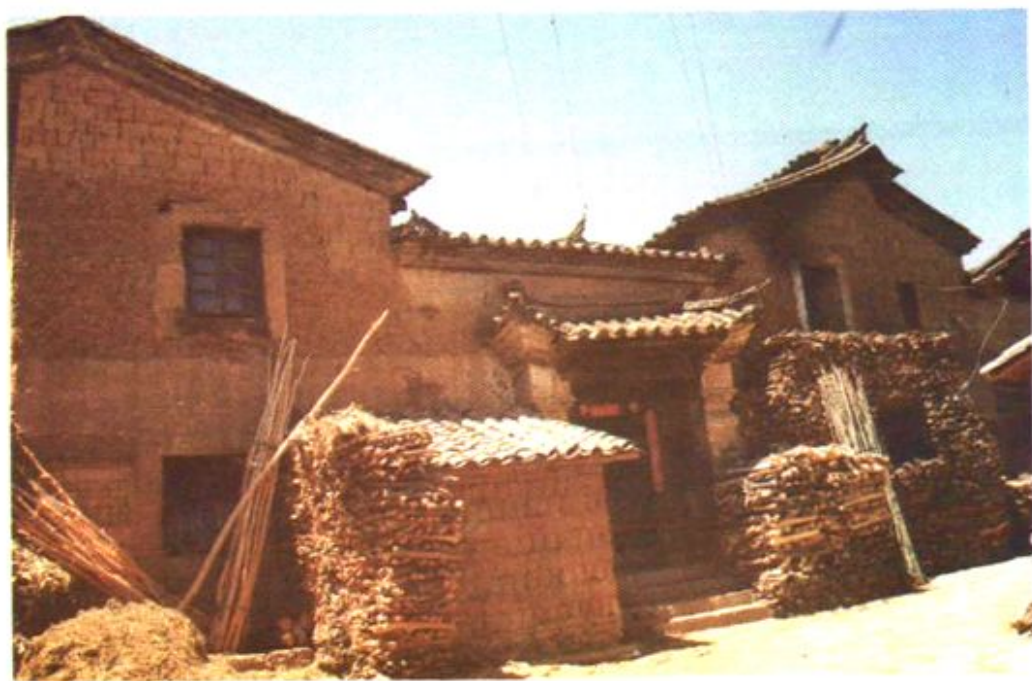
人民政府为人民



乡政府驻地椿树营。

新建的乡政府办公楼。



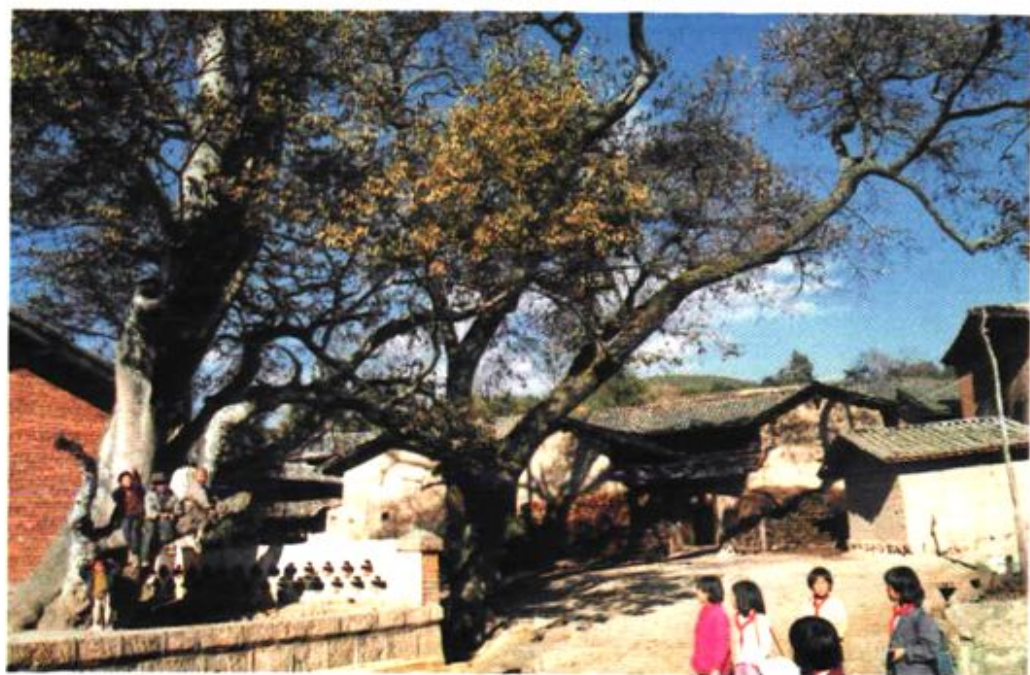


1953 年中共内九区委员会驻地。



新建的干河办事处。

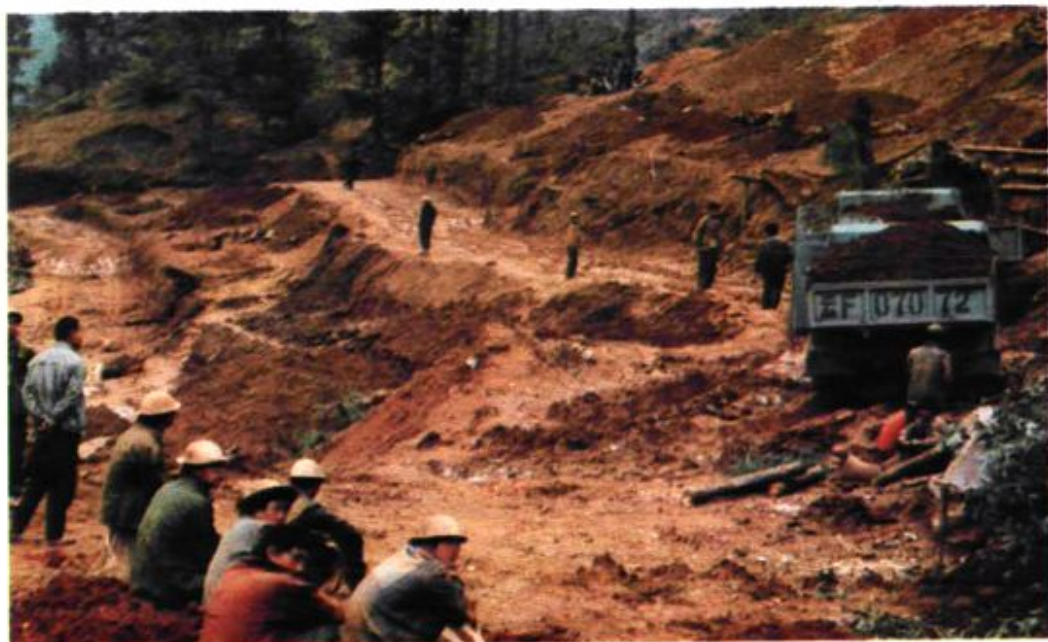
古朴的彝家山寨



山沟里的“杜鹃花”



发展经济 振兴彝乡



料草坝锌矿采区。



年产一千万块红砖的荒川办事处砖厂

改革开放 集市繁荣



月逢五、十赶集的双河街。

兴修水利 发展生产



位于丛山中的瑶冲水库。

山林特产



个大味甜的杨梅。



山间绿色宝库。

六畜兴旺



膘肥体壮的牛群。



新引进的小尾寒羊

发展旅游事业 振兴彝乡经济



奥林狩猎山庄开业时游人如潮。



山庄服务员彝族姑娘



童话般的林间小屋，节假日之夜伴你进入梦乡。



垂钓者在如诗如画的山庄，享受着山光水色的大自然情趣。



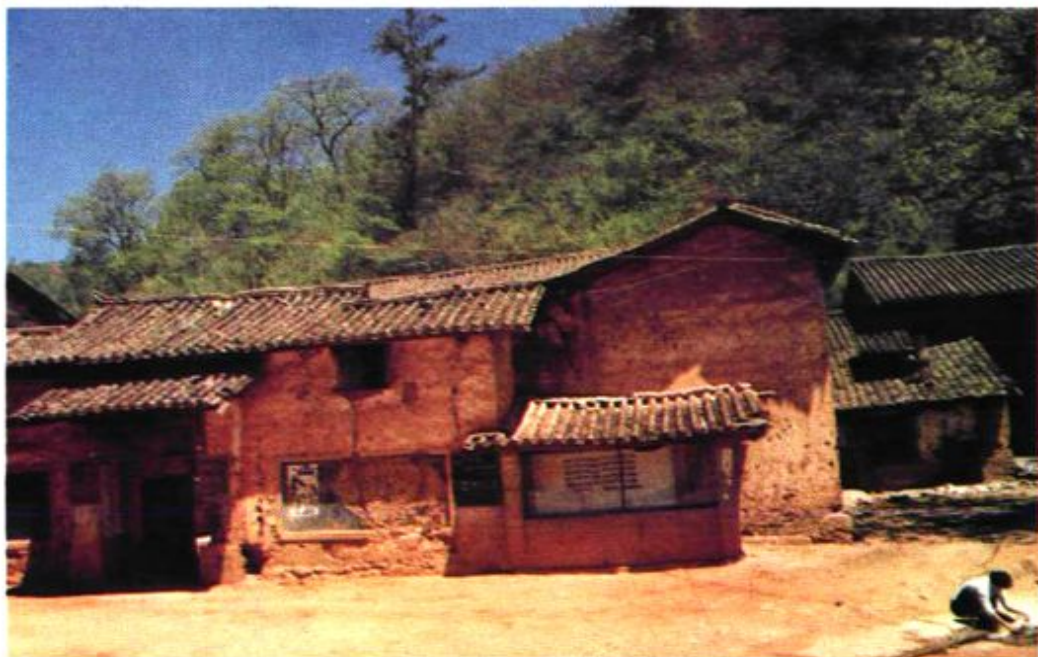
各族儿女在椿树营欢度节日。

加强医卫 防治疾病

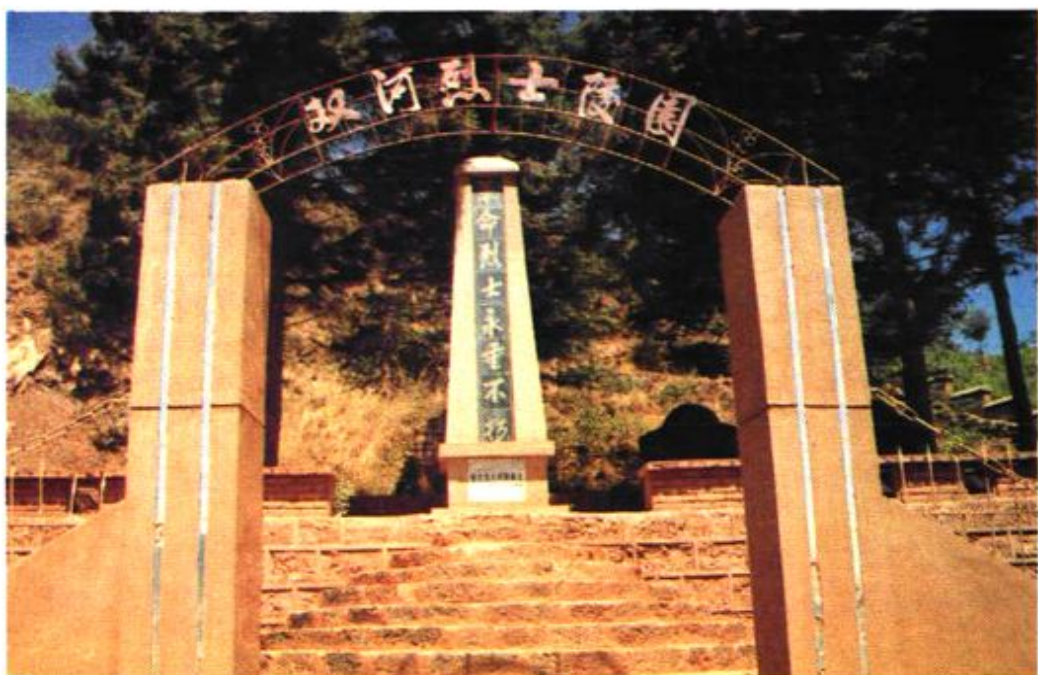


1992年新建的乡卫生院。

为有牺牲多壮志 青山有幸埋忠骨

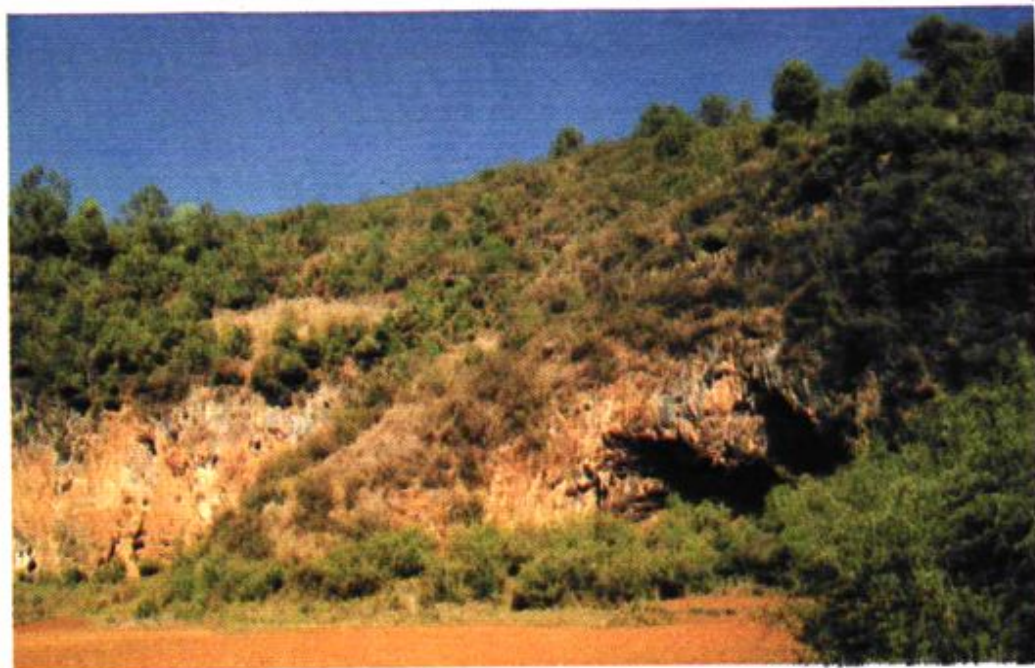


1950年5月革命烈士殉难处。



4位烈士安息于此。

历史的长河曾从这里流过



古人类栖息过的法古甸山洞。

盛世修志 众手成书



乡志领导小组成员：右起：副书记李世辉、乡党委书记李永福、乡长陈兆留、原乡党办主任主编普德连。