



# 常山縣志

( 1988—2005 )

常山县地方志编纂委员会 编

西泠印社 出版社

# CHANGSHANXIANCHENG NIAOKANTU

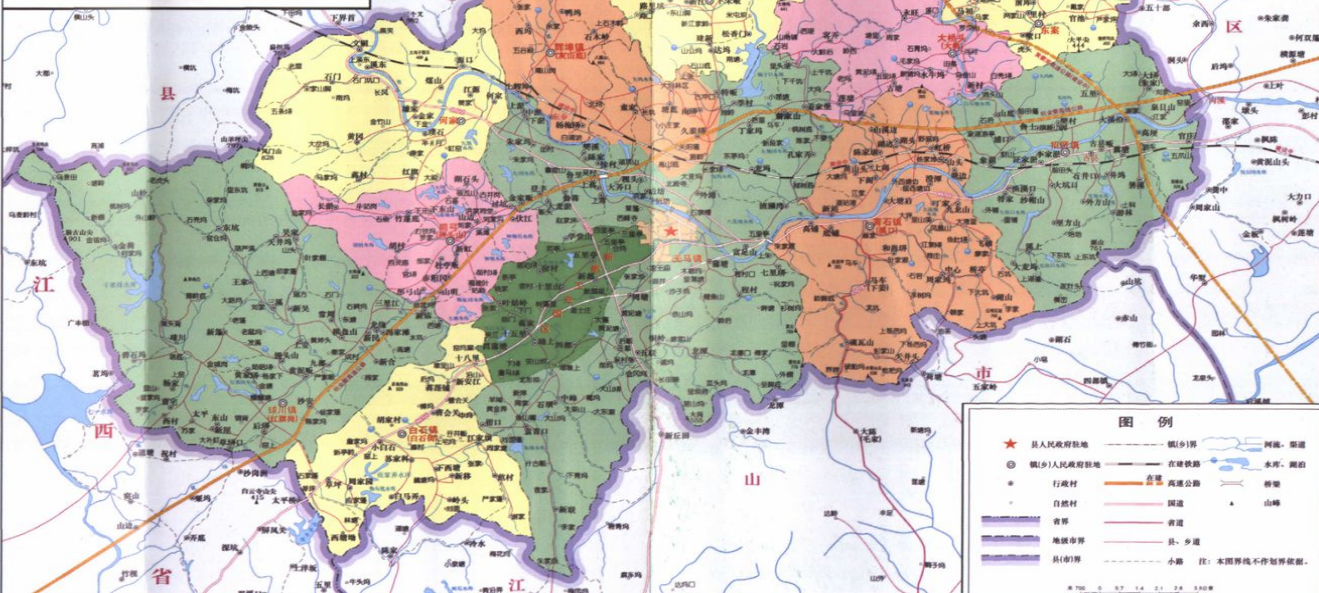


常山县城鸟瞰图（2004）

# 常山县政区图

(2006年)

## 常山县位置图



### 图例

★	县人民政府驻地	——	县(乡)界	——	铁路、国道	
◎	镇(乡)人民政府驻地	——	在建铁路	——	水库、湖泊	
●	行政村	——	高速公路	——	桥梁	
○	自然村	——	国道	——	▲	山峰
——	省界	——	省道	——		
——	地级市界	——	县、乡道	——		
——	县(乡)界	——	小路	——		

注：本图界线不作划分依据。

1:50,000



县城元宵节焰火晚会（2007.3）

# 常山城区图

(2006年)



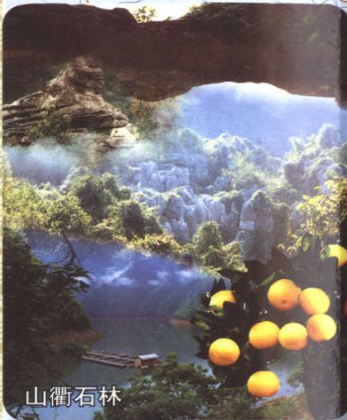
# WENFENGGUANGCHANG



文峰广场（2005）

# 常山风景名胜图

(2006)



山衢石林



芙蓉湖



黄冈山



三十六天井



石碓寺



樊氏大宗祠



青石花石市场



金钉子



太公山白鹭岛

**图例**

- ★ 常山县 县(市)政府驻地
- ☆ 白石镇 镇、乡政府驻地
- 自然村
- 外村
- 省界
- 地级市界
- 县(市、区)界
- 镇、乡、街道界
- 高速公路
- 国道
- 省道
- 县乡道
- 铁路
- 河流、湖泊
- 水库
- ▲ 水坝山尖
- ▲ 山峰
- 景区
- 景点





# DONGMINGHUGONGYUANQUANJING



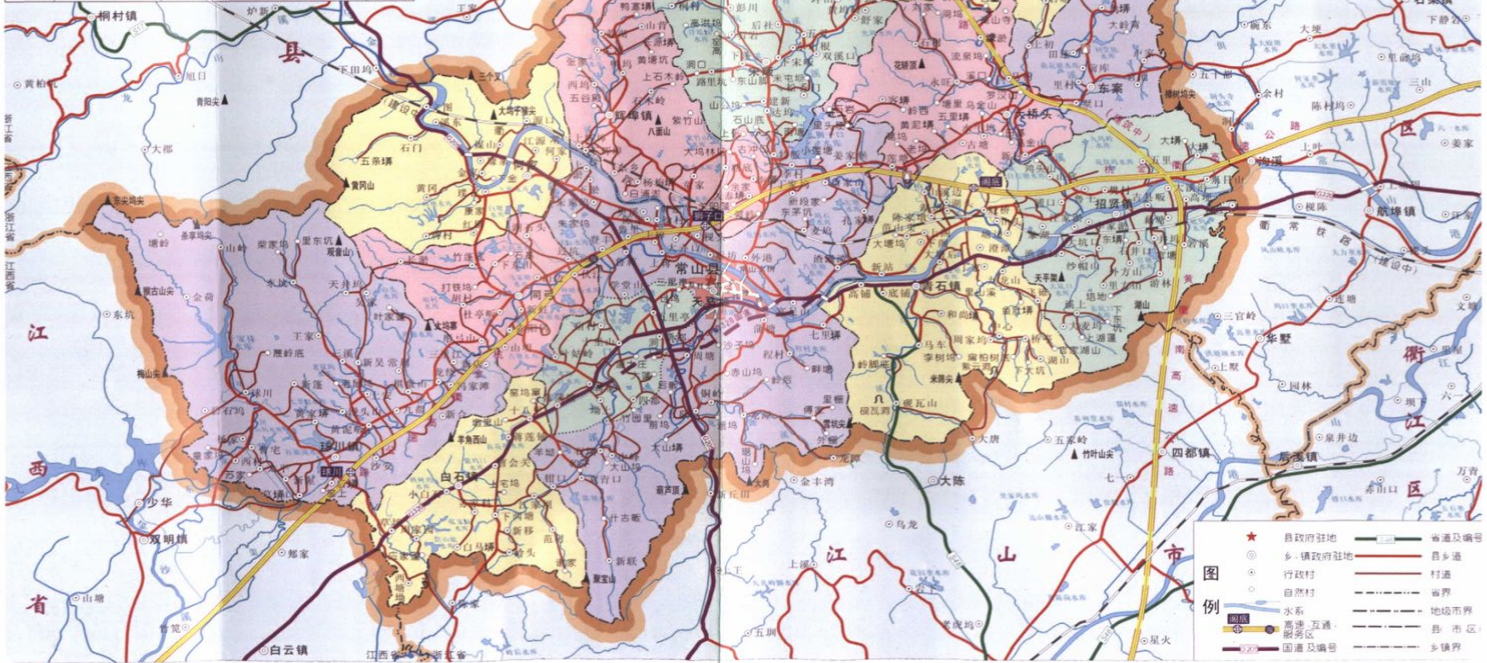
东明湖公园全景（2005）

# 常山县交通图

(2006年)

常山县公路统计表

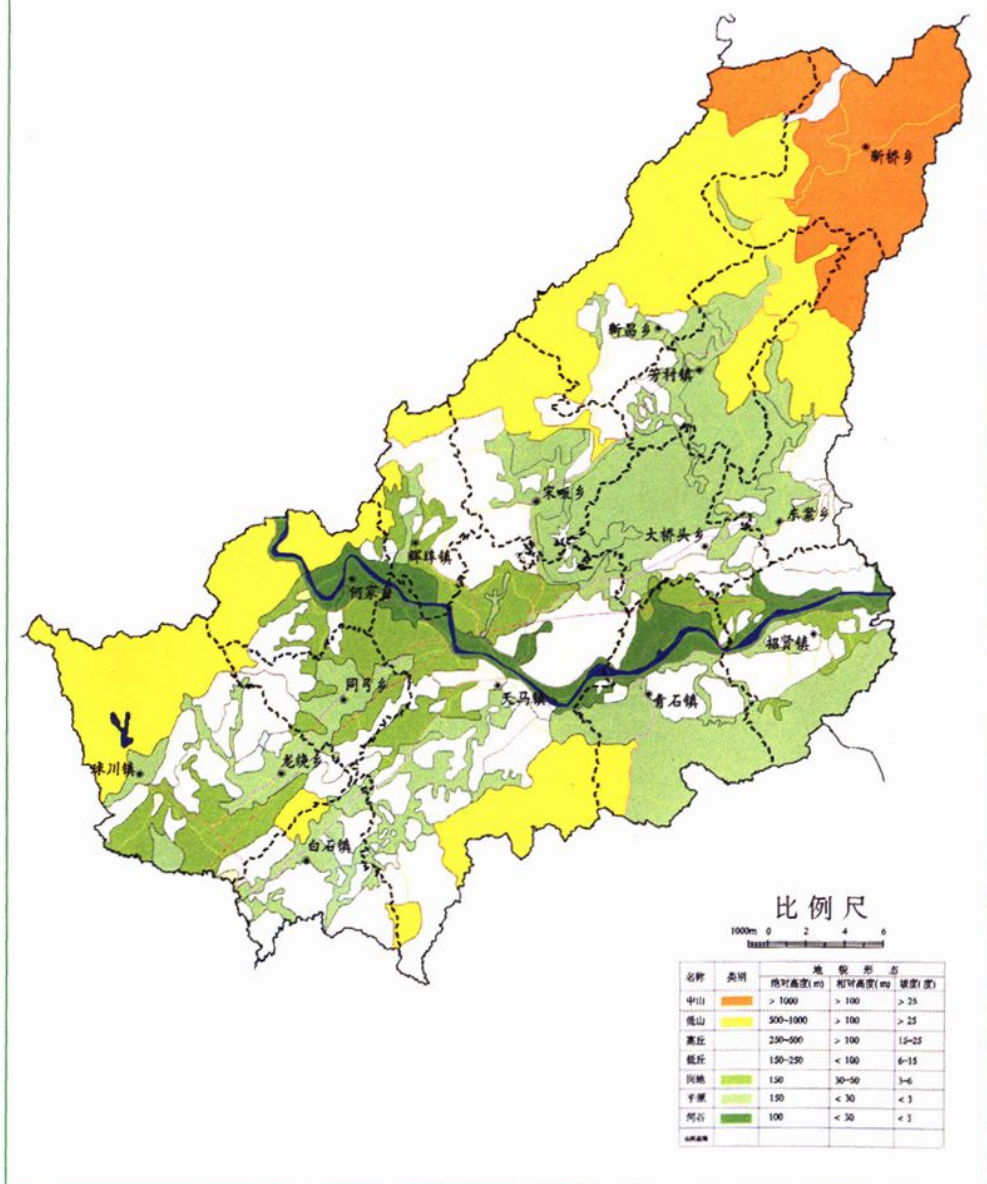
线路名称	公路里程 (KM)	线路名称	公路里程 (KM)
高速公路		省道	
杭安衢高速公路	41.676	205省道	10.909
常山至官庄	21.145	48省道	8.564
常山至开化	19.747	小计	72.815
常山至开化	10.909	国道	
常山至江山	12.45	320国道	21.145
开化至江山	8.564	小计	21.145
小计	72.815	省道	
国道		205省道	10.909
省道		48省道	8.564
县道		小计	243.994
常山至开化	19.747	常山至开化	19.747
常山至江山	12.45	常山至江山	12.45
开化至江山	8.564	开化至江山	8.564
小计	243.994	开化至江山	8.564
乡道		常山至开化	19.747
常山至开化	19.747	常山至开化	19.747
常山至江山	12.45	常山至江山	12.45
开化至江山	8.564	开化至江山	8.564
小计	37.748	开化至江山	8.564
村道		常山至开化	19.747
常山至开化	19.747	常山至开化	19.747
常山至江山	12.45	常山至江山	12.45
开化至江山	8.564	开化至江山	8.564
小计	369.8	开化至江山	8.564
合计	766.033	常山至开化	19.747



- 图例**
- ★ 县政府驻地
  - ◎ 乡镇政府驻地
  - 行政村
  - 自然村
  - 水系
  - 高速公路
  - 国道及编号
  - 省道及编号
  - 县乡道
  - 村道
  - 省界
  - 地级市界
  - 县市区界
  - 乡镇界

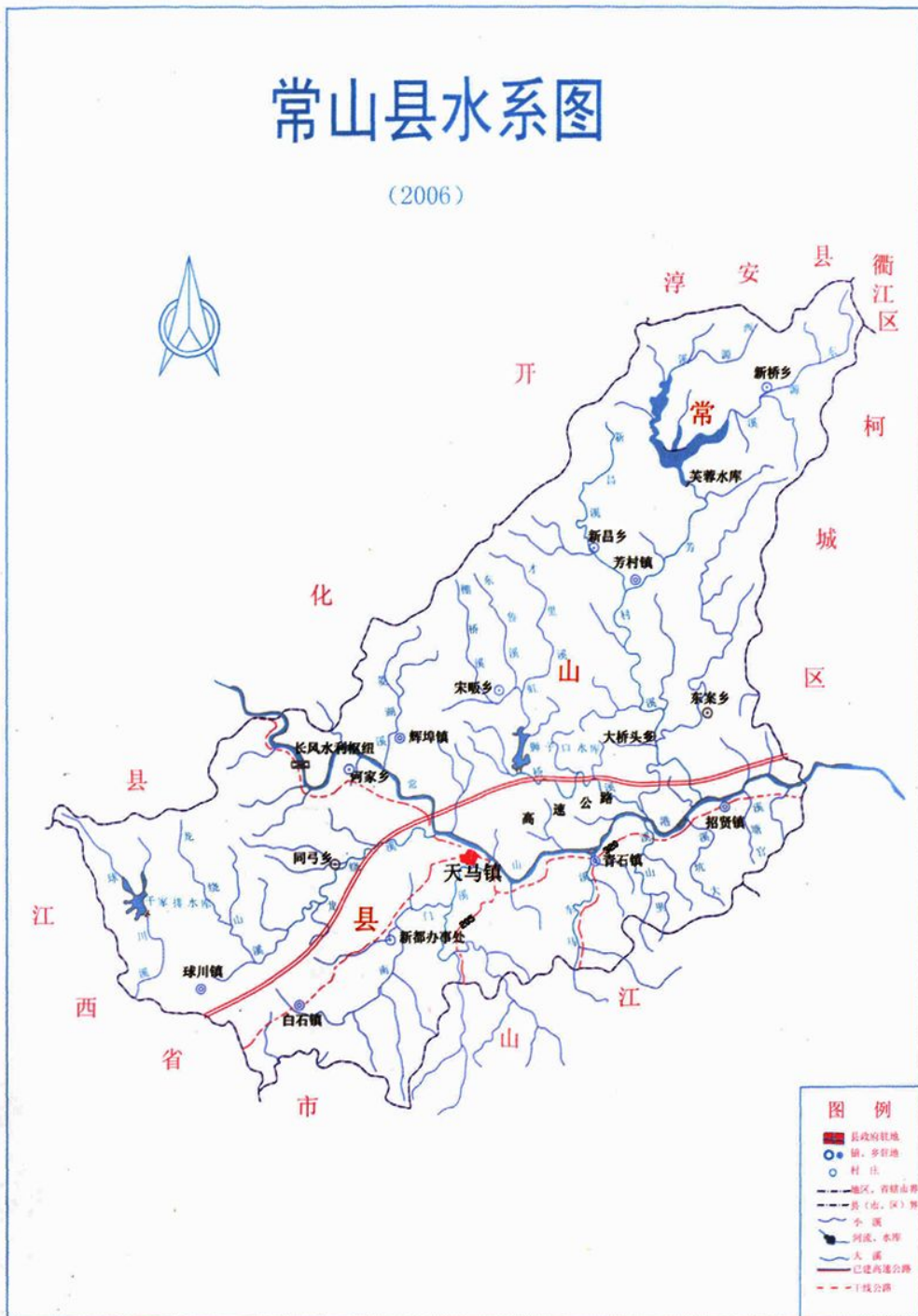
# 常山县地貌图

(2005)



# 常山县水系图

(2006)





县委、县政府大楼（2005）



县委、县政府大门（2005）



步行街新貌 (2004)



天马镇东河街原貌 (1996)



天马镇横街旧貌 (1999)



天马镇横街新貌 (2004)



省委书记习近平（左二）视察常山钙产品基地（2003.7）



省委书记张德江（右二）视察常山山区脱贫工作（2002.8）



常山胡柚应对WTO战略研讨会在北京人民大会堂举行，全国人大常委会副委员长布赫出席（2002.11）



原省委书记李泽民（前中）视察常山（2005.11）



吕祖善省长（前左一）视察常山农村公共卫生工作（2005.5）



省长沈祖伦（左一）视察常山同弓乡湖石头村（1990.1）



常山胡柚  
薄一波



第四届常山胡柚节开幕式 (2001.10)



胡柚造型



常山胡柚实施原产地域产品保护新闻发布会  
(2003.11)



# 柚都石城

邵美泽



常山胡柚罐头、果脯、胡柚茶



太公山常山胡柚示范基地（2005）