



# 安远县粮食志

安远县粮食局编



◁ 安远县粮食局办公大楼门景



◁ 安远县粮食局建国后历任部分正  
副局长参加志稿评审会合影

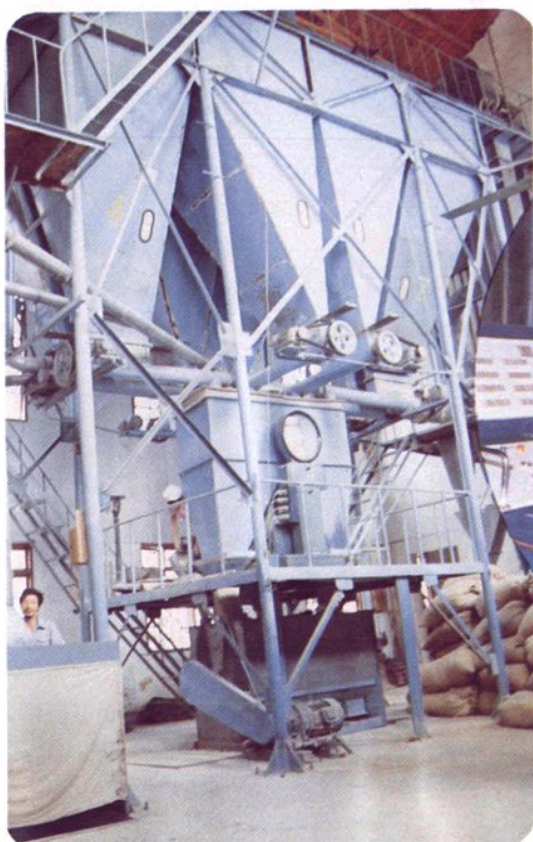
前排左起：肖承彬、陈章华、杜隆森、魏广福、姜守敖、曲德山  
 后排左起：蔡传坤、赖良庆、徐双发、杜志多、魏添灿、魏平波



△ 安远县粮油饲料工业公司办公大楼



◁ 安远县粮油贸易公司办公大楼



△ 电子操作台

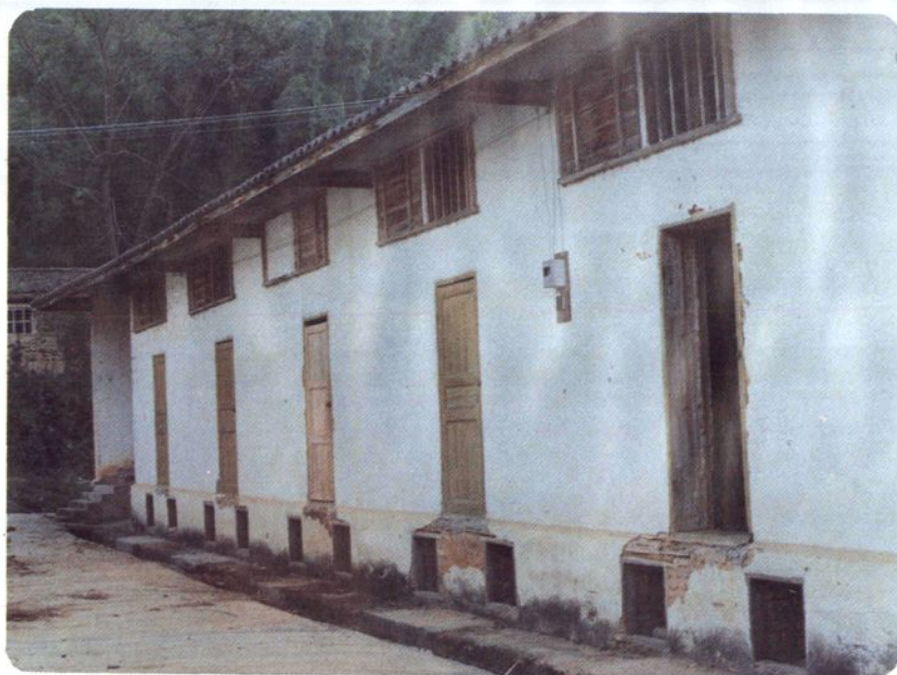
△ 安远县饲料加工厂配合  
饲料生产车间



◁ 欣山粮站坚持为五保户送粮上门



△ 欣山粮管所基建库房式粮仓



△ 车头粮管所土木结构简易粮仓



△ 孔田粮管所接收农民交售公购粮



△ 安远县粮食局粮食车队在集运粮食



◇ 安远县粮油加工厂加工  
大米车间

▷ 大米自动输送线



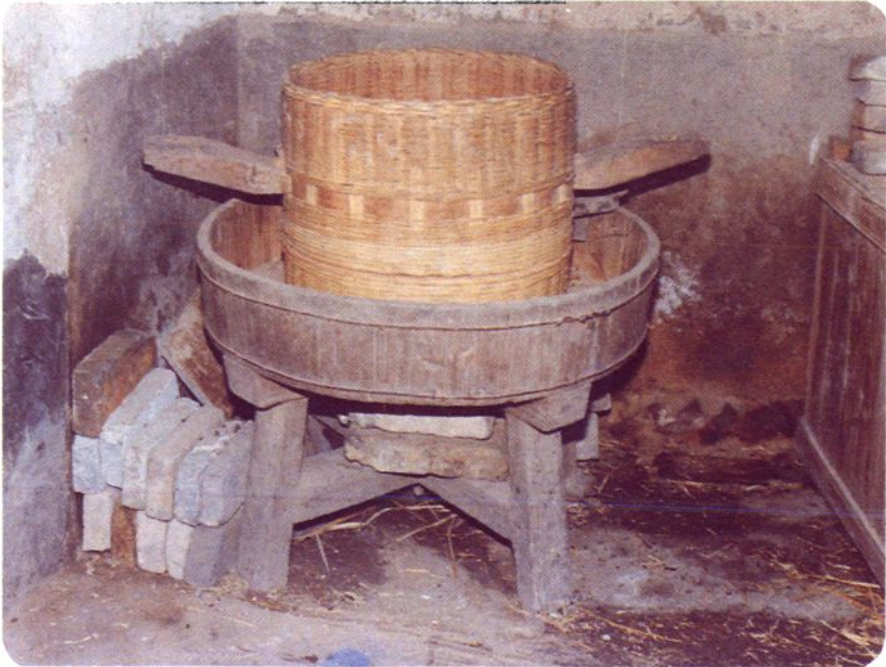
◇ 欣山粮站门市部  
付货处





△ 龙布粮管所

古老手工操作粮油加工工具



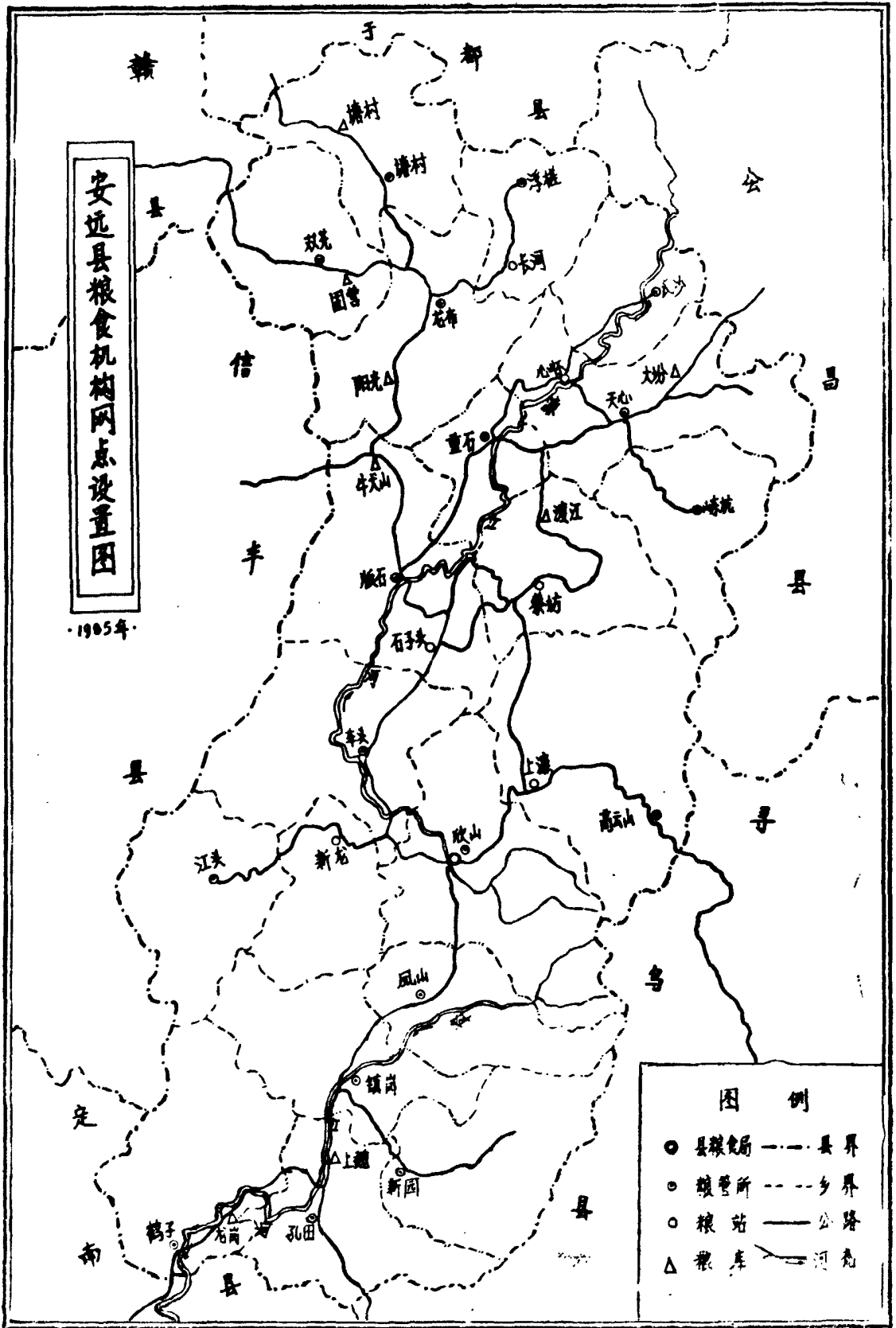
△ 木砬



◁ 碓



△ 油槽



---

## 序

“粮食定，天下定”。粮食是人们日常生活中必不可少的特殊商品。中华人民共和国建立后，党和人民政府非常重视粮食工作，制定了合理的购销政策，多次提高收购价，有力地促进了农业生产的发展，粮食的增长，粮价的稳定，从而使城乡人民的生活得到不断改善和提高。

《安远县粮食志》是以马列主义、毛泽东思想为指导，坚持辩证唯物主义和历史唯物主义的观点；以实事求是的科学态度，统合古今，详今略古，既真实反映了过去，又重点记述了建国以后安远县粮食工作的状况；既总结了正反两方面的经验教训，又反映了粮食工作的客观规律。此志对承前启后，继往开来，服务当代、惠及子孙的粮食工作将会起到积极的指导作用。

《安远县粮食志》的问世，对我们了解过去，珍惜现在，认识将来莫无裨益，将会得到全县广大粮食工作者的赏识，并且将激励广大粮食干部职工更加热爱本职工作，为加速四化建设，开创粮食工作新局面作出更大的贡献。

蔡传坤

一九八九年十二月二十日

## 凡 例

一、《安远县粮食志》，是以马列主义、毛泽东思想为指导，坚持党的四项基本原则，坚持党的十一届三中全会以来的路线、方针、政策，用新的观点、新的方法、新的资料进行编写。

二、本志书排列目录：序言、照片、凡例、概述、大事记、正文各章节、编后记等。正文排列，一般分章、节、目，横排纵述，各章节适当插以图表。

三、本志书上限追溯到明朝洪武五年为界（1372年），下限到公元1985年12月底。

四、为了记述方便，中华人民共和国成立后，简称为“建国后”，采用公元纪年。建国前，一律沿用历史纪年，加注公元纪年。

五、本志书引用的粮食数字中的品种类别，除在括号内标明的名称类别外，其余一律为贸易粮。

六、本志书资料、统计数字等，按当时的行政区划为准。划出、划入的区域按当时划定时间记述。粮食产量以县统计局数字为准。粮食购销调存及有关数字采用县粮食局的统计数字。

七、本志书以统合古今，详今略古为原则，体例以志为主，采用语体文记述。

八、本志书中的计算单位，凡是建国前的计量，一律按原旧的计算单位标明；建国后的计量，一律采用当时国家规定的计算单位标明。

九、本志书资料来源，主要是县粮食局的文书档案，和省、地、县

---

有关单位的档案，县图书馆存藏的旧志等。同时，采用了部分座谈、访问的材料。

十、本志书只叙不议，寓褒贬于事实之中。但序言、概述、编后记等，以叙为主，叙议结合。

## 目 录

- 序……………( 1 )
- 照片……………( 1 )
- 全县粮食机构分布图…( 1 )
- 凡例……………( 1 )
- 概述……………( 1 )
- 大事记……………( 7 )
- 第一章 机构沿革……( 25 )
- 第一节 县级机构……( 25 )
- 第二节 基层机构……( 28 )
- 第二章 粮油征购……( 37 )
- 第一节 粮食征收……( 37 )
- 第二节 粮食收购……( 41 )
- 第三节 粮食议购……( 47 )
- 第四节 食油收购……( 48 )
- 第五节 食油议购……( 51 )
- 第三章 粮油销售……( 57 )
- 第一节 城镇粮油供应……( 57 )
- 第二节 行业粮油供应……( 77 )
- 第三节 粮油供应管理……( 81 )
- 第四节 农村粮食供应……( 83 )
- 第五节 粮油票证供应……( 94 )
- 第六节 粮油议销……( 98 )
- 第四章 粮油储藏……( 103 )
- 第一节 粮仓建设……( 103 )
- 第二节 保粮制度……( 108 )
- 第三节 粮油质量检验……( 110 )
- 第四节 科学保粮……( 111 )
- 第五节 四无粮仓……( 113 )
- 第六节 粮油库存……( 116 )
- 第五章 粮油运输……( 121 )
- 第一节 粮油流向……( 121 )
- 第二节 计划调拨……( 125 )
- 第三节 调运费用结算和运输损耗……( 125 )
- 第四节 粮油装具……( 127 )
- 第五节 运输工具……( 131 )
- 第六章 农村粮油管理 ( 135 )
- 第一节 管粮组织……( 135 )
- 第二节 管粮制度……( 136 )
- 第三节 粮油分配……( 137 )
- 第四节 节约储粮……( 140 )
- 第七章 支援农业……( 151 )
- 第一节 人力支农……( 151 )
- 第二节 物力支农……( 152 )
- 第三节 财力支农……( 153 )
- 第八章 粮油市场和价格……………( 157 )
- 第一节 粮油市场……( 157 )
- 第二节 粮油价格……( 159 )
- 第九章 粮油工业……( 181 )
- 第一节 粮油加工……( 181 )
- 第二节 饲料加工……( 190 )

第十章 粮食财务和审

计…………… ( 197 )

第一节 财务核算…………… ( 197 )

第二节 财务管理…………… ( 199 )

第三节 财务成果…………… ( 203 )

第四节 财务审计…………… ( 205 )

第十一章 劳动人事… ( 209 )

第一节 职工队伍…………… ( 209 )

第二节 工资福利…………… ( 214 )

第三节 职工教育…………… ( 218 )

第四节 职工奖励…………… ( 221 )

第五节 粮油科技…………… ( 222 )

第十二章 党团工会组

织…………… ( 229 )

第一节 中国共产党安远县

粮食局组织…………… ( 229 )

第二节 共青团安远县粮食局组织…………… ( 229 )

第三节 安远县粮食局工会组织…………… ( 230 )

附录：…………… ( 232 )

一、粮食工作文献…………… ( 233 )

二、粮食工作絮语…………… ( 256 )

三、世界粮食日…………… ( 258 )

四、有关莲花岩洞内出米的传说…………… ( 259 )

《安远县粮食志》编纂

办公室成员…………… ( 263 )

审定单位…………… ( 263 )

后 记…………… ( 264 )



## 概 述

安远县是一个“八山半水、一分田、半分道路和庄园”的低山丘陵山区。气候温和，属中亚热带地区，宜种水稻、烟叶、红薯、大豆、瓜果类等农作物。农业以水稻为主，是赣州地区的产粮县之一。由于历代政府不重视农业生产，加之自然灾害侵袭，以致在建国前水稻平均亩产不到200斤，常年粮食产量仅有6500万斤左右稻谷。广大农民终年辛苦，除饱受苛捐重赋的压榨外，还要遭权贵官吏的盘剥，收获之粮，所剩无几。民国三十五年（1946年）九月，市价大米百斤3.65万元（法币，下同）到次年五、六月上涨到12.34万元，上涨了3.63倍，而到十二月竟猛涨到24万元。民国三十七年（1948年）改发金元券代替法币，市场大米价格飞涨，十月每石大米897元，十二月涨到33713元，仅在三个月时间上涨了36倍多。

1949年8月20日安远解放。县人民政府指派财粮科接管了国民党县政府的“田粮科”和“县仓（专管积谷）、公产（专管公产田租谷）管理委员会”，9月建立了“县人民政府粮食科”，逐步掌握了粮源，平抑了粮价，打击了不法商人投机倒把活动，控制了粮食市场，稳定了物价。

“民以食为天，国以民为本”。粮食历来是军需民食必不可少的重要物资，是一种特殊商品。农业是国民经济的基础，粮食又是基础的基础。因而粮食问题，首先是努力发展生产，同时也要搞好粮食的分配和购销调存加工等流通领域的经营管理工作。为此，做好粮食工作是广大粮食职工的重要职责。

建国以来，党和人民政府十分重视粮食生产和粮食工作。为此，