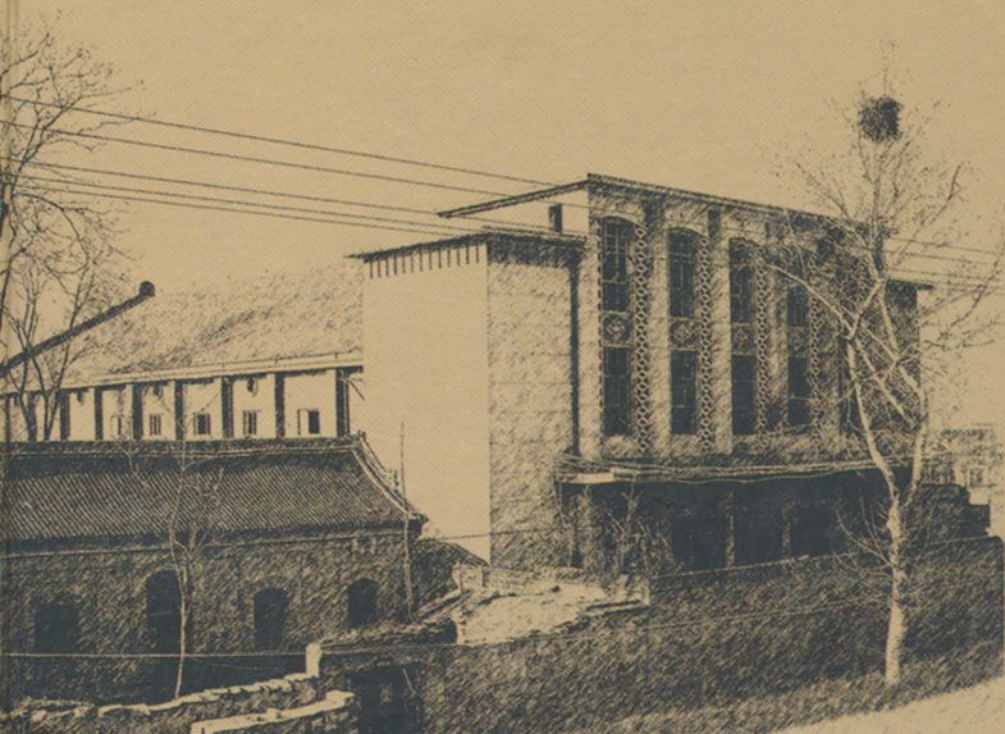


南程村志

昔宋元佑绍圣间，河南程子，慕苏门山水之胜，游于此，结茅而居，学士翕然景从，所居遂成聚落，因名曰程村。

——程子祠碑记



主 编 傅德海
副主编 马春泉

王世平
都文举

南程村志

NANCHENGCUNZHI

《南程村志》编委会编

2010年5月18日

南程村图志

上世纪 60 年代以前南程村多水，村内村外到处流水淙淙，一派水乡风光。遗憾的是没有留下照片。

这里展示的均是 20 世纪中期以后的南程村风貌。

文字可以让我们深入思考南程村的过去、现在与未来；
图片可以让我们对今日的南程村一目了然。

摄影：傅德海 马春泉

编辑与说明撰写：傅德海

《南程村志》编委会

- 主任委员** 王保乐(党支部书记)
- 副主任委员** 师恭长(村民委员会主任)
- 主 编** 傅德海
- 副 主 编** 马春泉 王世平 都文举
- 编 委** (以姓氏笔画为序)
- 王中发 王中信 宋 来 张玉保
张兴海 吴焕庆 郝段贵 窦常青
- 参与编写人员** 赵会军 杜天保 袁清河 王保胜
胡世河 吴斗利 王树中 王保富
王中洲 程晓霞 王纪玲 吴双全
吴焕新 傅德运

昔日南程村

五十年代南程村，
水丰树高碧森森。
村北清流芦苇长，
村西泉涌稻菽新。
河畔陈石浣衣处，
塘里嬉闹鹅鸭群。
更有青山北郭横，
映山水村如画真。

傅德海 作





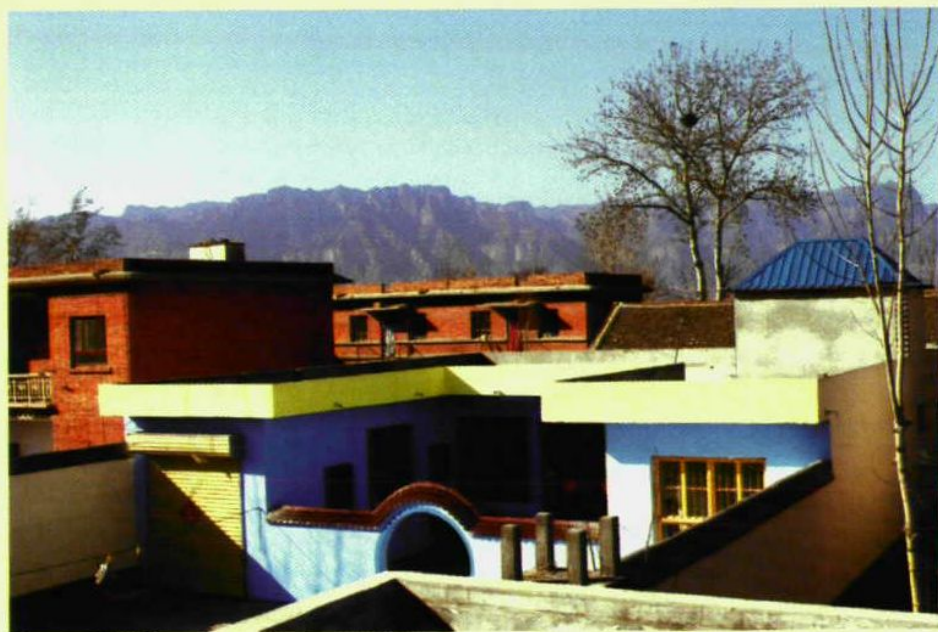
南程村位于辉县市西 25 公里处，北距陡峻的南太行山峰 10 公里。天气晴朗时，凭村北望，犹如青山横北郭。



亢（村）薄（壁）公路（省道 S230）从村南、村西经过，村南设有长途客车站，车来人往，交通方便。



阳春三月，碧绿的麦田，静静的村庄，巍然的山峦，构成一幅美丽的图画。



登上房顶北望，太行山犹在眼前。



南程村的早晨。



艳阳高照下的南程村。



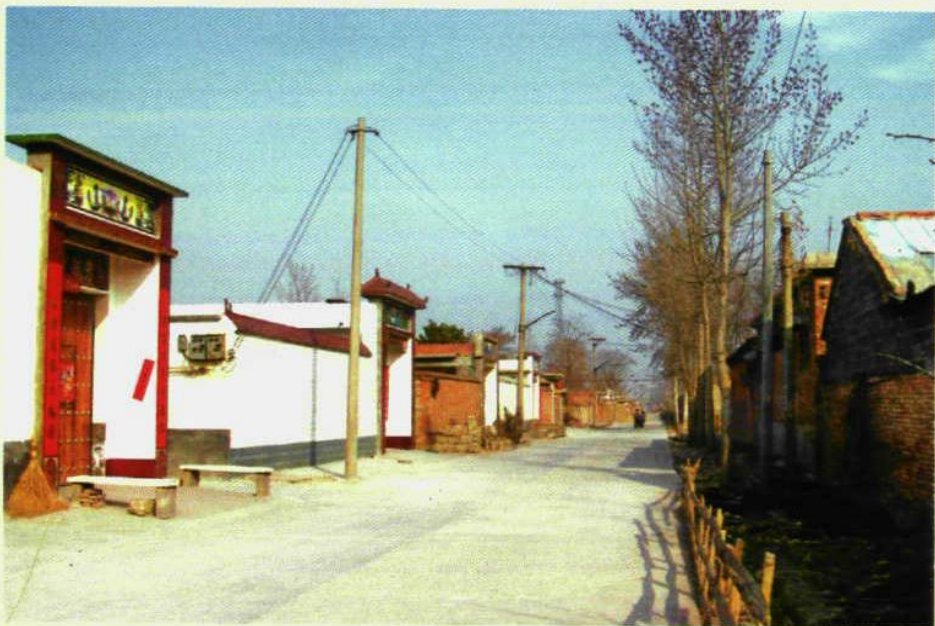
西一路南望。



北三街西头西望。



东二路紧邻田野，一道土墙成为聚落不再向东发展的界限。



中街西头东望。



这是著名的牌坊街，又叫牌坊胡同。因昔时此处立有一个石牌坊而得名。牌坊毁于20世纪70年代。



中街西头王世平家胡同。



北二街王中夏家胡同。



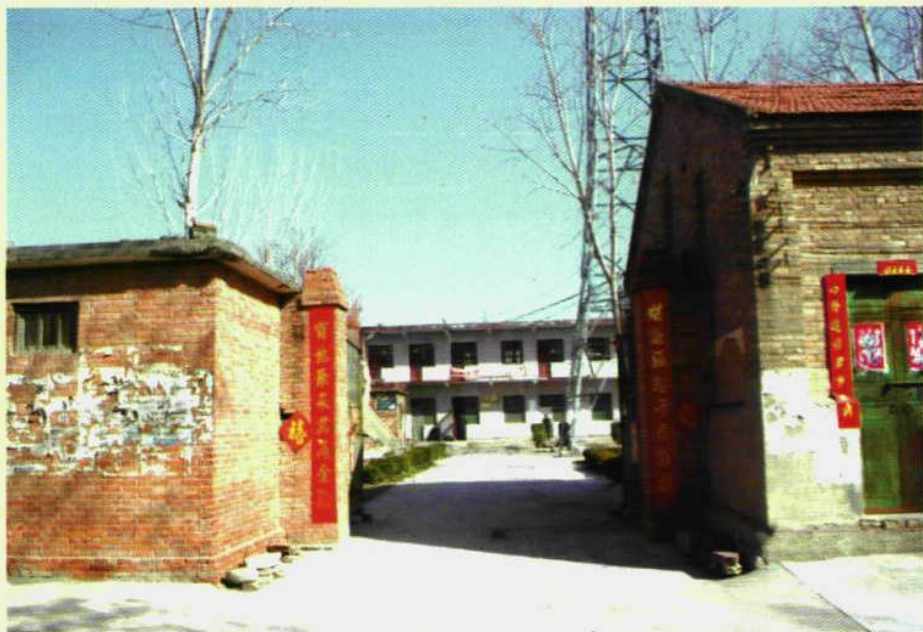
南一街通向中街的一条胡同。



座落于北二街西头路南的大戏院，兴建于1980年。



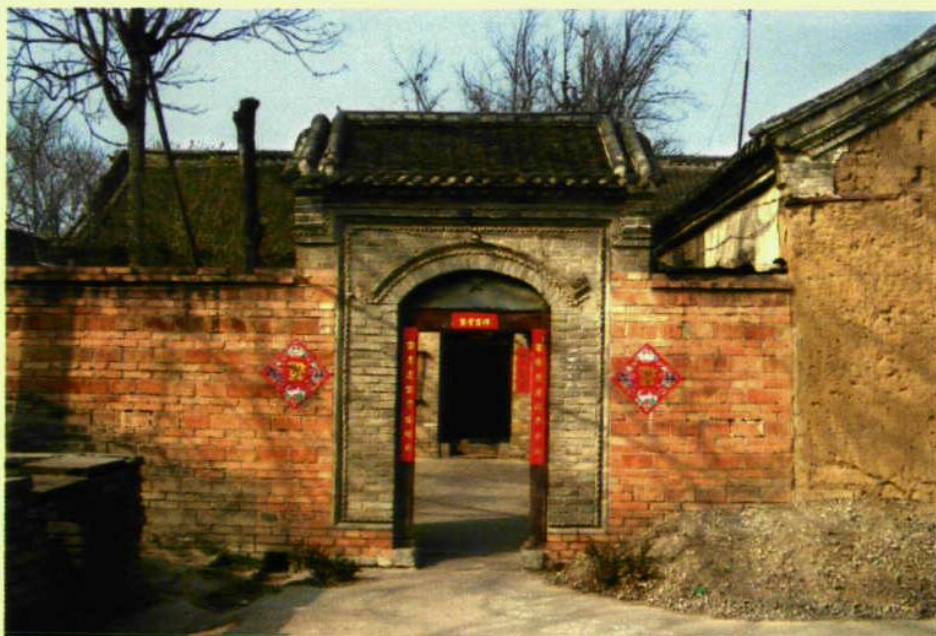
兴建于上世纪80年代初的居民楼。当时共建6栋。
图为北二街西头的一栋。



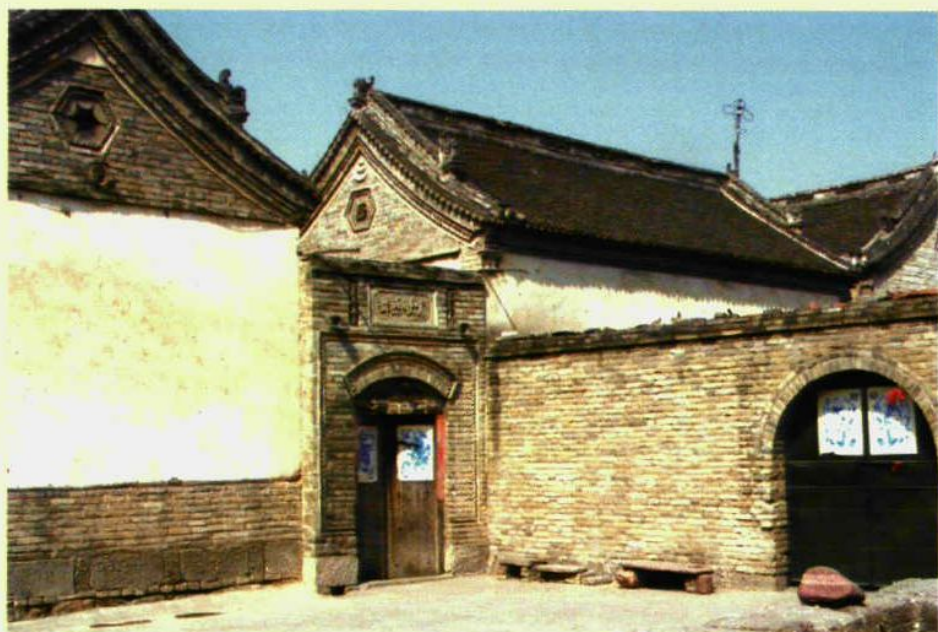
中街村委会大院大门。



村委会办公楼。



南程村典型的民居院落建筑。图为北一街张兴海家。



具有南程村特色的民居建筑。图为中街东头王保国家外景。



这是北一街东头袁克有家的五间南屋。建于上世纪40年代末。原为草顶泥棚房，后加铺大瓦，叫作“泥棚瓦划。”直到2007年袁克有的老伴还居住其中。



这是中街西头王世顺家废弃的五间西屋房，建于上世纪50年代。



北一街王在德家建于上世纪60年代的院落。



中街东头王中发家建于上世纪70年代的院落。