

016539

湖北省

HU BEI SHENG

神农架林区地名志

SHENNONGJIALINQUODIMINGZHI



神农架林区地名领导小组办公室编

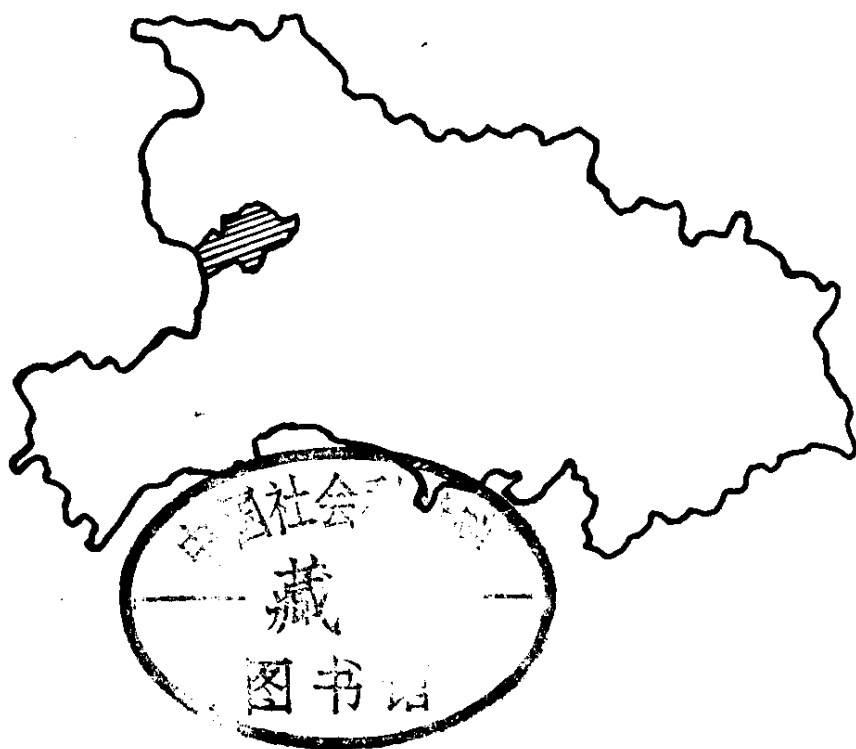
湖北省

HU BEI SHENG

神农架林区地名志

SHENNONGJIALINQUODIMINGZHI

(内部资料)



神农架林区地名领导小组办公室编

前 言

《神农架林区地名志》是一本介绍林区地名的工具书。查阅本志，可以纵观历史，明察当今。书中有林区各类地名的现行标准名称及读音；有林区、镇、社（场）、大队、居委会、重要自然村（镇）、重要企事企单位、自然地理实体、主要人工建筑物的名称含义、历史沿革和基本情况；有全区、镇、社、（场）地名图；还有51幅照片。提供了较为全面、准确的地名资料。

《神农架林区地名志》是在地名普查的基础上汇编的。广大地名普查工作人员，在林区党委、林区人民政府的领导下，在省、地地名领导小组办公室的指导下，以1：5万地形图为基础，按国务院〔1979〕305号文件规定，对全区3,250平方公里范围内实际管辖地2,974平方公里的2,000多条地名，逐个进行了核实。把应更改的地名作了适当的更名，对无名和需要命名的地方进行了命名。基本做到了地名含义健康、读音正确、书写规范，在规定范围内不出现重名。

《神农架林区地名志》比较系统的介绍了我区现行地名的自然地理和经济概况以及地名的成名规律。它是国防、外事、文教、科技、邮电、交通、旅游等部门必不可少的现代地名工具书。

为了便于使用本志，特作如下说明：

一、本志共辑纳了各类地名2,074条，是林区人民政府根据国务院国发〔1979〕305号文件精神审定的。各部门使用本

区地名时，应以此为准。如有特殊原因确需更改和增加地名，必须履行审批手续，方为有效。

二、本志的编排：行政区划、居民点名称以公社、镇(场)为单位，先列公社驻地及所在大队，其余大队、自然村，依公社地名图从上至下、从左至右，顺序编排。其它地名，则分类序列。行政隶属关系以不同括号排印。对不易理解和有特殊意义的地名，均附有简要文字说明。

三、地名的汉语拼音，按中国文字改革委员会、国家测绘总局公布的《中国地名汉语拼音字母拼写法》拼写。

四、本志使用的各种数字，系地名普查时的概数。

五、本志中所列海拔高程，采用1956年黄海高程。

六、地名图中的行政区划界线，均未进行勘测，不作为划界依据。

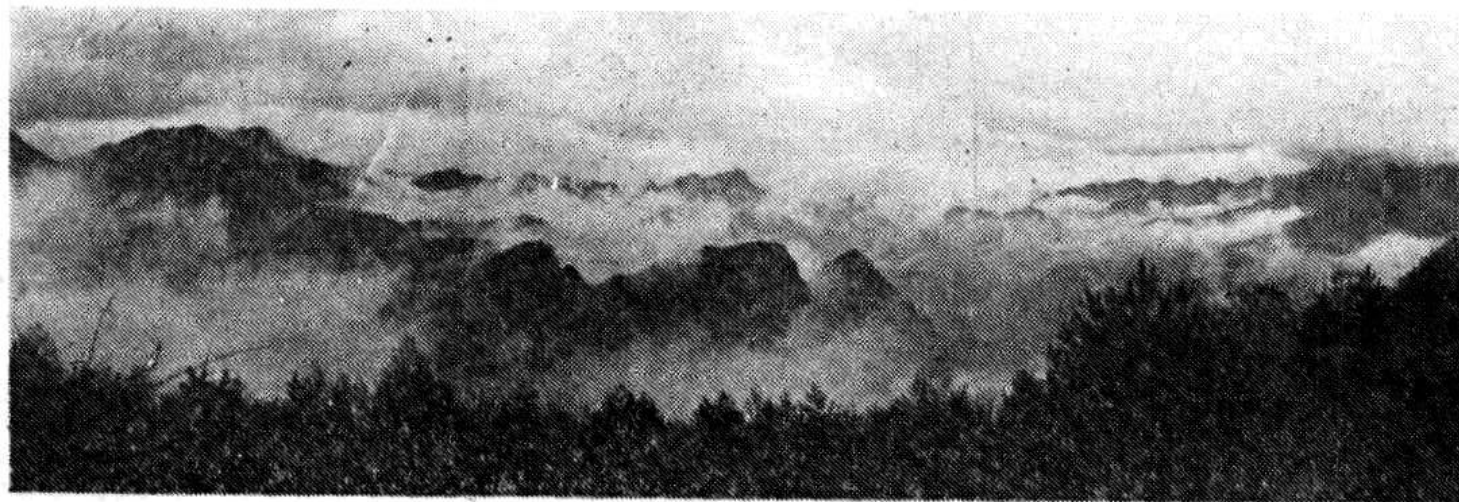
七、1970年5月国务院批准建立神农架林区，行政区划相当于县级。林区所属的下谷坪(公社)、二荒坪(片)分别暂由巴东县、房县代管，其各类地名暂未列入本志。

八、本志中的方言用字有：“孺”(Biǎn)系横过山腰的险径；“埧”(tǎng)系平缓浅洼山地；“场”、“坪”、“坝”系平坦开阔的山间平地；“槽”、“峪”系两山之间的长谷地；“垭”视不同情况，有山口也有山的通名含义。

九、本志中所述面积(指平方公里)，各类地名相互间的距离(不包括公社驻地至区、地区、省行政机关驻地的里程及公路、河流、沟谷长度)，均按地图平面计算，与实地情况有别。

神农架林区地名领导小组办公室

一九八二年十月



神 农 架 群 峰 远 眺

神农架属秦岑山系大巴山东段，山势峻峭，气势雄伟。山峰一般海拔在1,000米以上，最高峰神农顶海拔达3,105.4米，雄踞华中，比大神农架高出53.4米。峰峦叠翠，地高气寒，多雨、湿润，云雾笼罩。相传乃神农氏搭架登峰，采尝百药之处。故名。

图

例

☆ 县人民政府驻地

— · · · — · · · — 省界

◎ 镇人民政府驻地

— · · · — · 县界

◎ 人民公社 国营场驻地

— · · · — 公社界

○ 生产大队 居民委员会驻地

==== 主要公路

○ 村庄

==== 一般公路

● 企事业单位

 时令河
河流及流向

⊙ φ 泉 水电站

∩ × 山洞 山隘

∩ 桥

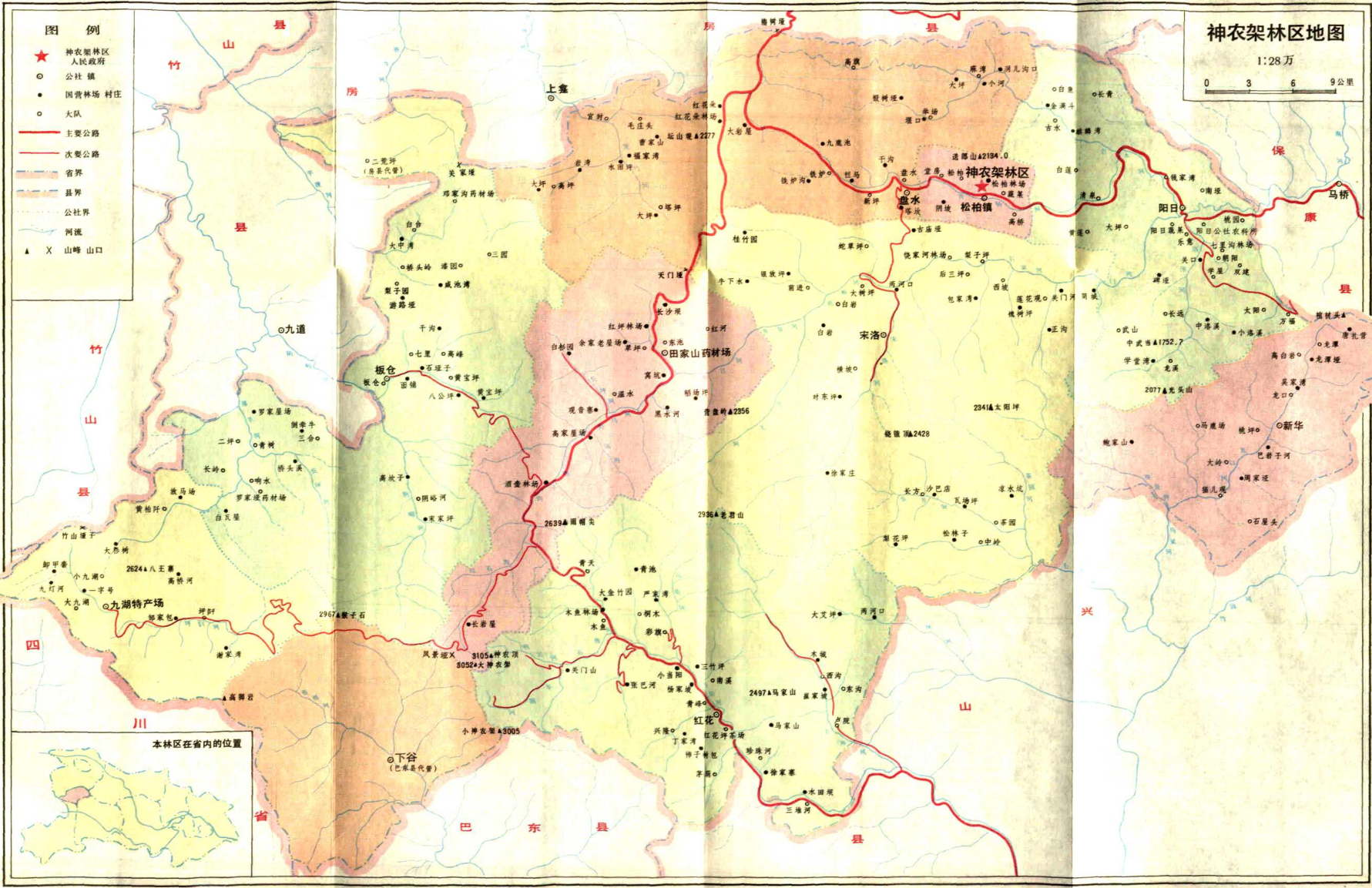
▲ ▲ 山峰 峰丛

神农架林区地图

1:28万



- ### 图例
- ★ 神农架林区人民政府
 - 公社 镇
 - 国营林场 村庄
 - 大队
 - 主要公路
 - 次要公路
 - 省界
 - 县界
 - 公社界
 - 河流
 - ▲ X 山峰 山口



目 录

神农架林区概况	(1)
神农架林区人口、面积一览表	(12)
松柏镇概况	(15)
松柏镇行政区划居民点	(21)
盘水公社概况	(27)
盘水公社行政区划居民点	(30)
阳日公社概况	(41)
阳日公社行政区划居民点	(46)
板仓公社概况	(67)
板仓公社行政区划居民点	(70)
田家山药材场概况	(87)
田家山药材场行政区划居民点	(90)
宋洛公社概况	(97)
宋洛公社行政区划居民点	(101)
新华公社概况	(115)
新华公社行政区划居民点	(119)
九湖特产场概况	(129)
九湖特产场行政区划居民点	(133)
红花公社概况	(143)
红花公社行政区划居民点	(147)

人工建筑	(166)
企事业单位	(170)
红花朵林场	(170)
红坪林场 (附红坪概况)	(172)
酒壶林场	(176)
木鱼林场	(178)
松柏林场、电视差转站、神农架林区职工医院	(181)
山	(183)
山口	(264)
山洞	(283)
河流	(294)
天然桥、泉、水潭、瀑布	(312)
山谷	(317)
地片	(341)
附 录	(377)
国务院关于湖北省神农架林区行政区划问题的 批复	(377)
国务院关于地名命名、更名的暂行规定	(378)
湖北省人民政府办公厅关于神农架最高峰 命名的批复	(382)
神农架林区人民政府关于神农架最高峰命名 的请示报告	(383)
湖北省神农架林区革命委员会关于松柏镇街道 命名及二十六个大队更改名称的通知	(384)
神农架林区人民政府关于两个居民委员会 更名的通知	(387)

神农架林区人民政府关于神农架林区无名的 山峰和山口命名的通知.....	(388)
中国地名汉语拼音拼写法.....	(389)
我国历史朝代公元对照简表.....	(390)
编 后.....	(392)

4

神农架林区概况

神农架林区位于鄂西北，郧阳地区南部。西与四川省巫山、巫溪县相邻，北接竹山、房县，东连保康县，南濒兴山、巴东县。地理座标跨北纬 $31^{\circ}15'$ ~ $31^{\circ}57'$ ，东径 $109^{\circ}56'$ ~ $110^{\circ}58'$ 。林区人民政府驻松香坪。距省会武汉市分别为694公里（从十堰市方向），712公里（从兴山县方向），611公里（从保康县方向），距郧阳地区驻地十堰市215公里。

神农架林区总面积3,250平方公里（即4,875,000亩），辖七社、两场、一镇、一片，即：阳日、新华、盘水、宋洛、板仓、红花、下谷公社，田家山药材场，九湖特产场，松柏镇，二荒坪片。限于交通不便下谷公社221平方公里（即331,500亩）由巴东县代管，二荒坪55平方公里（即82,500亩）由房县代管。代管区域除外，全区有99个大队，423个生产队，886个自然村，2个自然镇，2个居委会和相当于公社级别的国营林场4个，基建队9个。有耕地面积123,411亩（水田2,680亩，平地28,550亩，坡地92,181亩）。林地面积395.8万亩。其中有林面积242.8万亩（自然用材林241.6万亩，经济林1.2万亩），疏林面积32.6万亩，宜林荒山61.6万亩，灌丛林58.8万亩。水产养殖95.6亩。其它面积289,989亩，森林覆盖率68.5%。全区有11,428户，65,004人，其中商品粮户1,881户，14,053人，农业户9,547户，50,951人，有回族108人，土家族23人，藏族2人，满族3人，壮族4人，华籍日

本人 1 人，其余均属汉族。

神农架林区南有长江，北有汉水，为我省境内长江和汉水的分水岭，地势西高东低，西南部为高山区，东北部为低山区，沿河地带多为冲积平坝谷地。如阳日湾、松香坪、盘水河、宋洛河、红花坪、木鱼坪等。而海拔较高的大九湖系林区较大的山间凹陷沉积盆地，田家山等地为深山河谷台地。林区山岭缓宽之处，大部辟为农田，山岭之间，田园交错，村落散布。神农架山体属秦岭山系大巴山东段，西起高脚岩（东径 $110^{\circ}06'$ ）东止棺材头（ $110^{\circ}56'$ ）与荆山山脉相连。在地质构造上属扬子准地台，神农架——黄陵台隆。主峰神农顶，昔日神农架无名峰。海拔 3,105.4 米，雄踞华中，崔嵬入云，堪称“华中屋脊”，并有“华中第一峰”之称。此外，海拔 3,000 米以上的山峰还有大、小神农架、金猴岭、杉木尖。海拔 2,900 米左右的山峰有望农亭、箭竹岭、猴子石、天葱岭、麂子山等。海拔 2,500 米以上的山峰有风景垭、南天门、刘享寨，八王寨等二十余座。整个山体平均海拔在 1,700 米以上，都由西向东倾斜，东坡较缓，一般坡度在 $30\sim 50$ 度之间。地势高差悬殊，气候相应各异，东北面阳日公社的鱼头河海拔 420 米，与神农顶相比，海拔相差 2,685.4 米。地形名称多为山、岭、岗、岩、洼、坡、包、架、垭、湾、沟、坪、坳、槽，以地貌、方位、出产、遗址、姓氏和传说而得名。山势磅礴，层峦迭嶂，林海茫茫，云雨多变，沟壑幽深，蕴藏富饶，特产著名，是我省重要的林业基地和自然保护区。

神农架林区气候属亚热带季风气候，受亚热带季风环流控制，一般温暖多雨，但高山、中山、低山气候不同，低山区的阳日湾（海拔 460 米），中山区的松香坪（海拔 935 米），高

山区的大九湖（海拔 1,700 米）气候差异很大。以上三个区域年平均气温分别为 13.8℃；12.2℃；7.4℃。一月均温 1.6℃；0.7℃；-4.9℃；极端低温 -8.5℃；-17.7℃；-21℃。七月均温 26.5℃；23℃；18.5℃，极端高温 38.5℃；36.4℃；34.5℃。年降水量 761.4 毫米；933.7 毫米；1,529 毫米。全年雨水多集中在七、八、九月。年平均相对湿度 73—75%。初霜期从 10 月底开始，次年 3 月底至 4 月下旬结束。无霜期 241 天、227 天、144 天。9 月底到次年 4 月为冰霜期。林区复杂的气候，是随着海拔高低不同而发生相应变化的，海拔每上升 100 米，季节相差 3—4 天，因此，海拔 460 米的阳日湾等低山区，由于水气运送条件差，成云致雨机会较少，属半湿润气候，怕春干、伏旱。海拔 935 米的松香坪等中山区，雨水适中、旱涝少见，属湿润气候。海拔 1700 米以上的大九湖等高山区，雨水多而强度大，是我区的多雨地带，喜干怕涝，属潮湿气候。因地方特点不同都曾发生过旱、涝、低温、冰雹、风暴、也有兽害、虫灾等危害农业、林业及多种经营生产。

神农架林区山地辽阔，山峦起伏，多高山台地和“V”形深切峡谷。水系发育，多呈不对称的树枝状。西南面的大界岭小界岭是沿渡河的发源地，经巴东县入长江。南面的当阳河，九冲河及东南面的龙口河，经兴山县香溪河汇入长江。西北面的落羊河、阴峪河流经堵河注入汉水。东面的南河流量最大，平均流量 20.4 米³/秒，也注入汉水，但流程仅 8 公里。神农架境内的河溪多源于降水和地下水流补给。水体晶莹明澈，雨季流量突增，流速加剧，河水浑浊，虽无水运之利，但河流落差大，水电蕴藏量丰富，约有 20 万千瓦，河谷地带还可引水灌田。神农架不仅山体高大，气势雄伟，同时，又位于我国南北和东西

植物区系的过渡区域，成为我国多种动植物交叉地带，动植物资源丰富，被人们誉为“绿色宝库”和“天然动物园”。

根据动植物专家考察统计，植物有2,000种左右，动物有570多种，不仅有亚热带成分，也有热带和暖温带成分，还有本地特有的和古老种属，体现了林区动植物的丰富性和特殊性。再由于植被分布受气候、土壤等条件变化规律的制约，所以植被结构相应地具有明显的垂直变化特征：在海拔千米以下主要有栓皮栎（花栎树）油桐、杜仲、漆树、马尾松、紫杉、棕榈、核桃、柿树等林木。海拔1,000—1,700米左右是泡桐、栓皮栎，茅栗、化香和粉背栎、蚊母树、思氏树为主的落叶阔叶和常绿阔叶林带，经济树种以核桃为主。海拔1,700米—2,200米，是以华山松、锐齿栎、山毛榉等为主的亮针叶、落叶阔叶林带。经济树种以漆树为主。海拔2,200米以上是冷杉为主的暗针叶林及箭竹。还有樟、楠、柏、紫茎、黄杨、青檀等质坚珍贵树种。被称为古老孑遗树种的珙桐、香果树、连香树、水青树、梭罗、鹅掌楸、领春木、红豆杉等也在这里生长。林区还有各种奇花异草和稀有而名贵的观赏植物：如报春花、荷兰菊、高山杜鹃、盛敦草、叶上珠和原生腊梅等。药用植物达1,300多种，有大叶三七、天麻、贝母、灵芝菌、银耳、金钗等名贵药材，有抗癌疗效高的粗榧、三尖杉、蟹甲等特殊用药，还有人工种植的黄芪、党参、当归、黄连、丹皮、独活等大宗药材，至于珍贵药草头顶一颗珠、江边一碗水、七叶一枝花、九死还阳草等深山可见。

在五百七十多种动物中，受国家保护的珍贵稀有动物就有二十多种，除豺、狼、熊、狐、豹、野猪、豪猪外，稀有珍贵者有：金丝猴、毛冠鹿、苏门羚、金钱豹、云豹、驴头狼、小

灵猫、神农鼯鼠、短嘴金丝燕等。特别还有各种白变动物。如：白熊、白金丝猴、白獐、白鹿、白蛇、白羚等。神农架已向北京、武汉等大城市的动物园提供了一些珍禽异兽。此外，由于“野人”传闻已久，目前这里成为破谜考察之地。

林区还有许多具有经济意义的植物。如木本油料：毛茛、漆籽、核桃、桐籽、松籽；橡胶原料：猫儿屎、橡碗；香料：兰类花卉、香柏、野菊；木本糖料：糖槭树；造纸原料：箭竹（蕴藏量约350多万吨）等。果类有中华猕猴桃、桃、李、柿、梨、苹果、核桃、山葡萄等。林区还有丰富的地下宝藏，据勘测有磷、硫、铁、铜、钒、铅、锌、铀、水晶、石棉、油石、石煤等二十几种，储藏量待进一步探明。

神农架林区因神农架山峰而得名，是个带有神话色彩的地方。《兴山志》云：“老君山其最高处曰神龙架，悬崖削立，林木蒙茸，人迹罕至”。相传上古时代神农氏在这里遍尝百草，为民除病。《淮南子》记述：他“尝百草之滋味，水泉之甘苦，一日而迁七十毒”。李时珍《本草纲目》说：“神农氏出，始尝草别谷，以教民耕蓺，又尝草别药，以救民疾夭”。这里有百草冲、百草坪、百草坝、百草垭等古地名。由于山高路险，有珍贵药草生在高峰绝壁之上，他就伐木搭架而上，采得药草，救活百姓，相传神龙氏即神农氏，这就是神农架得名的由来。

神农架是一个天然博物馆和活的标本库，林木葱笼，藤萝缠绕，绿荫蔽日、鸟鸣婉啾，芳草萋萋，山花争艳，在这绿色迷宫里，珍禽异兽栖息繁衍，洞天仙境飞泉挂瀑，奇峰怪石绰约多姿。林区主要有十八景：“千年古杉”（小当阳）、“飞鹤展翅”（珙桐林）、“高山盆地”（大九湖）、“龙泉飞瀑”（龙洞子）、“天门云海”（天门垭）“金燕戏洞”（燕子洞）、

“石林峰剑”（南天门）、“犀牛望月”（月亮洞）、“腊梅傲雪”（红岩岭）、“阴峪大鲛”、（阴峪河）、“盛夏冰宫”（冰冻山）、“洞天塔群”（山宝洞）、“仙女送郎”（送郎山）、“天桥飞渡”（天生桥）、“神农绝顶”（神农顶）、“石林云雨”（风景垭）、“梭罗雄姿”（三里荒）、“红坪画廊”（红坪），深为科考工作者和旅游者所赞赏。

神农架林区原属房县、兴山、巴东三县管辖。1959年设开发神农架指挥部，由兴山县、房县分途进军筑路，苦战八年后于1966年会合通车。1970年5月国务院批准建立相当于县级的行政区域，因限于交通阻塞，巴东县划来的下谷、石磨、板桥，房县划来的二荒坪仍由原县代辖，尚待接管。

林区乃房县、兴山县、巴东县的边缘地区合并而成、秦汉属汉中郡房陵州（房县部分）南郡归州（兴山部分），南郡巫县（巴东部分——《巴东县志》载：“禹贡荆州之域，周为夔子国地，后入楚、秦始郡县，为巫县地，隶南郡”），明朝先属襄阳府房县，成化十二年置郧阳府，属郧阳府房县，宜昌府兴山县、巴东县、清代不变，民国政府为专区，解放后先称专区，后称地区，除巴东县归恩施地区所辖外，其属沿袭。1970年成立林区后，先属宜昌地区、后为省直辖，现归郧阳地区所管。神农架有悠久的开发史，清代《房县志》载：送郎山有张良隐居遗址张公院，唐中宗李显公元684年贬为庐陵王，此处是其辖地，后传薛刚反唐（实际反武氏周朝），屯兵大九湖，今遗址尚存。明清为荆楚要隘，也是川鄂古盐道之一。从现存碑石来看，多属于明清时期，就说明明、清时代此地才有大的开发。明末李自成部的小闯王李来亨曾在此转战抗清。清代“白莲教”领袖樊人杰在此深山转战，曾在马鬃岭杀死湖北巡

抚全保所部清军总兵官王懋尝等十四名将官。樊人杰曾与清军参赞德楞泰在此激战，樊人杰阵亡。如闪开寨，人洞子，骷髅洞、杀人湾、溃莲坪（即马鹿坪）都是因白莲教农民起义军胜利或失败而取的地名。明清时的统治阶级为了镇压农民起义，在此遍设塘汛（fón）（即峭所）和修筑寨堡。清朝《房县志》云：“国朝各路设塘，各塘戍兵，棋布星罗，控扼视他郡为多，盖以险阻穷僻，易于藏奸，难于盘察，非所以柔远而和民也”。在林区设塘的有麻湾、薄磨坪、弯腰树、举人坪、猫儿观、烟墩垭、狮子垭等。清军据险立寨的有刘享寨、将军寨、大寨、九龙寨、南天门寨等寨堡，地名沿用至今。

神农架林区具有光荣的革命历史。大革命时期，1931年贺龙率红军挺进鄂西北，由柳直荀、汤慕禹等同志领导开辟游击区，建立苏维埃政权。在林区建立了房县苏维埃南山区区政府，有游击队，赤卫队配合主力红军与反动会道门、国民党地方武装战斗。建立了古水、阳日、清泉、梨子坪、盘水、松香坪、八卦庙、袁杜坪（即新坪）、大树坪、九家刨等十个乡苏维埃政府。抗日战争胜利后，1946年中原突围时，王树声同志等率部至此，曾在宋洛公社莲花观大歼敌军。鄂西北地委书记张谦光，某团秘书赵仰之等同志在龙口河畔壮烈牺牲，1964年集忠骨于新华公社樟树坪，立碑志念。我党我军由红军、新四军、解放军一直曾在此地秣马厉兵、坚持斗争，直至全国解放。

神农架林区实行“以林为主，林农牧相结合，综合利用，全面发展”的建设方针，除公社、镇、场等行政建制外，林区政府还下辖红坪、木鱼、酒壶、红花朵四个林场和九个基建队等，还建立了一批轻工企业。