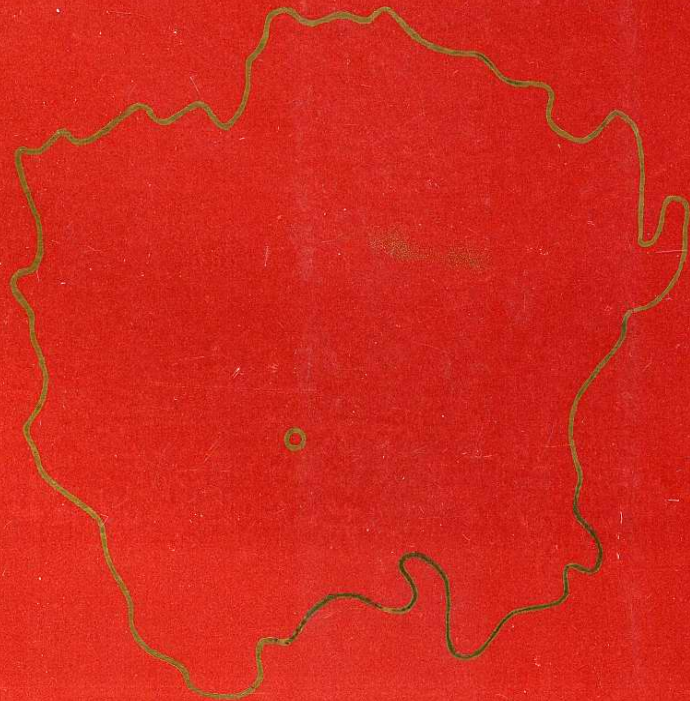


四川省地名录丛书之四

017002

四川省 成都市地名录

第三分册
龙泉驿区



成都市龙泉驿区地名领导小组编印

一九八六年 月

四川省成都市地名录

SICHUANSHENGCHENGDU SHI D I M I N G L U

第 三 分 册

龙 泉 驿 区

成都市龙泉驿区地名领导小组编印

一九八五年九月



龙泉驿一角（春暖花开）



龙泉山水蜜桃丰收



推广杂交水稻

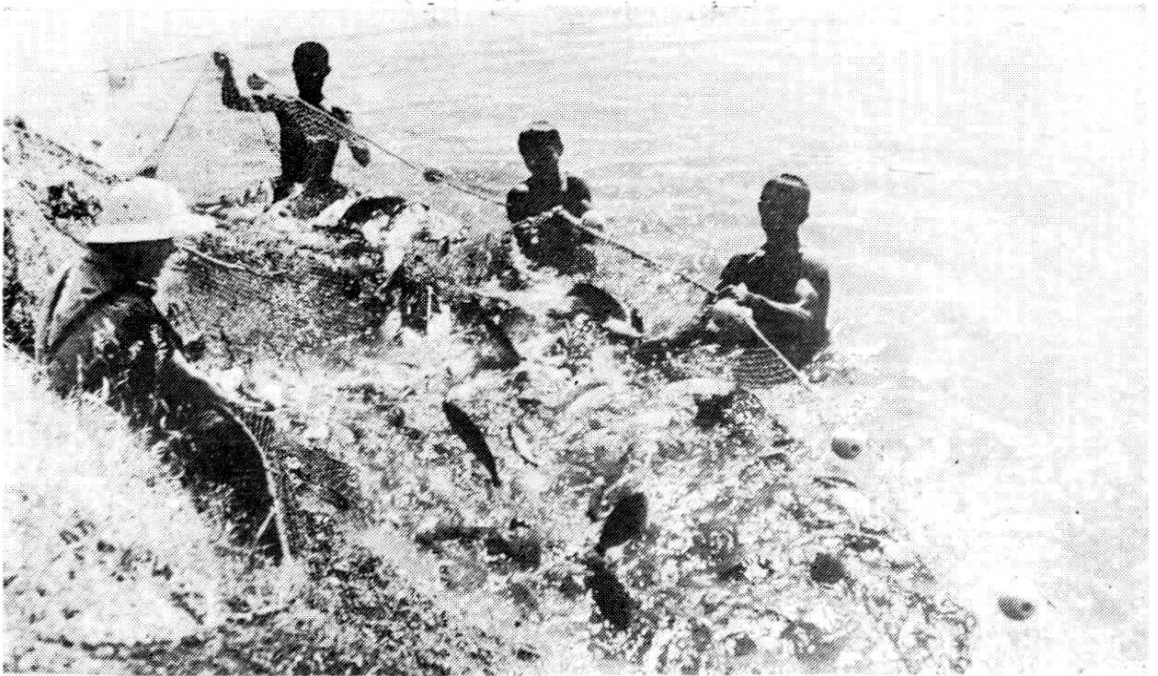
长松山一角



石经寺大雄殿



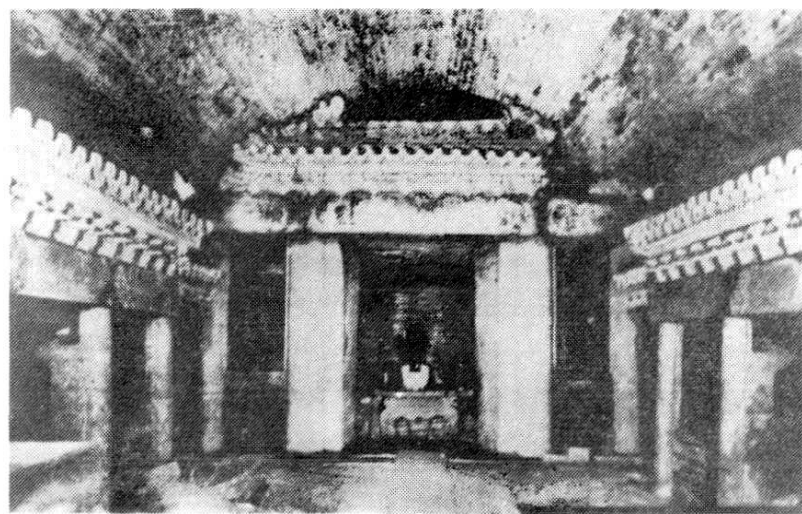
山区改革耕作制 推广早三熟轮作



塘堰养鱼获丰收



北周文王牌

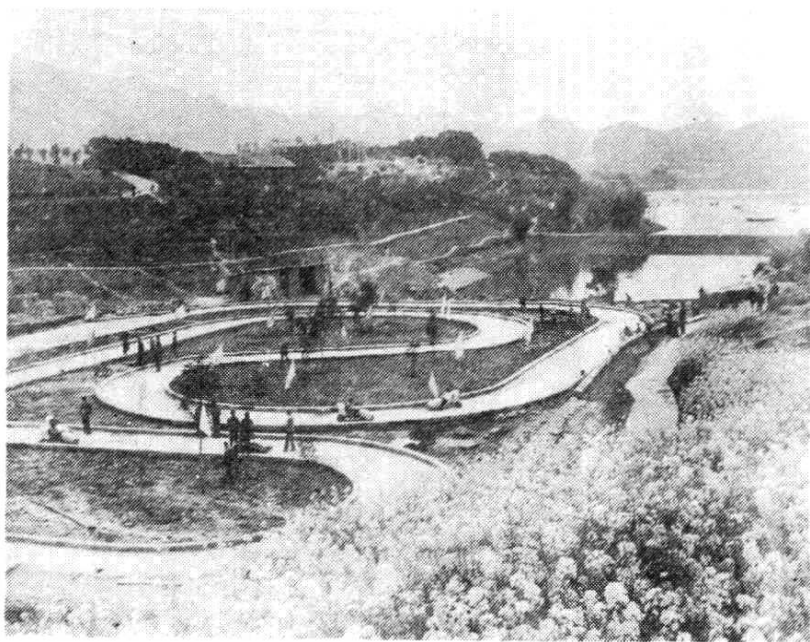


僖王陵中后室

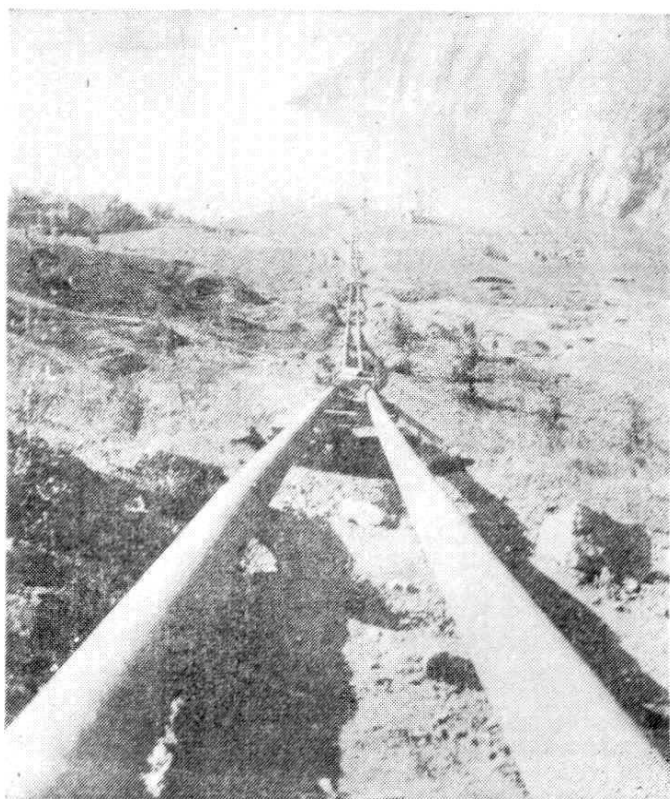


百工堰水库（简称“百工堰”）

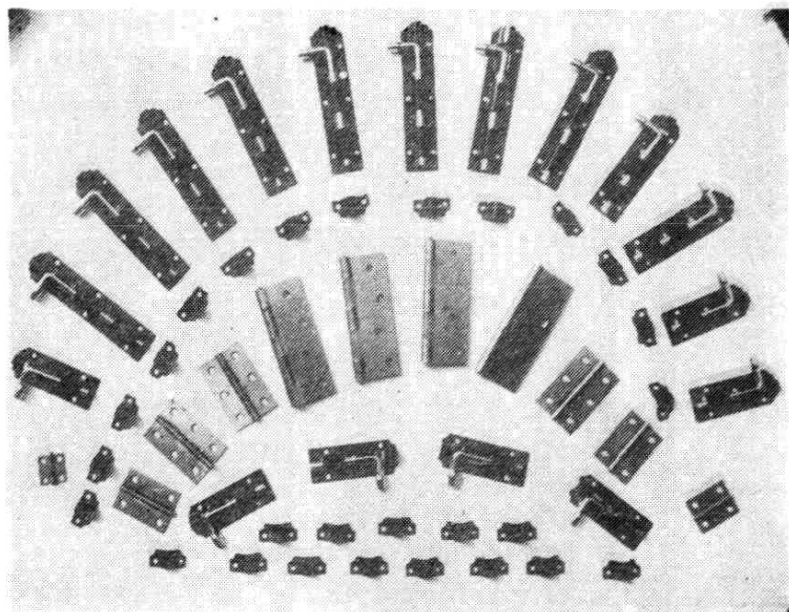
百工堰新建的游乐场



宝狮口水库五级提水站



东风渠（麻石桥分水闸）



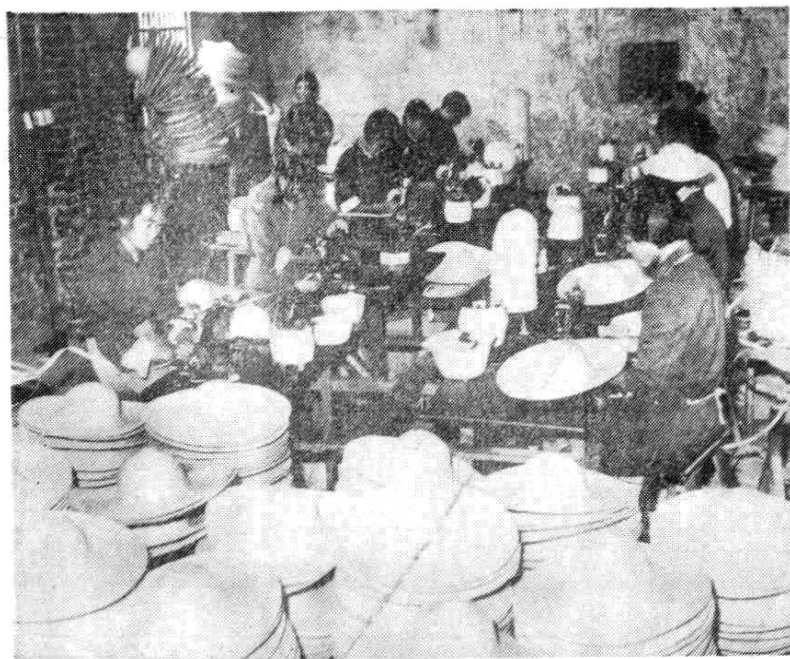
成都建筑五金厂虹字牌合页达部颁标准



证
书



新建的龙泉电影院



柏合公社二河大队草帽加工

目 录

一、说 明	
二、龙泉驿区地图	
三、龙泉驿区概况.....	(2)
四、行政区划和自然村	
龙泉镇.....	(7)
大面镇.....	(11)
洛带镇.....	(13)
龙泉公社.....	(15)
柏合公社.....	(19)
界牌公社.....	(23)
平安公社.....	(27)
大面公社.....	(31)
洪河公社.....	(34)
石灵公社.....	(37)
西河公社.....	(40)
西平公社.....	(44)
黄土公社.....	(47)
义和公社.....	(50)
文安公社.....	(54)
长安公社.....	(57)
万兴公社.....	(61)
清水公社.....	(64)
两河公社.....	(68)
洛带公社.....	(70)
同安公社.....	(74)
大兴公社.....	(77)
茶店公社.....	(81)
山泉公社.....	(85)
长松公社.....	(89)

五、自然地理实体

- 龙泉山概况..... (93)
- 长松山概况..... (94)
- 芦溪河概况..... (95)
- 董家河概况..... (96)
- 自然地理实体(山、山口、山峰、丘、河、沟)..... (97)

六、人工建筑

- 东风渠概况..... (101)
- 宝狮水库和五级提灌站概况..... (102)
- 人工建筑(水库、水闸、渠、桥、渡槽)..... (103)

七、企事业单位

- 成都市百工堰渔场概况..... (105)
- 企事业单位(站、场、厂、院、校)..... (106)

八、革命纪念地和名胜古迹

- 北周文王碑概况..... (109)
- 明蜀僖王陵概况..... (110)
- 洛带镇南华宫概况..... (111)
- 洛带镇禹王宫概况..... (112)
- 元堡摩崖造像概况..... (113)
- 石经寺概况..... (114)
- 百工堰水库概况..... (115)
- 革命纪念地和名胜古迹(陵园、寺庙、古迹、游览地)..... (116)

九、附录

1. 成都市龙泉驿区人民政府《关于全区人民公社、大队和城镇街道
标准名称的通告》..... (117)
2. 地名首字笔划检索表..... (118)

十、编后记

说 明

本《地名录》是根据1981年地名普查成果资料编写而成。在此基础上增加自然地理实体地名概况3篇，共成40篇，文中内容有所增删。对地名普查成果表上所列全区标准地名1012条，作进一步复查，调整3条、删去已消失的2条、取消名称不当的1条，共收入标准地名1009条（包括行政区划名197条、行政区划单位驻地及自然村名644条、自然地理实体名91条、企事业单位名24条、人工建筑名42条、革命纪念地和名胜古迹名11条）。对每条地名加注了汉语拼音，并在备注栏中对其名称来历、含义及更替作简要说明。根据1：5万地形图绘制1：10万全区地图及龙泉镇略图。附有插图17张、区人民政府通告和地名首字笔划检索表。

地名普查时文字概况使用的数据为1980年统计数。本文时限有变，引用的均改为1982年区计委及有关部门统计资料数据（总人口数为1982年人口普查数，农业人口数为公安分局年终统计，场镇居住人口为区民政局统计数）。其余数据引自区农业综合区划资料。

今后，凡使用龙泉驿区地名时，均以本录为准。

成都市龙泉驿区地名领导小组

一九八五年九月

成都市龙泉驿区概况

龙泉驿区位于成都市东部。东北接金堂县，东南连简阳县，西南与双流县接壤，西北和金牛区连界，北邻新都县和青白江区。地跨东经 $104^{\circ}08'$ — $104^{\circ}26'$ ，北纬 $30^{\circ}26'$ — $30^{\circ}44'$ 之间。面积554.72平方公里。全区现辖3个镇，22个公社，171个生产大队，1608个生产队。总人口34.8万余人，其中农业人口32.6万余人。人口密度，每平方公里591人。主要为汉族。区人民政府驻龙泉驿。

(一) 历史沿革

龙泉驿区建国前是简阳县第三行政区（一镇十三乡），和华阳县部分。1950年简阳县将原三区的龙泉镇、界牌、柏合、平安、山泉、长松、大兴乡等一镇六乡划为第三区（后改为十五区龙泉驿区）。洛带、同安、西平、鸿安、均安、万兴、东安七乡划为第八区（后改为十四区洛带区）。1957年茶店乡从养马区划入龙泉驿区。1960年3月龙泉驿区和华阳县的大面、洪河、西河、青龙（后改石灵）四个公社划归成都市，合并成为成都市新建的一个郊区，撤销原县辖区建置，沿用龙泉驿区这个名称。1976年又将简阳县洛带区（一度改名曙光区）划入龙泉驿区，同时撤销洛带区。1980年设洛带、大面两个区辖镇。

本区以地名龙泉驿取名。原为古灵泉县地。根据《旧唐书》、《元和郡县图志》、《宋史》记载：唐久视元年（公元700年），分蜀县置东阳县。天宝元年（公元742年），改为灵池县，因县南灵池为名。（治今龙泉驿）。宋天圣四年（公元1026年）改为灵泉。按《华阳县志》引《元丰九域志》载：“灵泉在府东五十里，有十五乡，洛带、王店、小东阳三镇。”《元史》记载：“简州下，至元二十二年（公元1285年）并成都府所属灵泉县来隶。”《明史》记载：简州西有龙泉镇巡检司。清设龙泉分司。

清《一统志》引旧通志谓简州西七十里龙泉镇即古灵泉县。（《中国古今地名大辞典》亦有记载），又因明、清时官府在龙泉镇设立驿站，名龙泉驿，以后就成为地名。1953年简阳县将所辖区取消番号，由序数名改为“龙泉驿区”。

龙泉驿人民具有光荣的革命传统。这里自古即为成都东面屏障，地势十分重要，为兵家必争之地。据史记载：北宋王小波、李顺，明末张献忠等起义军都曾到过这里，清光绪二十八年（公元1902年）川西义和团首领曾阿义、廖观音（即廖九妹，传为今义和公社人）在石板滩起义，曾两围成都，在金堂之役全歼清兵，击毙从二品总兵孙烈全（得胜），威震全川。同年，另一支义和团队李永洪也在洛带镇起义，攻占柏合寺等地。1911年武昌起义后，清新军中的同盟会人夏之时11月5日（农历九月十五）在龙泉驿武庙率部起义，次日在场口黄桷树下土地庙前誓师东征到重庆成立蜀军政府，夏任副督军。1923年讨伐北洋军阀曹

锃的战争中，当时在川军某部的刘伯承同志在龙泉山上指挥战斗，取得威震全川的“龙泉驿大捷”。

(二) 自然条件

本区地处成都平原东部边沿，东山浅丘和龙泉山中段地带。龙泉山脉呈北北东至南南西走向，绵亘于东南部（龙泉山古称分东岭或分栋山，）整个山脉地势从东北向西南逐渐微倾，中部略高，龙泉山背斜轴部多为断层割切，形成山峦起伏，沟谷纵横的低山地貌，背斜东南翼边沿倾角减低，呈深丘地貌；区境西北的丘陵台地，为成都拗陷平原东沿，呈低山窄谷的丘陵地貌；而区境中部靠龙泉山西麓，却呈浅丘宽谷地貌，间有平坝。全区最高处海拔点1051米（长松公社境内的长松山），最低海拔点425米（茶店公社境内的石棺材），相对高差626米。东部深丘和低山地区在海拔530米至900米之间，（850米以上山峰共十一座）面积约占全区面积的45%；西部浅丘平坝，在海拔470米至520米之间，约占总面积的55%。由于地貌复杂形成水利、土壤、气候的差异。

龙泉山处在白垩纪盆地和新生代盆地之间，是新生代以来有过活动的隐伏断裂地带。1976年在茶店子附近发现了鱼化石，证明此地原是湖泊，经过地壳变化成为山丘。本山属龙门山支脉，因此，要受龙门山地震活动一定影响，1900年以前龙泉山南段曾有过七度地震（里氏五点五级），以后处于平静状态。

河流属岷江、沱江两个水系，六条主要河流从四个方向流入二江。西江河北走青白江区，黄水河东入金堂县，跳蹬河、袁家沟河南流简阳县，皆入沱江；芦溪河、陡沟河西流双流入岷江。解放后水利建设有了很大成就。东风渠的总干、东干、南干、新南干四条干渠，七条支渠，若干斗、农、毛渠灌溉坝丘十四个公社的21.3万多亩土地。修建了小（一）型水库六座，小（二）型水库十四座，塘堰3384口，石河堰一百余道。建成电力提灌站172处，固定机灌264处。全区水利设施有效灌溉面积25.4万多亩。坝丘已基本实现水利化，有效灌面达97%。山区条件差，有效灌面仅占41%。

全区土质分布情况：西南山前平坝为老冲积黄泥田土，中西部坝丘为姜石黄泥田土，山前平坝河岸是紫色新冲积土和灰、紫潮沙泥，龙泉山东西两翼尾部为红紫泥田土，龙泉山北段为棕紫泥田土，龙泉山南段为红棕紫泥田土，龙泉山南段深谷部分为暗紫泥田土。

林地草坡多在龙泉山深丘和低山地带。全区宜林面积约23.1万亩，占总土地面积的27.8%，有林地约10.2万余亩，占宜林面积的44%。森林覆盖率仅12.29%。

本区属中亚热带湿润季风气候，全年温暖湿润，四季分明，特点是春季雨少多春旱；夏季较热多雨；秋季多连绵阴雨；冬季较短，气候干燥多雾。坝丘地区年平均气温16.6℃左右。七月均温为26.1℃左右，极端最高达40℃；一月均温为6℃左右，极端最低为-6℃。全年无霜期平均为287天。山区年平均气温要比坝区低0.2℃—2.5℃，无霜期要少7—10天左右。年平均降水量993.9毫米，山区略偏少，为865毫米。雨量多集中在六至九月。六、七月多暴雨，多北风。暴风可达六至七级。自然灾害有霜冻、大风、洪涝、冰雹、旱灾等，对农作物有一定影响。

(三) 经济概况

1982年全区工农业总产值18,916万元,比1981年增长18.85%,人平产值达541元。

农业:1982年耕地33.7万亩,其中,田20.8万亩,土12.9万亩,按农业人口平均为1.036亩。农作物主产粮食(坝区以水稻、小麦为主;山区以玉米、小麦、红苕为主)。经济作物有油菜、海椒、茉莉花(大面、洪河、西河、石灵等公社产的“二筋条”海椒,茉莉花享有盛名)。还有蕃茄、西瓜、叶烟、地瓜、甘蔗、席草、大头菜、生姜、花生等,近年发展了青豆、香草,还引进试种芦笋、甜叶菊。经济林木有水果、桑树等。其中水蜜桃、蕃茄、青豆还是制罐头原料,山区还产部分药材,这里的川柴胡是药中珍品。1982年粮食总产量达33964万斤,比1981年增长18.5%,粮食亩产688斤,人平产粮1013斤。其中:水稻20.2万余亩,亩产900斤;小麦17.3万余亩,亩产629斤;玉米3.5万余亩,亩产605斤;红苕3.9万余亩,亩产486斤(折合数)。与1949年比较,水稻提高1.19倍,小麦提高2.48倍;玉米提高2.13倍;红苕提高1.7倍。油菜籽2.4万余亩,亩产271斤,比1949年提高1.91倍。

水果为山区的主要经济收入,龙泉山区果树栽培历史悠久,过去以梨和杂果为主,三十年代末期,山泉开始引进水蜜桃和苹果,解放后逐步栽植了大批的水蜜桃、柑桔、苹果等。水果生产发展迅速,近年大搞科学实验引进和改良品种,引进的梨子品种有金花、苍溪、鸭梨、金川、二公白等。水蜜桃采用早、中、晚熟配套,引进了白凤、凤露,本地改良的有山泉一号、迎庆、罐藏五号等。坝区有13个公社部分生产队近年来也发展了果园。全区现有果园2.7万多亩,定植桃、梨、苹、柑184万多株。1980年水果年产量已达2300多万斤,比解放前最好收成增长了七至八倍;特别是桃为我区水果大宗产品,在省内享有一定的声誉,年产量达1千万斤左右,最高年产量达1400多万斤(1980年)。水果收入约占农业总收入的17%左右。水果生产的发展,改善了城乡人民生活,支援了外贸出口,活跃了农村经济,增加了社员收入,逐步成为山区经济的重要支柱。

养殖业以养猪为主,还有牛羊、家禽、兔、蜂等。1982年养猪23.9万头,出肥数20.2万多头,为1949年的7.7倍。养兔在本区历史悠久,年产肉兔32万多只。近年又发展了养蚕和养蜂。

渔业生产已有一定基础,发展迅速。1980年塘库养鱼已超万亩,成鱼产量达77万多斤,界牌、西河、石灵等公社的成鱼产量都达10万斤以上。

副业生产:柏合、龙泉公社的草帽生产,历史悠久,颇有盛名,远销国内外,仅柏合公社草帽年产量就达1百万顶左右。不少公社近年来还积极发展种草织席和人工栽培蘑菇,增加副业收入。1982年全区副业收入381万多元,占农业总收入的5.9%左右。

随着生产的不断发展,对国家贡献越来越大,集体经济日益增多,社员分配逐步提高。1982年全区农业总收入6386万多元,(包括林、牧、副、渔),比1981年增加12.67%,交售国家的粮食5918多万斤,油菜籽244多万斤,水果近23万担,还为国家和城乡人民提供了大量的肉类、蔬菜、香料等农副产品和外贸轻工原料,社员人平分口粮725斤,分配现金119元。由于集体经济的壮大,农业机械发展较快,公社、大队都建立了农机站、组。到1982年