

绵阳市(县级)志丛书之十四

# 绵阳市中区农业志

绵阳市中区农业局编

# 种子经营购、销、调、存情况表

7-2-1

单位：市斤

年 度	品 种	购 进			销 售				期 末 库 存	经 营 总 量
		合 计	购 入	调 入	合 计	销 售	调 出	转 商		
一 九 八 〇 年	杂交水稻	51,614	17,996	33,038	33,145	31,985	1,160		17,869	392,604
	杂交玉米	29,420	28,424	1,406	1,522	1,422	100		27,924	
	杂交棉种	20		20					20	
	其它常规种	161,619	160,948.5	670.5	161,635	101,635	60,000			
	合 计	242,083	207,368.5	35,114.5	196,302	135,042	61,260		68,874	
一 九 八 一 年	杂交水稻	654,274	603,242	61,032	621,200	620,042	100	1,058	50,964	2,424,378
	杂交玉米	269,550	195,564	103,986	232,546	218,497	1,000	13,049	94,434	
	杂交棉种	1,225	732	494	796	796			450	
	其它常规种	354,675	352,304	2,371	357,647	167,211	190,383	53		
	合 计	1,309,725	1,151,842	167,883	1,212,189	1,006,546	191,483	14,160	254,759	
一 九 八 二 年	杂交水稻	1,237,961	997,352	240,609	728,712	683,959	40,000	4,753	560,885	2,287,656
	杂交玉米	258,467	111,009	147,458	270,312	269,715		597	83,180	
	杂交棉种	1,850	1,773	77	2,299	2,299			0	
	其它常规种	142,322	141,192	1,130	142,505	125,709	16,324	472		
	合 计	1,640,600	1,251,326	389,274	1,143,828	1,081,682	56,324	5,822	644,065	
一 九 八 三 年	杂交水稻	300,382	300,032	350	451,000.5	279,327	140,025	31,657.5	40,528.5	1,444,541
	杂交玉米	309,082	255,452	53,630	189,826	164,987.5		24,838.5	203,345	
	杂交棉种	15,609	15,409	200	11,620	7,560	4,060		3,961	
	其它常规种	69,333.5	69,179.5	154	69,824	55,279	14,545			
	合 计	694,406.5	640,072.5	54,334	722,270.5	507,153.5	158,630	56,496	508,923.5	
一 九 八 四 年	杂交水稻	463,763	366,977	96,786	854,822	658,815	96,229	99,778	19,469	3,328,668
	杂交玉米	38,665	38,665		190,356	190,356			50,985	
	杂交棉种	3,156	3,156		1,965	1,965			3,981	
	其它常规种	622,266	610,378	11,888	617,191	55,805	540,366	21,020	5,018	
	合 计	1,127,850	1,019,176	108,674	1,664,334	906,941	636,595	120,789	56,192	
一 九 八 五 年	杂交水稻	656,150	435,529	220,621	553,132	422,609	130,523		122,422	1,875,066
	交杂玉米	187,559	10,036	177,523	181,934	178,888		3046	56,412	
	杂交棉种	5,025	5,025		2,338	2,338			5,025	
	其它常规种	215,442	208,774	6,668	200,129	28,082	166,563	5,484	20,340	
	合 计	1,064,176	659,364	404,812	937,533	631,917	297,086	8,530	204,226	
一 九 八 六 年	杂交水稻	721,278	577,744	143,534	779,530	649,419	130,111		63,788	2,229,112
	杂交玉米	399,838	35,857	363,981	300,425	286,925	13,500	336	154,765	
	其它常规种	73,528	43,225	30,303	87,906	59,896	28,010	10154	5,649	
	计 合	1,194,644	656,827	587,818	1,167,861	996,240	54,521	10,490	224,202	
	合 计	1,196,068	812,046	384,022	1,114,098	955,712	153,254	5,132	304,960	
一 九 八 七 年	杂交水稻	732,164	664,832	67,332	971,296	629,046	42,250		124,232	2,228,196
	杂交玉米	342,654	29,764	312,890	317,348	317,348			178,730	
	其它常规种	121,250	117,450	3,800	125,454	9,318	111,004	5,132	2,000	
	合 计	1,196,068	812,046	384,022	1,114,098	955,712	153,254	5,132	304,960	
	合 计	1,196,068	812,046	384,022	1,114,098	955,712	153,254	5,132	304,960	
一 九 八 八 年	杂交水稻	994,632	950,732	43,900	831,048	685,518	145,530		287,814	2,626,314
	杂交玉米	481,880	102,262	379,618	419,800	402,100	17,100		240,810	
	其它常规种	61,340	56,754	4,580	63,334	7,646	53,638		6	
	合 计	1,537,852	1,109,748	428,098	1,314,182	1,095,864	216,268		528,630	
	合 计	1,537,852	1,109,748	428,098	1,314,182	1,095,864	216,268		528,630	



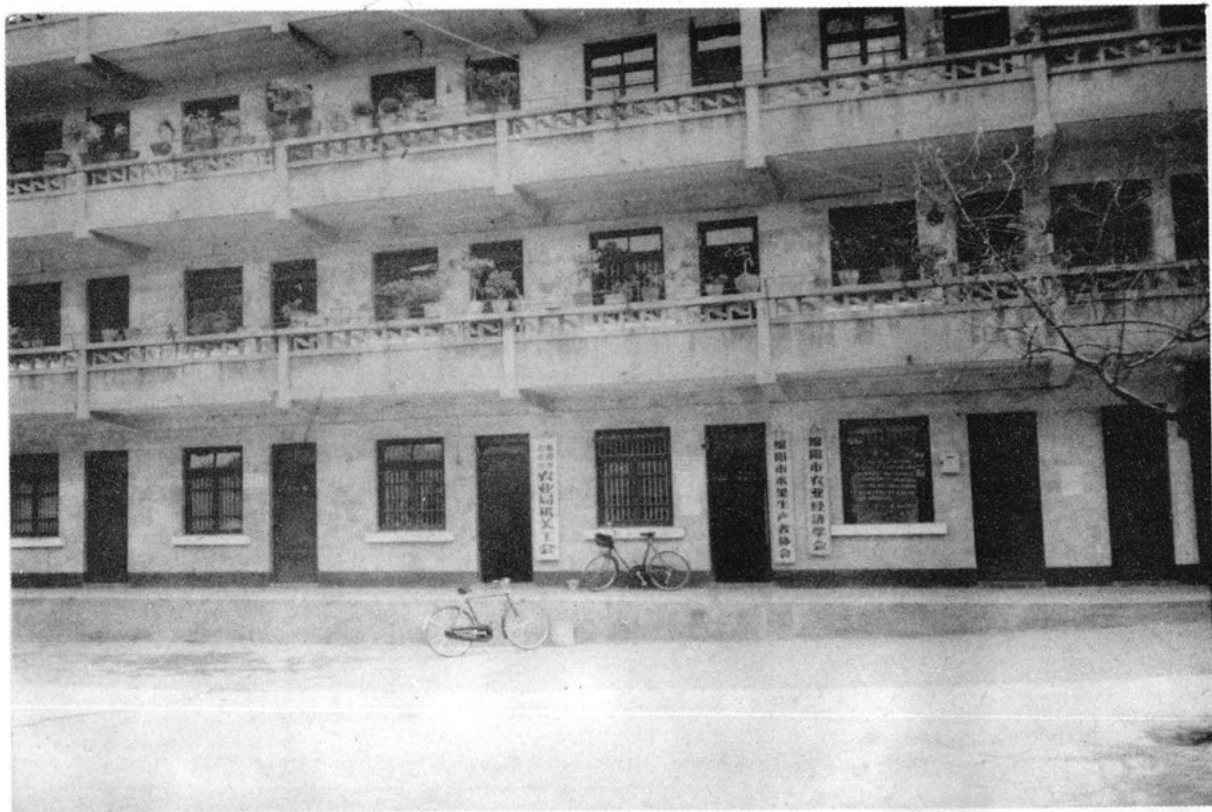
《绵阳市市中区农业志》编写领导小组人员从左至右  
前排陈有昌、徐元明、吉家模、张登秀后排申相坤、刘长  
茂、刘万海、周仲箴



《绵阳市市中区农业志》编写人员从左至右前排龙伦国  
冯绵寿、徐正铭、石安陆、姜昌银中排张登秀、瞿劳为、  
张静、王跃华、田正玉后排罗昌全、王开洋、张良友、申  
相坤、陈鑫邦



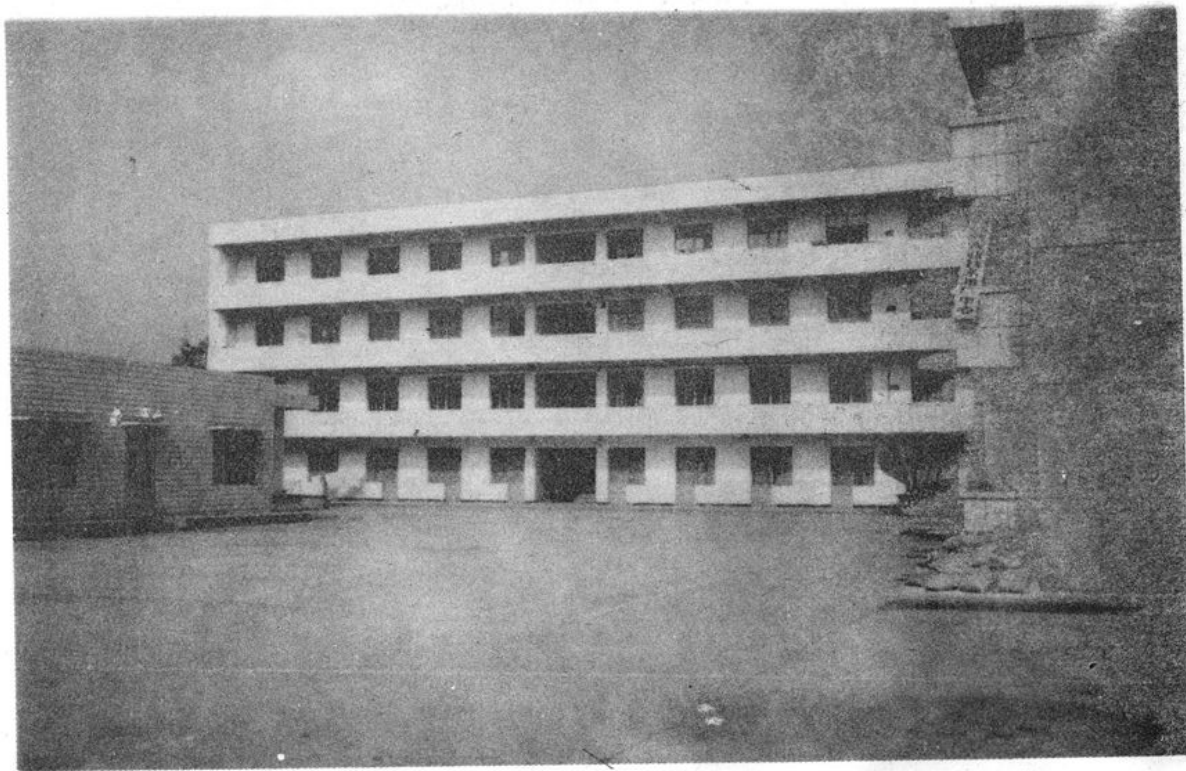
绵阳市市中区农业局



绵阳市市中区农业局办公楼



绵阳市市中区农业局职工宿舍楼

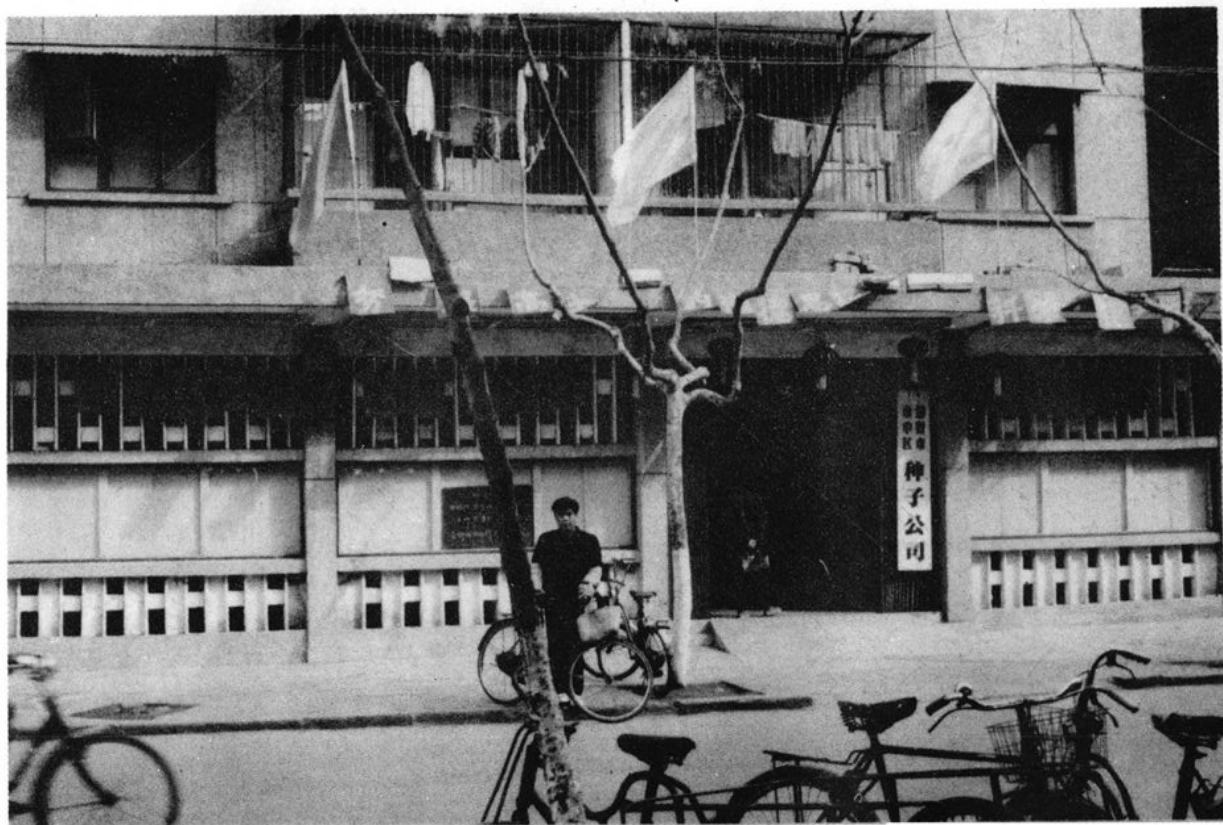


绵阳市市中区农业技术推广中心正面教学楼、右边宿舍楼

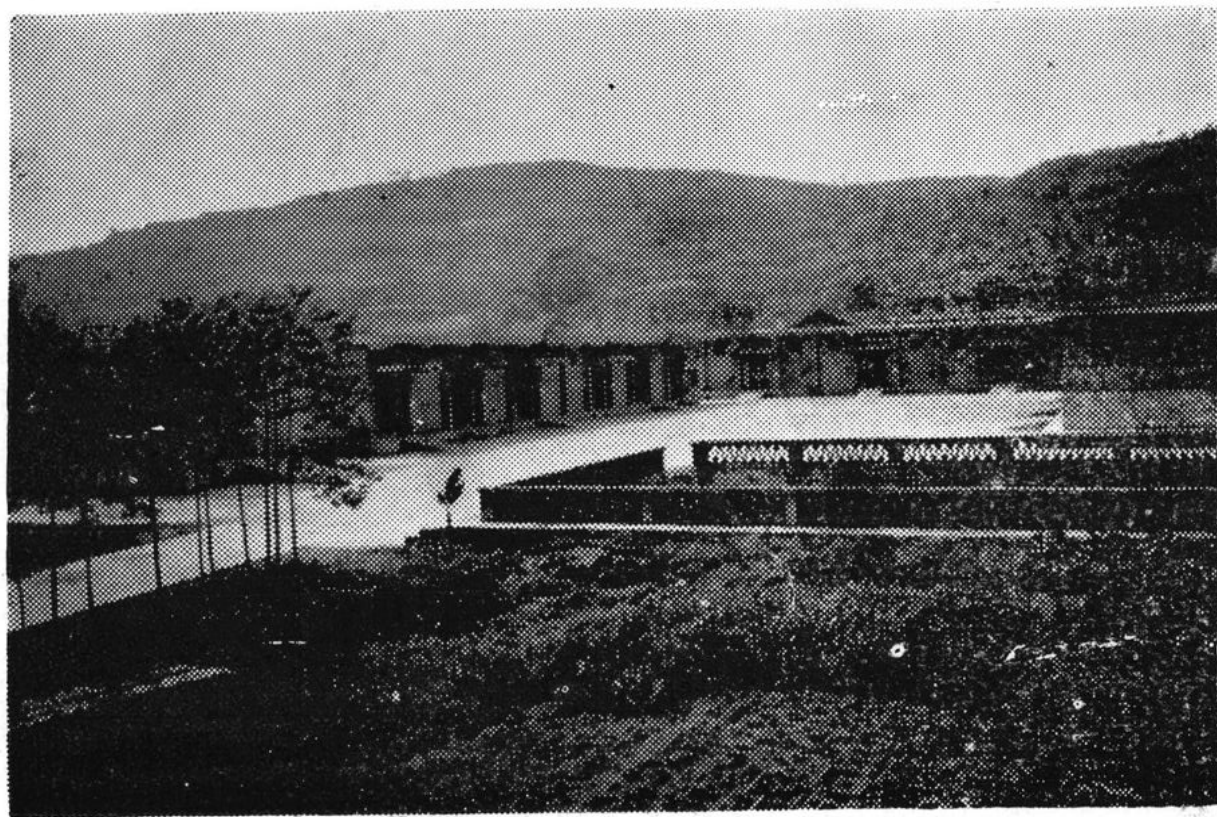




绵阳市市中区农业技术科学研究所办公楼



绵阳市市中区种子分公司办公、宿舍楼



绵阳市市中区种子公司仓库

# 序 言

《绵阳市市中区农业志》，于1985年1月开始编修，中途因机构调整和人事变动曾一度停止，后来得到市地方志办公室的指导及全局农技干部的参与、支持和关心，终于问世。

“民以食为天”，农业生产与人民群众的衣食住行息息相关，历来都受到重视。但是建国前由于土地的私人占有和农业科技的落后，农业生产水平很低，广大农民虽终日耕作，依然衣不裹腹，食不饱肚。建国后，土地归集体所有，各级政府重视农业，制订了一系列方针、政策、措施发展农业，市区农技干部深入农业生产第一线，传播农技知识，推广农业科学技术，市区农业得到很大发展，尤其是党的十一届三中全会以来，农村商品经济得到发展，农民生活有了很大改善。但是，建国后，绵阳市区农业生产发展的道路并不平坦，其中有经验也有教训。这部志书就是对民国以来，尤其是建国后市区农业作出了实

事求是的认识。该志书为我们展示了市区农业发展历程和农事机构演变沿革；为我们了解绵阳市区农业发展提供了不少有价值的史料；也能使农业战线上的青年一代，通过志书了解到成绩来之不易，从而激发他们热爱自己从事的事业，并为之奋斗的决心；也为我们今后科学地指导农业生产提供了现实的依据和历史的借鉴；能使我们懂得实事求是的思想路线在指导农业中的重要性，从而在今后的工作中避免或少犯错误。

由于编修农业志是一项带开创性的工作，是市区有史以来第一部农业志，因此，就不可避免地存在不完善的地方，缺点和遗误难免，希望广大读者特别是农业工作者指正。

志书在编纂过程中，我局不少同志积极提供资料，审阅志稿，尤其是冯绵寿、石安陆、徐正铭三位老同志任劳任怨，默默无闻地为修志作了大量工作，使总纂得以顺利完成。在此，我向所有为修志作出过贡献的同志表示感谢。

徐元明

1990.12.26

## 编志领导小组

<b>组 长</b>	徐元明			
<b>成 员</b>	吉家模	陈光前	申相坤	陈友昌
	刘万海	刘长茂	张登秀	田正玉
	周仲篪			

## 编 写 小 组

<b>组 长</b>	陈光前			
<b>副组长</b>	张良友	申相坤		
<b>主 编</b>	龙伦国			
<b>组 员</b>	姜昌银	徐正铭	石安陆	王开洋
	田正玉	纪昌文	瞿劳为	冯绵寿
	王跃华	张 静	田正贵	申相坤
	张良友	陈光前		
<b>拍 照</b>	陈鑫邦	王开洋		
<b>审 稿</b>	徐元明	吉家模	申相坤	张良友
	纪昌文	周启华	田正玉	王开洋
	姜昌银	刘长茂	顾德剑	
<b>审 定</b>	陈芳德	吉家模		

## 编志领导小组

组 长	徐元明			
成 员	吉家模	陈光前	申相坤	陈友昌
	刘万海	刘长茂	张登秀	田正玉
	周仲篪			

## 编 写 小 组

组 长	陈光前			
副组长	张良友	申相坤		
主 编	龙伦国			
组 员	姜昌银	徐正铭	石安陆	王开洋
	田正玉	纪昌文	瞿劳为	冯绵寿
	王跃华	张 静	田正贵	申相坤
	张良友	陈光前		
拍 照	陈鑫邦	王开洋		
审 稿	徐元明	吉家模	申相坤	张良友
	纪昌文	周启华	田正玉	王开洋
	姜昌银	刘长茂	顾德剑	
审 定	陈芳德	吉家模		

# 目 录

凡例	(1)
概述	(3)
大事记	(10)
<b>第一章 农业生产条件</b>	<b>(35)</b>
第一节 自然条件	(37)
第二节 主要农作物、果树农业气候	(57)
第三节 水电农机	(66)
<b>第二章 农业所有制</b>	<b>(71)</b>
第一节 封建土地所有制	(73)
第二节 个体所有制	(76)
第三节 集体所有制	(81)
<b>第三章 机构与组织</b>	<b>(99)</b>
第一节 行政机构	(110)
第二节 党团组织	(119)
第三节 种子公司、农科所	(121)
第四节 学会、协会、工会	(126)
第五节 农技推广体系	(129)
第六节 农训班	(140)
第七节 中央农业广播学校绵阳市中	



	区分校	(145)
<b>第四章</b>	<b>经营管理</b>	(153)
第一节	劳动管理	(155)
第二节	财务管理	(172)
第三节	收益分配	(186)
<b>第五章</b>	<b>土壤肥料</b>	(205)
第一节	土	(207)
第二节	肥料	(227)
<b>第六章</b>	<b>植物保护</b>	(235)
第一节	主要农作物病虫害鼠害	(237)
第二节	病虫害防治	(244)
<b>第七章</b>	<b>种    子</b>	(255)
第一节	种子生产与推广	(257)
第二节	种子经营	(271)
第三节	种子检验	(283)
<b>第八章</b>	<b>种植业</b>	(303)
第一节	种植制度	(305)
第二节	粮食作物	(313)
第三节	经济作物	(335)
<b>第九章</b>	<b>麦冬、水果、蔬菜</b>	(347)
第一节	麦冬	(349)
第二节	蔬菜	(360)
第三节	水果	(375)