

002973



南京市

雨花台区土地管理志



方志出版社

南京市雨花台区土地管理志

南京市雨花台区国土管理局编

方志出版社

责任编辑:陆永贵 王大其
封面设计:周黎明

图书在版编目(CIP)数据

南京市雨花台区土地管理志/江苏省南京市雨花台区土地管理志编纂委员会编. -北京:方志出版社,1999.8

ISBN 7-80122-436-1

I.南… II.江… III.土地管理-概况-南京-雨花台区
IV.F301.2

中国版本图书馆 CIP 数据核字(1999)第 07080 号

南京市雨花台区土地管理志

南京市雨花台区国土资源局编

方志出版社

(北京市丰台区西罗园邮电局 7713 信箱 邮政编码:100077)

新华书店经销 江苏省地质测绘院印刷厂印刷

开本:大 32 开 印张:7.625 插页:20 字数:207 千

1999 年 9 月第 1 版 1999 年 9 月第 1 次印刷

印数:0001-1000 册

ISBN 7-80122-436-1/S·21

定价:80.00 元

《南京市雨花台区土地管理志》编纂委员会

主 任 余发和
副 主 任 周小林 李生根 徐 潭
顾 问 张 群
委 员 (按姓氏笔划为序)
王孝强 朱宝兰 刘 军 赵广和 翟义财
主 编 余发和
副 主 编 赵广和
编写人员 赵广和 谢德琛 孙春阳

《南京市雨花台区土地管理志》联审人员

(按姓氏笔划为序)

王能伟 田惠民 刘 浩 宋则时 沈家五
李树昌 余明久 陆永贵 陈 晓 张志明
张世彬 赵 轮 桑耀华 梁建才 蒋永才
薛兴祥

《南京市雨花台区土地管理志》编纂委员会

主 任 余发和
副 主 任 周小林 李生根 徐 潭
顾 问 张 群
委 员 (按姓氏笔划为序)
王孝强 朱宝兰 刘 军 赵广和 翟义财
主 编 余发和
副 主 编 赵广和
编写人员 赵广和 谢德琛 孙春阳

《南京市雨花台区土地管理志》联审人员

(按姓氏笔划为序)

王能伟 田惠民 刘 浩 宋则时 沈家五
李树昌 余明久 陆永贵 陈 晓 张志明
张世彬 赵 轮 桑耀华 梁建才 蒋永才
薛兴祥

南京市国土资源局土地管理志评审委员会

主任 宋则时

副主任 张志明 田惠民

委员 (以姓氏笔划为序)

田惠民 刘 浩 宋则时 李树昌

陆永贵 张志明 封 肃 蒋永才

薛兴祥

《南京市雨花台区土地管理志》终审单位

南京市国土资源局土地管理志评审委员会

南京市国土资源局土地管理志评审委员会

主任 宋则时

副主任 张志明 田惠民

委员 (以姓氏笔划为序)

田惠民 刘 浩 宋则时 李树昌

陆永贵 张志明 封 肃 蒋永才

薛兴祥

《南京市雨花台区土地管理志》终审单位

南京市国土资源局土地管理志评审委员会

序

在改革开放新形势下,我区第一部《南京市雨花台区土地管理志》历经两年耕耘,业已纂成问世。这是土地管理战线广大干部职工和有关部门、有关人士大力支持、密切配合,为社会主义两个文明建设服务而共同辛劳所取得的硕果。志稿即成,喜付印之际,编委同志提议,邀我为本志撰序,不胜有感,欣然命笔。

《中华人民共和国土地管理法》颁布实施以来,土地作为重要资源、资产的地位不断加强。优化配置土地资源,十分珍惜和合理利用每一寸土地,日趋为人们所认识。改革土地使用制度,并使其逐步规范化、法律化,还其特殊商品属性,培育完善社会主义地产市场,更好地为国家经济建设服务,提到重要日程。志书是在土地管理工作开创新局面的大好形势下问世的,值得一读。它是承上启下,继往开来,服务当代,有益后代的重要史料。

《南京市雨花台区土地管理志》以马列主义、毛泽东思想、邓小平理论为指导,本着详今略古,尊重史实,立足雨花,面向全市的原则,较客观公正地反映了全区土地管理的历史和现状,特别是较翔实地记述了成立区土地管理局后在贯彻执行《中华人民共和国土地管理法》、《江苏省〈土地管理法〉实施办法》及坚持“十分珍惜和合理利用每寸土地,切实保护耕地”的基本国策,强化土地管理,服务于经济建设这一中心等方面做的大量工作。使读者更好地认识雨花,了解过去,这不仅对土地管理者有一定的实用价值,而且必将有益后人,发挥存史、资治、教化的作用。

随着法律法规的日趋完善,土地管理工作已纳入依法管理轨

道,并取得了令人瞩目的成绩。但是我区人多地少,土地后备资源不足,土地十分宝贵。“一要建设,二要吃饭”的矛盾突出。全区人均耕地只有0.4亩,位于南京市四郊区倒数第一。由于各项建设的快速发展,每年需要建设用地2000亩左右。因此,要正确认识土地管理的严峻形势,从大局出发,把保护耕地与经济建设用地这对矛盾统一协调处理好,解决好是十分重要的课题。

雨花台区土地开发利用,可追溯到新石器时代,距今已有五六千年历史,在这块土地上繁衍生息的劳动人民,勤劳朴实,披荆斩棘,辛勤耕耘,生存发展,走过了漫长的艰难岁月,创造了绚丽的今天。如今,20世纪90年代雨花台区人民在中国共产党领导下,坚定地走社会主义道路,我们相信,一定能够同心同德,奋进不息,锐意改革,再展宏图,创造出更加光辉灿烂的明天,以无愧于我们的祖先。

本志据事直书,去粗取精,几经修改,方成志书。全体编纂人员从搜集资料到精心编纂,付出了艰辛的劳动。区里各相关部门和市地方志办公室、市国土资源局史志办的同志给予了热情的指导和帮助。在此,我代表雨花台区国土资源局,向关心这部志书的所有同志表示感谢。并借此机会,向多年来关心和支持我区土地管理事业的领导和各界人士表示衷心谢意。

南京市雨花台区国土资源局局长 余发和
1998年9月

凡 例

一、《南京市雨花台区土地管理志》的编纂以马克思主义、毛泽东思想、邓小平理论为指导。

二、本志系编纂区土地资源、土地管理的历史和现状的专业志书,展示了全区人民主动发挥土地潜能,为经济建设和环境保护做出的各种努力,以达到知古、鉴今、预后的目的。

三、本志取事,坚持立足当代,详今略古,详近略远,详特略同原则。以雨花台区建置为起点,上限不限,下限至1994年底,个别条目、图表延伸至1995年。

四、本志采用以志为主,记、述、图、表、录并用的诸体裁。除序言、凡例、概述、大事记和附录外,设土地资源、土地所有制与使用制度、地籍管理、地价地租与税费、土地开发利用与保护、土地法规与监察、机构与队伍及档案管理等章,并分章、节、目三个层次记述。

五、本志资料取材于市区档案和有关部门的文件,各项统计数字以统计部门的资料为主,有关土地管理业务方面的资料,则依据土地管理部门的实际测量、调查、登记的结果。

六、本志纪年。中华人民共和国成立之前,一般采用朝代号,后加注公元纪年。民国之前纪年用汉字,民国纪年用阿拉伯数字予以标明。

七、本志除引用文献的原文注明出处外,一般资料的引用皆未注明出处。

南京市雨花台区 行政区划图

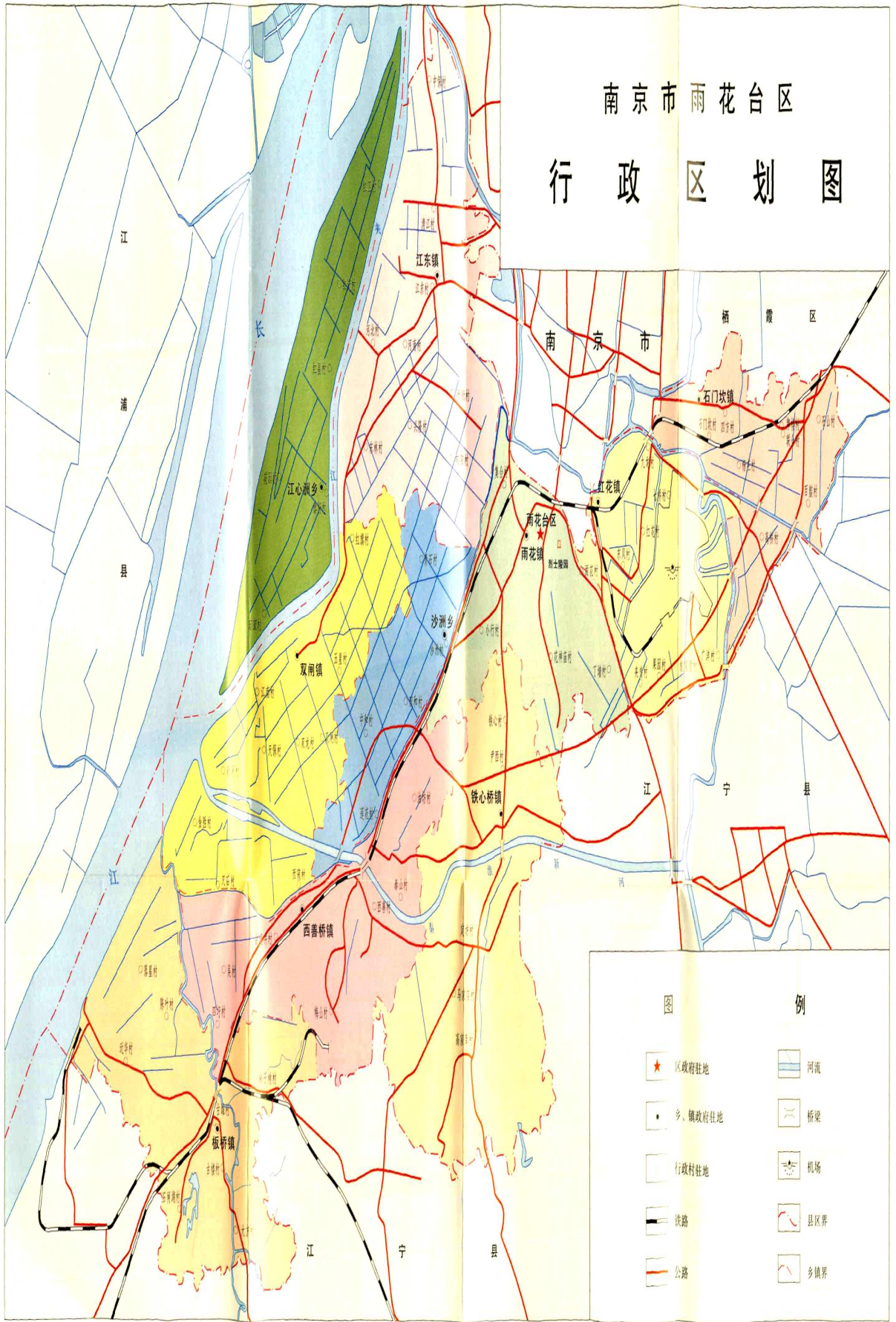
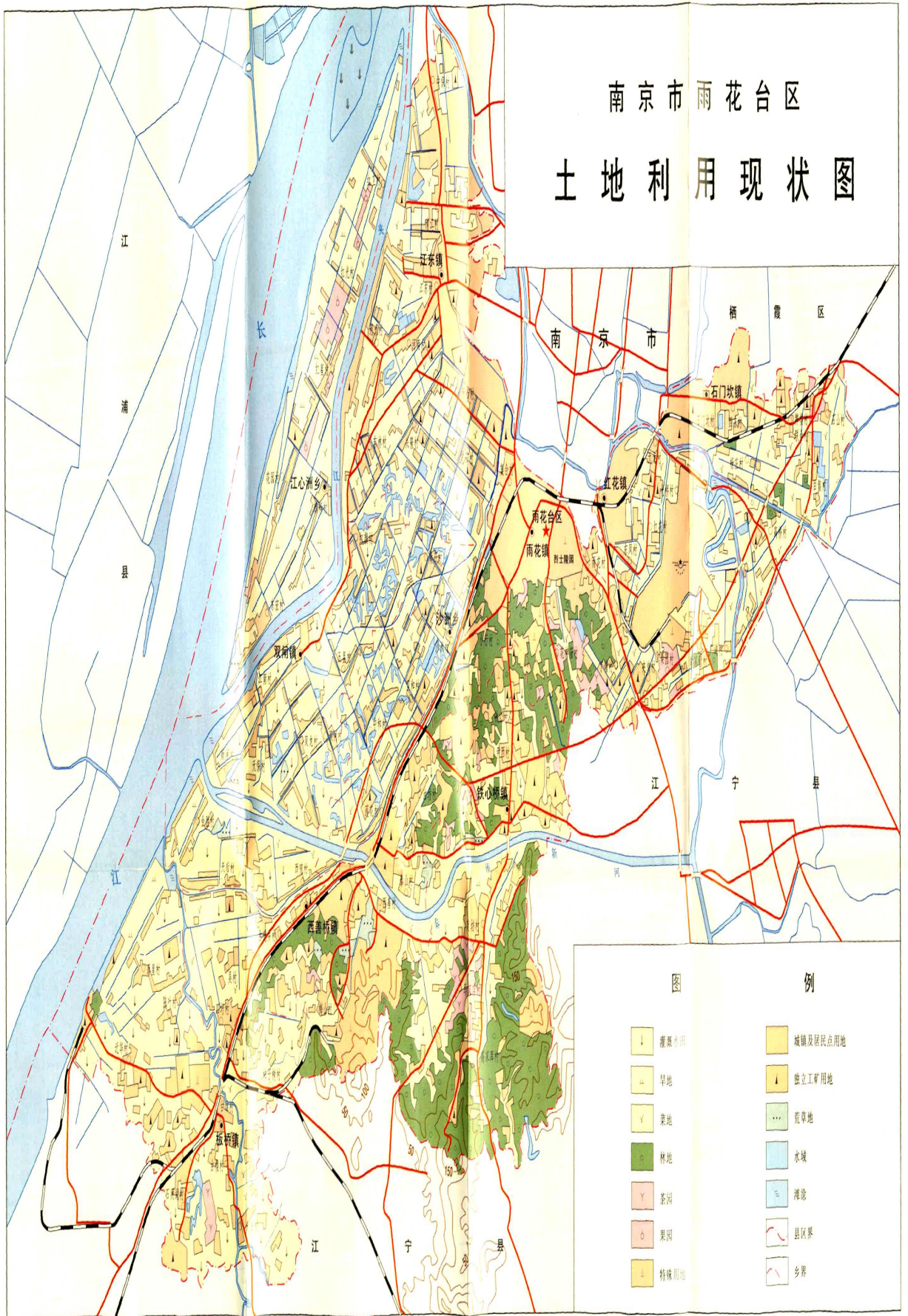
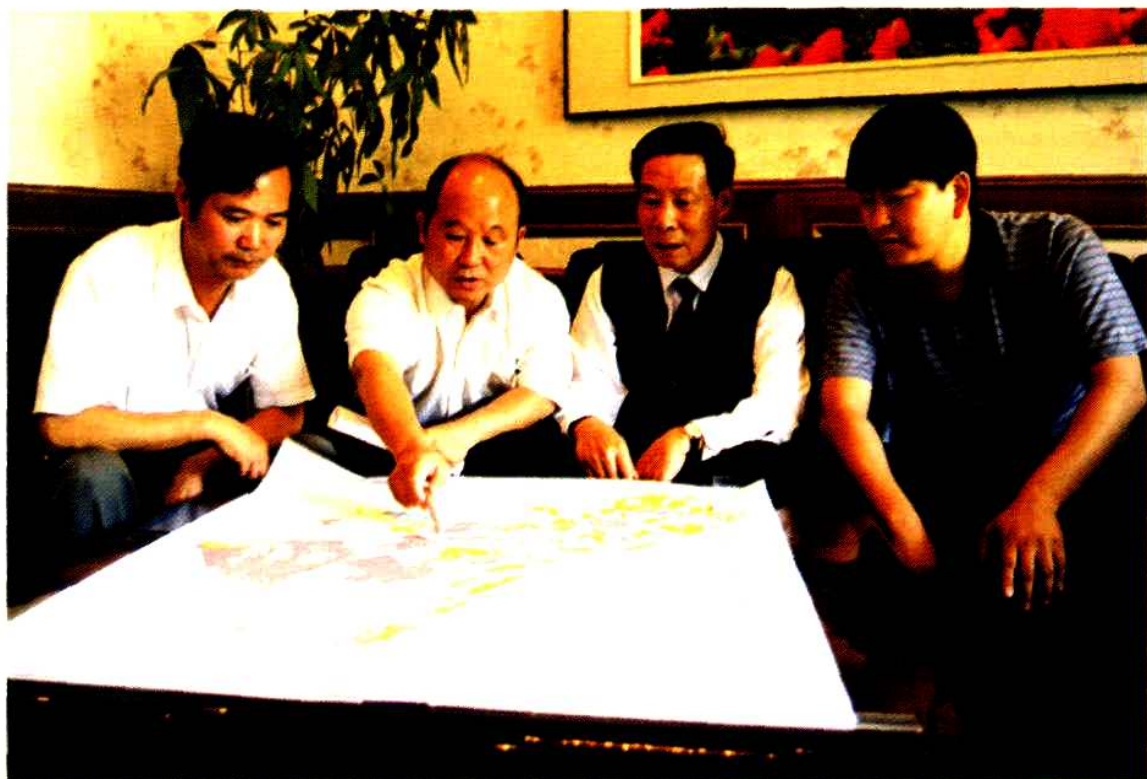


图	例
★	区政府驻地
●	乡、镇政府驻地
□	行政村驻地
—	铁路
—	公路
—	河流
—	桥梁
—	机场
—	县区界
—	乡镇界

南京市雨花台区 土地利用现状图





南京市雨花台区土地管理局新老局长共同研究全区土地利用规划



1995年全国土地日区、局领导参加宣传、咨询活动



雨花台区区长谢雯在6月25日“土地日”座谈会上讲话



1995年6月,雨花台区土地管理局与乡镇签订土地管理“三无乡镇”责任书



1993年6月土地详查补充调查外业



1993年8月土地详查补充调查成果验收会场



上级领导检查雨花台区开发复垦工作



1994年江东路征地拆迁调查



1995年6月双闸镇基本农田划定工作验收会场



部分获奖锦旗