

006121

青銅峽市志

下

青銅峽市志編纂委員會 編

方志出版社

青铜峡市志

下

青铜峡市志编纂委员会 编



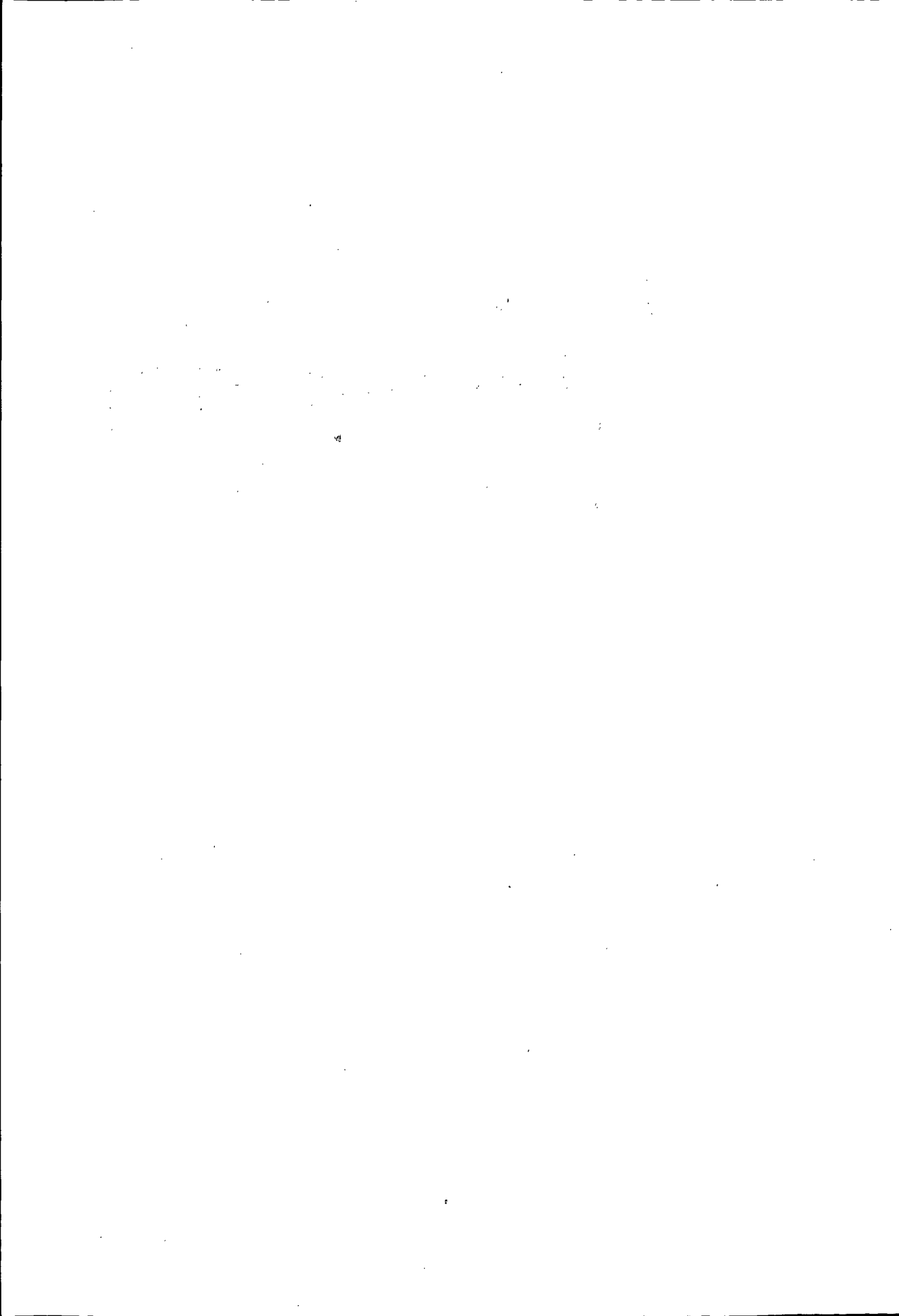
方志出版社

B879-5

卷 八

商业 粮食 供销

SHANG YE LIANG SHI GONG XIAO



第十八篇 商业

商业分为国营商业和私营商业,涵盖了日用百货、饮食服务、物资、烟草、盐业和石油等。民国初年,宁朔县集市贸易日益兴旺,民国三十年(1941年)后,兵事频繁,交通阻隔,货币贬值,苛捐杂税繁重,商业进入低潮。新中国成立后,进入了对资本主义进行社会主义的改造时期,公私合营、私营成份并存。1956年成立商业局,具体负责指导县辖境内的商业运营。20世纪80年代初,开放集市贸易。80年代末90年代初,烟草与盐业先后从商业局分出设立专营机构,实行专卖。石油工业品以企业形式进入市场,实行公、私兼营。商业企业全面实行经营承包和“经营、价格、用人、分配”四放开及公司制改革,国营商业开始从计划体制向市场经济过渡,物资由计划经济时期的计划供给变为市场调节、自由供应。私营商业在市场经济条件下迅速发展,为繁荣市场,搞活经济发挥了极大的作用。国营商业的规模也逐渐扩大,截至2002年,市国营商业固定资产达1388万元,流动资金613.15万元,商品总购进328.46万元,商品总销售603.25万元。

第一章 商业网点与机构

有史料记载,明朝初年,境内已有商业网点出现。清末民国初年,境内主要堡寨和交通要道有店铺、饭馆,形成集镇。民国三十年(1941年)后,兵事频繁,交通阻隔,货币贬值,苛税繁重,多数商号倒闭。新中国成立后,商业得以恢复和发展,商业网点增多。1956年6月,县商业局成立,对商业贸易进行管理。20世纪90年代,市商业局改称市商业总公司,下辖各商业企业。1994年,市商业总公司又改称市商业有限责任公司。截至2002年,市商业有限责任公司辖9个单位,有职工387名。

第一节 明清及民国时期商业网点

明朝初年,宁朔境内屯堡设立,军民渐多,商业、饮食、服务业随之出现。清末民国初年,瞿靖堡、李俊堡、叶升堡、汉坝堡、广武营等农村有商业店铺、饭馆、集镇形成。

民国十六年(1927年),瞿靖堡已成为宁朔县农贸中心。有山西、河北、山东、陕西等外省商人客居经商,逢集日,上市商贩60多家,货郎担30多个,粮贩子70余人,牲畜贩子30余人。

汉坝堡人口少,商业小。民国二十七年(1938年),吴忠回民丁富贵的棉布店,批发、零售兼营,为当时最大店铺。另有小百货、杂货、旅馆、饭铺10多家。

民国三十年(1941年),中国伊斯兰教哲赫忍耶教派鸿乐府道堂有11人专营商业,有汽车2辆、骆驼200多峰,常年来往于上海、天津、包头、兰州、西宁、武威、定边等地,商号经营布匹、日用百货、民族用品等。

民国三十年(1941年)后,兵事频繁,交通阻隔,货币贬值、苛捐杂税繁重,商业进入低潮。至民国三十八年(1949年)在瞿靖堡经商的山西籍商人50%外走,商号纷纷倒闭,有商贩200多户。

第二节 新中国商业机构

1950年初,宁夏省贸易公司下设宁朔县贸易商店,此为县内国营商业之始。经营日用工业品、农副土特产品、粮油、医药等“一揽子”商品。1951年8月,设县工商科,兼管国营商业。1956年6月,设县商业局,管理百货公司、贸易公司、烟酒专卖公司,有职工68名。1957年5月,商业体制改革将商业局饮食服务业的业务分出,另设县农产品服务局。1958年7月,县级商业局政企合一,供销社、农产品服务局并入商业局,辖生资民用器材站、食品采购站以及工业品、副食品、日用杂货3个专业商店。8月,在河西设立百货商店。

1960年9月,河东、河西商店划属青铜峡市商业局。商业局内设行政、储运、基建、综合业务、财会5个办公室,有业务员92名。下辖小坝经理部172人、河东商店97人、河西商店35人、峡口商店22人、中滩商店8人、瞿靖商店56人、叶升商店41人、广武商店9人、黄甲地猪场48人、中滩猪场4人。1962年1月,商业、供销业务分设。原由商业局经营的农业生产资料、土畜产品、废品收购、日用杂货、干鲜果品、调味品批发业务,及农村基层商店移交新成立的供销社经营。商业局职工总数380名。7月,商业局下设百货、食品、五金机械、药材、饮食服务5个专业公司及小坝批发站,职工总数447人。8月,接收吴忠市商业局石油批发站,职工32人。1963年5月,撤销小坝批发站,设立小坝贸易公司。1966年12月,商业、供销合并,设立商业局。下辖生产资料站、五金百货站、贸易药材站、河西商店、仪器服务站、饮食服务商店、石油批发站及新华、战斗、兴无、向阳、红旗、东方红、跃进、东风8个公社基层供销社。是年,商业局接收县农业科牛奶场。1972年4月,商业局下属各供应站设公司。1974年4月,青铜峡石油批发站交自治区商业厅管理。1976年2月,供销社从商业局分出另立。商业局内设政工、财会、业务3个组,有干部15人。下辖贸易公司、燃料公司、药材公司、食品公司、烟酒公司、蔬菜果品公司、河西商店等9个单位,有职工506人。

1980年,药政业务从商业局分出,成立县医药管理局。撤销贸易公司、烟酒公司、五金百货公司,成立五金交电公司、百货公司、小坝百货商店。燃料公司交县物资局,石油业务另立为商业局石油公司。1984年12月,撤销百货公司及小坝百货商店,成立第一百货公司(址在小坝)、第二百货公司(址在青铜峡镇)、青铜峡蔬菜饮食服务公司、商业贸易中心(兼营小坝蔬菜饮食服务业务),原五金交电公司分设为第一五金交电公司(公司地址在小

坝)、第二五金交电公司(公司地址在青铜峡镇)。1985年2月,设立市烟草专卖管理局,石油公司归属青铜峡石油批发站。是年,商业局下辖9个公司、72个小型门店,共有职工613人。1987年,小坝第一百货公司分立为百货大楼和百货公司。1988年2月,市第一百货公司改名为纺织百货采购供应站,第二五金公司改名为青铜峡市五金交电化工采购供应站。市河西贸易公司改称为青铜峡市商业贸易公司。1990年,商业局内设人秘科、业务科、财会科、办公室,有干部14人,下辖10个企业,有职工515人,离退休人员158人。

表8-1 市商业有限责任总公司历任主要领导名录

机构名称	职务	姓名	性别	民族	任职时间
宁朔县商业局	局长	郭增奇	男	汉	1958年7月~1959年11月
青铜峡市商业局	局长	谢云	男	汉	1960年9月~1963年6月
青铜峡县商业局	局长	谢云	男	汉	1963年7月~1964年11月
		李云登	男	汉	1966年12月~1968年1月
青铜峡县商业革命委员会	主任	刘树华	男	汉	1968年1月~1968年12月
青铜峡县商品购销服务站	主任 (含组长)	吴尚录	男	汉	1968年12月~1970年1月
		刘树华	男	汉	1970年1月~1970年5月
青铜峡县商业革命领导小组	组长 (含主任)	刘树华	男	汉	1970年5月~1972年5月
		俞均珩	男	汉	1972年5月~1976年10月
青铜峡县商业局	局长	俞均珩	男	汉	1976年10月~1978年3月
		罗智琪	男	汉	1978年12月~1984年1月
		来建国	男	汉	1984年1月~1984年12月
青铜峡市商业局	局长	杨忱	男	汉	1985年3月~1989年6月
		刘自忠	男	汉	1989年6月~1993年4月
青铜峡市商业有限责任总公司	总经理	徐振英	男	汉	1993年4月~1999年6月
		沙迎春	女	回	1999年7月~2002年12月

1991年,百货公司、百货大楼合并,成立青铜峡市百货公司。1992年,青铜峡市五金

交电化工采购供应站与青铜峡市纺织百货采购供应站合并,成立青铜峡市五金百货采购供应站。撤销蔬菜饮食服务公司,成立市盐业副食公司。将生猪购销服务中心、青铜峡镇饲养场和豆制品厂划归盐业副食公司管理。同年,撤销市食品公司,成立商业总公司塑料制品厂和生猪购销服务中心。商业局因机构改革改称青铜峡市商业总公司,内设人秘科、业务科、财会科、办公室,有干部 17 人,下辖 10 个企业。1994 年 1 月,百货公司再次分立为市百货公司、百货大楼。11 月,商业总公司改称青铜峡市商业有限责任总公司,内设财务部、业务经营部、办公室、审计室,有干部 15 人,下辖 10 个子公司。1999 年,盐业商业分家,盐业划归自治区盐业局管理,青铜峡市盐业副食品公司、商业贸易中心盐业批发部划转自治区盐业局。2000 年,成立商业有限责任总公司物业管理处。2002 年商业有限责任总公司所辖 9 个单位,有职工 387 名。

第二章 国营商业

新中国成立初期,国营商业管理体制基本上采用集中统一、条条管理的模式。实行商品统一调拨,产品统购包销,企业财务统收统支,费用实报实销,企业利润全部上交。企业亏损及企业的必需资金,由国家财政拨补,企业无资金使用自主权,财务不能自理等状况一直延续20年之久。1978年,中国共产党的十一届三中全会后,国营商业企业逐步摆脱统收统支,实报实销的管理体制,普遍推行各种形式的经营承包责任制,国营商业出现各种经济成分,多种经营方式,多种流通渠道,少环节的新形势。市属国营商业的13家企业也随着计划经济向市场经济的过渡,实现了优胜劣汰。

第一节 经营状况

1950年,设宁朔县贸易商店。1956年6月成立百货、贸易、药材、烟酒专卖4大公司,有网点6个。资金、经营、利润从小到大。截至1990年,发展到10个单位,网点达99个,分布在小坝镇、青铜峡镇、大坝镇、大坝电厂4个商业区。职工由1962年的512人增加到1990年的515人;流动资金由1962年的619万元增加到1413.7万元;固定资产增加到468.20万元;国内纯购进由1962年的39.9万元增加到1016.3万元;商品总销售由1962年的669万元增加到4085.9万元;纯利润由15.3万元发展到28.53万元;商品流通过费由1962年的447万元降到1990年的287.28万元。

1992年,商业总公司成立,对所辖企业实行由承包经营向委托经营转变。实行经营承包和“经营、价格、用人、分配”四放开的政策,对19家小型零售商店实行了改、转、租的经营形式。国营商业开始从计划体制向市场经济过渡。1997年对百货大楼、商业大厦实行了国有民营改革,其他企业则采取风险抵押的经营目标责任制的改制。市场竞争日益增强,企业经营举步维艰,亏损严重。1998年全系统亏损达360.93万元。

1998年至1999年实行以“股份合作制”为主的国有商业企业体制改革。1998年根据市体改委意见,总公司组织各企业班子成员到中卫县、石嘴山市学习改革经验,结合青铜峡市国有商业现状,按照建立现代企业制度要求实行“公司制”改革,使企业成为自主经营、自负盈亏、自我约束、自我发展的独立核算的经济实体,选择以股份合作制为主要内

容的改革形式,率先在市五交化公司进行股份合作制改革。1998年底,相继在市五交化公司、百货公司、糖酒副食品公司完成了股份合作制改革。1999年对五金百货采购供应站进行了股份合作制改革。同年,百货大楼因市政府招商引资拆除,新建了青铜峡世纪商厦,职工一次性给予经济补偿,解除劳动合同。总公司对小坝中心地段南片住宅区和原五交化公司旧址进行改造,建成集商贸、住宅为一体的综合楼33146平方米,安置住户419家,绿化草坪2150平方米,种树5000株,成立物业公司加强物业管理。2000年商业总公司在招商引资中与银川隆盛房地产开发公司、市第三建筑公司联合,在百货公司后院新建了小坝夜市。2001年生猪购销服务中心观园楼因城市规划拆除,职工一次性给予经济补偿,解除劳动合同。到2002年末,全系统共安置职工135人,解除劳动合同118人。全系统资产总计1951.05万元;负债总计2202.72万元;所有者权益-251.6万元;商品总购进328.46万元;商品总销售603.25万元;实现利税33.2万元;利润亏损25.12万元。

第二节 商业企业

一、百货公司

1956年6月,宁朔县商业局百货公司成立,内设统计、业务、人秘3个股,地址在今百货公司院内,有仓库10间,营业铺面4间,职工24名,经营日用百货、五金器材、化工颜料,以批发为主,兼营零售。1958年,商业、供销合并,百货公司经营的五金器材、化工颜料类业务移交供销社经营。1962年6月,设市百货公司,地址在青铜峡镇,下设批发仓库、河东门市部、河西门市部、小坝百货批发部及零售门市部、大坝火车站门市部,共有职工81名,主要经营针织、纺织、百货、文化用品、洗涤化妆等商品。

1985年,百货公司分为第一百货公司和第二百货公司。第一百货公司包括小坝百货批发部和零售门市部;第二百货公司包括青铜峡百货批发部、青铜峡镇百货门市部、新城滩门市部和劳保门市部。1988年初,第一百货公司与百货大楼合并为市百货公司,下设批发部和综合门市部,有职工231名,仓库6座。是年,百货公司与百货大楼分立。百货公司投资43万元,拆除综合门市部,建成建筑面积1069平方米百货商场。1998年百货公司实行股份合作制改革,29名职工入股为股东,实行柜组承包与职工个人经营,时有资产210.08万元,其中,固定资产165.46万元,负债216.34万元,所有者权益5.98万元,职工38人。2000年百货公司后院批发仓库拆除,同年9月28日建成面积1200平方米31套营业房的小坝夜市交付使用,夜市划分为回民、汉民两个饮食经营区,主营回、汉小吃,还有43个露天摊位,原百货批发部不复存在。2000年百货公司有职工38人。

二、五金百货采购供应站

1985年,第二百货公司部分业务分出,在青铜峡镇新城滩设立市纺织百货采购供应站,有职工59名,主要经营纺织品、针织品、百货、文化用品4大类。下设批发部、百货商店、劳动保护用品商店、新城滩综合商店,有营业用房27间,仓库4座,固定资金30余万元。

1992年,市五金交电化工采购供应站与市纺织百货采购供应站合并,成立市五金百货采购供应站,职工87人,经营范围在纺织百货采购供应站的基础上增加了五金、工具、交通器材、家电、化工等商品。1998年,五金百货采购供应站投资220万元,在青铜峡镇建成3层五金百货商场营业楼,原百货门市部和劳保门市部业务合并。1999年五金百货采购供应站实行股份合作制,23名职工入股成为企业股东,时有资产790.91万元,负债696.26万元,所有者权益94.65万元。2002年有职工69人。

三、百货大楼

市百货大楼地处小坝街中心地段,始建于1975年,翌年营业,营业面积1600平方米,是商业局下属第一座两层营业大楼,有职工50余名。1层主营副食品、化妆品、文化用品、五金交电。2层主营布匹、针织品、服装、鞋帽等。1977年,百货大楼又于街东头设早晚门市部和百货门市部各1处。1999年,为重塑城市形象,拆除百货大楼,建成青铜峡世纪商厦,职工给予经济补偿,解除劳动合同。

四、五金交电化工采购供应站

1962年9月,青铜峡市五金公司在青铜峡镇新城滩成立,经营五金交电器材、化工原料、兼营科技仪器、化学试剂,有面积1350平方米仓库3座。成立之初,适逢青铜峡地区工矿企业建设,年销售在600万元以上,经营效益居于全市商业企业首位,1985年,改称青铜峡市第二五金交电化工公司,有职工32人。1989年,改称市五金交电化工采购供应站,下辖家用电器门市部、五交化商店各1个。有2276平方米仓库1座,固定资产20余万元,流动资金90万元。1992年合并到五金百货采购供应站。

五、五交化公司

1962年,成立小坝五金门市部,属青铜峡市五金公司管理。1985年改称青铜峡市第一五金公司。1988年,又改称市五金公司,内设业务、财会两个股室,有职工30名。下辖五金经销门市部、家电维修门市部各1个,有4座仓库共计1200平方米,固定资产30余万元。1994年因城市规划拆除重建,1995年改称青铜峡市五交化公司,1998年实行股份

合作制时有职工 31 人,入股职工 26 人,资产达 336.82 万元,其中,固定资产 202.38 万元,负债 330.86 万元,所有者权益 5.96 万元,为商业系统资产和效益较好的商业企业。2002 年有职工 33 人。

六、食品公司

1962 年 5 月,青铜峡市食品公司在青铜峡镇成立,经营猪、羊、禽蛋的收购及调拨,豆制品、糕点加工及烟、糖、酒的供应。公司下辖养猪场 2 个,年提供猪 500 头;辖养羊场 2 个,年提供羊 7500 只;食品加工厂 1 个,加工制作糕点、酱油、醋、酱菜和豆制品;副食品商店 2 个、肉食门市部 2 个。1966 年,食品公司接收县农业科奶牛 38 头,年产鲜奶 8 万公斤。1979 年,食品加工厂移交商业局管理。1985 年,食品公司中烟草经销业务划出,成立烟草专卖局(公司)。是年,糖、酒、副食品业务划出,成立糖酒副食品公司。1990 年,食品公司有职工 70 名,内设人秘、业务、财会 3 个股;下辖 7 个肉食门市部、2 个副食品综合门市部、7 个副食品加工厂,回民、汉民食堂各 1 处,冷饮加工点 1 处,牛奶场 3 个、(有奶牛 51 头、年产牛奶 12 万公斤),共有营业网点 22 个。1992 年,国家取消生猪派购政策后,食品公司不再从事生猪购、销、调、存主营业务,食品行业转轨调向,寻找新的出路。当年撤销市食品公司,成立生猪购销服务中心和商业总公司塑料制品厂。同年,食品公司清真冷库独立,公司职工分流,被安排到塑料制品厂和清真冷库两家企业工作。食品公司清真冷库改称市生猪购销服务中心,有职工 34 人,下辖清真冷库,河西奶牛场,小坝奶牛场,叶升、瞿靖、邵刚、蒋顶、中滩、大坝、立新生猪收购站,青铜峡镇、河西饲养场,观园楼回民、汉民餐厅,副食品门市部,小坝南街门市部。青铜峡镇饲养场、豆制品场 1995 年划归盐业副食品公司管理。2001 年,生猪购销服务中心因观园楼拆除,职工给予经济补偿,解除劳动合同,留有 3 名管理人员。

七、商业总公司塑料制品厂

1992 年,食品公司与浙江平阳合资 150 万元在小坝饲养场处建 1000 平方米厂房,购置 8 台圆制机、1 台拉丝机、1 台吹膜机、8 台电动缝纫机、1 台印字机等设备,招收 43 名职工。商业总公司塑料制品厂成立后,因流动资金匮乏,设备故障较多,货款不能收回,导致停产。历经两次承包,都因资金紧张,市场销路不畅,被迫停产。

八、糖酒副食品公司

1985 年糖酒副食从食品公司划出,成立市糖酒副食品公司。下辖小坝、青铜峡镇、大坝电厂商业区批发部和零售门市部 7 处,有库房 200 平方米,年销售总额 560.9 万元,利润额 12.9 万元。1990 年公司在小坝建 3 层楼房 1 栋,主营烟、糖、酒、茶、糕点、小食品、干

13

鲜调味品、针织、百货、化妆品。1998年公司实行股份合作制,106名职工中入股42人。经营资产总额476.75万元,其中固定资产302.42万元,负债总额571.6万元,所有者权益-94.84万元。股改后,职工通过竞争承包柜组民营化经营。2002年公司有职工85名。

九、蔬菜饮食服务公司

1962年9月,在青铜峡镇设立市饮食服务公司,有职工92名,设业务、人秘、财会3个股室,下辖网点11个。另设蔬菜商店1个,实行独立核算,有职工24名。1976年,在青铜峡镇设县蔬菜果品公司,经营果品、蔬菜及食盐。为保证就近供应,公司同青铜峡镇及立新公社签订66.7公顷蔬菜种植基地合同,主要供应夏、秋季的城镇居民用菜。

1983年,饮食服务公司与蔬菜果品公司合并,成立蔬菜饮食服务公司。下设1个批发部,2个蔬菜门市部,回民、汉民食堂各1处,冷饮部1处,旅馆2处,照相馆1个。有职工78名,仓库15间、菜窖20间、各网点用房90余间。1984年,蔬菜饮食服务公司所属8个网点实行租赁承包制后,公司留有19名职工和新城滩蔬菜门市部及旅馆,主要经营盐业批发,年销售工业用盐1万吨、食用盐1.2万吨。逢每年“元旦”、“春节”则从西安、兰州调入8至9个新鲜蔬菜品种,以调节丰富节日市场。1997年公司投资180万元将青铜峡镇汉民食堂翻建为集住宅、营业、娱乐为一体的3层2035平方米商住用房。1999年又投资254万元将公司旧址翻建为建筑面积3069平方米2层商贸房。1999年,市蔬菜饮食服务公司整体移交自治区盐业局(公司)管理。

十、商业贸易公司

1958年,青铜峡水利枢纽工程开工,宁朔县商业局在河西地区设立河西商店。1960年9月,青铜峡商业组撤销,河西商店按辖区划属青铜峡市商业局经营。1962年9月,河西商店划属市百货公司。1976年2月,河西商店实行独立核算。1980年,河西商店改称河西贸易公司,下辖网点18个,分布于青铜峡火车站、铝厂、化肥厂、宁夏青铜峡水泥厂地区,其中百货商店3个、综合商店6个、早晚门市部3个、旅社2个、饭馆3个,有职工281名,年销售额150万元以上、利润10万元以上。1988年,适应经济形势变化要求,将河西贸易公司改称青铜峡市商业贸易公司。1990年,将宁夏青铜峡水泥厂地区网点及市水泥厂地区中心门市部划给2个厂家,公司仅剩铝厂商店和2个旅社。2000年公司对铝厂商店实行国有民营改革。2002年,商业贸易公司有职工41人。

十一、商业贸易中心

1984年12月在小坝成立商业贸易中心,有职工90名,主要经营五金、百货、副食、调味

品、干鲜果品蔬菜及冷饮、旅社、理发、洗浴、照相等业务。设批发部 1 个,有各种服务网点 16 个。1985 年,公司建成贸易中心综合大楼 1 栋,1 楼为商贸用房,2 楼、3 楼为旅店和办公用房,年销售收入达 102.32 万元。1989 年贸易中心综合楼以 60 万元整体出售给市环保局,并将资金用于重建商业大厦。1999 年该企业菜窖及盐业批发业务所占固定资产总体划转自治区盐业局(公司)管理。2002 年市贸易中心有职工 87 人。

十二、石油公司

20 世纪 50 年代初,宁朔县石油产品仅限于居民及机关照明用的煤油,由供销合作社生资民用器材站采购代销。1958 年 10 月,吴忠市商业局在青铜峡水利工程河西仓库北侧设青铜峡石油库,购进、批发汽油、柴油、润滑油、煤油,主要供应吴忠、宁朔等市县工业生产及居民照明。

1952 年 8 月,油库移交青铜峡市商业局,成立青铜峡石油批发站,有职工 52 人,油库容量近 200 立方米。购进 18 种油品,供应青铜峡、吴忠,以及灵武、盐池、同心、固原等市县,还跨省供应陕西定边、靖边两县。兼营河西、河东、小坝、大坝、玉泉营 5 个煤场。1969 年,商业局在小坝设一小油库(容量 25 立方米)。1971 年,青铜峡石油批发站“6723”油库扩建工程一期完工,库容增至 7160 立方米。1974 年 4 月,青铜峡石油批发站归属自治区石油公司,小坝油库与商业局煤炭业务合并,设立县燃料公司。

1978 年,燃料公司撤销,设立县石油公司。1985 年,石油公司交自治区石油管理局管理。

表 8-2 市商业局 1962 年各企业销售经营情况统计

单 位	职工 人数	下设 网点	总购进 (元)	流动资金 (元)	总销售 (元)	费用额 (万元)	利润总额 (元)
百货公司	81	8	-	-	478000	45.55	27893
食品公司	163	14	119000	-	270000	-	38025
石油批发站	57	5	995498	1465790	1043900	108.06	20884
五金公司	21	3	136500	1691750	235717	27.22	80643
药材公司	92	4	295345	-	429151	72.09	136143
饮食服务公司	98	10	-	-	348200	112.18	82500

14

表 8-3

市商业局 1972 年各企业经营情况统计

单 位	其 中			下设 网点	流动资金 (元)	总销售 (元)	费用额 (万元)	利 润 (元)
	职工 人数 (人)	固定 工 (人)	临时 用工 (人)					
贸易公司	99	96	3	13	2785402	5940551	5.66	168353
药材公司	25	23	2	4	-	-	-	-
食品公司	181	121	60	18	387407	466318	5.71	9173
五金百货公司	79	73	6	7	2728404	5011889	4.27	201874
饮食服务公司	82	77	5	12	99674	252653	35.22	9116
烟酒公司	95	88	7	4	462732	1593885	10.86	57082
石油批发站	90	89	11	1	2380125	8850469	7.6	388205
河西商店	75	70	5	8	246824	938660	6.57	8873

表 8-4

市商业局 1983 年各企业经营情况统计

单 位	职工 人数 (人)	下设 网点 (人)	总购进 (元)	流动资金 (元)	总销售 (元)	费用额 (万元)	总利润 (元)
五金公司	42	4	263000	1543000	4559800	36.4	114600
百货公司	57	5	2257000	2793000	3783300	31	184100
蔬菜果品公司	44	9	46000	146000	358400	102.4	21800
河西贸易公司	80	6	395000	702000	2203200	56.5	65300
小坝百货商店	114	4	636000	943000	4765200	40.9	184000
食品公司	101	20	221200		6835000	56.7	172000
石油公司	31	1			2419000	126.6	146300
饮食服务公司	89	15	5400	116000	420599	49.5	13400
青镇零售公司	85	4	299000	943000	1737900		74400
食品加工厂	80		387000	182000	402500		20100

表 8-5 市商业总公司 1993 年各企业经营情况统计

单 位	职工人数 (人)	下设网点 (个)	流动资金 (万元)	总销售 (万元)	费用额 (万元)	利润额 (万元)
百货公司	55	2	167.04	345.85	39.28	-40.56
糖酒副食品公司	89	4	345.83	1532.84	9.12	
百货大楼	124	5	302.44	369.52	92.64	-107.84
五交化公司	38	4	209.85	461.39	144.97	6.94
五金交电化工采购供应站	87	3	377.36	9922.36	43.38	15.06
纺织百货采购供应站		4	78.82			
商业贸易公司	45	3	31.66	116.75	16.60	-5.93
生猪购销服务中心	34	10	12.4	22.56	8.48	-4.21
塑料制品厂	48	1	38.22	20.17	30.92	-29.44
盐业副食公司	22	6	61.09	130.04	20.43	5.53
商业贸易中心	122	6	180.22	250.98	94.33	-4.69

表 8-6 市商业总公司 2002 年各企业经营情况统计

单 位	职工人数 (人)	下设网点 (个)	流动资金 (万元)	总销售 (万元)	费用额 (万元)	利润额 (万元)
百货公司	38	3	25.46	120.26	14.65	0.05
糖酒副食品公司	85	3	184.43	99.83	19.17	-2.54
五交化公司	33	7	66.02	135.32	29.95	2.53
五金百货采购供应站	69	4	309.07	76.14	26.50	-22.20
商业贸易公司	41	3	6.01	36.10	6.35	-1.65
生猪购销服务中心	3	10				
塑料制品厂	25	1				
商业贸易中心	87	3	58.14	135.8	38.25	-1.19
物业管理公司	5	1				