

常德市武陵区地方志丛书

南坪岗乡志

常德市武陵区南坪岗乡人民政府 编印

二〇〇五年五月

《南坪岗乡志》编纂委员会名单

主任委员： 丁天德

副主任委员： 廖星源 刘泽辉 马 军 宋 静

吴希模 陈光余

委 员： 林成君 徐志锋 张喜军 胡杨林

胡桃仙 杨丕文 彭晋锋 谭 健

祝 辉 董 奇 袁宗文 黄 伟

顾 问： 谢隆泉 刘桂林 周明权 铁国华

喻先元 徐水生

《南坪岗乡志》编纂工作人员名单

总 纂： 吴昌国

编 辑： 张圣会 吴昌国

校 对： 张圣会 吴昌国

审 稿： 刘泽辉 马 军 宋 静 陈光余

 吴希模 林成君 徐志锋 张喜军

 胡杨林 胡桃仙 杨丕文 谭 健

 祝 辉 董 奇 胡为国 汪春利

 魏道宏 谭延安 秦会波 鲍学云

 朱金忠 李庆华 姜钦云 葛占平

 姜运达 谢运良 段克剑 王兆全

 邹富兴 徐道运 李小林 徐道德

 杨启望

常德市武陵区地方志编纂委员会审查验收

序

丁天德



南坪岗乡地处常德城北郊繁华之地,其历史源远流长,自然环境优美,地理位置优越,人文底蕴丰富。无奈自古以来,纂府志、县志者多,而修乡志、村志者少。乡内古今史事散轶,所存资料不多,执事者常叹乡情无籍可稽。

古人说:治天下者莫不以史为镜,治方域者莫不以志为鉴。古人还说:入乡先问俗,从政先读志。可见地方志对资治的作用大矣。我膺命于南坪岗乡任职一年多的时候,就有幸遵照上级指示精神,着手草创《南坪岗乡志》,欣喜之余深感责任之重大。

南坪岗乡在旧社会,长期处于封建制度的统治之下,社会生产力发展缓慢,人民生活水平低劣。中华人民共和国建立以后,南坪岗人民掌握了自己的命运,历史进入新的纪元。特别是中共十一届三中全会以来,社会主义建设进入新的时期,经济发展一日千里,社会事业日新月异,人民生活水平大幅度提高,真可谓政通人和,百业俱兴。盛世修志,适逢其时。

《南坪岗乡志》以马列主义、毛泽东思想和邓小平理论为指导,努力实践“三个代表”重要思想,坚持历史唯物主义的原则,存真求实、秉笔直书,客观公允地记载了南坪岗乡自然和社会的历史和现状,填补了南坪岗乡有史无志的空白,为当今和后代留下了较为系统的乡情资料,实为一大壮举。

《南坪岗乡志》内容广泛,卷帙浩繁,加以文献难征、时间跨度很大,可谓困难重重。编纂人员辛勤劳作,广征博采,使志书在一年半的时间内成书付印。志书编纂过程中,得到了各级领导、各界人士和广大人民群众的支持和帮助。谨此一并表示感谢。

南坪岗乡有光辉的历史和优越的自然、社会环境,尤其是有两万多勤劳、智慧的南坪岗人民,在新的历史条件下,可以相信,一定会在中国共产党的领导下,继往开来,艰苦奋斗,充分利用有利条件,积极克服不利因素,牢牢把握常德城区向北拓展这一千载难逢的大好机遇,努力实现全面建设小康社会的宏伟目标,把南坪岗乡建设成为经济更加繁荣、文化更加昌盛、社会更加稳定、人民生活更加富裕的崭新乐园。

(作者系中共南坪岗乡现任党委书记)

序

廖星源



《南坪岗乡志》草创之际,我适膺南坪岗乡人民政府乡长之职。纂修乡志,实为乡内之首创。乡志内容广泛、工程浩繁,加之文献难征、时间紧迫,困难可想而知。

然而,乡志作为一个乡的“百科全书”,既可以为领导机关全面认识乡情、了解历史提供翔实的资料,为乡内的政治、经济、文化和社会发展提供科学的依据,也可以让乡民更加了解南坪岗乡过去,认清当今的现状,激励其创造更加美好的未来。乡志既有近期的资政作用,又具有长远的社会效益。因此,编纂乡志是造福当代、惠及后世、承先启后、继往开来的千秋大业,不可等闲视之。务必力求观点正确、体例完备、史料详实,表达准确生动,各项事业的兴衰起伏脉络清晰,具有鲜明的地方特色,客观、准确地反映乡内自然、社会的历史和现状,使志书成为一部具有科学性、真实性、完整性、可读性较强的新型地方志。较好地起到保存史料、资政助政、启迪乡民的作用。

为此,我们竭尽全力,严把质量关。组织编纂人员认真学习有关文件、领会上级精神,广泛网罗史料,集思广益,不厌其烦地进行调查考证,对遣词造句进行再三的斟酌、反复修改,许多篇章数易其稿。此后又经过核对,严格审稿,经过近一年半的努力,志稿才得以竣工付印。在此,我怀着十分愉快的心情向付出了艰辛劳动的编纂人员,向一直关心、支持和帮助了乡志编纂工作的各级领导、各界人士和广大群众表示衷心的感谢。

南坪岗乡人杰地灵,有着巨大的发展潜力和良好的发展前景。勤劳、质朴的南坪岗人民创造了光辉灿烂的历史文化,成就了摆脱贫困、直奔小康的辉煌业绩,也必将创造出更加繁荣昌盛的美好未来!

(作者系南坪岗乡人民政府现任乡长)

凡 例

一、本志书坚持存真求实、秉笔直书的原则，较为全面、系统地记述南坪岗乡自然和社会的历史与现状。根据社会分工和科学分类原理，横分门类、纵陈史事；事以类从、类为一志；详近略远，以求达到“资治、教化、存史”的目的。

二、本志篇目结构为：首列概述、大事记和建置区划；继则先自然，后社会。社会部分则先经济，后政治，再文化，最后人物。不便归类而又有保存价值的史料，则归入末篇《杂录》中。每篇下分章、节、目、子目四个层次。

三、本志记述时间上限 1961 年，下迄 2004 年。为了体现史料的连续性和完整性，部分事物的记述追溯到事物的发端或延续到志书付印之日。

四、本志的纪年、地名、机关、会议、称谓等，一般采用当时的说法，有必要说明的在括号内注明。有些名称第一次使用全称，后则用简称，如“中国共产党南坪岗乡委员会”简称“乡党委”、“南坪岗乡人民代表大会”简称“乡人大”等。

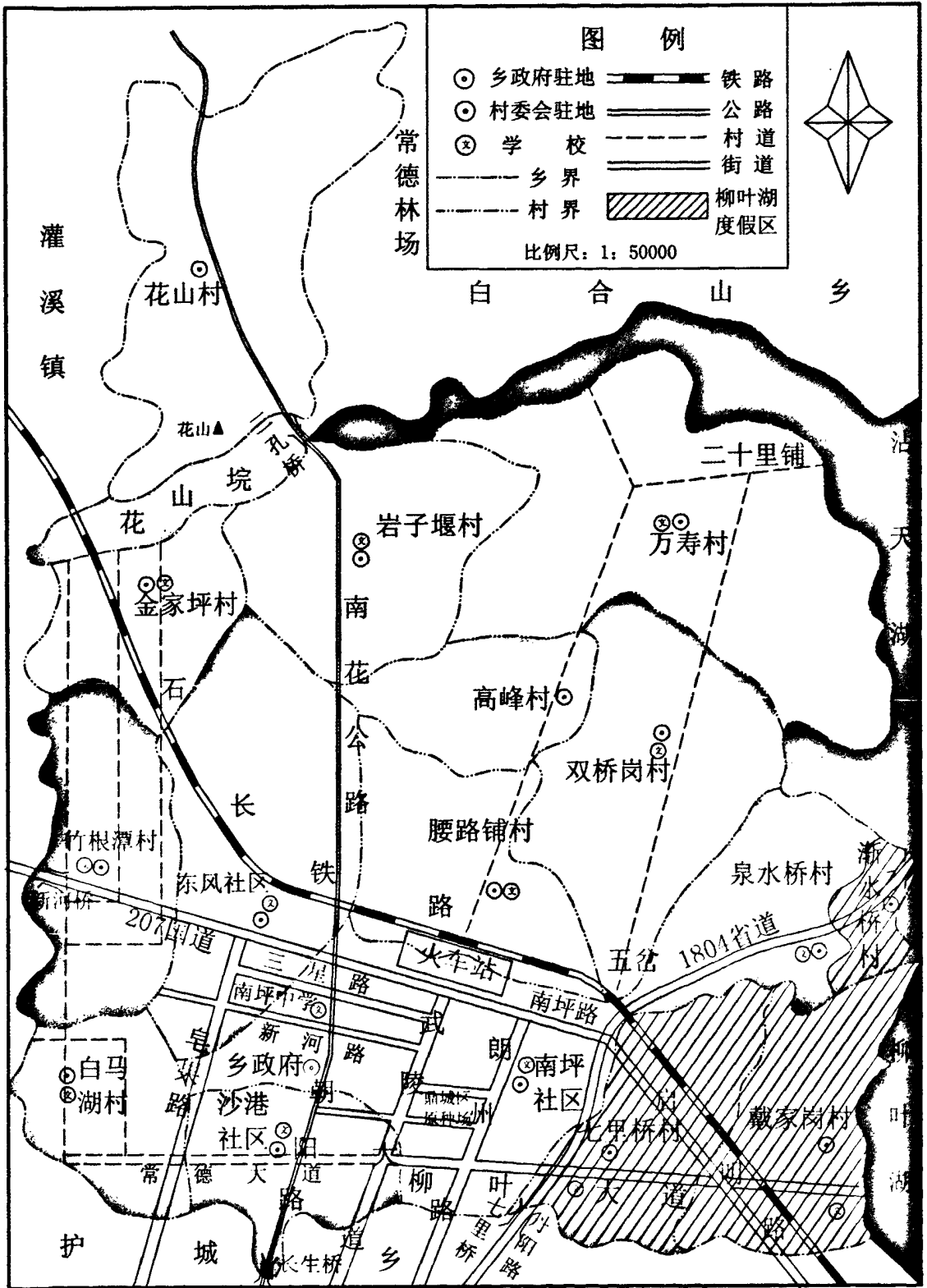
五、本志计量单位一般使用法定单位。如：公里、公斤、吨、米等，个别地方为了尊重群众习惯仍然保留市制单位。如：市斤、华里等。

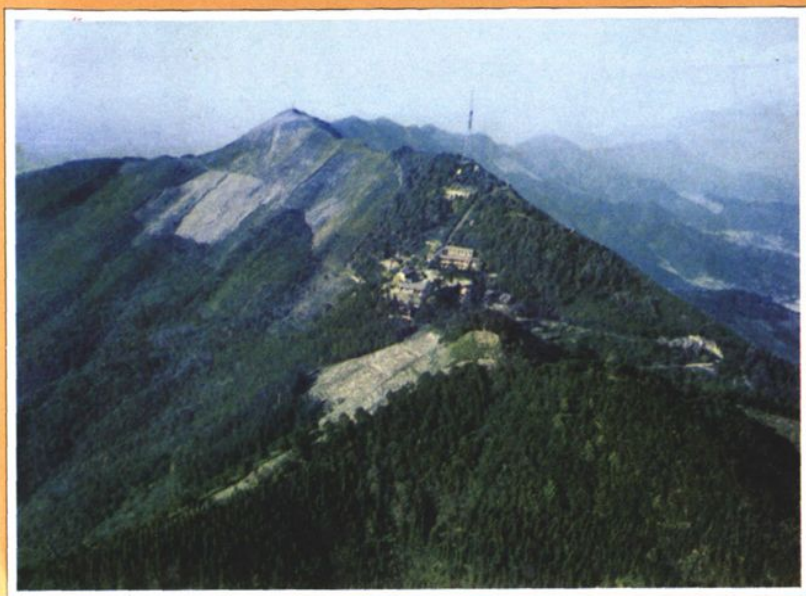
六、本志采用述、记、志、传、图、表、录等体裁，以志为主。大事记采用编年体，人物传记采用纪传体，皆用语体文记述。

七、本志人物篇，遵循“生不立传”的修志通则，以本籍正面人物为主，兼顾其他。例如曾在本乡境活动或工作的有较大影响的人物和现在虽不属本乡境所辖，但过去曾属本乡境所辖地出生的较重要人物，本志也适当收录。此外，人物篇另设《人物专访》和《人物名录》章，收录现尚健在的有影响人物和本乡籍在外地工作者。

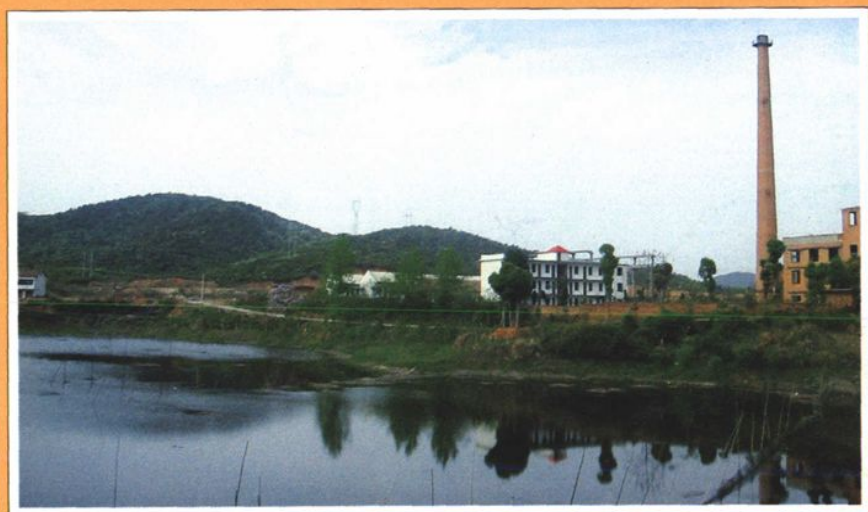
八、本志入志史料，源于本乡各类档案、统计资料和有关书籍、报刊以及《常德县志》、1993 年中国科学技术出版社出版的《常德市志》和 2002 年湖南出版社出版的《常德市志》，还有少数源于对当事人和知情群众的访录材料，经核实后收录。所有资料在志书行文中除个别摘录于书刊者交代其出处外，其余一般均不交代出处。

南坪岗乡政区图

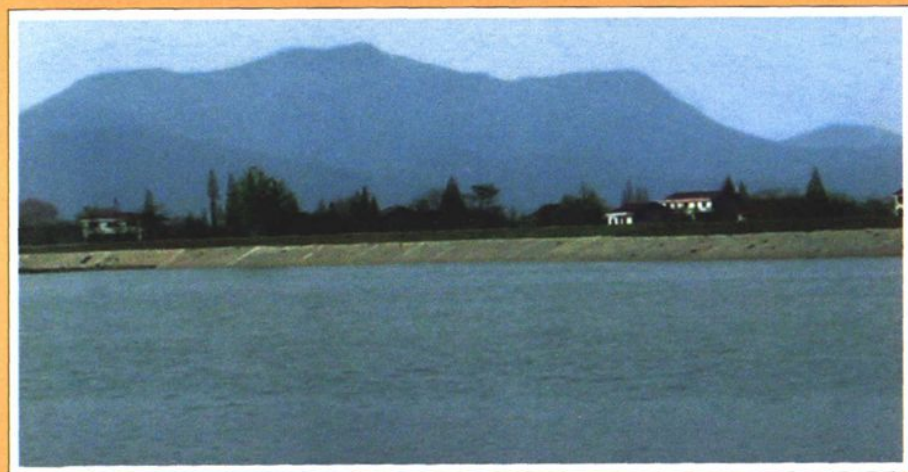




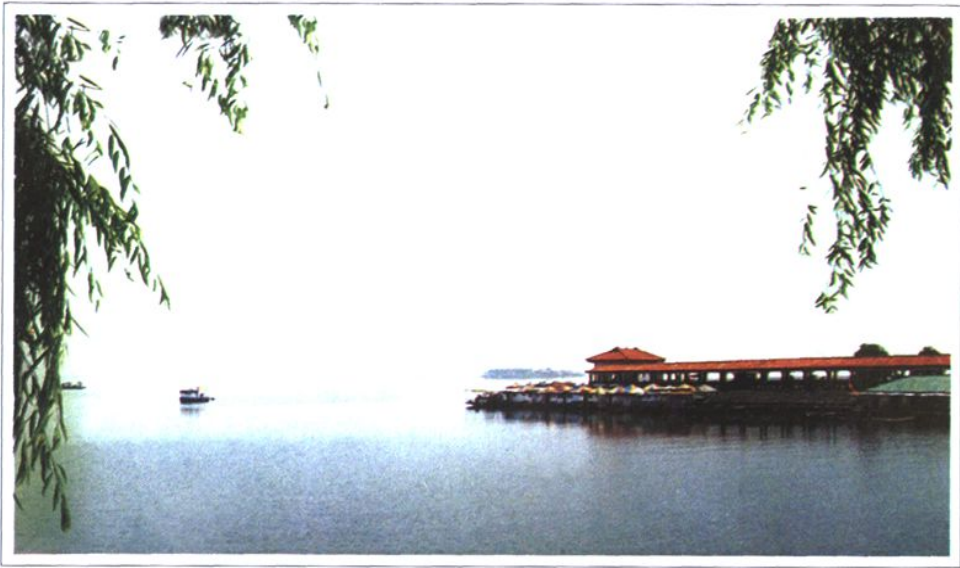
◀ 太阳山雄峙



▶ 花山



◀ 沾天湖



▲ 柳叶湖



沾天湖晨韵



▲ 古代潜水驿遗址—泉水桥
唐代大诗人刘禹锡曾送客至此



常德火车站



▲ 杂交水稻大丰收



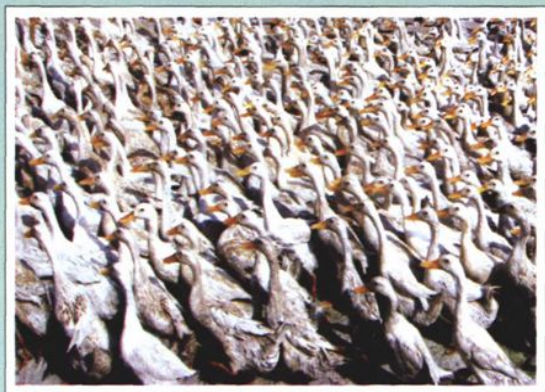
▲ 湘莲满塘



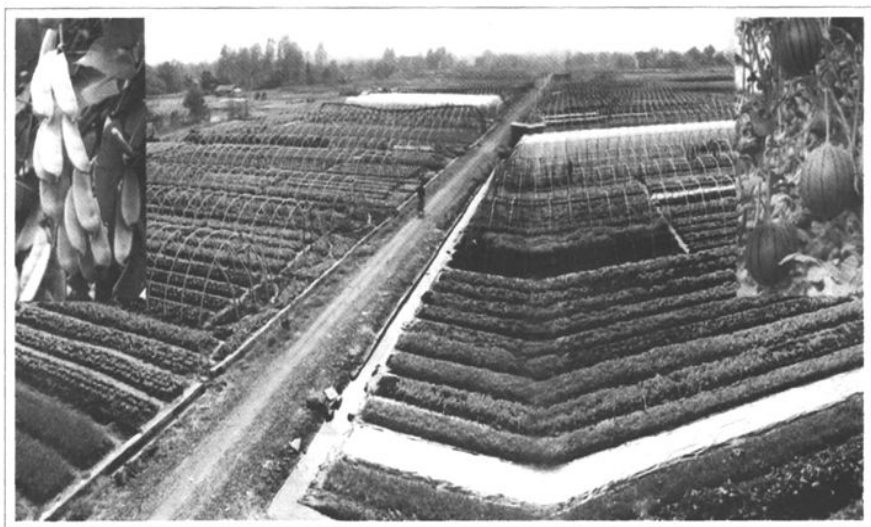
▲ 柑橘满枝



▲ 油菜花开



▲ 圈养群鸭



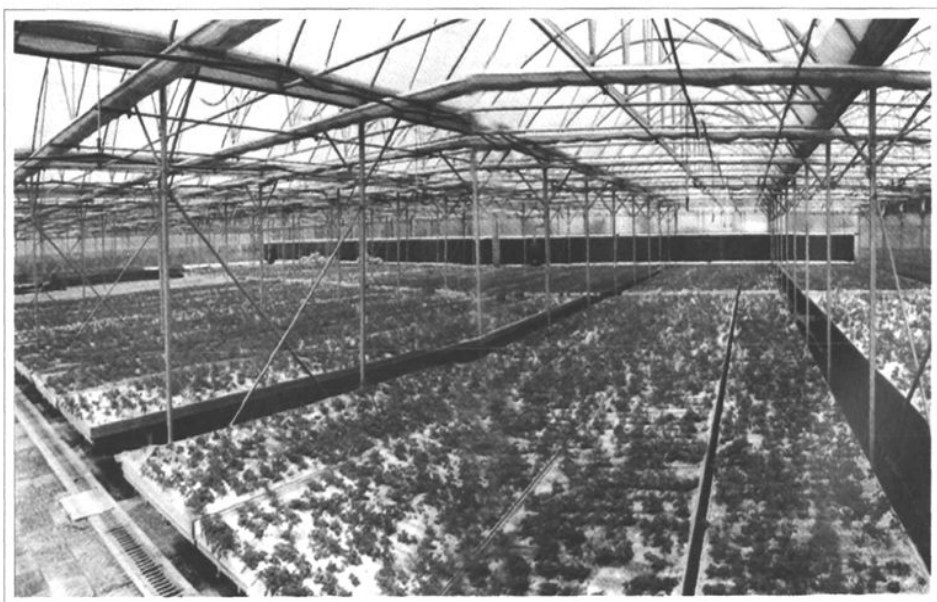
◀ 白马湖村无公害蔬菜基地



▲ 约克夏杂交猪



▲ 鲜鱼丰收



▶ 洞庭湖高新农业科技园的
第一家电脑自动控制温室大棚



▲ 杉树林



▲ 雷竹园



▲ 杜鹃花



▲ 207国道旁的绿化林带



▲ 油茶林



珍珠养殖场



▲ 南坪社区兄弟酱板鸭厂

▼ 新星彩瓦厂



◀ 白马湖村励耘帐册纸品厂



▲ 耕整机田间作业



▲ 春耕忙



▶ 白马湖农民新村



▶ 农家新居



▲ 最后一次交公粮



▲ 武陵大道南坪区段



▲ 火车站农贸大市场



▲ 中国西部地区糖酒副食展销会开幕式



◀ 五岔广场(二〇七国道
与一八〇四省道交汇处)